



 Port de Barcelona

**POSITIVE** **20**  
**iMPACT** **25**  
MEMÒRIA ANUAL



# ÍNDEX

Carta del President	3	<b>7. Positive Impact 2025</b>	18	<b>8. Iniciatives clau del 2025</b>	49
<b>1. La importància dels ports en la cadena logística del comerç internacional</b>	4	Sectors de les organitzacions Positive Impact	20	Lideratge sostenible del Port de Barcelona	49
<b>2. Barcelona i el Port</b>	5	Mida de les organitzacions Positive Impact	21	Les iniciatives de la Comunitat Portuària	52
<b>3. L'impacte positiu del Port</b>	6	<b>Port Ètic</b>	22	<b>9. La Sostenibilitat com a procés de transformació</b>	55
<b>4. Com és el Port de Barcelona</b>	7	Lideratge	22	<b>10. Organitzacions Positive Impact 2025</b>	56
La infraestructura	7	Compliance	25	<b>11. Sobre aquesta memòria</b>	57
L'Autoritat Portuària de Barcelona	8	Integritat	26	<b>Annex. Evolució de les Accions estratègiques</b>	
Comunitat Portuària de Barcelona: Els actors que intervenen	8	Competitivitat	28	Bon govern	58
El Consell Rector	11	<b>Port Just amb les Persones</b>	30	Social	61
Grups de Treball	11	Equip humà	30	Ambiental	63
Fundació BCN Port Innovation	12	Diversitat, Equitat, Igualtat	30	<b>Annex. Relació de gràfics, taules i il·lustracions</b>	65
<b>5. La Sostenibilitat com a factor de futur</b>	13	Talent	34	Gràfics	65
<b>6. Positive Impact: més d'una dècada impulsant la Sostenibilitat</b>	14	Salut i Seguretat	36	Taules	65
Pla Estratègic Positive Impact 2030	16	Port col·laboratiu	38	Il·lustracions	65
		<b>Port respectuós amb el Medi ambient</b>	39		
		Gestió ambiental	39		
		Ús eficient dels recursos	40		
		Residus	42		
		Descarbonització	44		
		Protecció dels mars i oceans	47		
		Mobilitat	48		



**JOSÉ ALBERTO CARBONELL**  
PRESIDENT DEL PORT DE BARCELONA

## CARTA DEL PRESIDENT

L'any **2025** ha representat una fita especialment significativa per a la iniciativa Positive Impact i per al conjunt de la Comunitat Portuària de Barcelona. **Hem commemorat deu anys** d'un projecte que va néixer amb la voluntat d'impulsar la sostenibilitat de manera col·laborativa i que, una dècada després, s'ha **consolidat com un espai de referència** per promoure bones pràctiques ambientals, socials i de governança dins l'ecosistema portuari.

Durant aquests deu anys, el Positive Impact ha evolucionat gràcies al **compromís de les empreses i organitzacions participants**, que han incorporat progressivament la sostenibilitat com un element integrat en la seva activitat i en la seva presa de decisions. Aquesta evolució ha estat possible gràcies a una convicció compartida: que la **competitivitat** i la **sostenibilitat** no són conceptes oposats, sinó factors complementaris per afrontar els reptes presents i futurs.

La celebració de la jornada "**Celebrant el camí, construint el futur. 10 anys de Positive Impact**" va permetre reconèixer aquest recorregut col·lectiu i posar en valor les iniciatives impulsades per les organitzacions de la Comunitat Portuària en els àmbits ambiental i social. Les experiències compartides durant la jornada van evidenciar la capacitat del sector per innovar, col·laborar i generar impactes positius més enllà de l'activitat estrictament portuària.

Aquest aniversari coincideix, a més, amb l'inici d'una **nova etapa estratègica** per al **Port de Barcelona**. El **V Pla Estratègic 2026-2030** estableix objectius ambiciosos en matèria de sostenibilitat econòmica, ambiental i social, consolidant línies de treball vinculades a la descarbonització de l'activitat portuària, el desenvolupament de nous vectors energètics, la promoció de l'economia circular, la innovació, la formació i la inclusió social, entre d'altres.

L'assoliment d'aquests objectius requereix la **implicació activa de tota la Comunitat Portuària**. En aquest sentit, el **Positive Impact**

continua sent una eina útil per compartir experiències, identificar oportunitats de millora i reforçar la **contribució** de les organitzacions als **reptes comuns del sector**.

Els **resultats recollits en aquesta memòria** mostren que les organitzacions participants continuen avançant en àmbits estretament vinculats als principals reptes de futur del Port de Barcelona.

El reforç de la cultura ètica i de **bon govern**, juntament amb una progressiva integració dels **criteris ASG** en la gestió de les organitzacions i en la seva **cadena de valor**, són algunes de les línies en què la Comunitat Portuària continua mostrant una evolució positiva.

En l'àmbit **social**, la Comunitat Portuària continua treballant en aspectes clau com el desenvolupament del **talent**, la promoció de la **igualtat d'oportunitats** i la **integració sociolaboral**.

Respecte de les qüestions **ambientals**, es manté la tendència a l'alça en la **descarbonització** de les activitats, la implantació de mesures d'**eficiència energètica** i l'impuls de mesures orientades a una millor **gestió dels residus**.

Aquests avenços evidencien la **consolidació progressiva de la sostenibilitat** com un element integrat en la gestió de les organitzacions de la **Comunitat Portuària**, reforçant la seva capacitat per afrontar els **reptes presents i futurs**.

La sostenibilitat és un procés de millora contínua que exigeix capacitat d'adaptació, col·laboració i visió de llarg termini. Els avenços assolits durant aquests deu anys ens permeten afrontar aquesta nova etapa amb confiança, mantenint el compromís de **continuar construint una Comunitat Portuària** més sostenible, innovadora i preparada per als desafiaments del futur.



# LA IMPORTÀNCIA DELS PORTS EN LA CADENA LOGÍSTICA DEL COMERÇ INTERNACIONAL

**El transport marítim és una peça essencial del comerç internacional i representa la principal via de moviment de mercaderies a escala global.**

En aquest escenari, els ports desenvolupen una funció estratègica dins la cadena logística internacional, connectant diferents modes de transport, com el marítim, el ferroviari i el terrestre. Aquesta capacitat d'interconnexió permet garantir un flux eficient de mercaderies durant totes les etapes del procés logístic, des de l'origen fins al lliurament final.

La seva ubicació en punts costaners estratègics i connectats amb les principals rutes marítimes converteix els ports en espais clau per a l'entrada i sortida de mercaderies i per a la integració de les economies en el comerç mundial.

A més de funcionar com a punts de connexió, els ports disposen d'infraestructures i serveis indispensables per a la manipulació, l'emmagatzematge i el transbordament de mercaderies entre diferents sistemes de transport. Aquesta funció contribueix a agilitzar els moviments logístics, reduir temps de trànsit i millorar l'eficiència de les operacions.

Els ports també actuen com a centres de consolidació i distribució de càrregues, convertint-se en nodes estratègics dins la cadena global de subministrament. La concentració de mercaderies en un mateix espai permet optimitzar enviaments, reduir costos logístics i incrementar l'eficiència del transport internacional.

Situacions recents com la pandèmia o els conflictes geopolítics han evidenciat encara més la importància dels ports i del transport marítim per garantir la resiliència de les cadenes de subministrament mundials.

Els **ports**: una infraestructura essencial en la cadena **logística** internacional

# 2

## BARCELONA I EL PORT

**Barcelona i el seu Port mantenen una relació històrica estretament vinculada que ha influït en l'evolució econòmica, social i cultural de la ciutat al llarg del temps. Des dels seus orígens, Barcelona ha desenvolupat una marcada vocació marítima i comercial, amb el Port com un dels principals elements vertebradors de la seva activitat econòmica.**

El Port de Barcelona ha exercit històricament un paper destacat com a punt de connexió amb el comerç internacional i les principals rutes marítimes globals, afavorint els intercanvis comercials i el desenvolupament de l'activitat econòmica.

La seva ubicació estratègica i les connexions logístiques i terrestres disponibles han contribuït a consolidar Barcelona com un important node logístic i econòmic, amb capacitat per atraure activitat empresarial, generar ocupació i impulsar la diversificació econòmica.

L'impacte del Port supera l'àmbit estrictament metropolità i s'estén a altres territoris vinculats a la seva àrea d'influència i activitat logística.

Port i Ciutat: una **relació històrica** clau al Mediterrani occidental

La posició del Port de Barcelona l'ha convertit també en un espai d'intercanvi de mercaderies, persones i coneixement entre diferents territoris i mercats internacionals.

Més enllà de l'activitat econòmica, el Port ha contribuït a l'evolució urbana de Barcelona i a la configuració d'espais estretament vinculats a l'activitat marítima.

Actualment, el Port de Barcelona continua sent un dels principals motors d'activitat econòmica del territori. A la seva funció logística i comercial s'hi afegeix també el seu paper com a espai vinculat a activitats turístiques, culturals i de serveis.

La transformació de diferents espais portuaris, la incorporació de nous usos i l'obertura de determinades àrees a la ciutadania reflecteixen l'evolució contínua del Port i la seva integració dins l'entorn urbà.



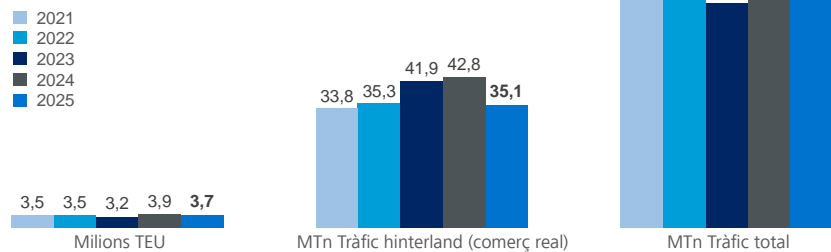
# 3

## L'IMPACTE POSITIU DEL PORT

Per a moltes empreses importadores i exportadores, el Port és una peça clau dins la seva cadena logística i un factor determinant per a la seva competitivitat.

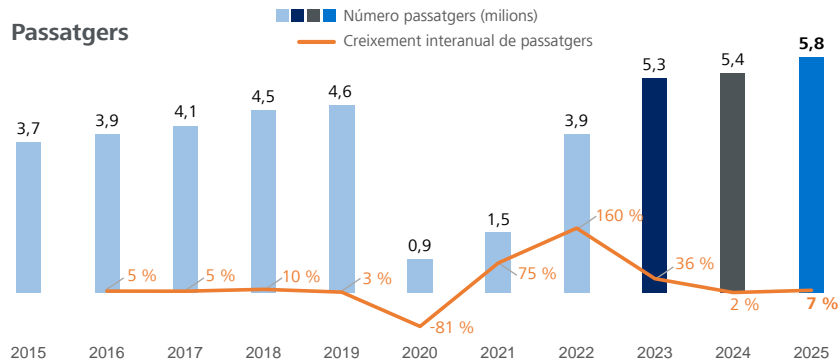
El Port de Barcelona és un dels principals ports de l'Estat en **valor de mercaderies**

### Mercaderies



Gràfic 1. Evolució mercaderies

### Passatgers



Gràfic 2. Evolució passatgers

**3,70** Milions TEU (Unitat equivalent a un contenidor ISO de 20 peus -6,10 m-)

**35,10** MTn Tràfic hinterland (comerç real)

**69,00** MTn Tràfic total

**24%** De la quota total del comerç marítim de l'Estat

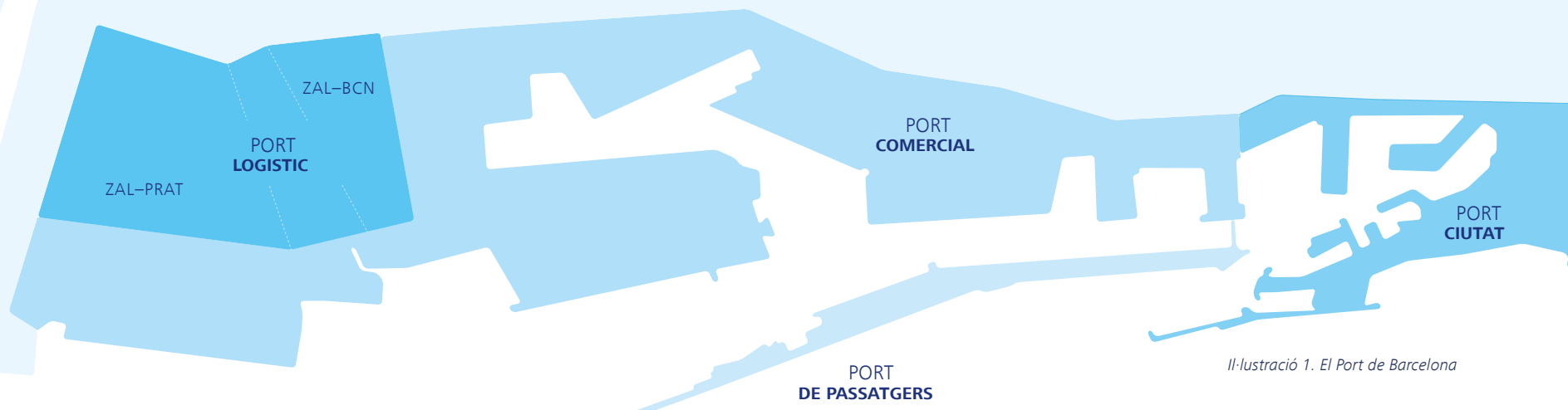
**5,80** Número interanual de passatgers (milions)

**7,4%** Creixement en el número interanual de passatgers respecte de l'any anterior

L'activitat portuària és **essencial** per a la ciutat i per al conjunt del país

L'activitat portuària és un motor fonamental per al desenvolupament econòmic, ja que els ports actuen com a infraestructures clau per a l'intercanvi internacional de mercaderies. Aquesta funció impulsa l'activitat empresarial i genera ocupació en àmbits molt diversos, des de les operacions portuàries fins als serveis logístics, administratius i industrials.

A més, els ports contribueixen a atraure inversions i afavoreixen el desenvolupament econòmic dels territoris on s'ubiquen, generant beneficis tant per a l'entorn local com per al conjunt del país.



Il·lustració 1. El Port de Barcelona

Port de Barcelona, la **principal infraestructura logística de Catalunya**

# 4 COM ÉS EL PORT DE BARCELONA

Un **port** és un espai on conflueixen diferents modes de transport, com el marítim, el ferroviari i el transport terrestre per carretera, fent possible l'intercanvi de mercaderies i passatgers entre territoris d'arreu del món. Perquè aquesta activitat es desenvolupi de manera eficient, és imprescindible disposar tant d'una infraestructura adequada com dels múltiples actors que intervenen en les operacions portuàries.

Més enllà de la seva funció logística, un port és també un ecosistema econòmic i empresarial de gran rellevància per al comerç internacional i les cadenes globals de subministrament. A més de facilitar l'entrada i sortida de mercaderies, els ports tenen un paper destacat en àmbits com la seguretat marítima, la sostenibilitat ambiental, el turisme i el desenvolupament territorial.

## LA INFRAESTRUCTURA

El Port de Barcelona és la principal infraestructura logística de Catalunya, amb una superfície de més de 1.000 hectàrees i 23 quilòmetres de moll, resultant un port altament diversificat que acull una trentena de terminals especialitzades.

Per donar resposta a les necessitats dels diferents tipus de tràfic i activitats portuàries, el Port de Barcelona s'estructura en diversos espais especialitzats:

- El Port de la **Ciutat**: orientat a la relació amb la ciutadania i a les activitats obertes a l'entorn urbà.
- El Port dels **Passatgers**: destinat principalment als creuers, ferris i al transport de passatgers.
- El Port **Comercial**: especialitzat en la gestió de mercaderies diverses, com contenidors, vehicles i càrregues a granel sòlides i líquides.
- El Port **Logístic**: centrat en activitats logístiques vinculades a la consolidació (combinació de diverses càrregues en una de sola) i desconsolidació (procés invers) de mercaderies.

## L'AUTORITAT PORTUÀRIA DE BARCELONA

L'organisme públic responsable de gestionar i coordinar l'activitat portuària és l'**Autoritat Portuària de Barcelona (APB)**. Entre les seves funcions principals hi ha la **gestió i administració de les infraestructures**, la **supervisió dels serveis portuaris** i la **regulació de les activitats** desenvolupades dins del recinte portuari.

Les seves principals **responsabilitats** són:

- **Planificar, construir i gestionar** les infraestructures bàsiques del Port.
- **Coordinar i supervisar els serveis portuaris** per garantir-ne l'eficiència i la qualitat.
- **Vetllar per la seguretat i la gestió ambiental** dins de l'espai portuari.
- **Promoure** el Port de Barcelona i els serveis de la Comunitat Portuària.

## COMUNITAT PORTUÀRIA: ELS ACTORS QUE INTERVENEN

Per la seva dimensió i complexitat operativa, el Port de Barcelona necessita la participació coordinada d'una gran varietat d'**organitzacions públiques i privades** que fan possible el funcionament diari de l'activitat portuària.

Aquest conjunt d'actors conforma la Comunitat Portuària, una xarxa empresarial i institucional àmplia i dinàmica, formada actualment per aproximadament **500 empreses**, que genera prop de **40.000 llocs de treball directes** i més de **238.000 indirectes**.

La quantitat d'agents implicats en qualsevol operació logística internacional fa indispensable la cooperació entre tots ells per garantir operacions eficients, segures i competitives. Aquesta xarxa col·laborativa opera tant a escala local com internacional i contribueix directament a la capacitat operativa del Port.

**500**  
ORGANITZACIONS



**40.000**  
PERSONES



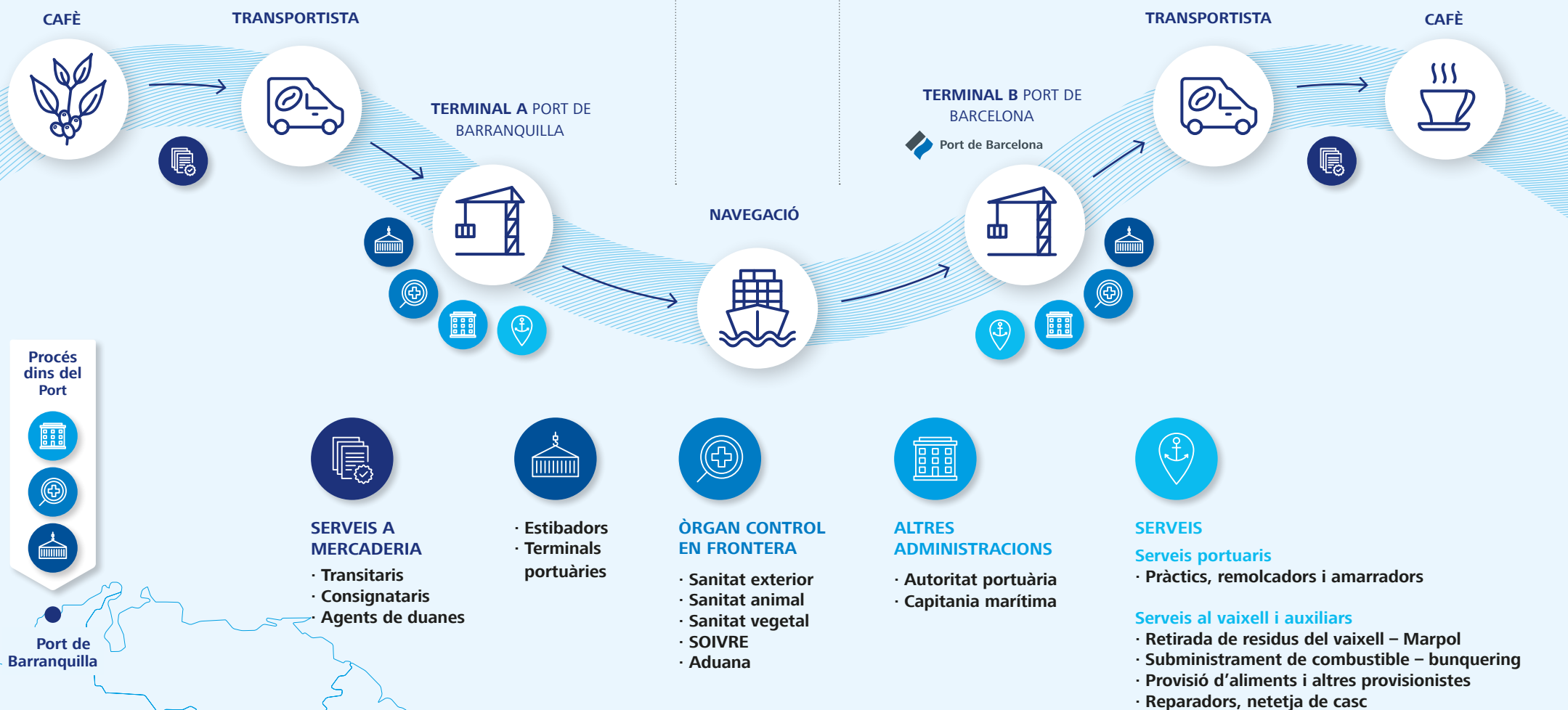
El bon funcionament del Port requereix la **coordinació i col·laboració de tots els actors implicats**

# COM ARRIBA EL CAFÈ A BARCELONA?

## OPERADORS I ADMINISTRACIONS – EL COMERÇ INTERNACIONAL

COLÒMBIA  
EXPORTADOR

ESPANYA  
IMPORTADOR



Il·lustració 2. Com arriba el cafè a Barcelona

## Importador

És l'encarregat de gestionar l'arribada del cafè des del país d'origen fins al Port de Barcelona a través del transport marítim. Habitualment treballa amb empreses transitàries per organitzar l'enviament i seleccionar les navilieres més adequades.

## Navilieres

Són les empreses propietàries dels vaixells responsables del transport marítim de les mercaderies entre ports.

## Agents consignataris de vaixells

Actuen en representació de les navilieres i coordinen els serveis necessaris relacionats amb el vaixell, la tripulació i la càrrega.

## Serveis d'Inspecció Fronterers

Vetllen pel compliment dels controls sanitaris i de seguretat vinculats a les mercaderies.

## Duana

Controla l'entrada i sortida de mercaderies i persones, aplica la normativa duanera i garanteix la seguretat en l'activitat comercial.

## Agents de duanes

Donen suport en la gestió documental i administrativa dels tràmits duaners entre empreses i administració.

## Capitania Marítima

Autoritza els moviments dels vaixells i supervisa que la navegació es desenvolupi en condicions adequades de seguretat.

## Pràctics, remolcadors i amarradors

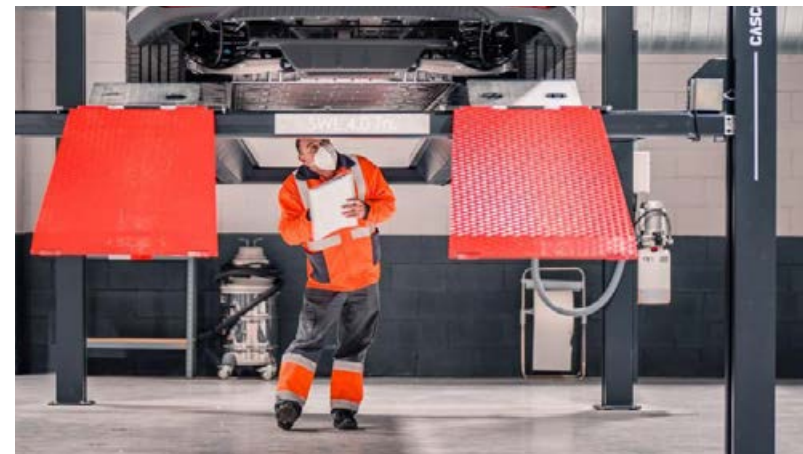
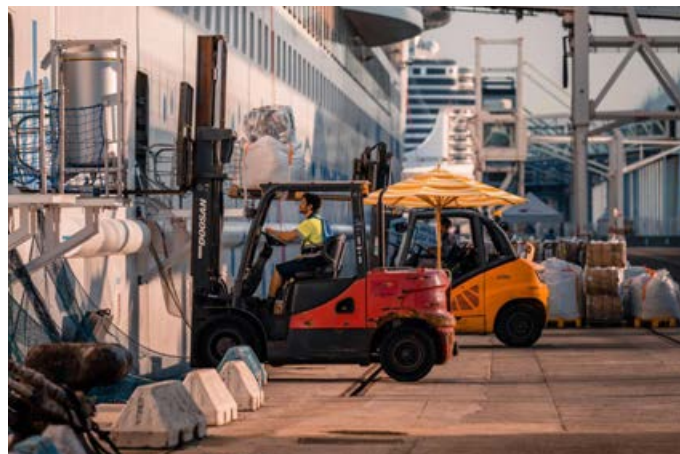
Assisteixen els vaixells en les maniobres d'entrada, sortida i atracament dins del recinte portuari.

## Empreses de provisions, recollida de residus i subministrament de combustible

S'encarreguen de proveir serveis essencials als vaixells durant la seva estada al Port.

## Terminals portuàries i estibadores

Gestionen les operacions de càrrega, descàrrega i manipulació de mercaderies dins del port sota concessió de l'Autoritat Portuària.



## EL CONSELL RECTOR

Amb la voluntat de coordinar els diferents actors que operen al Port, es va constituir el Consell Rector, un espai de governança i cooperació entre l'Autoritat Portuària de Barcelona i les organitzacions públiques i privades de la Comunitat Portuària.

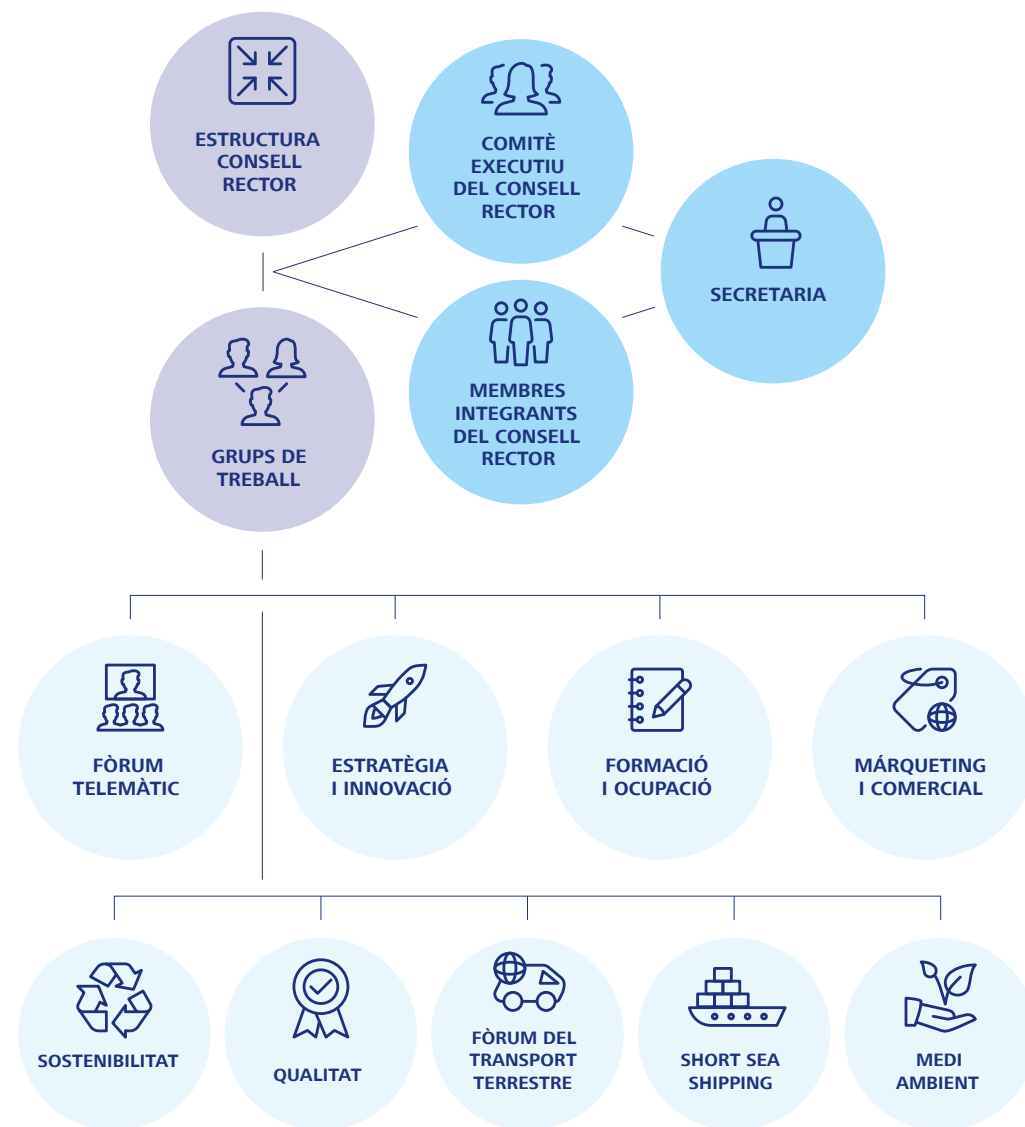
La seva funció és contribuir al desenvolupament estratègic del Port de Barcelona i facilitar la participació conjunta dels diferents agents en la presa de decisions.

La coordinació de la Comunitat Portuària es desenvolupa principalment a través dels **Grups de Treball**, espais de col·laboració orientats a abordar reptes i projectes específics del sector portuari. Aquesta estructura permet una **presa de decisions col·lectiva i concertada**, facilitant el desenvolupament continu del port.

## GRUPS DE TREBALL

Els Grups de Treball estan coordinats pel departament de Relacions Institucionals i compten amb la participació de representants de la Comunitat Portuària i de l'Autoritat Portuària de Barcelona.

La seva funció és impulsar iniciatives, analitzar qüestions específiques i desenvolupar projectes que contribueixin a la millora contínua del Port. Aquests grups actuen com a espais de debat i proposta, elevant iniciatives al Consell Rector per a la seva valoració i possible aprovació.



Il·lustració 3. Estructura organitzativa del Consell Rector

Els grups més vinculats als àmbits social i ambiental són:

- **Grup de Treball de Formació i Ocupació:** impulsa iniciatives relacionades amb la formació i l'ocupació per adaptar les competències professionals a les necessitats del sector portuari.
- **Grup de Treball de Sostenibilitat:** promou el projecte Positive Impact i treballa per impulsar la sostenibilitat ambiental, social, econòmica i de governança.
- **Grup de Treball de Medi Ambient:** comparteix bones pràctiques ambientals i fomenta un model de gestió més sostenible dins de l'activitat portuària.
- **Grup de Treball de Seguretat:** contribueix a reforçar la responsabilitat social, la prevenció de riscos laborals i la seguretat dins l'entorn portuari.

Aquesta estructura de treball col·laboratiu contribueix a un desenvolupament més eficient, coordinat i sostenible del Port de Barcelona.

## FUNDACIÓ BCN PORT INNOVATION

Barcelona Port Innovation és una fundació privada impulsada pel Port de Barcelona conjuntament amb Aggity i Ackcent amb l'objectiu d'atraure talent i promoure la transformació del sector marítim-portuari cap a un model de smart hub de referència.

La fundació aposta pel coneixement, la innovació tecnològica i el compromís amb la societat i el medi ambient com a eines per impulsar els principis de l'economia blava i avançar cap a un model més sostenible.

[Consulteu més informació sobre BCN Port Innovation](#)



# 5

## LA SOSTENIBILITAT COM A FACTOR DE FUTUR

La sostenibilitat, entesa com la capacitat de donar resposta a les necessitats actuals sense comprometre les de les generacions futures, és un element rellevant per garantir la viabilitat i la competitivitat de les activitats econòmiques a llarg termini.

La incorporació de criteris sostenibles en la gestió de les infraestructures i de les organitzacions contribueix a reduir impactes ambientals, socials i econòmics, així com a reforçar la seva capacitat d'adaptació davant nous reptes i necessitats.

Els **principis de sostenibilitat** s'estructuren habitualment al voltant dels **tres grans àmbits ASG (Ambiental, Social i bon Govern)**, coneguts internacionalment com **ESG (Environmental, Social, and Governance)**.

Tota activitat humana genera **impactes** positius i negatius sobre **el medi ambient, la societat i l'economia**

Com a **infraestructura estratègica**, la funció principal del Port és facilitar el comerç internacional i afavorir la connexió entre territoris i mercats. Aquest paper comporta també la **necessitat d'integrar criteris de sostenibilitat ambiental, social i econòmica** en el desenvolupament de l'activitat portuària.

En aquest context, es desenvolupen diferents iniciatives i actuacions orientades a millorar l'eficiència operativa, reduir impactes associats a l'activitat i avançar cap a models més sostenibles.

Un Port sostenible implica avançar cap a un **equilibri entre l'activitat econòmica, les persones i l'entorn**

L'evolució del sector portuari incorpora progressivament nous enfocaments i solucions orientades a reforçar la sostenibilitat i la resiliència de l'activitat a llarg termini.

# 6

## POSITIVE IMPACT: MÉS D'UNA DÈCADA IMPULSANT LA SOSTENIBILITAT

El compromís de la Comunitat Portuària de Barcelona amb la sostenibilitat s'ha desenvolupat durant els darrers anys a través del Pla de Sostenibilitat Sectorial (PSS), una iniciativa impulsada l'any 2014 en el marc del Grup de Treball de Sostenibilitat del Consell Rector.

Aquest projecte va representar un pas important en la integració de criteris socials, ambientals i econòmics dins l'activitat portuària.

L'any 2023, el Pla de Sostenibilitat Sectorial va evolucionar cap al **Pla Positive Impact Port de Barcelona (PI)**, reforçant un **model compartit** orientat a **generar valor** per al conjunt de la Comunitat Portuària.

### Un **compromís** actiu amb la **sostenibilitat**

Aquest pla reflecteix la voluntat compartida d'avançar cap a una activitat portuària més **sostenible** i de mesurar de manera constant els impactes derivats de les operacions del Port.

L'objectiu és garantir que l'activitat portuària sigui no només **eficient i competitiva**, sinó també **responsable** amb les **persones** i amb el **medi ambient**.

Mitjançant el seguiment periòdic dels resultats i l'avaluació contínua dels avenços, la Comunitat Portuària consolida un **model orientat a la millora contínua** i a la generació d'un **impacte positiu sobre el seu entorn**.

## Del pioner Pla de Sostenibilitat Sectorial (2015) a un **Positive Impact** consolidat

El procés anual de **recopilació de dades** permet conèixer l'evolució de la **sostenibilitat dins la Comunitat Portuària**. A partir d'aquesta informació, la memòria de sostenibilitat ofereix una visió transparent dels **avenços, reptes i impactes associats** a l'activitat portuària.

L'evolució cap al model Positive Impact ha permès **reforçar el compromís amb accions concretes vinculades als àmbits ambiental, social i de governança**. Aquestes iniciatives reflecteixen una aposta real i tangible per generar beneficis tant per a la Comunitat Portuària com per al conjunt de la societat.

**Positive Impact:** compromís amb un futur més sostenible

Aquest procés de transformació posa en valor la importància de la **col·laboració** entre tots els actors implicats en el comerç internacional. La Comunitat Portuària de Barcelona assumeix el repte de **reduir els impactes negatius** de la seva activitat i **incrementar-ne els efectes positius** sobre les **persones** i el **medi ambient**.

La memòria de sostenibilitat recull l'**esforç conjunt d'empreses, organitzacions i administracions** que formen part de la Comunitat Portuària. Aquest model **col·laboratiu**, iniciat el 2015, ha contribuït a consolidar una manera **innovadora** d'entendre la sostenibilitat dins l'àmbit portuari.

La voluntat de continuar avançant en sostenibilitat reforça la posició de la **Comunitat Portuària de Barcelona** com a **referent** en la implementació de bones pràctiques sostenibles.



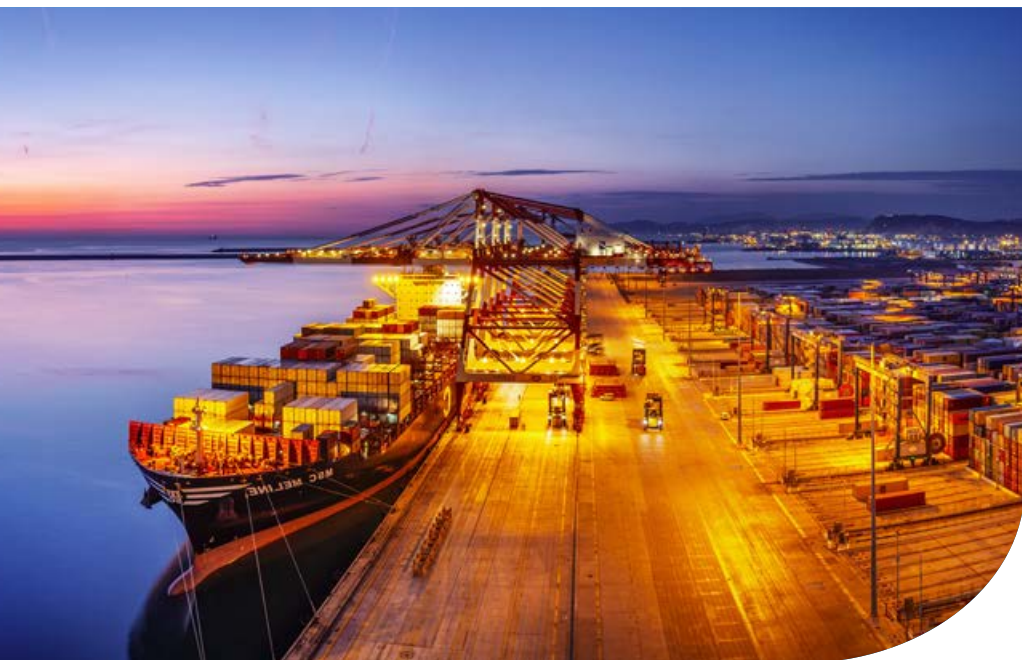
**Cuidar de les persones** és imprescindible per al desenvolupament de la societat i per a l'**èxit** de qualsevol **organització**

## PLA ESTRATÈGIC POSITIVE IMPACT 2030

L'any 2022 es va impulsar un **procés d'identificació i priorització dels assumptes materials** més rellevants per a la **Comunitat Portuària** del Port de Barcelona.

L'anàlisi d'aquests aspectes, juntament amb els **eixos estratègics de l'Autoritat Portuària de Barcelona**, va permetre definir els **eixos estratègics** i els **objectius operatius** que marquen el full de ruta fins a l'any **2030**.

Pla Estratègic **Positive Impact**:  
**3 eixos** estratègics i **12 objectius** operatius



### 3 EIXOS ESTRATÈGICS



Il·lustració 4. Eixos estratègics i objectius operatius Positive Impact

Aquesta **memòria** reflecteix el **compromís** de la Comunitat Portuària amb la protecció ambiental, el desenvolupament econòmic i la responsabilitat social, així com els avenços assolits en aquests àmbits.

Al mateix temps, posa de manifest la necessitat de **continuar treballant conjuntament** per afrontar els reptes pendents i continuar avançant cap a un model més sostenible.

### La transició cap a un futur més sostenible

La incorporació de pràctiques sostenibles requereix un **esforç continu, col·laboratiu** i adaptat a un context en constant evolució. Aquest procés implica la **participació activa** de totes les organitzacions implicades i un **compromís ferm** amb la millora contínua.

### Mirant cap al futur

El Port de Barcelona reafirma la seva voluntat de continuar liderant la sostenibilitat en l'àmbit portuari, tant a escala nacional com internacional.

Aquest compromís es tradueix en:

- **Inversions** en tecnologies més netes per reduir l'impacte ambiental.
- Impuls de la **innovació** aplicada a les operacions portuàries.
- **Col·laboració** amb les comunitats locals per afavorir un desenvolupament més equilibrat i inclusiu.

Amb aquesta visió, el Port de Barcelona continua avançant cap a un futur més sostenible, resiliència i pròsper per al conjunt de la societat.



# 7

## POSITIVE IMPACT 2025

La participació de les organitzacions en el Positive Impact Port de Barcelona ha continuat creixent de manera sostinguda des de la posada en marxa del projecte.

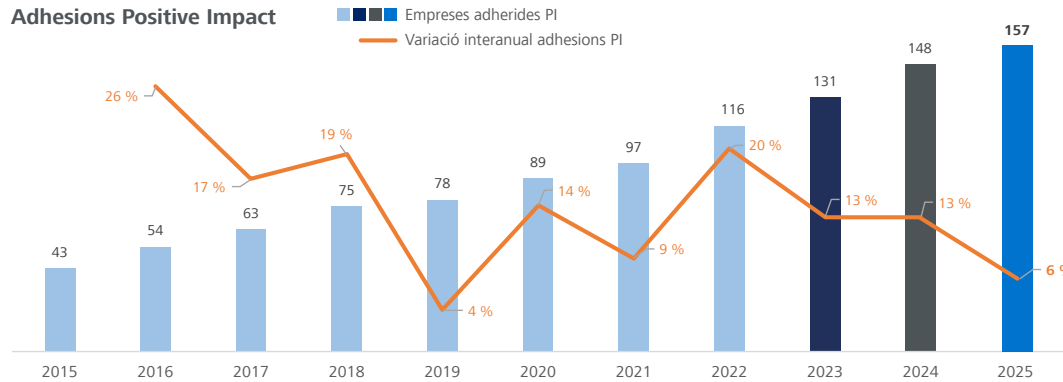
Durant el 2025, un total de **157** organitzacions s'han adherit a la iniciativa, fet que representa un **increment del +6%** respecte de l'exercici anterior i consolida l'interès creixent de la Comunitat Portuària per avançar en sostenibilitat.

Aquest augment de participació posa de manifest el compromís de les organitzacions amb la sostenibilitat i la seva implicació activa en l'Enquesta anual que serveix de base per a l'elaboració de la Memòria de Sostenibilitat del Port de Barcelona.

Les organitzacions Positive Impact representen **més del 30%** del conjunt de la Comunitat Portuària



## Creix el compromís de la Comunitat Portuària

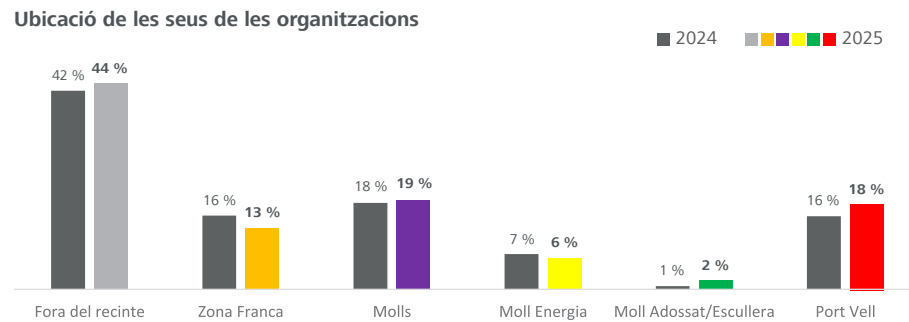


Gràfic 3. Evolució adhesions Positive Impact

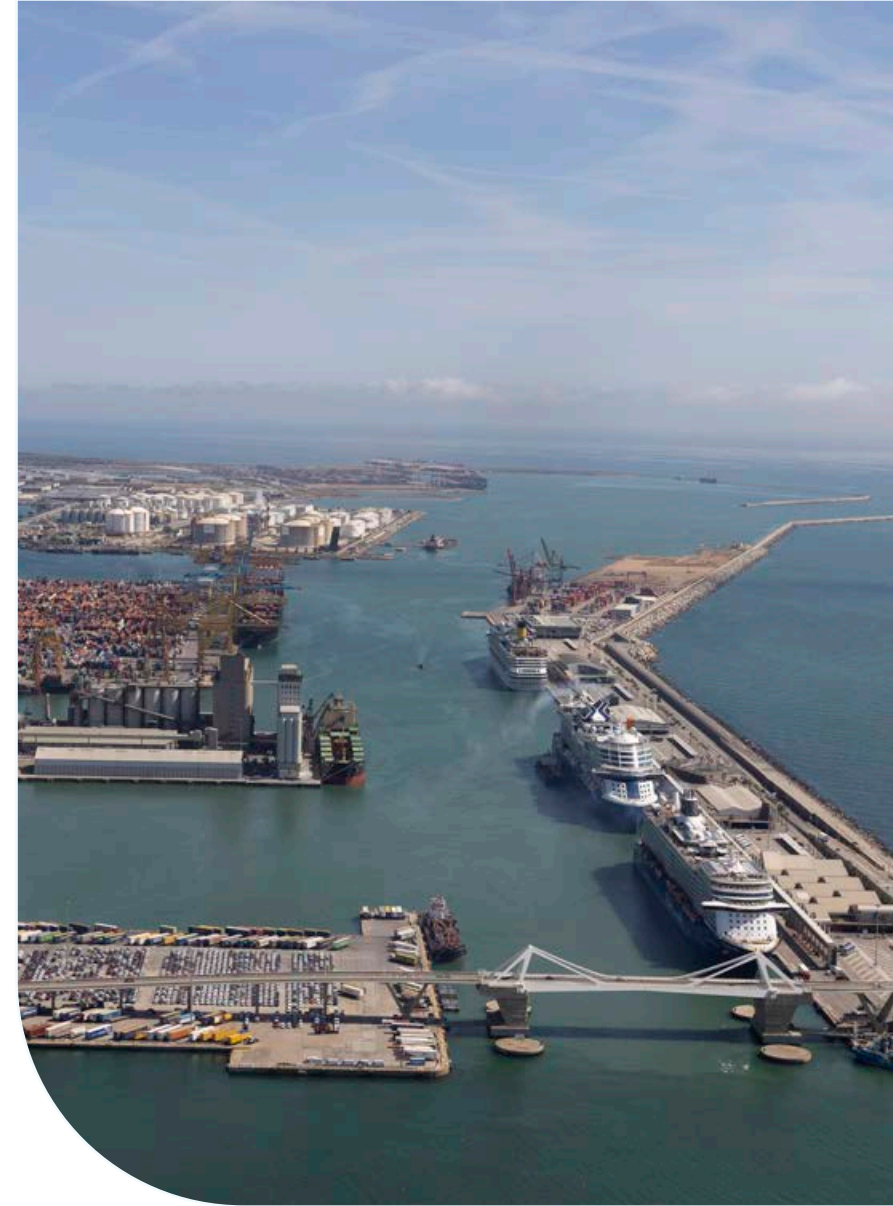
Les dades recollides en aquesta Memòria corresponen al període comprès entre l'1 de gener i el 31 de desembre de 2025 i s'han elaborat de manera independent de la Memòria Anual del Port.

Amb l'objectiu de facilitar la interpretació dels resultats i l'impacte de la Comunitat Portuària, bona part dels indicadors es presenten en format **percentual** en lloc de valors absoluts. Aquest enfocament permet oferir una **visió comparativa** i més **accessible** basada en les **respostes facilitades** per les organitzacions participants.

Més de la meitat de les organitzacions participants es troben ubicades dins del recinte portuari, algunes operant amb més d'una seu dins.



Gràfic 4. Detall de les ubicacions dins del recinte portuari



## SECTORS DE LES ORGANITZACIONS POSITIVE IMPACT

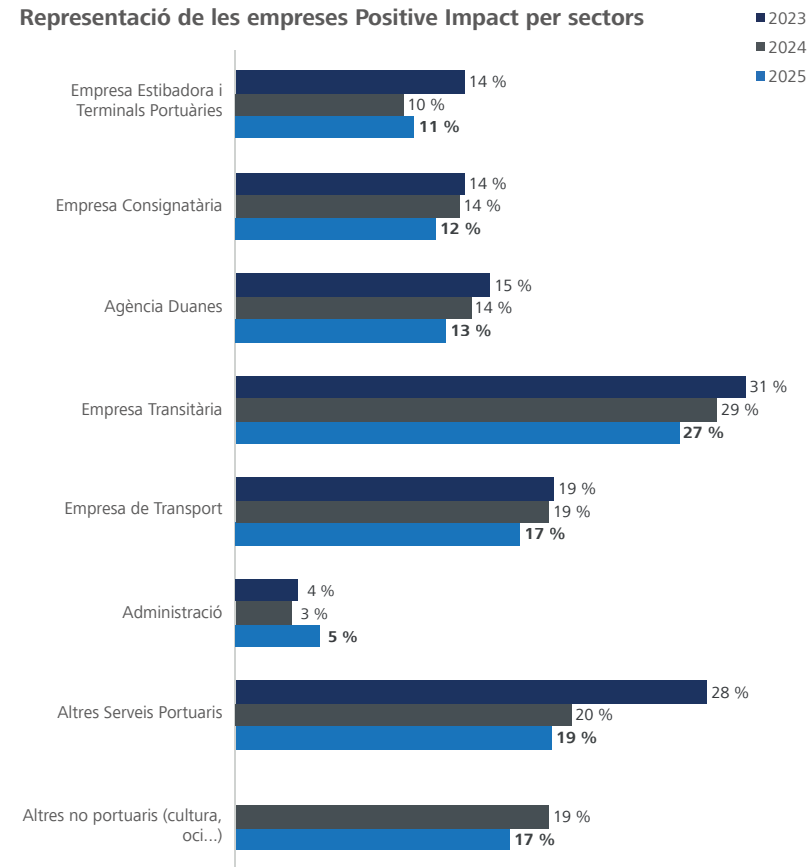
La **varietat de sectors** representats per les organitzacions participants evidencia la complexitat i transversalitat de l'activitat portuària. Aquesta diversitat empresarial mostra la interrelació existent entre els diferents agents que operen dins l'ecosistema del Port de Barcelona.

Des de la logística i el transport marítim i terrestre fins a la indústria, el comerç internacional, la tecnologia o els serveis ambientals, la Comunitat Portuària integra una àmplia pluralitat d'activitats econòmiques. Aquesta realitat reforça la **col·laboració entre sectors**, afavoreix l'intercanvi de coneixement i impulsa el desenvolupament de solucions innovadores orientades a millorar la competitivitat del conjunt del Port.

L'activitat del Port de Barcelona requereix la participació coordinada de nombrosos actors, entre els quals destaquen empreses estibadores, transitàries, transportistes, consignataris i altres operadors especialitzats.



### Representació de les empreses Positive Impact per sectors



Gràfic 5. Representació de les empreses Positive Impact per sectors

## MIDA DE LES ORGANITZACIONS POSITIVE IMPACT

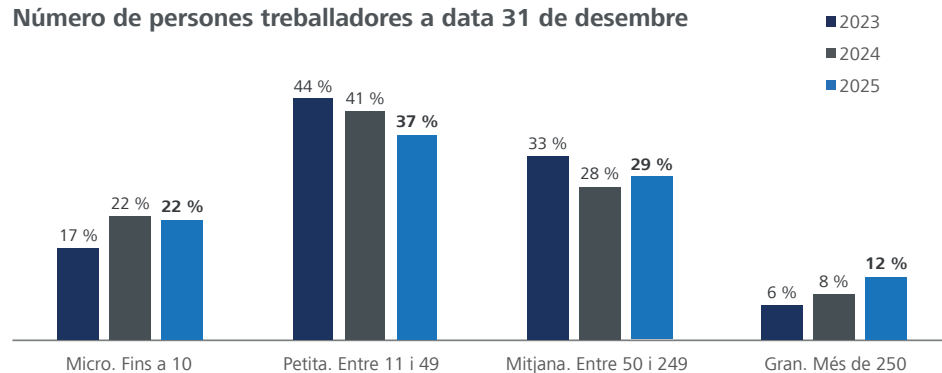
A més de la seva diversitat sectorial, la Comunitat Portuària està formada per organitzacions de dimensions molt diverses, amb diferents models operatius, serveis i estratègies empresarials. Aquesta heterogeneïtat contribueix a **enriquir l'ecosistema portuari** i afavoreix tant la competitivitat com la cooperació entre organitzacions.

La dimensió de les empreses adherides a Positive Impact es pot analitzar a través de la seva plantilla, un indicador que permet comprendre millor el pes i la influència de cada organització dins la Comunitat Portuària.

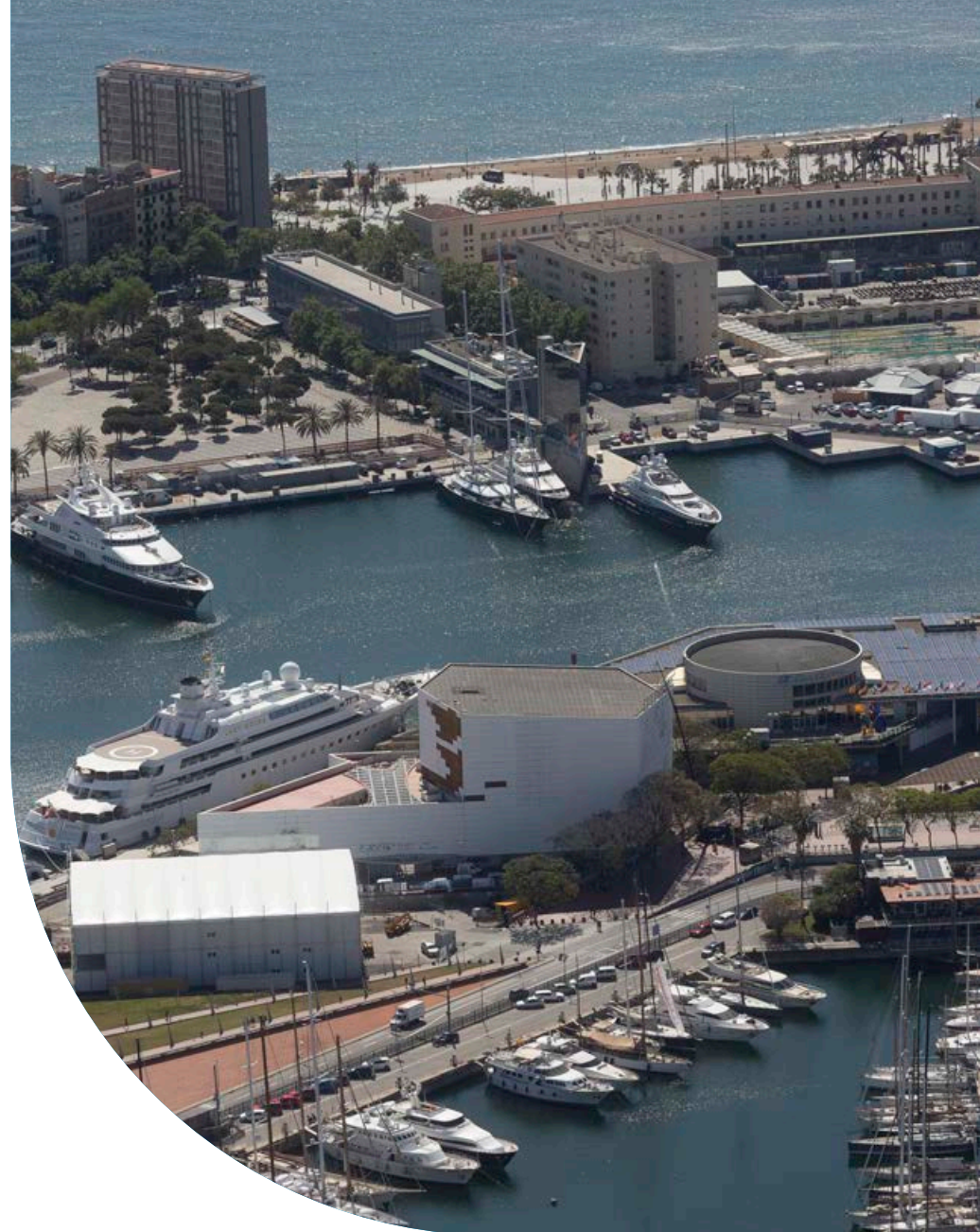
### Les petites i mitjanes empreses tenen un paper clau en la sostenibilitat

**37%**  
organitzacions  
d'entre 11-49 treballadors

#### Número de persones treballadores a data 31 de desembre



Gràfic 6. Dimensionat de la plantilla de les empreses Positive Impact





## PORT ÈTIC

El govern corporatiu estableix les bases de relació entre els equips directius, els òrgans de govern i els grups d'interès d'una organització, garantint una gestió responsable, transparent i alineada amb criteris ètics.

Un model de bon govern es construeix a partir de principis, polítiques i procediments que permeten abordar aspectes clau com l'ètica empresarial, la transparència, el compliment normatiu, la lluita contra la corrupció i la correcta gestió econòmica.

Les organitzacions adherides a **Positive Impact** evidencien el seu compromís amb la governança responsable mitjançant l'avaluació i implementació de diferents iniciatives vinculades als àmbits ASG.

Liderar és mantenir un **compromís real amb la sostenibilitat**

## LIDERATGE

Per consolidar un lideratge sòlid en matèria de sostenibilitat i governança, és essencial definir clarament la missió, els valors i els compromisos corporatius de l'organització.

Aquest enfocament permet impulsar una estratègia alineada amb els criteris ASG (Ambientals, Socials i de Governança), reforçant la responsabilitat corporativa i la creació de valor sostenible.

## Les organitzacions creen aliances per afrontar conjuntament els reptes de la sostenibilitat

**66%**  
adherides a associacions i organitzacions

### BONES PRÀCTIQUES

**29,5%** Han contemplat el seu **creixement econòmic tenint en compte els possibles impactes socials i ambientals** (avaluació ASG del creixement) i mitigació dels impactes negatius

**32,8%** Han elaborat el seu **Pla estratègic i Pla d'Acció en ASG/Sostenibilitat, relacionant ODS**, per escrit

**32,8%** Han dut a terme una **anàlisi de riscos i oportunitats ASG**

**25,4%** **Comuniquen el compromís amb el Positive Impact**, de forma interna i externa

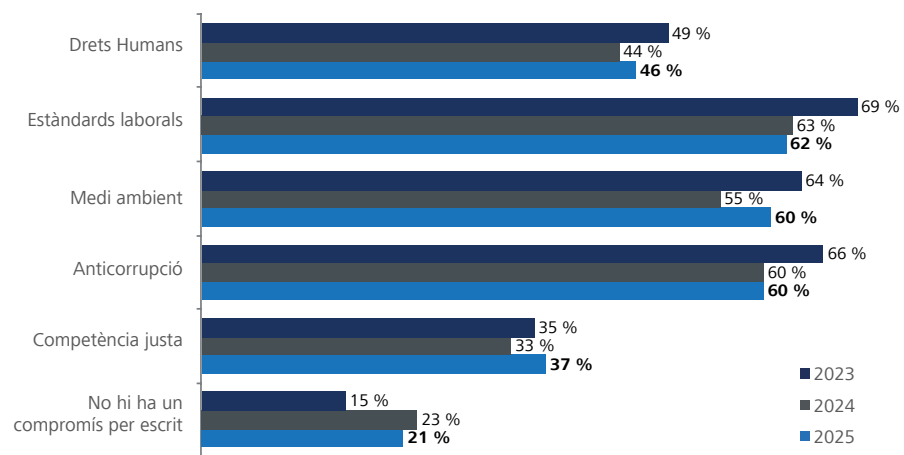
**18,9%** Disposen de **mecanismes per assegurar la competència lleial**

## COMPROMÍS I IMPLICACIÓ

### Organitzacions implicades i compromeses amb la sostenibilitat

**62%**  
disposen d'un compromís  
per escrit sobre estàndards laborals

#### Disposen d'un compromís per escrit en algun dels següents àmbits



Gràfic 7. Compromís per escrit en algun dels diferents àmbits



## OBJECTIUS DE DESENVOLUPAMENT SOSTENIBLE (ODS)

Els Objectius de Desenvolupament Sostenible (ODS), aprovats per les Nacions Unides l'any **2015**, constitueixen una **agenda global** formada per **17 objectius** i **169 metes** destinades a impulsar un desenvolupament més sostenible fins a l'any **2030**.

Els ODS proporcionen un **marc de referència** perquè les organitzacions alineïn les seves estratègies i activitats amb criteris socials, ambientals i econòmics responsables.

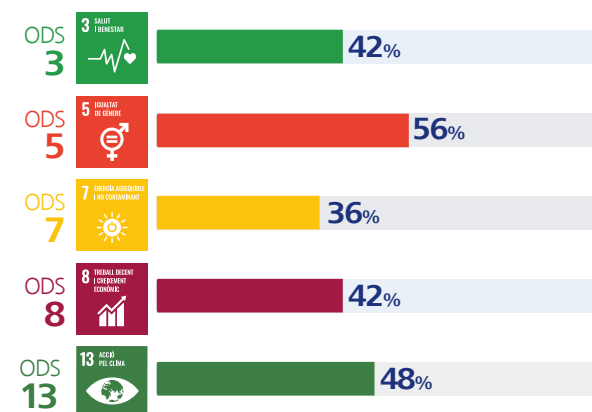
Les empreses Positive Impact incorporen progressivament els ODS dins la seva activitat i gestió empresarial, integrant-los en la presa de decisions i en les seves iniciatives de sostenibilitat.

**51%**  
declaren impulsar iniciatives relacionades amb els ODS

## OBJECTIUS DE DESENVOLUPAMENT SOSTENIBLE



Il·lustració 5. Objectius de Desenvolupament Sostenible (ODS)



Taula 1. Principals ODS vinculats a les empreses Positive Impact (+35%)

Els ODS més reportats són  
**ODS 5** "Igualtat de gènere"  
**ODS 13** "Acció pel clima"

# COMPLIANCE

El compliment normatiu és un element essencial per garantir una activitat responsable i alineada amb la legalitat. Les organitzacions Positive Impact desenvolupen diferents mecanismes i procediments per assegurar el compliment de la normativa aplicable.

## Garantir el compliment normatiu és clau per generar confiança

**76%**  
asseguren el compliment de protecció de dades a nivell global

ACORDS	<b>66,9%</b>	Afirmen <b>complir amb els acords amb plantilla, proveïdors, i clients</b>
IGUALTAT D'OPORTUNITATS	<b>60,5%</b>	Afirmen complir amb les <b>obligacions derivades de la llei d'igualtat d'oportunitats</b>
PRIVACITAT DE LES DADES	<b>75,8%</b>	Asseguren el <b>compliment de protecció de dades</b> a nivell global
	<b>75,0%</b>	Disposen de <b>mesures per a garantir la seguretat de sistemes i dades, per a garantir la ciberseguretat</b>
FISCALITAT RESPONSABLE	<b>45,2%</b>	Tenen un <b>compromís explícit en Transparència fiscal</b>

## DRETS HUMANS

La **Declaració Universal dels Drets Humans (DUDH)** representa un dels principals consensos internacionals en matèria de drets fonamentals i continua sent una referència per a les organitzacions compromeses amb la sostenibilitat.

**62%**  
declaren un compromís amb els Drets Humans

## REPORTING

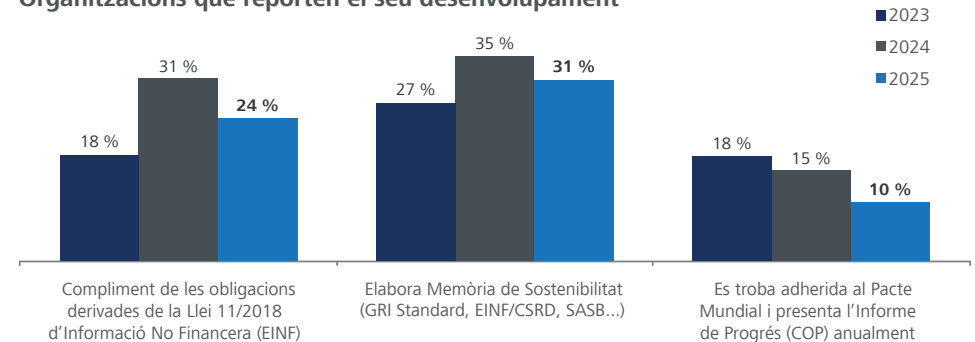
L'activitat **ASG** de les organitzacions es pot reportar tant de manera voluntària com per obligació legal, segons les característiques de cada empresa i la normativa aplicable.

L'existència d'estàndards internacionals facilita la comparabilitat, la transparència i l'avaluació de la informació relacionada amb sostenibilitat.

**31%**  
elaboren Memòria de Sostenibilitat

## Cada cop més organitzacions reporten el desenvolupament ASG

### Organitzacions que reporten el seu desenvolupament



Gràfic 8. Estàndards en la publicació de les memòries de sostenibilitat

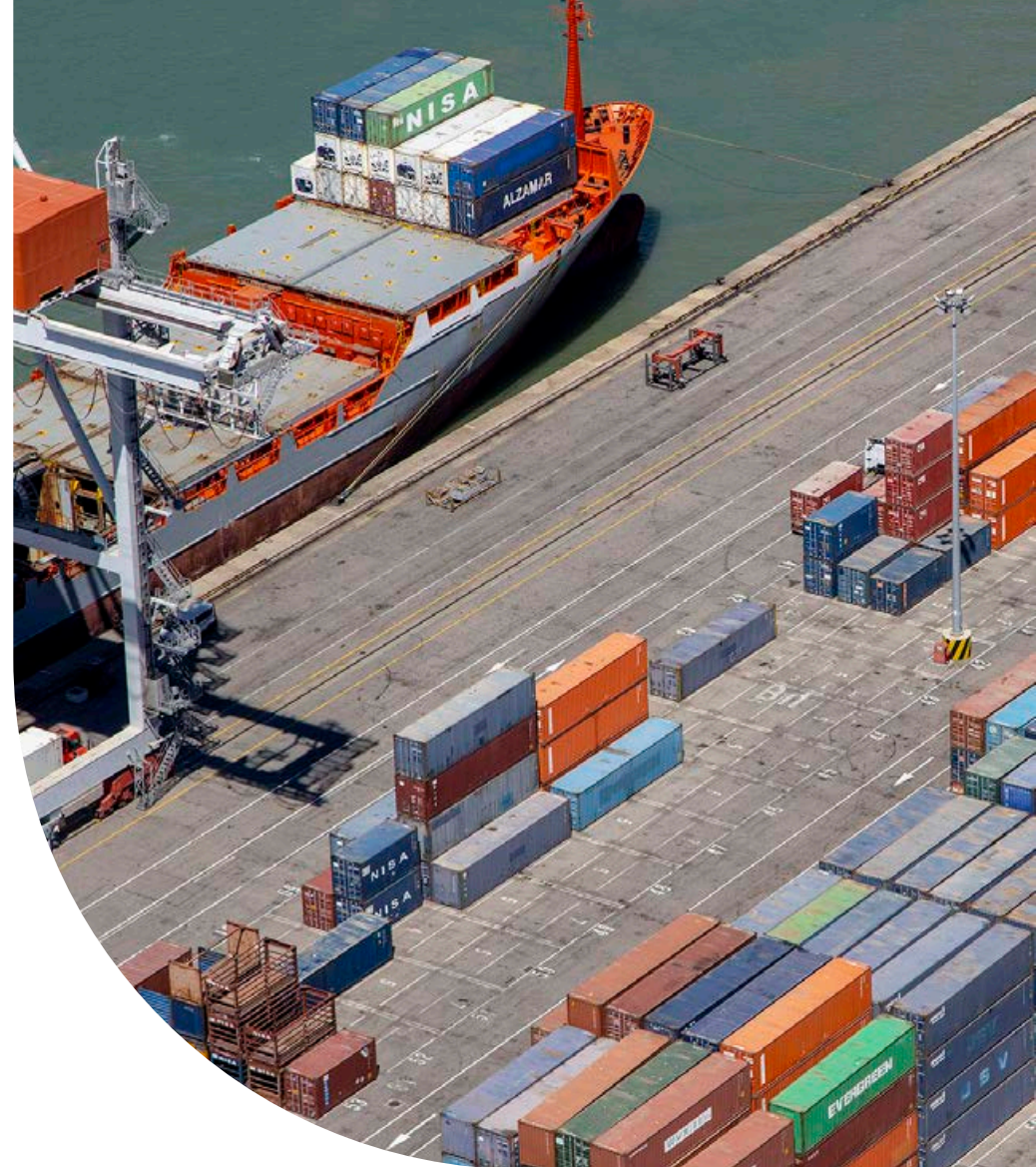
# INTEGRITAT

La integritat és un element fonamental per generar relacions de confiança dins les organitzacions i amb els diferents grups d'interès.

A més de reforçar la reputació corporativa, promou entorns laborals més saludables, transparents i responsables.

## Creació d'estructures i mecanismes per fomentar una conducta ètica i transparent

59%  
disposen de canals  
de denúncia



GRUPS DE TREBALL

25,2%

Participen activament en el **Grup de Treball de Sostenibilitat del Positive Impact**

POLÍTICA

61,8%

Han implementat **mesures específiques de lluita contra la corrupció**

39,0%

Han definit de manera **escrita la Política de Sostenibilitat**

ÒRGANS

22,8%

Han creat un **Comitè de Sostenibilitat**, escollint persones treballadores que formaran part del comitè que impulsarà i prendrà decisions en Sostenibilitat

MATERIALITAT  
I GRUPS INTERÈS

22,0%

Han definit la **materialitat a través d'un procés de diàleg amb els Grups d'Interès**

20,3%

Han elaborat un **llistat dels grups d'interès i detectat els canals de diàleg per cadascun d'ells.**

TRANSPARÈNCIA

32,5%

Inclouen un **apartat a la seves webs, sobre ASG / Sostenibilitat / RSC**

SISTEMES DE GESTIÓ

31,7%

Han **implementat el sistema de gestió** i promocionen el seguiment en la cadena de valor (proveïdors, distribuïdors...)

## MATERIALITAT I PARTS INTERESSADES

Els **grups d'interès** inclouen totes aquelles persones, organitzacions o col·lectius que poden veure's afectats, directament o indirectament, per l'activitat d'una organització.

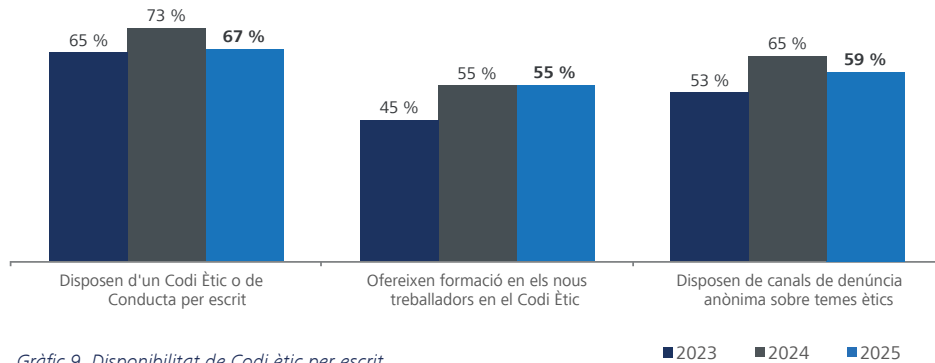
L'**anàlisi de materialitat** permet identificar aquells aspectes ASG que són més rellevants tant per a l'organització com per als seus grups d'interès, ajudant a orientar l'estratègia i prioritzar esforços.

## CONDUCTA ÈTICA I ANTICORRUPCIÓ

Els codis ètics recullen els principis, valors i normes de conducta que defineixen la **cultura corporativa** de les organitzacions.

67%  
disposen  
d'un Codi Ètic

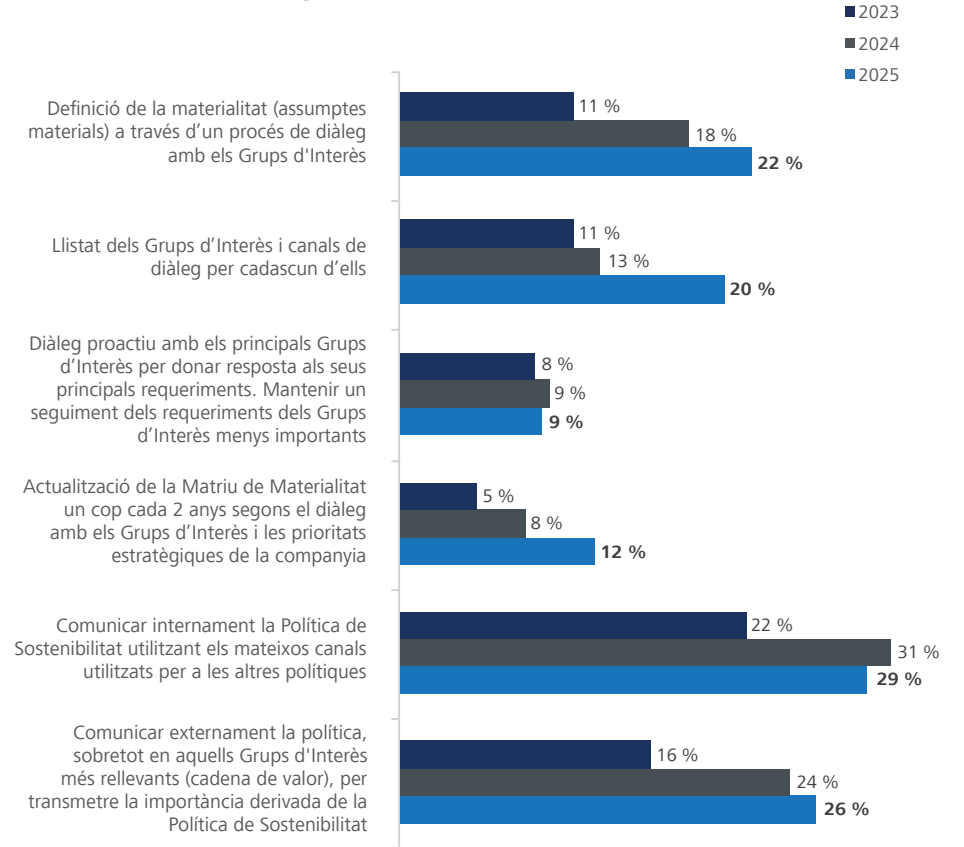
### Disponibilitat de Codi ètic



Gràfic 9. Disponibilitat de Codi ètic per escrit.

## Identificar els assumptes materials i gestionar els grups d'interès és una necessitat estratègica

### Assumptes materials i grups d'interès



Gràfic 10. Assumptes materials i grups d'interès (stakeholders)

# COMPETITIVITAT

Promoure una innovació sostenible i responsable

Impulsar la competitivitat del Port de Barcelona i de la Comunitat Portuària de manera responsable implica garantir que el desenvolupament econòmic vagi acompanyat de sostenibilitat i de generació de valor per a la societat.

Per avançar cap a aquest model, les organitzacions desenvolupen iniciatives vinculades a:

- **Desenvolupament sostenible:** Fomentar un creixement econòmic equilibrat, incorporant pràctiques sostenibles en la logística, la gestió de recursos i la reducció de l'impacte ambiental.
- **Responsabilitat social corporativa:** Contribuir activament al benestar de la comunitat local mitjançant programes socials, creació d'ocupació i inversions en el desenvolupament del territori.
- **Transparència i ètica:** Garantir una comunicació oberta amb la comunitat i les empreses, promovent pràctiques empresarials ètiques i responsables.
- **Innovació i competitivitat:** Impulsar la millora contínua de les operacions per reforçar la competitivitat en el mercat internacional i convertir-se en un referent d'innovació sostenible.
- **Educació i conscienciació:** Sensibilitzar sobre les qüestions socials, econòmiques i ambientals mitjançant la difusió de coneixement i programes educatius dirigits a la comunitat.
- **Col·laboració:** Treballar conjuntament amb institucions, organitzacions i comunitats per afrontar reptes i assolir objectius compartits en benefici del desenvolupament econòmic i social.

Aquest enfocament contribueix a reforçar la competitivitat del Port alhora que impulsa un model de creixement més equilibrat i sostenible.

## Navegant cap a una gestió responsable de la cadena de proveïment

44%  
introdueixen criteris ambientals i socials en la contractació de proveïdors

PRODUCTE	17,2%	Inverteixen en <b>I+D+i més sostenible</b>
	64,1%	Realitzen <b>enquestes de satisfacció</b> a la clientela
	28,9%	Estableixen <b>objectius de reducció de reclamacions</b>
SUBMINISTRAMENT RESPONSABLE	38,3%	Promouen els <b>valors del Codi Ètic, als proveïdors</b> (al contracte inicial, als fulls de comanda, etc.)
	32,8%	Avaluen i gestionen els <b>riscos i les oportunitats en la cadena de proveïment</b>
	43,8%	Introdueixen <b>criteris ambientals i socials rellevants en la contractació de proveïdors</b> , amb possibilitat d'exigir certificacions (ISO 14001, 50001, EMAS...)
	19,5%	Estableixen <b>criteris de selecció preferent de proveïdors, incloent aspectes ASG</b> , empreses locals, i propietat de minories (grups en risc d'exclusió, etc.)
	21,1%	Disposen de <b>programes/iniciatives per a compartir coneixement</b> (know how) amb proveïdors, per a desenvolupar noves solucions ASG
	20,3%	Estableixen <b>criteris ASG per proveïdors clau</b>
	25,0%	Estableixen <b>criteris de respecte dels Drets Humans per proveïdors clau</b>

## CADENA DE VALOR

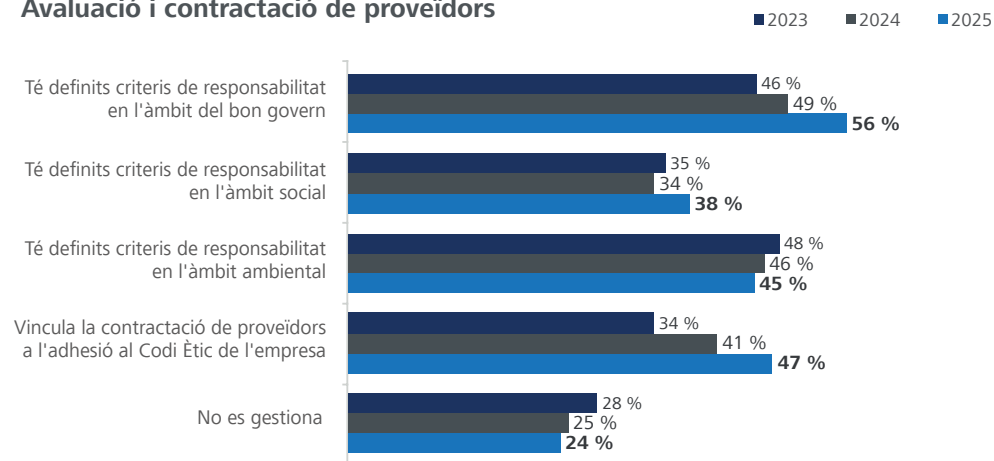
Analitza la cadena de valor permet identificar els aspectes ASG més rellevants dins les operacions i establir mesures per reduir impactes i generar valor compartit.

La sostenibilitat requereix també implicar proveïdors, col·laboradors i socis estratègics, promovent una alineació amb els criteris definits per l'organització.

**25%**  
tenen informació sobre les matèries primeres majoritàries

**38%**  
tenen definits criteris de responsabilitat ambiental en la contractació de proveïdors

### Avaluació i contractació de proveïdors



Gràfic 11. Gestió dels proveïdors

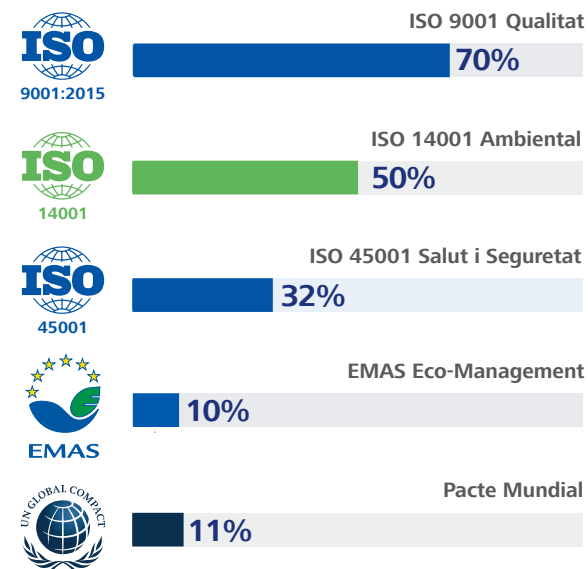
**80%**  
mitjana de compres dins la UE

## CERTIFICACIONS

Les certificacions permeten acreditar el compliment de normes i estàndards tècnics mitjançant processos d'avaluació independents.

Les organitzacions Positive Impact disposen de múltiples certificacions vinculades a qualitat, sostenibilitat, medi ambient o canvi climàtic.

### La Comunitat Portuària Positive Impact reforça el seu compromís amb la sostenibilitat mitjançant certificacions i iniciatives globals



Taula 2. Principals certificacions d'organització

**5%**  
disposen Net-Zero Standard (SBTi)



## PORT JUST AMB LES PERSONES

L'àmbit social inclou aspectes essencials com l'ocupació, les relacions laborals, la salut i seguretat, la formació, la igualtat d'oportunitats i la protecció de les persones.

El Port de Barcelona, com a entorn internacional i divers, manté el compromís de promoure els drets humans, la qualitat de vida i la igualtat dins la Comunitat Portuària.

Aquest enfocament contribueix a **construir un model més inclusiu, respectuós i alineat amb els principis de justícia social i equitat.**



## EQUIP HUMÀ

La política laboral de les organitzacions actua com una eina clau per gestionar el talent i adaptar les necessitats professionals a l'evolució del sector.



## DIVERSITAT, EQUITAT, IGUALTAT

Les organitzacions Positive Impact reflecteixen la diversitat present dins la Comunitat Portuària en aspectes com cultures, llengües, gènere, experiències i perfils professionals.

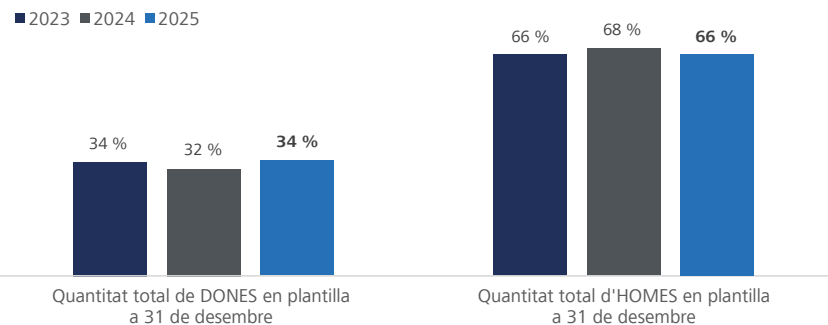
### DIVERSITAT

La diversitat comporta integrar persones amb trajectòries, habilitats i perspectives diferents dins un mateix entorn de treball.

Fomentar entorns diversos afavoreix:

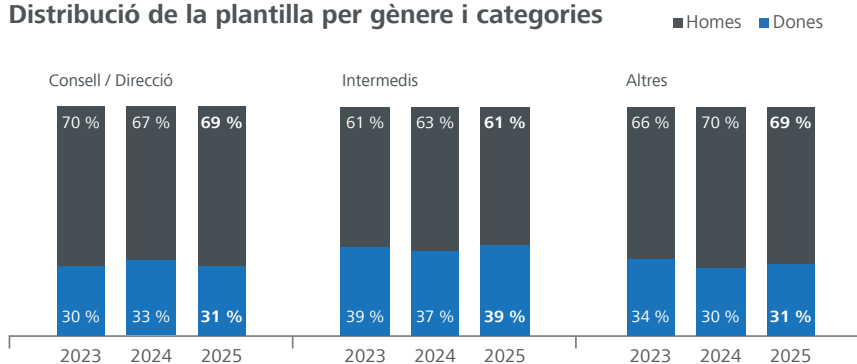
- **Creativitat i pensament innovador:** La diversitat d'experiències i punts de vista aporta una gamma més àmplia d'idees i solucions.
- **Millor presa de decisions:** L'existència de perspectives diverses enriqueix el procés de decisió i afavoreix resultats més fonamentats.
- **Entorn inclusiu:** Un ambient laboral respectuós i divers promou la satisfacció i el compromís dels treballadors.
- **Atracció i retenció de talent:** Les organitzacions que valoren la diversitat atreuen perfils diversos i afavoreixen la retenció del talent.
- **Millor representació de clients i mercats:** Una plantilla diversa permet comprendre millor les necessitats dels clients i adaptar-se a diferents mercats.

## Distribució de la plantilla per gènere



Gràfic 12. Total de dones i homes

## Distribució de la plantilla per gènere i categories



Gràfic 13. Dones i homes per posició laboral

## La presència de la dona al mercat laboral continua sent un repte

34%  
dones  
en plantilla

39%  
dones en càrrecs  
intermedis

Per fomentar la **diversitat**, és necessari impulsar polítiques i actuacions que afavoreixin la **inclusió**, la igualtat d'oportunitats i l'equitat dins l'**entorn laboral**. Aquest compromís ha d'estar liderat per l'organització amb l'objectiu de construir espais de treball més diversos, inclusius i respectuosos amb les persones.

## Sensibilitat vers la inclusió laboral

35%  
avaluen la situació de  
diversitat amb indicadors

### DIVERSITAT

- 49,6%** Defineixen per **escrit una Política de Recursos Humans**
- 34,5%** **Avaluen la situació de la diversitat**, amb indicadors rellevants de gènere, edat, nacionalitats i d'altres indicadors
- 30,9%** **Promouen de manera activa, la incorporació de persones amb discapacitat**
- 15,1%** Incrementen les **compres a Centres Especials de Treball (CET/CEE)**
- 35,3%** Asseguren l'**accessibilitat de les dependències** (espais físics inclusius per a tothom)
- 3,6%** Fomenten la **incorporació de persones en risc d'exclusió social**

## EQUITAT

La bretxa salarial fa referència a les diferències retributives existents entre diferents col·lectius, especialment entre homes i dones.

Per reduir aquestes desigualtats, les organitzacions impulsen mesures com:

- **Transparència salarial:** Fer públiques les estructures salarials internes per detectar i corregir desigualtats.
- **Auditories retributives:** Revisions periòdiques per identificar i corregir discrepàncies de gènere en la retribució.
- **Polítiques d'igualtat:** Mesures que garanteixin igualtat d'oportunitats, com la llicència parental equitativa i la flexibilitat laboral.
- **Flexibilitat laboral:** Adaptació de la jornada, els horaris o el lloc de treball per afavorir la conciliació de la vida personal i professional
- **Educació i sensibilització:** Formació sobre equitat de gènere i tècniques de negociació salarial.
- **Programes de promoció i desenvolupament professional:** Accés equitatiu a oportunitats de creixement professional per a tota la plantilla.

63% contracten persones en pràctiques

86% de la plantilla amb contracte fix

**Absència de bretxa salarial: una qüestió de justícia social i progrés econòmic**

66% tenen igualtat salarial de gènere en posicions directives

67% tenen igualtat salarial de gènere en altres posicions

## EQUITAT

60,4% Fomenten una feina i un salari digne per a totes les persones

18,0% Revisen i redueixen, si s'escau, la bretxa salarial entre salaris d'homes i dones per categoria professional, en especial en categories superiors

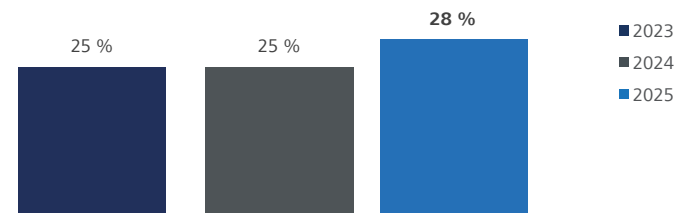
64,7% Incorporen dones en categories professionals superiors

30,2% Donen suport a l'ocupació juvenil

62,6% Contracten persones en pràctiques

45,3% Contracten persones amb Formació Professional

## Plantilla que teletreballa com a mínim 1 dia setmanal



Gràfic 14. Plantilla treballa telemàticament al menys un dia a la setmana

Cada cop més organitzacions, a més del salari, ofereixen a les seves plantilles una sèrie de **prestacions complementàries** amb l'objectiu de millorar les condicions laborals.

## IGUALTAT

El Pla d'Igualtat és una eina fonamental per impulsar la igualtat d'oportunitats dins les organitzacions i prevenir situacions de discriminació. És un instrument estratègic que busca **identificar, abordar i eliminar** les desigualtats i discriminacions basades en el gènere en l'àmbit laboral.

### Plans d'igualtat: reflex del compromís social de les organitzacions cap a l'equitat, el respecte i la justícia social

La seva importància radica en diversos aspectes:

- **Equitat laboral:** Un pla d'igualtat garanteix que totes les persones tinguin les mateixes oportunitats de **desenvolupament professional**, independentment del seu gènere. Això inclou la igualtat salarial, promoció, accés a llocs de responsabilitat, entre d'altres.
- **Clima laboral i diversitat:** Contribueix a crear un entorn laboral més inclusiu, divers i respectuós. Fomenta la sensibilització i el respecte cap a la diversitat de gènere, cultures i orientacions sexuals.
- **Compliment legal:** Complir amb la normativa evita sancions i demostra el compromís de l'organització amb la igualtat i els drets humans.
- **Millora d'imatge i competitivitat:** Les empreses i organitzacions que promouen la igualtat de gènere solen ser més atractives tant per a clients com per a futurs empleats. Això pot millorar la reputació de l'empresa i la seva competitivitat en el mercat.
- **Creixement sostenible:** La diversitat de gènere en els equips directius i en tots els nivells de l'organització pot aportar diferents perspectives i enfocaments, promovent la creativitat i la innovació.

50%  
disposa d'un  
Pla d'Igualtat

51%  
disposa d'un Protocol contra  
l'Assetjament Laboral i Sexual

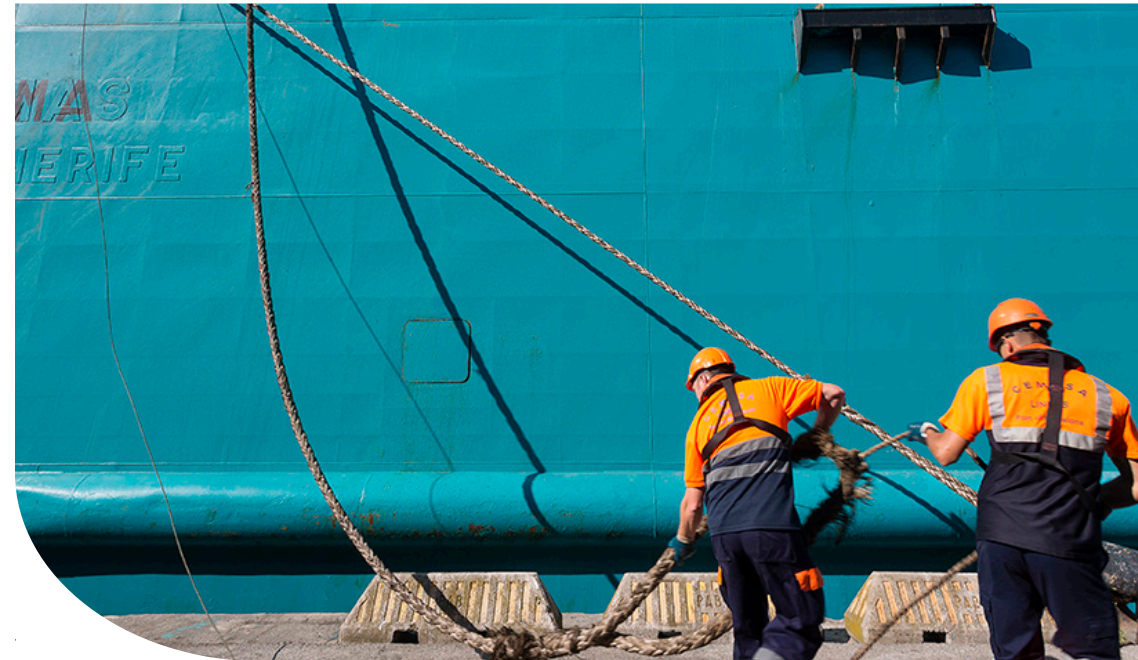
## IGUALTAT

49,6% Disposen d'un Pla d'Igualtat

51,1% Tenen un **protocol contra l'Assetjament Laboral i Sexual** (quan l'empresa no està obligada per llei a elaborar-ne)

53,2% Promouen **mesures adients per evitar, detectar i sancionar casos d'assetjament sexual o laboral**

38,8% Realitzen **sessions de sensibilització en igualtat d'oportunitats** i en prevenció d'assetjament sexual o laboral



# TALENT

El talent engloba el conjunt d'habilitats, coneixements, capacitats i aptituds que les persones aporten a les organitzacions i que contribueixen al seu desenvolupament i competitivitat.

La capacitat d'atraure, desenvolupar i retenir talent és un factor determinant per a la competitivitat i sostenibilitat de qualsevol organització. Potenciar el talent implica crear entorns de treball que afavoreixin el creixement professional, la motivació i el compromís de les persones, facilitant que puguin desenvolupar el seu potencial de manera efectiva.

**34%**  
realitzen enquestes  
de clima laboral



**70%**  
ofereixen mesures per a la conciliació  
de la vida personal i laboral

## Flexibilitat i capacitat laboral, dues eines clau per impulsar el talent

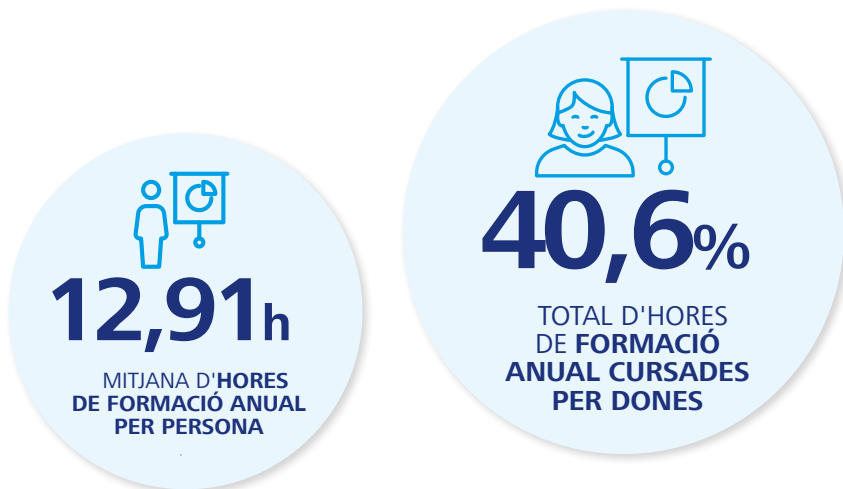
COMPROMÍS	<b>34,0%</b>	Declaren realitzar <b>enquestes de clima laboral anuals</b>
	<b>32,6%</b>	Asseguren el <b>lliure exercici de l'associació i la negociació col·lectiva</b>
	<b>44,7%</b>	<b>Dialoguen amb els representants de les persones treballadores</b> per a mantenir la pau social
	<b>22,7%</b>	Construeixen <b>indicadors de sortides de la plantilla</b> (conèixer les causes de sortida de les persones que deixen de treballar a l'empresa)
	<b>28,4%</b>	Estudien les <b>necessitats (vitals/personals/horàries) de la plantilla</b>
FLEXIBILITAT	<b>70,2%</b>	Tenen mesures de flexibilitat horària, teletreball, i d'altres mesures per a la <b>conciliació de la vida personal i laboral</b>
CAPACITACIÓ	<b>46,8%</b>	Recopilen <b>indicadors de formació</b>
	<b>58,2%</b>	Identifiquen les <b>necessitats formatives de la plantilla</b>
	<b>28,4%</b>	Incentiven i ajuden als <b>estudis de les persones en plantilla</b>
	<b>58,9%</b>	Tenen <b>programes de formació per a la plantilla</b>
CARRERA	<b>24,8%</b>	Disposen de <b>programes de carrera per a la plantilla</b> (promoció interna)
GRUPS DE TREBALL	<b>10,6%</b>	Participen activament en el <b>Grup de Treball de Formació i Ocupació</b>

## FORMACIÓ

La formació contínua és una eina essencial per impulsar el desenvolupament del capital humà i reforçar la competitivitat de les organitzacions.

La millora constant de coneixements i competències permet adaptar-se a un entorn cada vegada més exigent, tecnològic i canviant, afavorint alhora la innovació i la qualitat dels serveis.

### Fomentar la formació contribueix al desenvolupament professional i a la millora de l'activitat



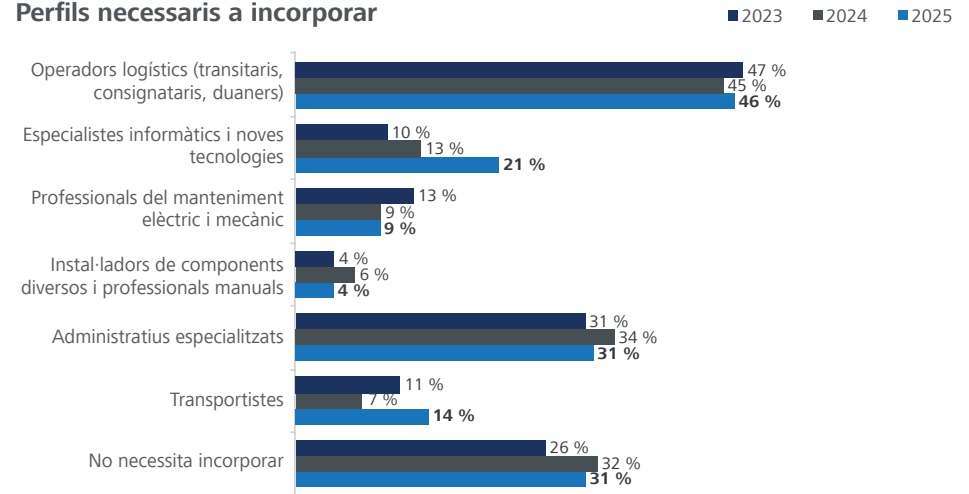
## OCUPACIÓ

En l'àmbit de la formació professional, les organitzacions Positive Impact mantenen una estreta col·laboració amb centres educatius i alumnat de diferents especialitats.

Aquesta relació facilita la incorporació de talent jove al sector logístic-portuari i contribueix a adaptar la formació a les necessitats reals del mercat laboral.

## Operadors logístics: el perfil professional més demandat

### Perfils necessaris a incorporar



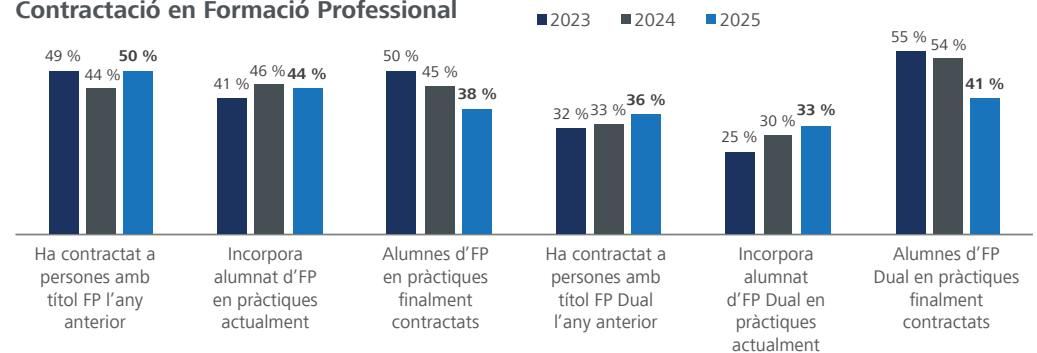
Gràfic 15. Perfils professionals necessaris a incorporar

**41%**  
d'alumnes FP Dual acaben contractats

### Formació i Ocupació: una sinergia clau per al futur

Respecte de la **formació professional**, durant l'any s'ha continuat reforçant la relació entre empreses i centres formatius, també en l'àmbit de la **formació professional dual**, consolidant el vincle entre aprenentatge i activitat empresarial.

### Contractació en Formació Professional

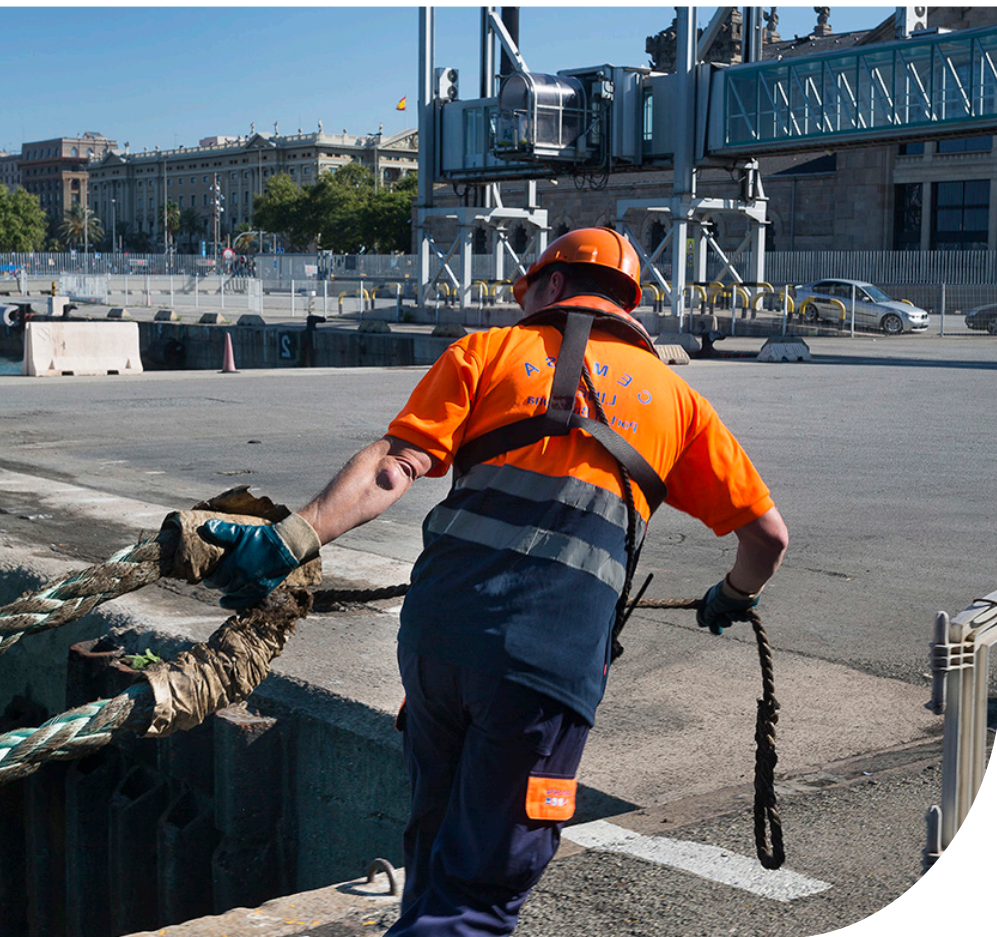


Gràfic 16. Col·laboració Formació Professional.

# SALUT I SEGURETAT

La salut i la seguretat laboral són aspectes essencials per garantir el benestar físic, mental i emocional de les persones treballadores.

Les organitzacions desenvolupen mesures preventives, polítiques específiques i actuacions de sensibilització orientades a reduir riscos laborals i crear entorns de treball més segurs i saludables.



## Organitzacions compromeses amb la seguretat i el benestar de les persones

**52%**  
declaren un nombre d'accidents laborals per sota de la mitjana del sector

Les iniciatives impulsades per les organitzacions contribueixen a consolidar una cultura preventiva dins la Comunitat Portuària.

### SALUT I SEGURETAT

- 6,9%** | Participen activament en el **Comitè de Benestar de la Gent de Mar**
- 30,5%** | Marquen **objectius a curt, mitjà i llarg termini en Salut i Seguretat** de les persones treballadores
- 56,5%** | Recullen **dades en Prevenció de Riscos Laborals (PRL)** per a que sigui comparable de manera interanual
- 51,9%** | Declaren un nombre d'**accidents per sota de la mitjana del sector**
- 51,9%** | Executen accions per **millorar l'ambient físic de treball** (factors físics, químics, biològics, ergonòmics, electroquímics...)
- 50,4%** | Executen accions per **millorar l'ambient psicosocial del treball** (cultura institucional, lideratge positiu, estils de comandament, igualtat de tracte, de drets i d'oportunitats)
- 51,1%** | Executen accions per **millorar la gestió dels temps** (horaris, flexibilitat, conciliació, reforma horària, eines informàtiques...)
- 32,1%** | Executen accions per **incrementar els hàbits de vida saludables** (activitat física, alimentació adequada, prevenció del consum de substàncies nocives, vida activa i activitat social...)

## GESTIÓ I PREVENCIÓ

La reducció dels riscos laborals requereix establir objectius, recollir informació i aplicar mesures de seguiment i millora contínua.

La gestió preventiva permet identificar factors de risc, reduir la probabilitat d'accidents i reforçar la protecció de les persones treballadores.

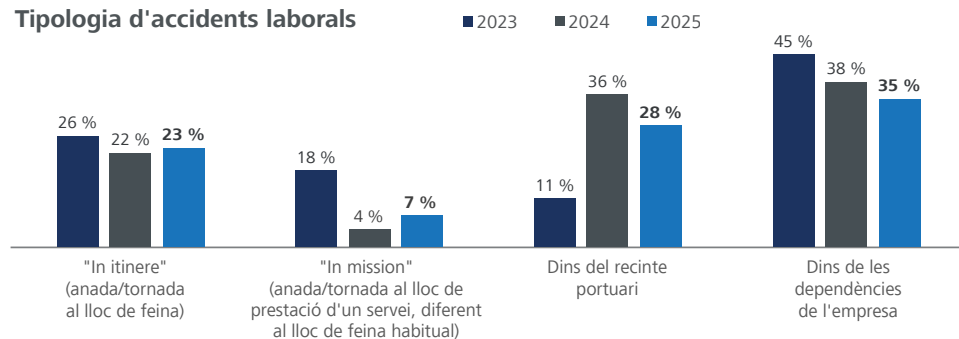
**La reducció del risc en l'àmbit de la salut i seguretat** obliga a definir objectius, recollir dades i gestionar-lo

## ACCIDENTABILITAT

Els accidents laborals poden produir-se en qualsevol moment i requereixen una correcta gestió, registre i anàlisi per minimitzar-ne la recurrència i reduir-ne l'impacte.

L'avaluació dels indicadors d'accidentabilitat permet identificar oportunitats de millora i reforçar les polítiques preventives.

### Tipologia d'accidents laborals



Gràfic17. Tipologia d'accidents laborals.



66%

de les organitzacions tenen l'índex de gravetat d'accidents més baix

# PORT COL·LABORATIU

El desenvolupament sostenible requereix també generar impacte positiu sobre les persones i el territori.

La participació activa de la Comunitat Portuària, tant des de l'àmbit empresarial com social, contribueix a impulsar iniciatives de sensibilització, suport comunitari i col·laboració amb l'entorn.

El Port de Barcelona aposta per la cooperació i la innovació com a eines per avançar cap a un model més sostenible, inclusiu i compromès amb la societat.

**21%**  
col·laboren amb el **Contenedor Solidari**  
de la Comunitat Portuària



## Col·laborar per afrontar reptes compartits

SENSIBILITZACIÓ	<b>40,4%</b>	Realitzen <b>accions divulgatives i de sensibilització</b> (tallers, xerrades, materials...) amb formats breus i accessibles a totes les persones de la companyia sobre temes específics rellevants (implicació personal, economia circular, empresa saludable...), amb continuïtat anual i diversos formats
	<b>31,6%</b>	Realitzen activitats de sensibilització interna el <b>Dia del Medi Ambient</b>
	<b>3,5%</b>	Realitzen activitats de sensibilització interna el <b>Dia dels Drets Humans</b>
	<b>25,4%</b>	Realitzen activitats de sensibilització interna el <b>Dia de Recollida</b> d'escombraries a boscos, platges, etc.
	<b>19,3%</b>	<b>Sensibilitzen a totes les persones treballadores de la companyia en relació a ASG:</b> tallers, comunicació, manual de contribució als 17 ODS, ludificació de la contribució de les persones treballadores, etc.
	<b>23,7%</b>	Tenen mesures d' <b>implicació amb els entorns més propers</b>
DONACIONS	<b>9,6%</b>	Col·laboren amb <b>Stella Maris</b>
	<b>21,1%</b>	Col·laboren amb <b>Contenedor Solidari</b> de la Comunitat Portuària
CONTRIBUCIÓ SOCIAL	<b>22,8%</b>	Tenen <b>programes de contribució social</b> , (patrocini, mecenatge...) amb continuïtat, i compromisos concrets de l'empresa amb la ONG
VOLUNTARIATS	<b>14,9%</b>	Col·laboren amb <b>ONG</b> a través de <b>voluntariats</b> corporatius, implicant a la plantilla per a fer voluntariats en hores de treball



# PORT RESPECTUÓS AMB EL MEDI AMBIENT

Els recursos naturals del planeta són **limitats** i molts d'ells es troben sotmesos a una **pressió creixent** derivada de l'activitat humana. En aquest context, la **sostenibilitat ambiental** esdevé un element imprescindible per garantir l'equilibri entre desenvolupament econòmic i activitat logística.

El Positive Impact promou un model orientat a reduir els impactes ambientals de l'activitat portuària, fomentant pràctiques responsables i una gestió més eficient dels recursos.

La Comunitat Portuària treballa per avançar cap a un model més sostenible mitjançant:

- la reducció de l'impacte ambiental,
- l'ús eficient dels recursos,
- la descarbonització,
- i la protecció dels ecosistemes.

## GESTIÓ AMBIENTAL

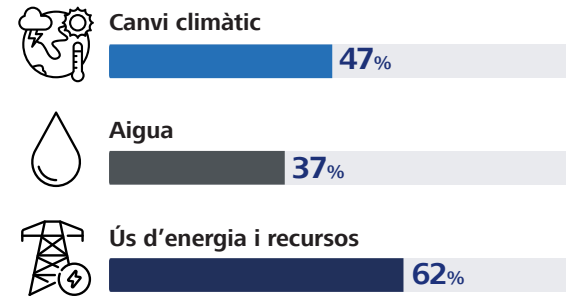
### POLÍTICA I GESTIÓ

La política ambiental permet a les organitzacions identificar, gestionar i reduir els impactes derivats de la seva activitat sobre el medi ambient.

La incorporació de sistemes de gestió ambiental i de compromisos específics contribueix a reforçar una cultura corporativa orientada a la sostenibilitat i la millora contínua.

## Organitzacions compromeses amb les polítiques ambientals

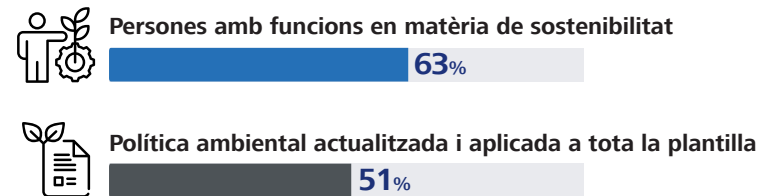
Les organitzacions tenen una política/compromís per escrit sobre...



Taula 3. Compromís per escrit en política ambiental

**57%**  
Identifiquen els impactes ambientals i disposen de mesures de mitigació i prevenció

Equip i Sistemes de Gestió Ambiental normalitzats; les organitzacions disposen...



Taula 4. Gestió ambiental normalitzada

## INFRASTRUCTURES

El canvi climàtic i l'evolució de les necessitats logístiques obliguen a desenvolupar infraestructures més sostenibles, eficients i resilients.

Aquest procés implica incorporar criteris ambientals en:

- el disseny d'instal·lacions,
- la construcció,
- la compra de materials,
- i la gestió dels espais i equipaments.

L'objectiu és avançar cap a infraestructures capaces d'adaptar-se als reptes ambientals futurs i reduir els impactes associats a l'activitat portuària.

## La sostenibilitat i la resiliència, elements clau en les infraestructures del futur

**35%**  
té prevista l'execució de programes de millora d'edificis/infraestructures

## ÚS EFICIENT DELS RECURSOS

Els recursos naturals són finits i requereixen una gestió eficient per reduir-ne el consum i optimitzar-ne l'aprofitament.

La millora de l'eficiència en l'ús de recursos contribueix a:

- reduir impactes ambientals,
- minimitzar residus,
- disminuir costos,
- i reforçar la sostenibilitat de les organitzacions.

**68%**  
disposa de mesures de millora de l'eficiència energètica

## Mesurar, avaluar i actuar: el rumb cap a una gestió més eficient dels recursos

GRUP DE TREBALL	<b>30,5%</b>	Participen activament en el <b>Grup de Treball de Medi Ambient</b>
AIGUA	<b>35,9%</b>	Disposen de <b>mesures per a la reducció del consum</b>
	<b>15,6%</b>	Tenen mesures per a la <b>reutilització de l'aigua</b>
ENERGIA	<b>68,0%</b>	Disposen de mesures de <b>millora de l'eficiència energètica</b>
COMBUSTIBLES	<b>35,2%</b>	Usen <b>combustibles menys contaminants</b>
	<b>15,6%</b>	Contracten <b>serveis de transports amb combustibles menys contaminants</b>
SISTEMES DE GESTIÓ	<b>44,5%</b>	Establiment d' <b>objectius ambientals específics</b> (reducció en %, indicadors de seguiment, KPIs...)
	<b>29,7%</b>	<b>Avaluar i comunicar l'impacte ambiental</b> (a través de memòria Sostenibilitat, pàgina web...) en CO2, consum d'aigua, utilització de plàstics reciclats...
	<b>11,7%</b>	<b>Avaluació escrita d'impacte social i ambiental</b> (avaluar diferents aspectes rellevants per l'organització) <b>de manera preliminar</b> a l'inici de nous projectes

## ENERGIA

La millora de l'eficiència energètica contribueix a reduir el consum de recursos, disminuir la contaminació i limitar les emissions de gasos amb efecte d'hivernacle, ajudant així a avançar en la lluita contra el canvi climàtic i en la protecció del medi ambient.

Al mateix temps, un ús més eficient de l'energia permet reduir els costos associats al consum energètic, generant estalvis econòmics tant per a les organitzacions com per a les persones usuàries.

La implantació de mesures d'eficiència energètica representa una inversió de futur que contribueix no només a la sostenibilitat ambiental, sinó també a millorar la competitivitat i la resiliència de les organitzacions.

**68%**  
mesura el consum  
energètic anual



## AIGUA

L'aigua és un recurs essencial i limitat que té un impacte directe tant sobre la qualitat de vida de les persones com sobre la salut dels ecosistemes i el desenvolupament econòmic.

La sostenibilitat hídrica implica garantir-ne la disponibilitat, preservar-ne la qualitat i fomentar-ne un ús eficient i responsable.

L'escassetat d'aigua i la contaminació dels recursos hídrics representen reptes ambientals que afecten el conjunt de la societat i la biodiversitat. Davant d'aquest context, és necessari impulsar mesures orientades a conservar, protegir i gestionar adequadament aquest recurs.

La preservació de les fonts d'aigua dolça i la reducció de la petjada hídrica són elements clau per avançar cap a un model més sostenible i resilient.

**59%**  
mesura el consum  
anual d'aigua

# RESIDUS

La correcta gestió dels residus és un element essencial per protegir el medi ambient, preservar els recursos naturals i reduir els impactes derivats de l'activitat humana i industrial.

El Port impulsa diferents iniciatives orientades a millorar la gestió dels residus i fomentar pràctiques més sostenibles, entre les quals destaquen:

- Inventari de les activitats generadores de residus al Port.
- Seguiment periòdic de concessions i empreses prestadores de serveis.
- Aplicació de mesures sancionadores davant l'abandonament de residus en espais no autoritzats.
- Elaboració de guies de bones pràctiques ambientals.
- Implantació de punts nets de recollida selectiva.
- Desenvolupament d'àrees de compostatge i tractament de residus inerts.
- Campanyes de sensibilització ambiental.
- Projectes orientats a la valorització dels residus procedents de la pesca.

La gestió de residus inclou processos com:

- la recollida,
- el tractament,
- la reutilització,
- el reciclatge,
- la disposició final dels residus generats.

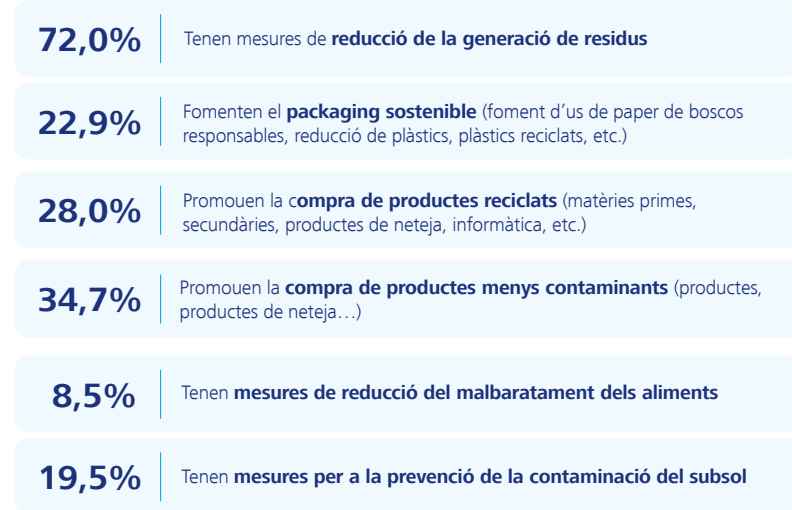
Una gestió adequada és imprescindible per minimitzar els impactes sobre el medi ambient, la salut pública i els recursos naturals.



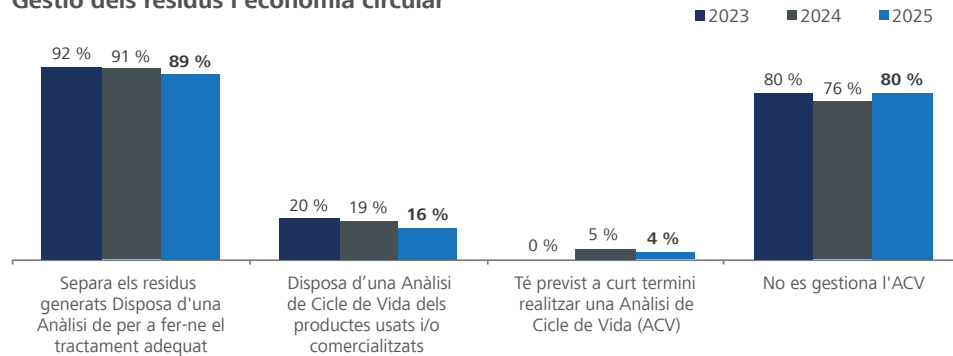
## La producció sostenible requereix avançar cap a models més circulars i eficients

**28%** promou la compra de productes reciclats

### RESIDUS



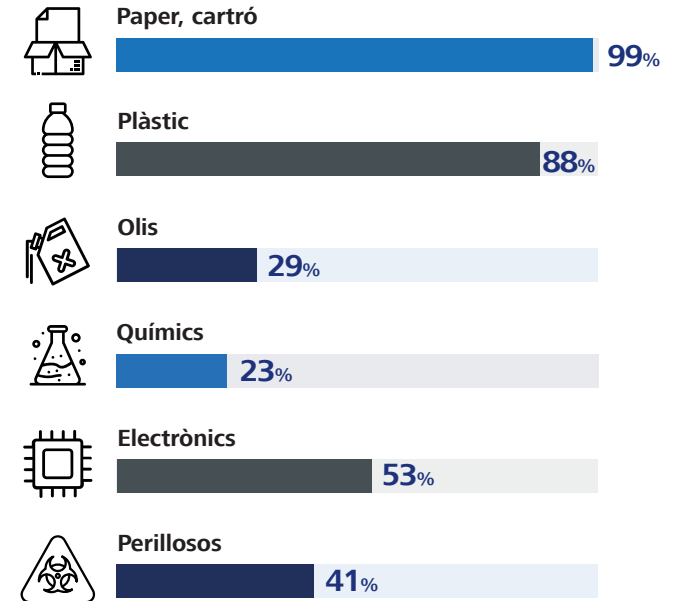
### Gestió dels residus i economia circular



Gràfic 18. Gestió dels residus

**38%** valoritza els residus generats

### Les organitzacions tenen una política/compromís per escrit sobre...



Taula 5. Tipologia de residus generats i separats

# DESCARBONITZACIÓ

L'Autoritat Portuària i la Comunitat Portuària duen a terme diverses accions per assegurar la qualitat ambiental al port:

- **Mesura de la qualitat de l'aire:** Estacions fixes per controlar la qualitat de l'aire al Port, així com vigilància atmosfèrica en les obres portuàries i control d'al·lèrgens de soia.
- **Reducció d'emissions de gasos d'efecte hivernacle (GEH):** Adhesió als Acords Voluntaris per a la reducció d'emissions de GEH, amb un compromís de reducció progressiva de les emissions directes i indirectes.
- **Control de la qualitat de l'aigua:** Implementació de programes, inventari de fonts de contaminació, campanyes periòdiques de caracterització de la qualitat de l'aigua i sediments, així com guies i codis de conducta voluntaris.
- **Neteja de la làmina d'aigua:** Serveis diaris amb embarcacions dedicades a la neteja, recollint i lliurant als gestors corresponents els residus recollits.
- **Mapa i pla d'acció acústica:** Desenvolupament d'un mapa de soroll i un pla d'acció acústica, incloent xarxes de mesura, campanyes de vigilància i inspecció, i implementació de normes de bones pràctiques per reduir emissions acústiques.
- **Procediment de gestió de queixes ambientals:** Específic per a la recepció i gestió de queixes ambientals, assegurant la resposta adequada i la millora contínua dels processos.

Aquests esforços són passos fonamentals per garantir que el Port mantingui uns alts estàndards de gestió ambiental.

**La descarbonització de l'economia és un dels grans reptes de futur**

**51%**  
mesura la petjada de carboni (CO<sub>2</sub>)

## ENERGIES RENOVABLES

- 70,2%** | Contracten un **subministrament d'energia amb percentatge de fonts d'energies renovables**
- 38,5%** | **Generen/produeixen energia renovable fotovoltaica**
- 5,8%** | **Generen/produeixen energia renovable d'altres fonts**

## EMISSIONS

- 21,2%** | Tenen **mesures específiques d'adaptació i mitigació del canvi**
- 51,0%** | **Calculen anualment la petjada de CO<sub>2</sub>**
- 24,0%** | Estableixen **objectius concrets de reducció CO<sub>2</sub> i indicadors de seguiment**
- 9,6%** | Disposen de **programes de compensació d'emissions GEH** / plantació d'arbres (dia de voluntariat) propis o de tercers
- 17,3%** | **Avaluen els impactes ambientals en el transport i la logística**
- 18,3%** | **Fomenten l'ús de transport més sostenible** (proveïdors logístics amb alternatives sostenibles, mesures de mobilitat sostenible de la plantilla)
- 28,8%** | Incrementen les **flotes de vehicles en lloc dels de combustibles fòssils**
- 36,5%** | Tenen **instal·lacions d'endolls per a vehicles** endollables a les dependències de la organització
- 51,9%** | **Digitalitzen els processos**

## CANVI CLIMÀTIC

El canvi climàtic fa referència a les alteracions a llarg termini dels patrons climàtics del planeta derivades, principalment, de l'activitat humana i de l'emissió de gasos amb efecte d'hivernacle (GEH), com el diòxid de carboni (CO<sub>2</sub>), el metà (CH<sub>4</sub>) o l'òxid nitrós (N<sub>2</sub>O).

Aquest fenomen té impactes directes sobre el medi ambient, les persones i l'activitat econòmica, afectant aspectes com la temperatura global, els fenòmens meteorològics extrems, la disponibilitat de recursos naturals o el nivell del mar.

**El canvi climàtic representa un repte global que requereix actuacions coordinades i compromisos compartits per reduir emissions, mitigar els impactes ambientals i reforçar la capacitat d'adaptació davant els nous escenaris climàtics**



Les emissions, tant de gasos com de partícules sòlides o líquides, tenen un impacte rellevant sobre el medi ambient i la salut de les persones. Aquestes emissions poden generar-se a partir d'activitats industrials, processos de combustió, transport, activitats agrícoles i altres operacions associades a l'activitat humana quotidiana.

## ENERGIES RENOVABLES

A mesura que avança la transició cap a models més sostenibles, pren cada vegada més rellevància l'ús de fonts d'energia renovable com la solar, l'eòlica o altres alternatives de baix impacte ambiental.

Les energies renovables contribueixen a reduir les emissions contaminants i la dependència dels combustibles fòssils, afavorint un model energètic més net, resilient i sostenible. Alhora, permeten diversificar les fonts d'energia i reduir la vulnerabilitat davant les fluctuacions dels mercats energètics.

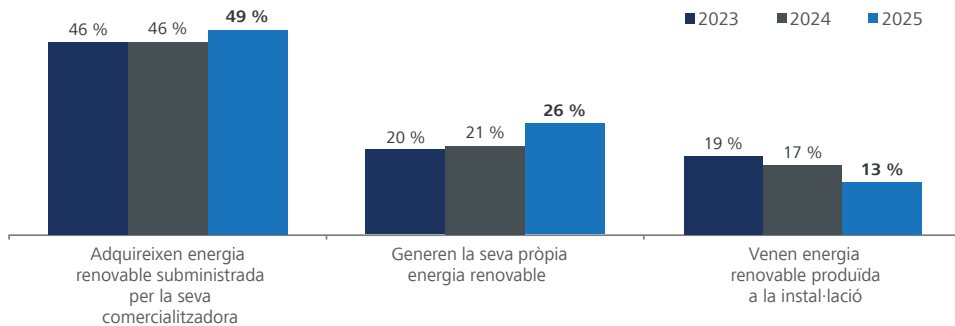
La transició energètica és un element clau per avançar en la lluita contra el canvi climàtic i construir un futur més estable i sostenible des del punt de vista ambiental i econòmic.

**L'ús d'energies renovables és essencial per reduir la dependència dels combustibles fòssils i avançar en la descarbonització.**

**35%**  
amb el 90-100%  
d'origen renovable certificat

**14%**  
amb el 20-40%  
d'energia fotovoltaica

### Adquisició i generació d'energia renovable



Gràfic 19. Adquisició i generació d'energia renovable



# PROTECCIÓ DELS MARS I OCEANS

La protecció dels oceans i dels ecosistemes marins és una responsabilitat compartida que requereix actuacions coordinades tant a escala global com local per garantir la conservació d'aquests espais naturals essencials.

La preservació de la biodiversitat, la reducció dels impactes ambientals i la protecció dels entorns naturals són elements clau per avançar cap a un model més sostenible i respectuós amb el medi ambient.

La **protecció de la biodiversitat i dels ecosistemes** és essencial per preservar l'equilibri ambiental i garantir un entorn sostenible per a totes les formes de vida

## Avançant en la protecció de l'entorn natural i la biodiversitat

**25%** disposa de mesures de prevenció de la contaminació de mars i oceans

PREVENCIÓ DE LA CONTAMINACIÓ

**24,5%**

Disposen de **mesures de prevenció de la contaminació de mars i oceans pròpies** (Vessament d'hidrocarburs)

**23,5%**

Tenen **programes i iniciatives de reducció de l'ús de plàstics propis**

NETEJA DELS MARS

**30,4%**

**Adherides a iniciatives i/o programes de neteja de platges i mars i oceans**, dutes a terme per tercers

**11,8%**

Executen **iniciatives i/o programes propis de neteja de platges i mars i oceans**

**11,8%**

Executen **iniciatives i/o programes de protecció de la vida submarina**

**12%** realitza estudis d'impacte de forma voluntària



# MOBILITAT

Les organitzacions Positive Impact treballen per impulsar models de mobilitat més sostenibles, eficients i respectuosos amb el medi ambient.

**Promoure alternatives de transport més sostenibles, reduir l'impacte ambiental de la mobilitat i fomentar el transport públic o compartit**

La incorporació de vehicles elèctrics o impulsats amb energies alternatives contribueix a reduir les emissions de gasos amb efecte d'hivernacle i avançar cap a una mobilitat amb menor impacte ambiental.

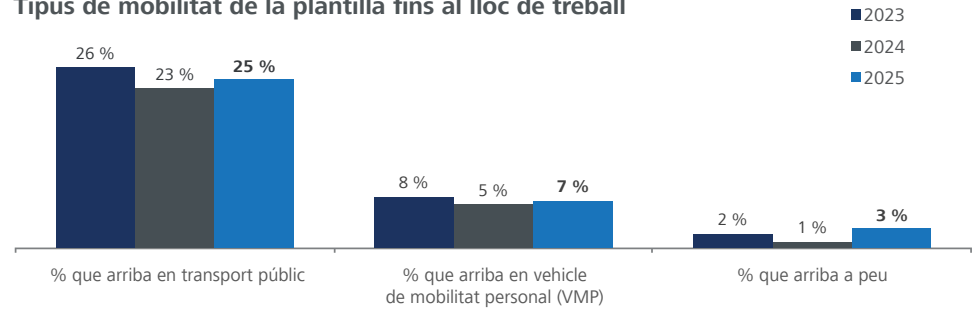
Al mateix temps, l'optimització de rutes i desplaçaments permet disminuir les distàncies recorregudes, reduir el consum energètic i minimitzar les emissions associades al transport.

La promoció del transport públic, compartit o d'altres alternatives sostenibles contribueix també a reduir la dependència del vehicle privat, disminuir la congestió urbana i millorar la qualitat ambiental de l'entorn.

**11%**  
disposa d'un Pla de Mobilitat Sostenible

**87%**  
té transport públic a menys de 10 minuts caminant

## Tipus de mobilitat de la plantilla fins al lloc de treball



Gràfic 20. Modes de transport de la plantilla fins al lloc de treball



# 8

## INICIATIVES CLAU DEL 2025

El compromís del Port de Barcelona i de la seva Comunitat Portuària amb la sostenibilitat, la innovació i la responsabilitat social s'ha continuat consolidant durant el 2025 a través de diferents iniciatives i projectes estratègics desenvolupats al llarg de l'any.

### LIDERATGE SOSTENIBLE DEL PORT DE BARCELONA

En l'àmbit **ambiental**, el Port de Barcelona ha reforçat el seu lideratge en la **transició energètica** i la **descarbonització** de l'activitat portuària. Destaquen iniciatives com l'expansió dels sistemes **OPS per electrificar molls** i reduir emissions dels vaixells atracats, el desenvolupament de noves infraestructures vinculades a l'**hidrogen verd**, l'impuls del **bioGNL** com a combustible alternatiu o projectes innovadors de **reutilització d'aigües grises** i regeneració de la **biodiversitat marina**.

Aquestes actuacions consoliden el posicionament del Port com un referent europeu en sostenibilitat ambiental i innovació aplicada al sector marítim-portuari.

En l'àmbit **social**, durant el 2025 s'han impulsat iniciatives orientades a reforçar el **compromís** de la Comunitat Portuària amb les **persones** i el **territori**. Entre aquestes actuacions destaquen accions solidàries com el **20è aniversari del Contenidor Solidari** del Port de Barcelona, iniciatives vinculades a l'ocupació inclusiva i projectes de **sensibilització ambiental** i **conservació** de la **biodiversitat** marina desenvolupats amb la **participació activa** de la Comunitat Portuària.

Aquestes iniciatives reflecteixen la voluntat compartida de generar un impacte positiu més enllà de l'activitat estrictament econòmica i logística.

El Port de Barcelona ha continuat reforçant el seu paper com a espai d'**innovació, col·laboració i lideratge** internacional. Durant el 2025 s'han impulsat **projectes estratègics** vinculats a l'**economia blava**, la **innovació sostenible** i la **transformació** del sector portuari, com el desenvolupament del **BlueTechPort**, la participació en **fòrums internacionals** de sostenibilitat o el lideratge d'iniciatives globals com **Smart Ports: Piers of the Future**.

També destaca el **reconeixement internacional** del projecte **Positive Impact**, **finalista dels IAPH Sustainability Awards** en la categoria de "Community Building", així com la consolidació del **Pla Nexigen** com a **referent internacional** en electrificació portuària.

Totes aquestes iniciatives es poden consultar amb més detall al [lloc web del Port de Barcelona](#) i als enllaços associats a cada notícia, mostrant el compromís del Port i de la seva Comunitat Portuària amb un model més sostenible, innovador i responsable.

## AMBIENTAL



La Fundació BCN Port Innovation i Nactiva regeneren la biodiversitat marina del Port de Barcelona

12 març 2025



El Mein Schiff Relax protagonitza el primer subministrament de bioGNL a un creuer en el Port de Barcelona

05 agost 2025



El Pla de Transició Energètica del Port de Barcelona reduirà un 85% les emissions de CO2 l'any 2040

02 desembre 2025



El Port de Barcelona lidera la implantació de sistemes OPS a Espanya i comparteix la seva experiència amb altres autoritats portuàries

19 juny 2025



L'OPS de BEST redueix les emissions dels vaixells en més de 2.300 tones de CO2 en el seu primer any

17 setembre 2025



El Port de Barcelona, MB92 i el CNAB impulsen un projecte pioner per reutilitzar les seves aigües grises

16 desembre 2025



El Port de Barcelona i PowerCon inicien els treballs per construir el primer OPS per a creuers a la terminal d'MSC

09 juliol 2025



El Port de Barcelona comptarà amb una hidrogenera per a produir i subministrar hidrogen verd a camions, autobusos i maquinària portuària

25 setembre 2025



La remodelació de l'edifici ASTA rep 4 milions d'euros de finançament de la Unió Europea

22 desembre 2025

## SOCIAL



El Contenidor Solidari del Port de Barcelona recapta 4.743 quilos de queviures per al Banc dels Aliments

17 gener 2025



El Port de Barcelona reuneix empreses i entitats socials per compartir bones pràctiques en matèria d'ocupació inclusiva

03 abril 2025



La Comunitat Portuària de Barcelona reafirma el seu compromís amb el medi ambient amb una acció de conservació de la biodiversitat marina

06 juny 2025

## GOVERNANÇA



El Port de Barcelona, la UPC, Veolia, Esade i l'IHCantabria acullen l'Assemblea General de One Water

**03 febrer 2025**



La Fundació BCN Port Innovation celebra dos anys impulsant futurs possibles

**20 juny 2025**



El Port de Barcelona fa difusió de noves opcions de finançament per descarbonitzar l'activitat portuària

**13 octubre 2025**



La PIANC inclourà el Pla Nexigen del Port de Barcelona en la seva guia de referents internacionals per a la instal·lació d'OPS

**03 novembre 2025**



Amb una inversió de gairebé 50 milions d'euros, el nou BlueTechPort del Port de Barcelona esdevindrà epicentre de l'economia blava innovadora de la ciutat

**02 abril 2025**



Ajuntament i Port de Barcelona signen un protocol per reduir les terminals de creuers i millorar la mobilitat

**17 juliol 2025**



El Port de Barcelona lidera la innovació portuària global a l'Smart Ports: Piers of the Future 2025, esdeveniment insígnia del Tomorrow.Blue Economy

**31 octubre 2025**



El Port de Barcelona celebra 10 anys del Positive Impact amb un reconeixement a les iniciatives més transformadores

**27 novembre 2025**



El Port de Barcelona participa en l'Hamburg Sustainability Conference 2025

**03 juny 2025**



La iniciativa 'Positive Impact' del Port de Barcelona, finalista dels IAPH 2025 Sustainability Awards

**12 agost 2025**

# LES INICIATIVES DE LA COMUNITAT PORTUÀRIA

Un **altre pilar fonamental** d'aquest impuls és el **compromís actiu** de les empreses de la **Comunitat Portuària**.

## Celebrant el camí, construint el futur. 10 anys de Positive Impact

En el marc dels **desè aniversari del Positive Impact**, a fi de reconèixer les millors iniciatives portades a terme dins de la Comunitat Portuària, el 2025 les organitzacions adherides van presentar un conjunt d'iniciatives vinculades als àmbits **ambiental i social**, posant en valor projectes orientats a la reducció d'emissions, l'economia circular, la biodiversitat, la inclusió social, la diversitat i el compromís amb el territori.

Les candidatures van ser valorades per un **jurat** format per representants de les diferents **associacions sectorials** de l'activitat portuària, que van analitzar els projectes presentats tenint en compte criteris com l'impacte positiu, la innovació, la replicabilitat i la contribució als objectius de sostenibilitat:

- **ACB** - Associació d'Agents de Consignataris de Vaixells de Barcelona
- **AEEPB** - Associació d'Empreses Estibadores Portuàries de Barcelona
- **ATEC** - Associació de Transportistes Empresaris de Contenedors
- **ATEIA-OLTRA Barcelona** - Associació de Transitaris Internacionals de Barcelona
- **COACAB** - Colegio Oficial de Agentes de Aduanas y Representantes Aduaneros de Barcelona
- **APB** - Autoritat Portuària de Barcelona (presidència del jurat)

Els **guardons** es van lliurar durant la jornada "**Celebrant el camí, construint el futur. 10 anys de Positive Impact**" (clicar per veure el [vídeo de l'acte](#)), organitzada pel Port de Barcelona per commemorar el desè aniversari de la iniciativa, comptant amb la presència de:

- Sr. José Alberto Carbonell, President
- Sra. Catalina Grimalt, Subdirectora General d'Organització i Recursos Interns
- Sra. Ingrid Boqué, Directora de Relacions Institucionals i Directora del Consell Rector





L'acte va combinar espais de reflexió, reconeixement i mirada de futur sobre l'evolució de la sostenibilitat dins la Comunitat Portuària. La jornada es va iniciar amb la **taula rodona "Celebrant el camí"** dedicada als **origens i evolució** del Positive Impact, amb la participació d'alguns dels seus **impulsors històrics**, els senyors Pedro Arellano i Rafel Gomis.

Posteriorment, el doctor **Ignacio Martínez Mendizábal** va oferir la conferència **"El futur de la nostra espècie"**, centrada en la importància de la **cooperació** i la **sostenibilitat** en l'evolució humana.

La jornada també va incloure la **taula rodona "Construïm el futur"**, centrada en iniciatives i projectes vinculats a la sostenibilitat, la innovació i l'economia blava dins l'entorn portuari:



### **Projecte Nereida**

- Sònia Güell, Comissionada del programa BIRC de la **UFEC**
- **Club Natació Barcelona**
- **Reial Club Marítim de Barcelona**

### **Projecte de reutilització d'aigües grises**

- Héctor Cruz, Director d'Operacions del **Club Natació Atlètic-Barceloneta**
- Miquel de la Mano, Director tècnic de la **Fundació BCN Port Innovation**
- Marc Hervás, Sustainability Manager de **Marina Barcelona 92**

### **Transformació i valorització de plàstics**

- Miquel de la Mano, Director tècnic de la **Fundació BCN Port Innovation**
- Marc Hervás, Sustainability Manager de **Marina Barcelona 92**

En el marc de l'acte es van lliurar **set reconeixements Positive Impact** a les millors iniciatives **ambientals i socials** d'entre les 45 presentades per organitzacions de la Comunitat Portuària, seleccionades sota diversos criteris:

- **Ambiental:** reducció de la petjada ambiental, preservació de recursos naturals i pràctiques empresarials sostenibles, entre d'altres.
- **Social:** impacte directe de la iniciativa en la comunitat en termes de benestar social, diversitat, equitat, inclusió, salut, educació, drets laborals, o drets humans.
- **Més votada:** Menció especial per votació popular (49% dels vots).

#### Petita organització

#### Mitjana organització

#### Gran organització

### AMBIENTAL



#### Remolques y Servicios Marítimos (P&O REYSER)

TUGEMI. Quantificació i predicció del comportament espai temporal de les emissions dels remolcadors portuaris

Avaluació de l'impacte en zones properes a la costa i desenvolupament d'estratègies de mitigació basades en l'optimització de maniobres i la millora de l'eficiència operativa



#### MB92 - Marina Barcelona 92

Planta de reciclatge de plàstic

Iniciativa amb abast sobre tota la Comunitat Portuària, orientada a la valorització de residus i la promoció de l'economia circular



#### Enagás Transporte

Caixa de fred

Reaprofitament del fred residual del procés de regasificació per al seu ús en climatització

### SOCIAL



#### MDL Distribución Logística

Full de ruta de la diversitat

Iniciativa de Diversitat, Equitat i Inclusió que impulsa un entorn laboral respectuós i igualitari



#### Lluch Essence

#### Lluch Essence

Programa de cooperació local SaóPrat

Foment de la participació de la plantilla de la companyia i la cohesió social del Prat de Llobregat, contribuint a generar un impacte positiu en l'entorn més proper



#### Fundació CARES

Llibre 25è aniversari: "CARES25: La història d'un mar d'oportunitats"

Representació i síntesi de la tasca desenvolupada al llarg de 25 anys

### VOTACIÓ



#### ECOIMSA - Ecológica, Ibérica y Mediterránea

ZINCAT

Tecnologia híbrida per a regenerar banys àcids i recuperar metalls en clau d'economia circular, convertint un residu problemàtic en nous productes útils

Taula 6. Organitzacions reconegudes per les millors iniciatives en sostenibilitat

Així mateix, es van entregar les **mencions "Arrel Positive"** a les **24 organitzacions** que han participat de manera continuada en el Positive Impact des dels seus inicis l'any 2015, reconeixent així una **dècada de compromís** compartit amb la sostenibilitat de la Comunitat Portuària de Barcelona:



Taula 7. Mencions "Arrel Positive" a la participació durant 10 anys

# 9

## LA SOSTENIBILITAT COM A PROCÉS DE TRANSFORMACIÓ



La sostenibilitat no és una meta puntual, sinó un procés continu d'evolució, aprenentatge i millora. Implica avançar de manera progressiva cap a models més responsables, resilents i equilibrats des del punt de vista ambiental, social i econòmic.

Aquest camí requereix incorporar mesures i decisions orientades a reduir impactes, generar valor positiu i garantir la viabilitat futura de les activitats i organitzacions.

### La sostenibilitat és un procés continu d'accions i millores orientades cap a un futur més responsable

Això comporta desenvolupar polítiques, iniciatives i pràctiques alineades amb els principis de sostenibilitat, així com avaluar-ne periòdicament els resultats per identificar oportunitats de millora i adaptar-se als nous reptes i necessitats.

Entendre la sostenibilitat com un procés de transformació permet a les organitzacions mantenir una visió de millora contínua, adaptant-se als canvis socials, ambientals i econòmics que afecten el seu entorn.

Aquest compromís requereix una aposta sostinguda per:

- la innovació,
- la col·laboració,
- la responsabilitat,
- i la capacitat d'adaptació,

amb l'objectiu de contribuir a un futur més sostenible, resilent i equilibrat per a les generacions actuals i futures.

# 10

## ORGANITZACIONS POSITIVE IMPACT 2025

Taula 8. Organitzacions Positive Impact 2025



# 11

## SOBRE AQUESTA MEMÒRIA

### Memòria Positive Impact 2025

**Recollida de dades i consolidació de la informació:**

Oficina Tècnica de Sostenibilitat - Autoritat Portuària de Barcelona

**Abast:**

Empreses de la Comunitat Portuària adherides a la iniciativa Positive Impact Port de Barcelona

**Període comprès:**

1 de gener a 31 de desembre 2025

**Tractament de dades:**

Amb l'objectiu de facilitar la interpretació dels resultats i l'impacte de la Comunitat Portuària, els indicadors mostren el percentatge agregat de les respostes facilitades per cada organització participant, no els valors absoluts. Aquest enfocament permet oferir una visió comparativa i més accessible basada en les respostes facilitades per les organitzacions participants. La comparativa interanual pot no ser representativa per la variació en la mostra de cada pregunta, així com en el número i tipologia d'organitzacions.

**Contacte per a consultes sobre aquesta memòria:**

[sostenibilitat@portdebarcelona.cat](mailto:sostenibilitat@portdebarcelona.cat)



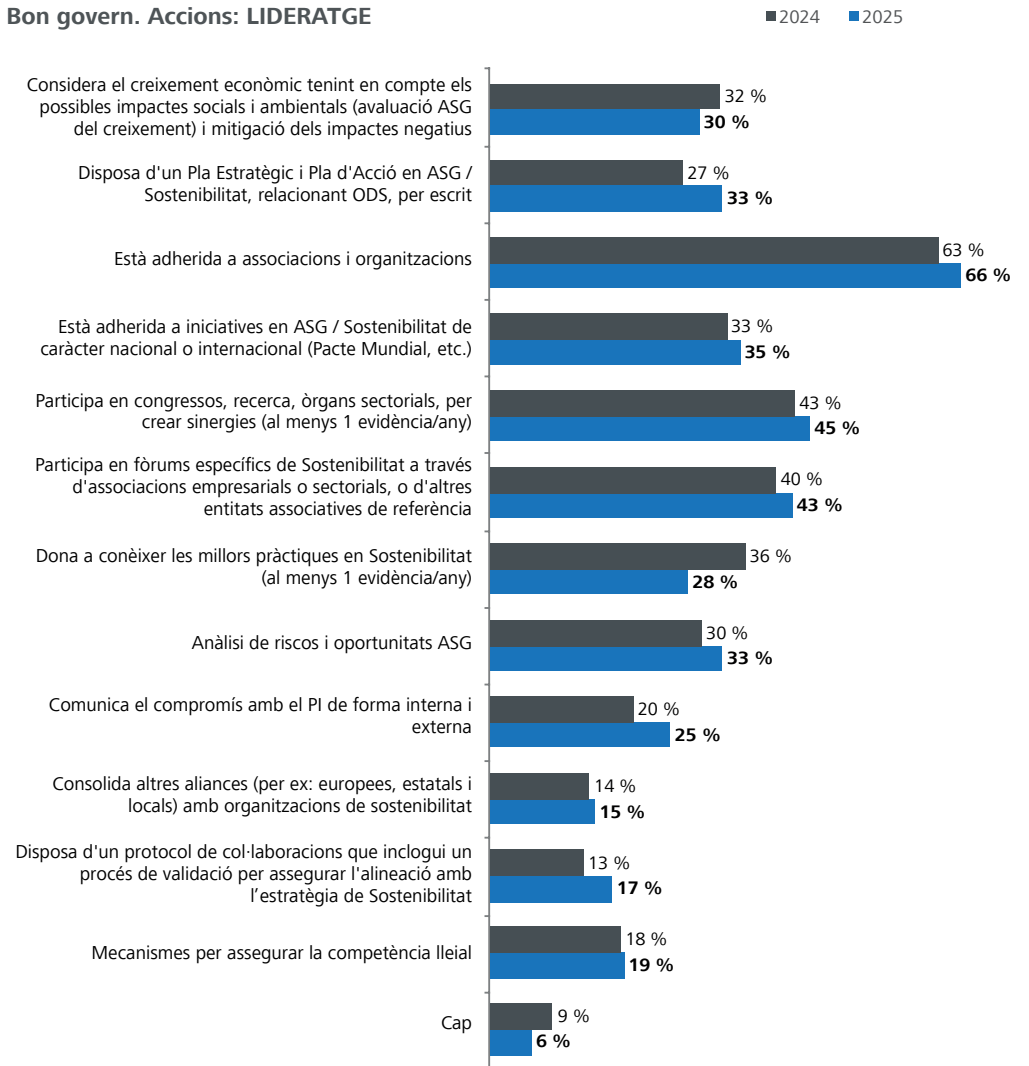
# ANNEX. EVOLUCIÓ DE LES ACCIONS ESTRATÈGIQUES

## El conjunt d'accions impulsades per les empreses Positive Impact en els àmbits ambiental, social i de bon govern reflecteix el compromís creixent de la Comunitat Portuària amb la sostenibilitat.

Aquestes iniciatives, alineades amb els eixos i objectius del Pla Estratègic Positive Impact, evidencien com les organitzacions continuen avançant, des de diferents perspectives i àrees d'actuació, cap a un model orientat a generar un impacte positiu sobre les persones, l'entorn i el conjunt de la societat.

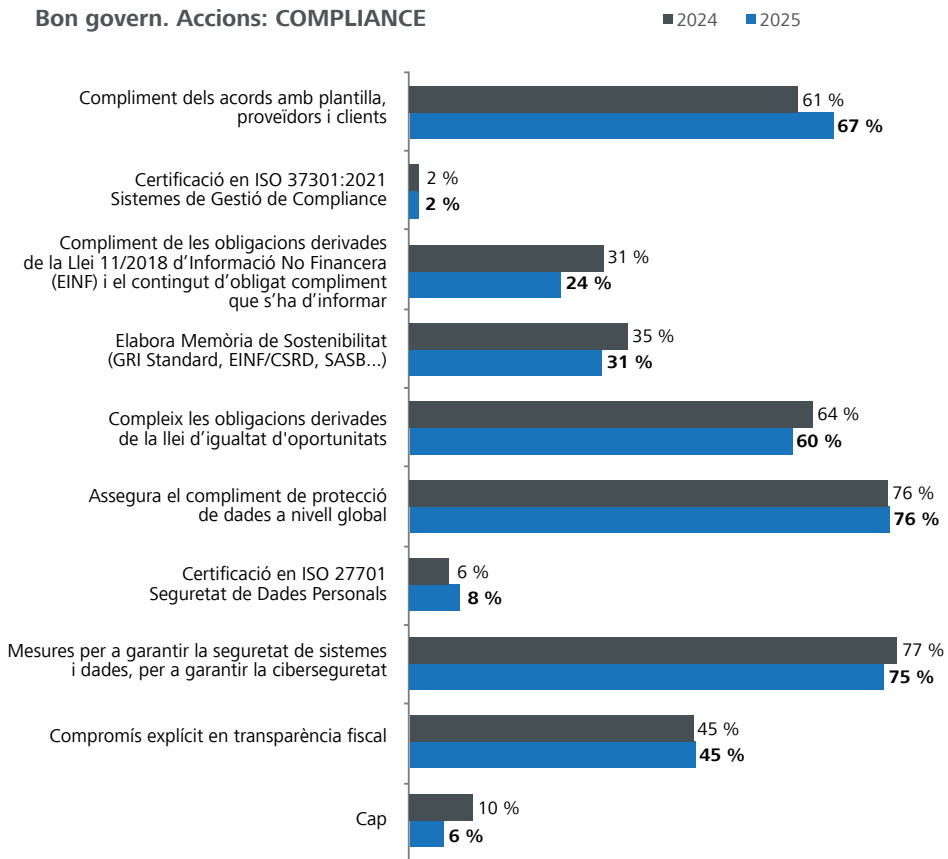
## BON GOVERN

### Bon govern. Accions: LIDERATGE



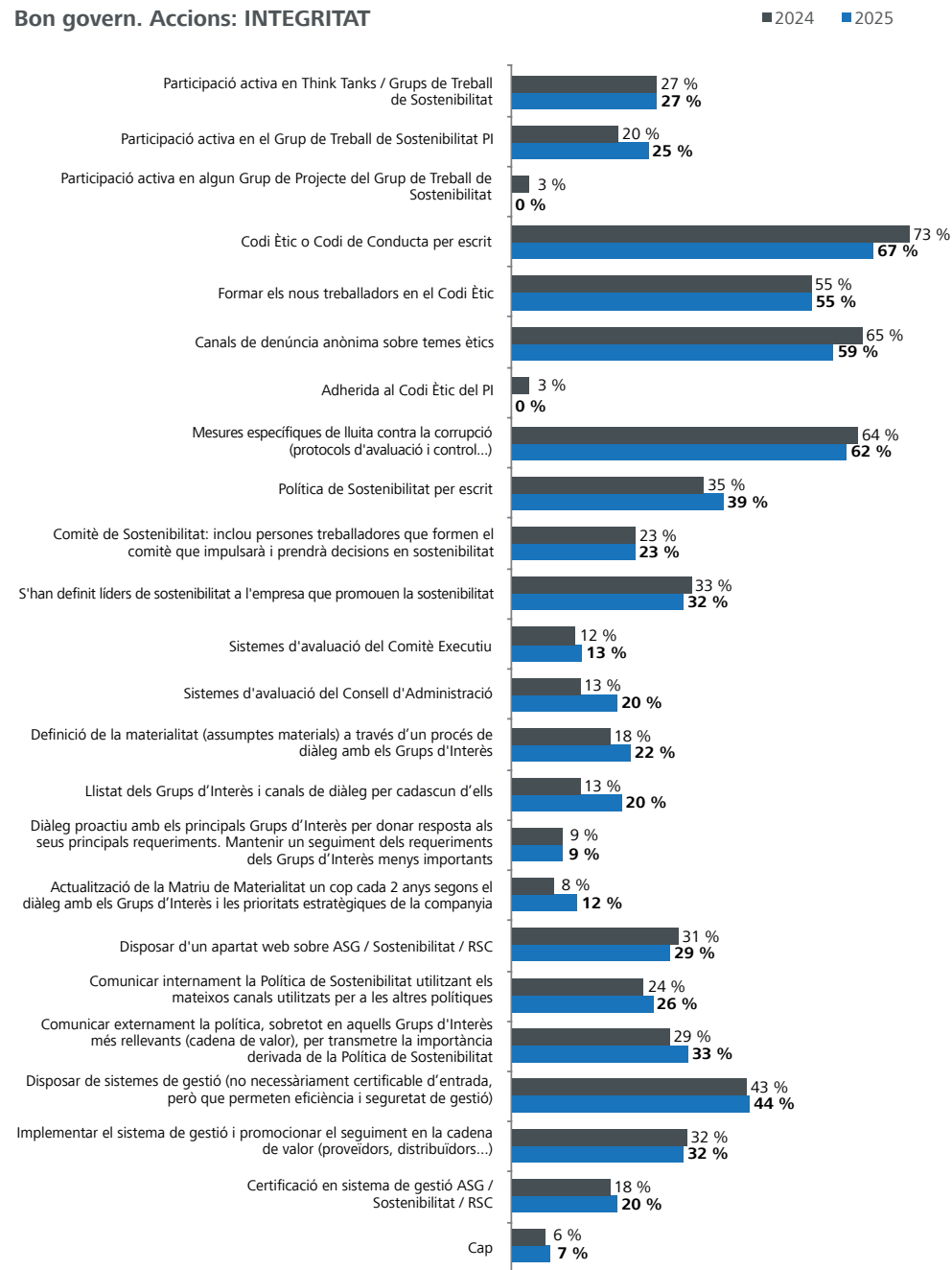
Gràfic 21. Bon govern. Accions: Lideratge

## Bon govern. Accions: COMPLIANCE



Gràfic 22. Bon govern. Accions: Compliance

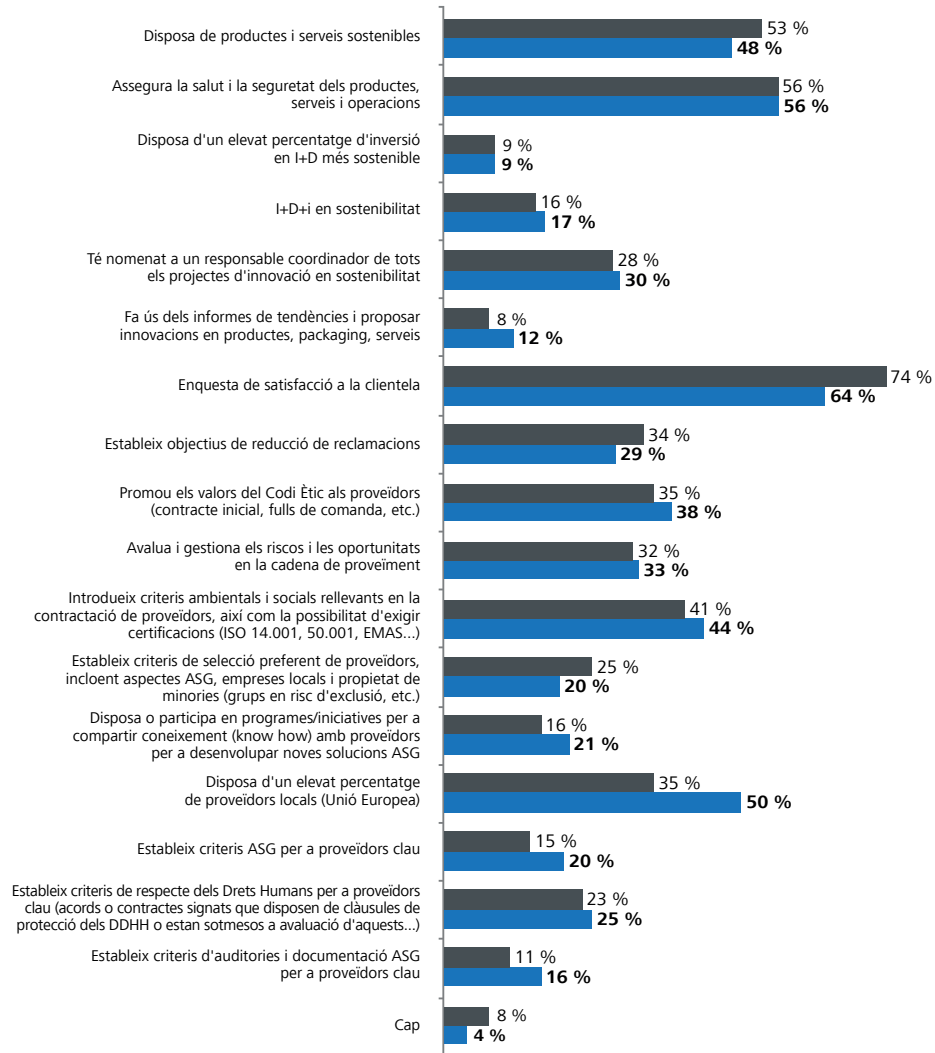
## Bon govern. Accions: INTEGRITAT



Gràfic 23. Bon govern. Accions: Integritat

## Bon govern. Accions: COMPETITIVITAT

■ 2024 ■ 2025



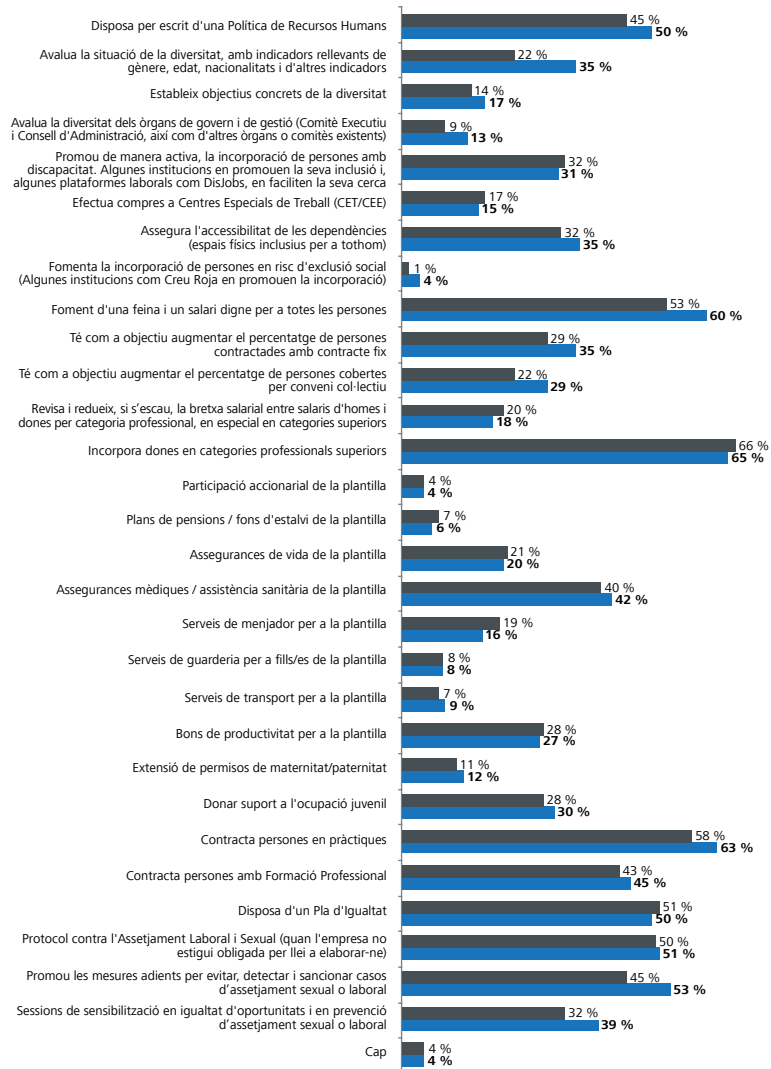
Gràfic 24. Bon govern. Accions: Competitivitat



# SOCIAL

## Social. Accions: DIVERSITAT, EQUITAT, IGUALTAT

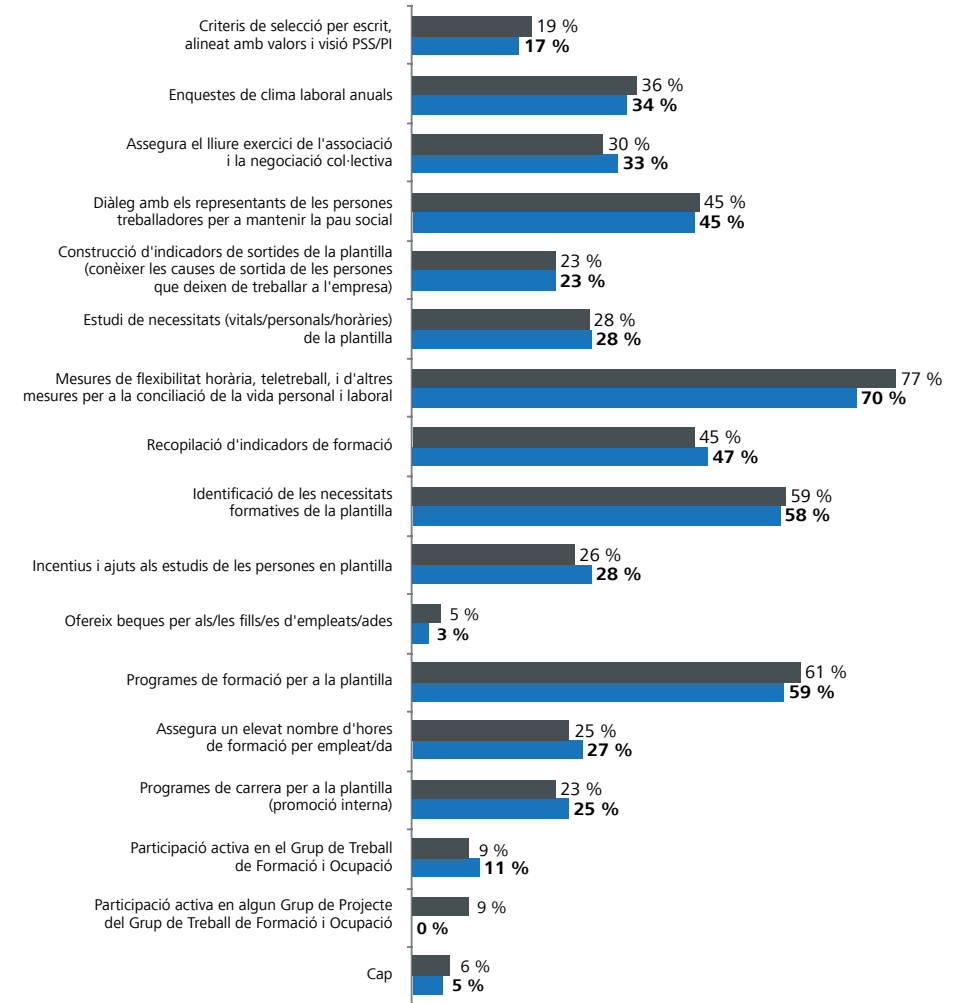
■ 2024 ■ 2025



Gràfic 25. Social. Accions: Diversitat, Equitat, Igualtat

## Social. Accions: TALENT

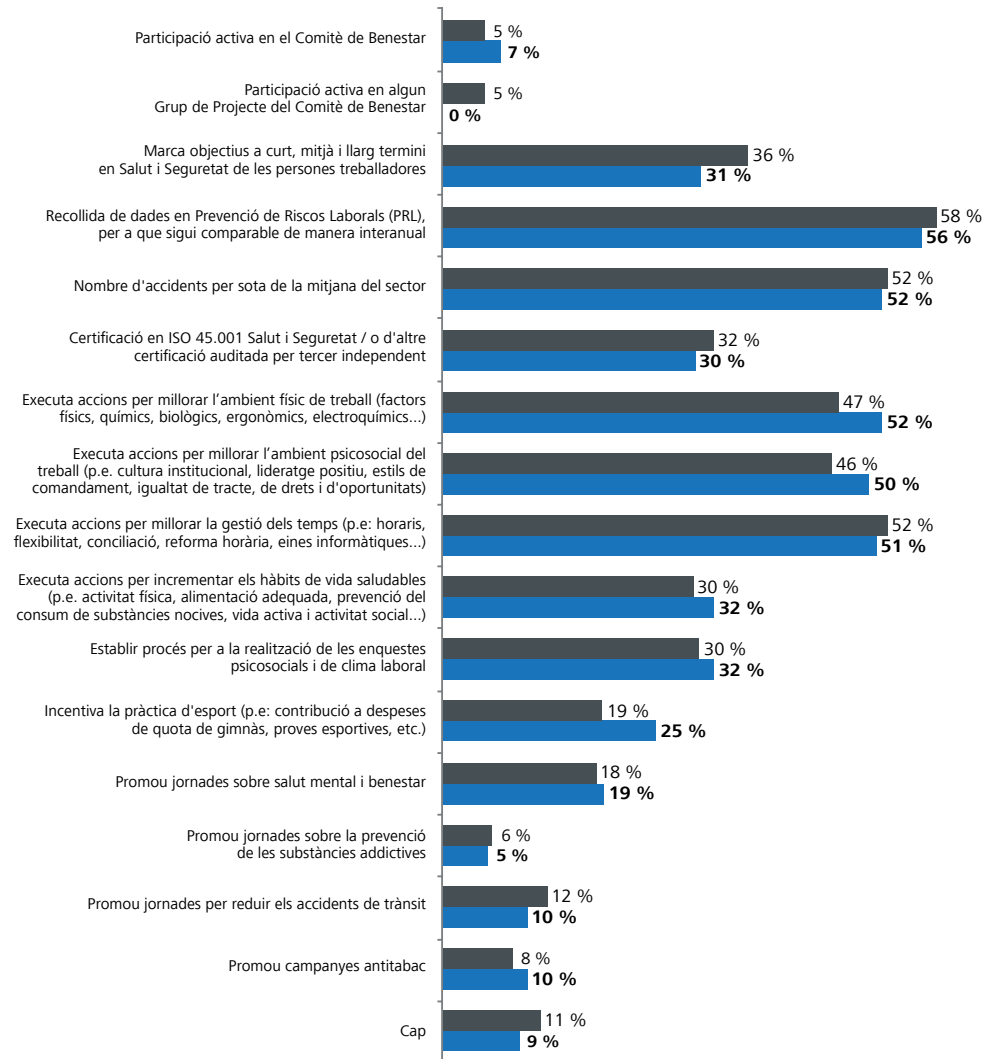
■ 2024 ■ 2025



Gràfic 26. Social. Accions: Talent

## Social. Accions: SALUT I SEGURETAT

■ 2024 ■ 2025



Gràfic 27. Social. Accions: Salut i Seguretat

## Social. Accions: COL-LABORATIU

■ 2024 ■ 2025

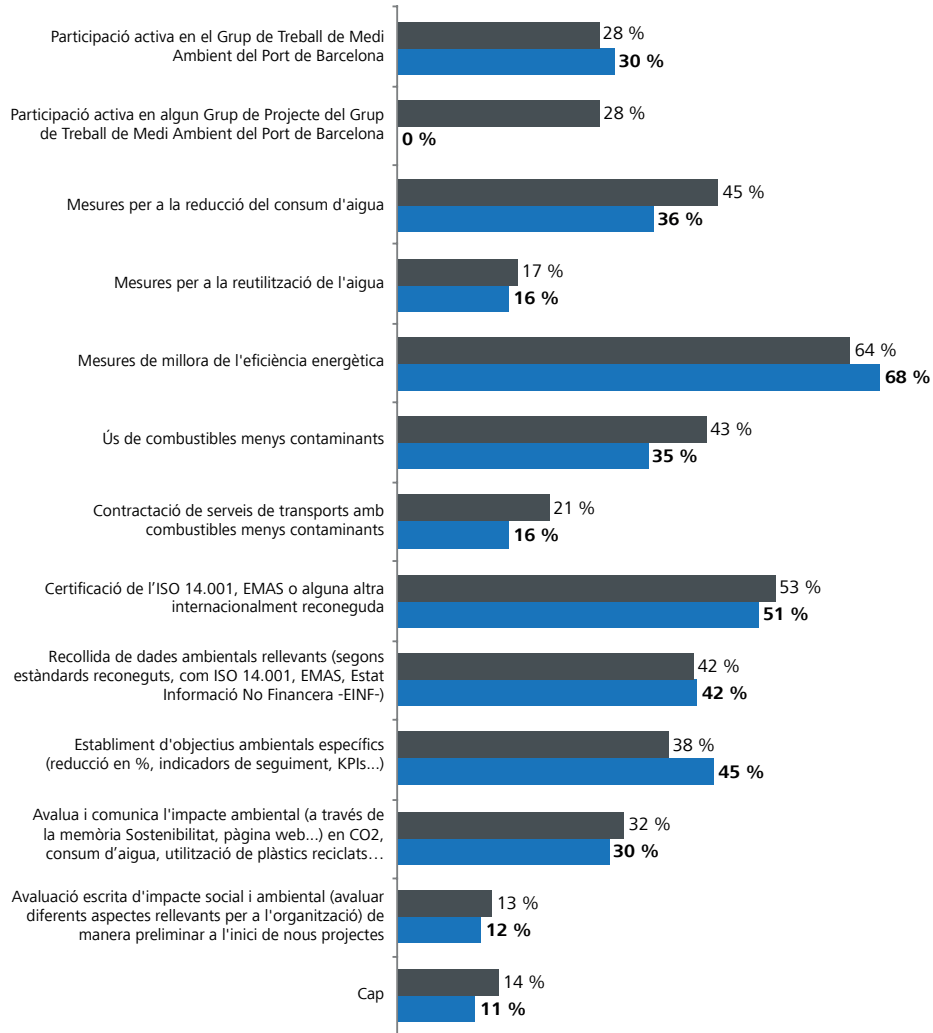


Gràfic 28. Social. Accions: Col·laboratiu

# AMBIENTAL

## Ambiental. Accions: ÚS EFICIENT DELS RECURSOS

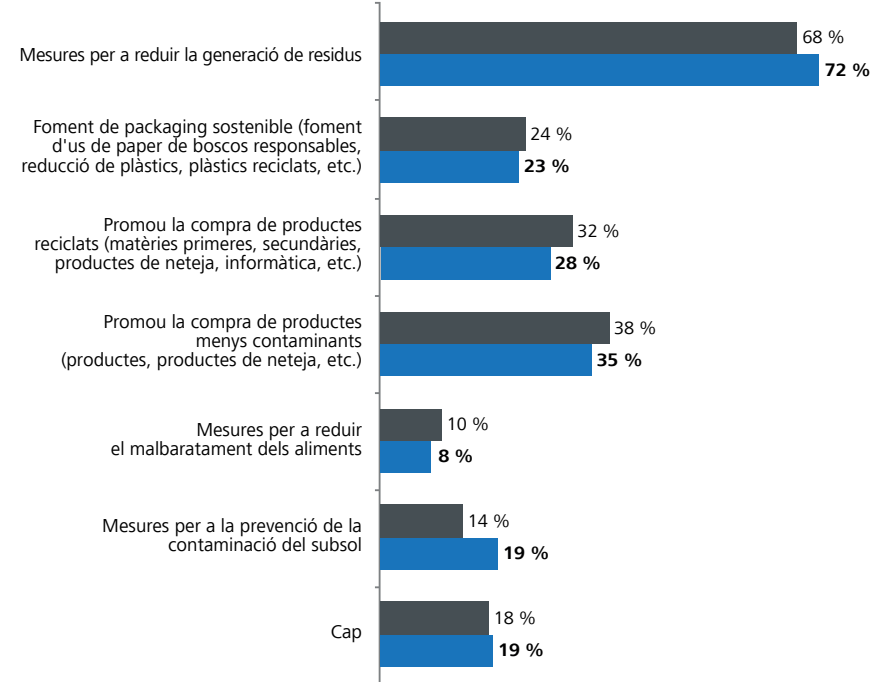
■ 2024 ■ 2025



Gràfic 29. Ambiental. Accions: Ús eficient dels recursos

## Ambiental. Accions: RESIDUS

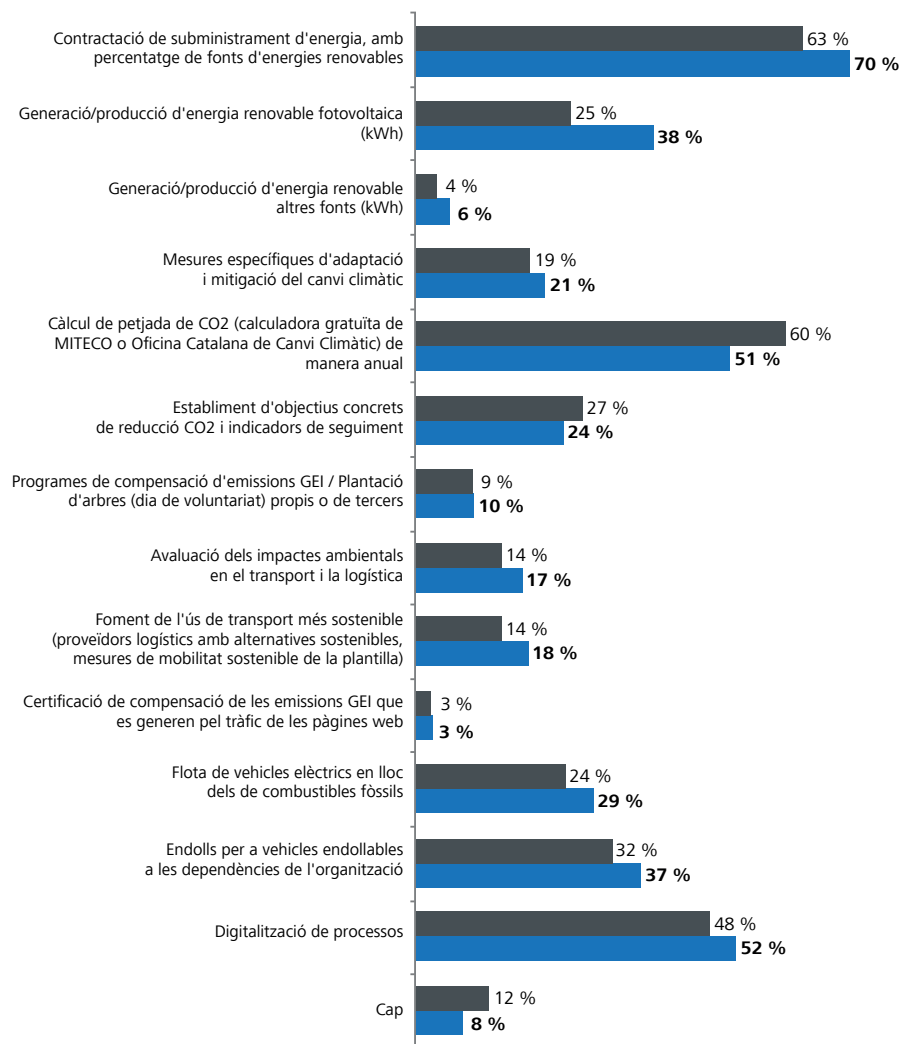
■ 2024 ■ 2025



Gràfic 30. Ambiental. Accions: Residus

## Ambiental. Accions: DESCARBONITZACIÓ

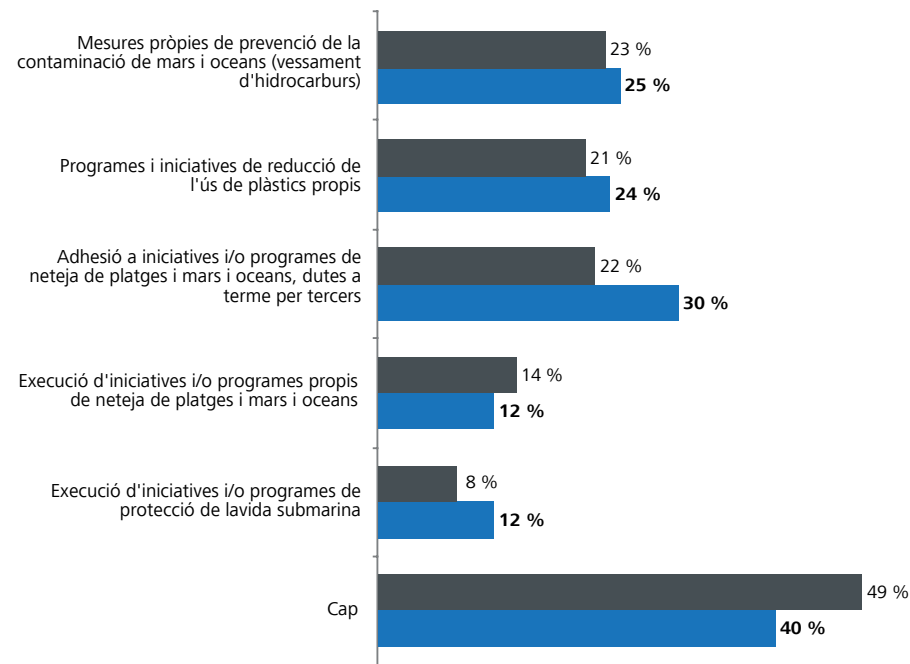
■ 2024 ■ 2025



Gràfic 80. Ambiental. Accions: Descarbonització

## Ambiental. Accions: PROTECCIÓ DELS MARS I OCEANS

■ 2024 ■ 2025



Gràfic 81. Ambiental. Accions: Protecció dels mars i oceans

# ANNEX. RELACIÓ DE GRÀFICS, TAULES I IL·LUSTRACIONS

## GRÀFICS

<b>Gràfic 1.</b> Evolució mercaderies	6
<b>Gràfic 2.</b> Evolució passatgers	6
<b>Gràfic 3.</b> Evolució adhesions Positive Impact	19
<b>Gràfic 4.</b> Detall de les ubicacions dins del recinte portuari	19
<b>Gràfic 5.</b> Representació de les empreses Positive Impact per sectors	20
<b>Gràfic 6.</b> Dimensionat de la plantilla de les empreses Positive Impact	21
<b>Gràfic 7.</b> Compromís per escrit en algun dels diferents àmbits	23
<b>Gràfic 8.</b> Estàndards en la publicació de les memòries de sostenibilitat	25
<b>Gràfic 9.</b> Disponibilitat de Codi ètic per escrit	27
<b>Gràfic 10.</b> Assumptes materials i grups d'interès (stakeholders)	27
<b>Gràfic 11.</b> Gestió dels proveïdors	29
<b>Gràfic 12.</b> Total de dones i homes	31
<b>Gràfic 13.</b> Dones i homes per posició laboral	31
<b>Gràfic 14.</b> Plantilla treballa telemàticament al menys un dia a la setmana	32
<b>Gràfic 15.</b> Perfils professionals necessaris a incorporar	35
<b>Gràfic 16.</b> Col·laboració Formació Professional	35
<b>Gràfic 17.</b> Tipologia d'accidents laborals	37
<b>Gràfic 18.</b> Gestió dels residus	43
<b>Gràfic 19.</b> Adquisició i generació d'energia renovable	46
<b>Gràfic 20.</b> Modes de transport de la plantilla fins al lloc de treball	48
<b>Gràfic 21.</b> Bon govern. Accions: Lideratge	58
<b>Gràfic 22.</b> Bon govern. Accions: Compliance	59
<b>Gràfic 23.</b> Bon govern. Accions: Integritat	59
<b>Gràfic 24.</b> Bon govern. Accions: Competitivitat	60
<b>Gràfic 25.</b> Social. Accions: Diversitat, Equitat, Igualtat	61
<b>Gràfic 26.</b> Social. Accions: Talent	61
<b>Gràfic 27.</b> Social. Accions: Salut i Seguretat	62

<b>Gràfic 28.</b> Social. Accions: Col·laboratiu	62
<b>Gràfic 29.</b> Ambiental. Accions: Ús eficient dels recursos	63
<b>Gràfic 30.</b> Ambiental. Accions: Residus	63
<b>Gràfic 31.</b> Ambiental. Accions: Descarbonització	64
<b>Gràfic 32.</b> Ambiental. Accions: Protecció dels mars i oceans	64

## TAULES

<b>Taula 1.</b> Principals ODS vinculats a les empreses Positive Impact (+35%)	24
<b>Taula 2.</b> Principals certificacions d'organització	29
<b>Taula 3.</b> Compromís per escrit en política ambiental	39
<b>Taula 4.</b> Gestió ambiental normalitzada	39
<b>Taula 5.</b> Tipologia de residus generats i separats	43
<b>Taula 6.</b> Organitzacions reconegudes per les millors iniciatives en sostenibilitat	54
<b>Taula 7.</b> Mencions "Arrel Positive" a la participació durant 10 anys	54
<b>Taula 8.</b> Organitzacions Positive Impact 2025	56

## IL·LUSTRACIONS

<b>Il·lustració 1.</b> El Port de Barcelona	7
<b>Il·lustració 2.</b> Com arriba el café a Barcelona	9
<b>Il·lustració 3.</b> Estructura organitzativa del Consell Rector	11
<b>Il·lustració 4.</b> Eixos estratègics i objectius operatius Positive Impact	16
<b>Il·lustració 5.</b> Objectius de Desenvolupament Sostenible (ODS)	24

POSITIVE  
IMPACT

MEMÒRIA ANUAL

20  
25



Port de Barcelona