

MINISTERIO DE OBRAS PUBLICAS

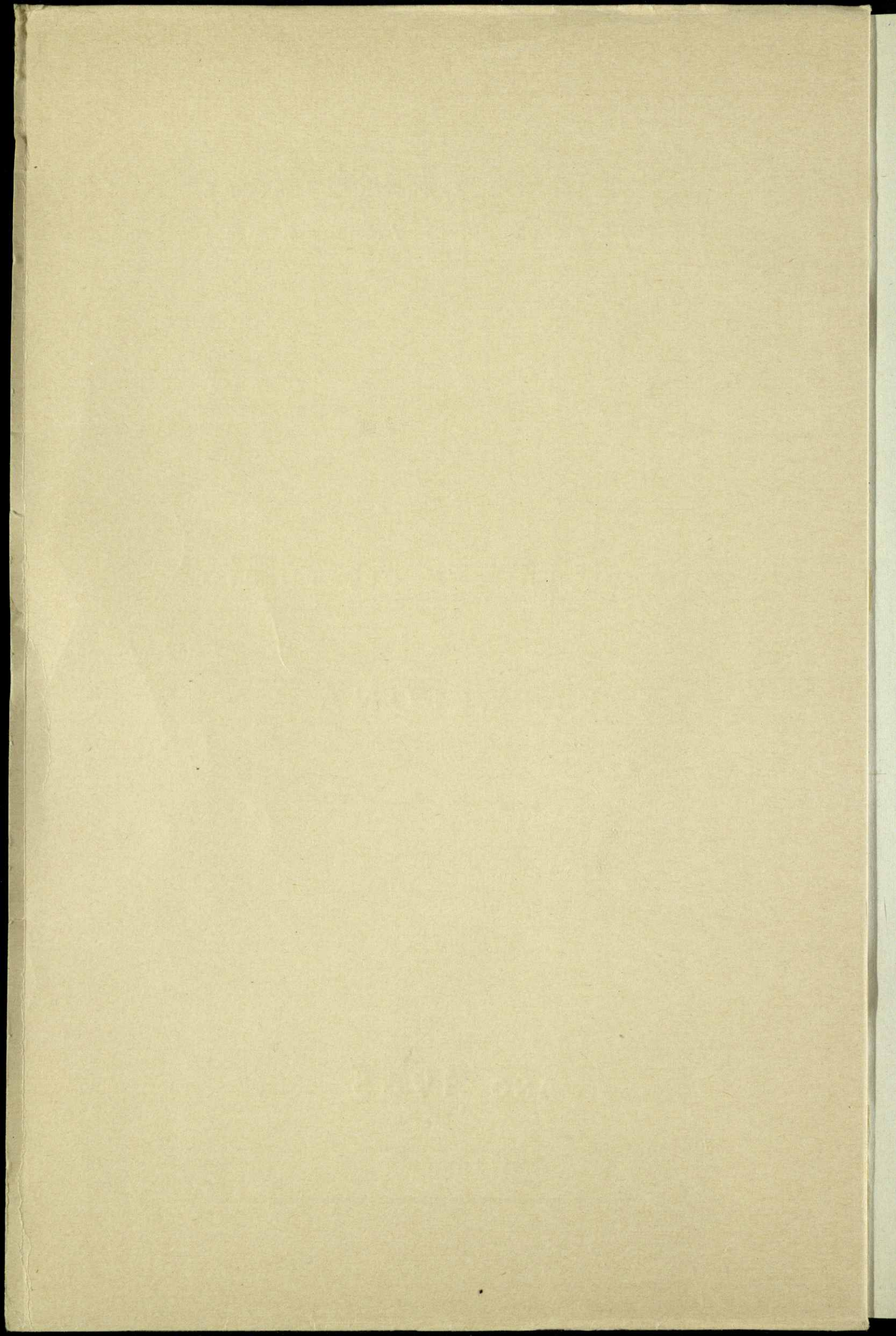
DIRECCION GENERAL DE PUERTOS Y SEÑALES MARITIMAS

MEMORIA ANUAL DEL PUERTO

DE

BARCELONA

AÑO 1965





MEMORIA ANUAL DEL PUERTO

Año 1965

INDICE

	<u>Páginas</u>
1. TEXTO	4
2. CARACTERISTICAS TECNICAS DEL PUERTO	7
2.1. CONDICIONES GENERALES	7
2.1.2. Situación	7
2.1.2. Régimen de vientos	7
2.1.3. Temporales teóricos	7
2.1.4. Mareas	7
2.1.5. Entrada	7
2.1.6. Zonas de flotación (Superficies abrigadas)	7
2.2. PLANTA ESQUEMATICA DE FAROS Y BALIZAMIENTOS	9
2.3. MUELLES	11
2.3.1. Clasificación por dársenas	11
2.3.1.1. del servicio	11
2.3.1.2. de particulares	12
2.3.2. Clasificación por empleos y calados	13
2.4. DEPOSITOS	14
2.5. INSTALACIONES AL SERVICIO DEL COMERCIO Y NAVEGACION	15
2.5.1. Diques secos	15
2.5.2. Diques flotantes	15
2.5.3. Varaderos	15
2.5.4. Astilleros	15
2.5.5. Almacenes frigoríficos y fábricas de hielo	16

	<u>Páginas</u>
2.5.6. Instalaciones pesqueras	16
2.5.7. Edificaciones y otras instalaciones diferentes de las anteriores, comer- les o de uso público	17
2.6. INSTALACIONES PARA SUMINISTRO A BUQUES	18
2.7. COMUNICACIONES INTERIORES Y ACCESOS TERRESTRES	19
2.8. MEDIOS MECANICOS DE TIERRA	20
2.8.1. Grúas	20
2.8.2. Material móvil ferroviario	20
2.8.3. Otro material auxiliar de carga y transporte	21
2.9. MATERIAL FLOTANTE	26
2.9.1. Dragas	26
2.9.2. Remolcadores	26
2.9.3. Gánguiles, gabarras y barcazas	27
2.9.4. Grúas flotantes	27
2.9.5. Otros medios auxiliares del Servicio	27
2.10. DATOS PARA UNA VALORACION DEL PUERTO	28
2.10.1. Valoración en 1958	28
2.10.2. Valoraciones posteriores a 1958	28
2.11. PLANO GENERAL DEL PUERTO	29
3. CONCESIONES	33
3.1. OTORGADAS ANTES DE EMPEZAR EL AÑO	33
3.2 OTORGADAS EN EL AÑO	45
4. ESTADISTICA DE TRAFICO	47
4.1. PASAJEROS	47
4.2. BUQUES	48
4.2.1. Buques mercantes entrados en el año	48
4.2.2. Buques de guerra entrados en el año	51
4.2.3. Embarcaciones de pesca	51
4.2.4. Embarcaciones de recreo	51

	<u>Páginas</u>
4.3. MERCANCIAS	52
4.3.1. Descargadas en el año	52
4.3.2. Cargadas en el año	54
4.3.3. Mercancías totales cargadas y descargadas	56
4.4. TRAFICO LOCAL O DE RIA	59
4.5. AVITUALLAMIENTO	59
4.6. PESCA	59
4.7. RESUMEN GENERAL DE TRAFICO MARITIMO	59
4.8. TRAFICO TERRESTRE	60
4.9. UTILIZACION DEL PUERTO	61
5. OBRAS Y PROYECTOS	62
5.1. OBRAS EN EJECUCION O TERMINADAS EN EL AÑO	62
5.2. PROYECTOS	68
5.2.1. Redactados en el año	68
5.2.2. Redactados en años anteriores, aprobados técnicamente	69
5.2.3. Proyectos a redactar, autorizada su redacción	70
6. MOVIMIENTO DE FONDOS	71
6.1. RESUMEN DE FONDOS PROPIOS	71
6.1.1. Recursos (Presupuesto corriente)	71
6.1.2. Obligaciones (Presupuesto corriente)	73
6.1.3. Resultado de explotación	74
6.1.4. Ingresos y pagos	75
6.2. MOVIMIENTO DE FONDOS DISTINTOS DE LOS PROPIOS	75

1. TEXTO

ACAECIEMENTOS

Durante el año 1965 nos honraron con su visita el Excmo. Sr. Ministro de Obras Públicas, que recorrió el Puerto el 12 de septiembre, y el Excmo. Sr. Gobernador Civil de Barcelona el 25 de mayo, así como el Illmo. Sr. Director General de Aduanas el 16 de agosto.

Fue además visitado nuestro Puerto por catorce comisiones extranjeras que se interesan por nuestras instalaciones y tráfico.

Entre estos visitantes tuvimos el placer de recibir al vizconde Simón, Presidente de la Autoridad Portuaria del Puerto de Londres, y a los Directores de los Puertos de Buffalo, Barranquilla, Cleveland y Toledo, así como al Gobernador del Estado de Wisconsin.

Hubo dos reuniones de mucha importancia: el 23 de noviembre, la del Consejo de la International Cargo Handling Coordination Ass. con asistencia del Illmo. Sr. Director General de puertos y de 32 representantes extranjeros, y el 20 de septiembre, la Asamblea de la Oficina Central Marítima.

TRAFICO

El año 1965 representó un nuevo e importante incremento en nuestro tráfico. Durante él hemos alcanzado un movimiento total de 6.706.772 Tm. con incremento de 1.042.043 Tm. que representa el 18 % respecto al año anterior.

De nuevo se elevó la marca mensual, que en 1964 había alcanzado 545.924 Tm. en el mes de julio, y que en 1965 ha llegado a 661.415 Tm. en marzo.

Los embarques han sido 907.887 con aumento de 90.228 Tm y los desembarques 5.798.885 con incremento de 951.814 Tm.

Respecto a la clasificación de nuestro tráfico en el año que termina, vemos que los graneles líquidos han representado 2.129.769 Tm., es decir el 31,5 %, los graneles sólidos 2.198.389 Tm. o sea el 32,5 % y la carga general 2.379.614 Tm. equivalente al 36 %, si comparamos estas cifras con el año anterior vemos que el aumento de tráfico se ha canalizado esencialmente a través de los graneles sólidos y líquidos con 358.086 Tm. y 618.319 Tm., respectivamente.

Entre los graneles líquidos ha seguido aumentando el fuel-oil, que pasa de 796.362 Tm. a 1.075.942 Tm. o sea un 35 %, y en menor grado los otros hidrocarburos y es muy importante el tráfico de productos no petrolíferos, que han pasado de 99.344 Tm. a 721.287 Tm.

Entre los graneles sólidos el más importante sigue siendo el carbón, que aún aumenta unas 70.000 Tm. o sea un 10 % respecto al año anterior, y los cereales con un aumento del 13 %.

Entre la carga general, de la que damos estadística mejorada respecto a otros años, destacan los productos siderúrgicos, que han llegado a las 569.676 Tm. con un aumento del 36 %, que es el incremento específico más alto del Puerto. Han disminuido en cambio las importaciones de cemento, como consecuencia de la inauguración de nuevas fábricas nacionales.

La madera, a pesar del enorme aumento de años anteriores, también ha seguido aumentando este año en un 15 %, aproximadamente.

El número total de buques entrados en el Puerto fue de 7.295 con 22.470.761 Tm. de registro bruto, y los aumentos de 756 buques y 1.977.044 TRB se han repartido aproximadamente por igual entre clases de navegación.

Los buques de bandera española han transportado 3.284.321 Tm. equivalentes al 49 % del total. La bandera que sigue es la de EE. UU. con 464.496 Tm., e Italia con 360.935 Tm.

Finalmente y por lo que se refiere a pasajeros hemos tenido un total de 1.455.407, aproximadamente como en 1964, con incremento más acentuado en las entradas y salidas que en los de tránsito.

OBRAS

Durante el año, segundo del Cuatrienio del Plan de Desarrollo se han cumplido ampliamente las

previsiones del Plan de Puertos. De acuerdo con éste, la inversión de obras nuevas debía ser de 285.000.000 pesetas y en la realidad hemos alcanzado la cifra de 327.450.119,44 ptas.

Todo el programa relativo a redacción de proyectos adquisiciones, comienzo y desarrollo de obras ha sido cumplido y en las páginas correspondientes de la Memoria se encuentra su detalle.

Cabe destacar por su importancia, como han quedado contratadas las obras de prolongación del Muelle Adosado al Rompeolas, avanzando con el ritmo previsto las de Prolongación del Dique del Este, y terminadas, montadas y puestas en servicio 20 nuevas grúas eléctricas de Muelle, que eleva a 75 el de unidades en servicio de este tipo. También se ha comenzado y desarrolla rápidamente el dragado general del Puerto.

Terminamos el año con la mayor parte de las obras de modernización muy avanzadas, y superado el período crítico de mayor perturbación en el tráfico a causa de ellas.

EXPLOTACION

El incremento enorme de tráfico ha seguido presionando sobre nuestras instalaciones y obligando a obtener rendimientos elevadísimos por metro lineal de muelle y por m.² de superficie de depósito. En el muelle de la Barceloneta, por ejemplo, hemos llegado a 1.049 Tm./m. en carga general, cifra realmente extraordinaria, y en el de Atarazanas a 38,02 Tm./m.² también con carga general. En el muelle de Costa, los líquidos han conseguido las 3.868 Tm. por metro, realmente muy elevado con las condiciones de que disponemos.

La ocupación media diaria de los muelles comerciales por los buques atracados ha sido del 63 % con máximos como Atarazanas con el 93 %, a Barceloneta el 89 % y San Beltrán el 84 %.

El muelle que más tonelaje no líquido ha descargado ha sido San Beltrán con 1.031.184 Tm. seguido por Poniente con 1.003.689 Tm.

Durante el año hemos seguido perfeccionando nuestros sistemas de control del movimiento de mercancías y efectuando continuos muestreos cerca de los propietarios de las mismas, para aclarar el sistema tarifario y proporcionar la mejor información al público.

Hemos estudiado un sistema estadístico muy completo, por bandas perforadas, que posteriormente analizadas electrónicamente nos suministran muchos datos complementarios de gran valor.

Se ha acentuado durante el año el tráfico en tránsito para Europa, afinándose así nuestra misión de Puerto continental.

También durante este año hemos prestado nuestras instalaciones al desarrollo del tráfico T.I.R., que ha adquirido rápidamente gran importancia, llegando a más de 100 despachos diarios.

La mecanización es prácticamente total en el puerto, con más de 40.000 pallets y 250 carretillas elevadoras de hasta 13 Tm. en servicio.

El número de jornales empleados se ha reducido hasta 0,092 por tonelada movida, en relación con 0,154 en 1963.

INSTALACIONES PARTICULARES

Durante el año entraron en servicio dos instalaciones particulares en régimen de concesión muy importantes; el silo para cereales con 20.000 Tm. de capacidad que entró en servicio el mes de octubre, y la instalación para graneles secos en el muelle Adosado, capaz para 400.000 Tm. anuales, inaugurada en el mes de agosto.

También merece mención por su importancia la concesión otorgada a la Catalana de Gas y Electricidad, S. A., para construir en terrenos del Puerto, en parte ganados a la mar, la planta de gasificación de gas natural de Libia que tratará 500.000.000 m.³ anuales y cuya puesta en servicio se prevé para fines de 1968.

SERVICIOS DE LA JUNTA

Independientemente de las obras y armamento, dedicadas esencialmente al tráfico de pasajeros y mercancías, la Junta ha seguido durante el año perfeccionando y ampliando sus servicios de información y de organización interna cuanto ha sido posible.

El comedor para personal ha servido durante el año 95.000 comidas al precio de 6 ptas. Se ha creado una Sección Deportiva para obreros y empleados y se han asumido, a nivel de Empresa, los servicios de Seguro Obligatorio de Enfermedad.

El gran número de visitantes nos ha impelido a una labor de Relaciones Públicas importante y la debida limitación del acceso a los muelles comerciales ha dado lugar a la creación de una oficina para expedición de pases.

MOVIMIENTO ECONOMICO

Los ingresos totales de la Junta por todos conceptos han sido durante el año 192.725.608,71 ptas. y los servicios prestados han tenido una valoración de 193.633.159,79 ptas.

INTEGRACION DEL PUERTO DE LA ZONA FRANCA

Durante el año se ha producido un hecho muy importante para el futuro del Puerto: ha sido promulgada la Ley que dispone la integración en el Puerto comercial, de la zona Franca, sólo existente sobre el papel, formando ambos una sola unidad portuaria.

Esta disposición permite considerar con amplitud la posibilidad de ampliación de nuestras instalaciones a través, no sólo de la parte de mar abrigada por los nuevos diques exteriores, sino por medio de dársenas interiores perfectamente comunicadas con nuestro hinterland nacional europeo.

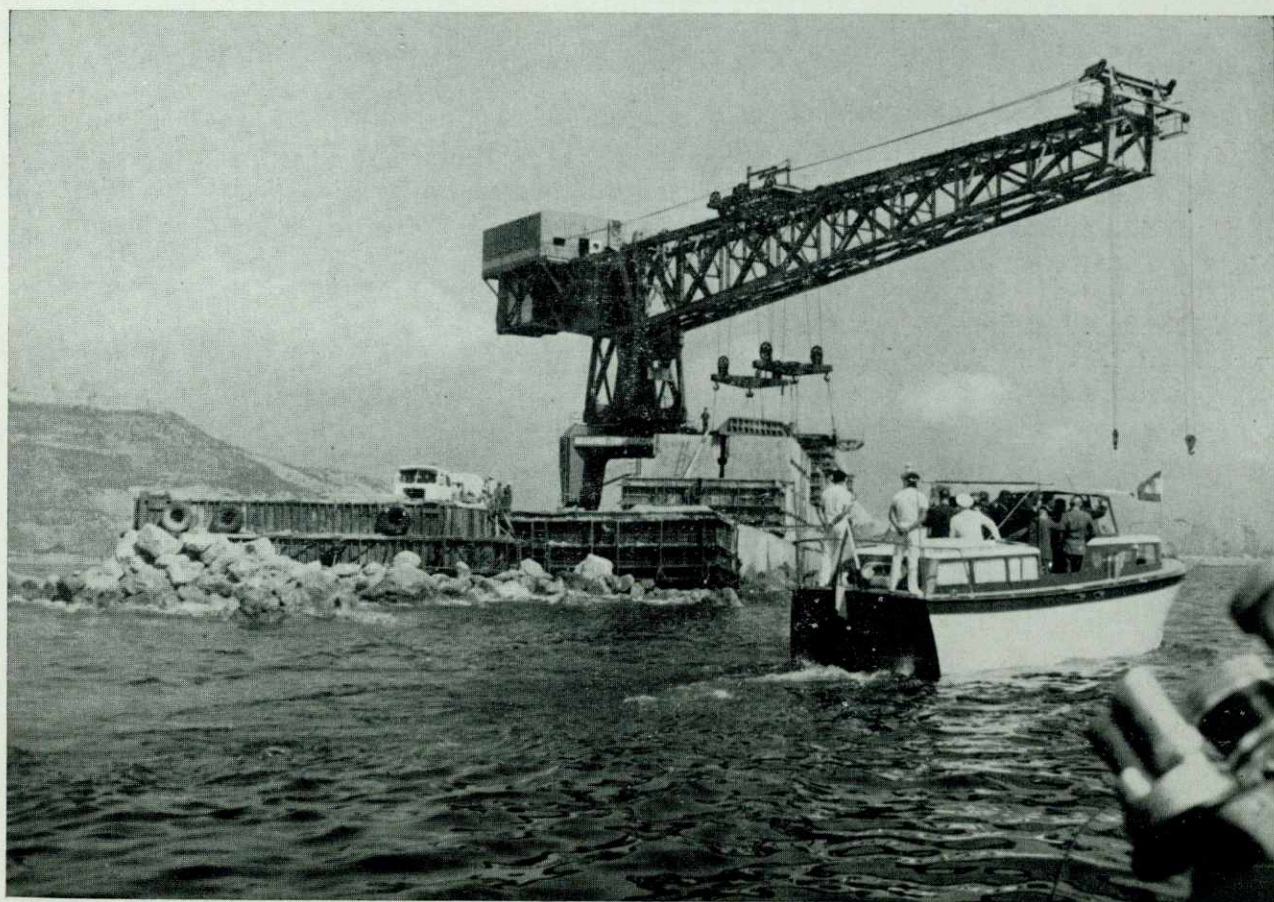
PRESTAMO DEL BANCO MUNDIAL

Barcelona ha merecido entre otros, ser seleccionado por el Banco Internacional de Reconstrucción y Fomento para objeto de un empréstito al Gobierno Español con fines de mejoras portuarias. Este préstamo fue consolidado durante el año.

CONCLUSION

En conjunto, el año 1965 ha visto consolidado nuestro programa de ampliación y modernización a ritmo aún superior al previsto y seguir aumentando nuestro tráfico y la mejora de nuestros métodos de trabajo.

Barcelona, 31 de diciembre de 1965.
EL INGENIERO DIRECTOR,
AURELIO GONZÁLEZ ISLA



Visita al Puerto del Excmo. Sr. Ministro de Obras Públicas

2. CARACTERISTICAS TECNICAS DEL PUERTO

2.1. CONDICIONES GENERALES

2.1.1. SITUACION

Longitud 2.° 10' E (Greenwich)

Latitud 41° 27' N

2.1.2. REGIMEN DE VIENTOS

Reinante — 4.° Cuadrante

Dominante — 1.° y 2.° Cuadrante

2.1.3. TEMPORALES TEORICOS

largo Km. 540; 2h. ola máxima (m.) 5'80; 2 l. ola máxima (m.) 252.

2.1.4. MAREAS (incluidas otras causas de variación de nivel)

Máxima carrera de marea 0,83 m.

Cota de la B.M.V.E.E. al cero del puerto -0,03 m.

Cota de la P.M.V.E.E. » » +0,80 m.

2.1.5. ENTRADA

2.1.5.1. Canal de entrada.—

Anchura	173.94 m.
Longitud	2.700'00 m.
Calado en B.M.V.E.E.	12'00 m.
Naturaleza del fondo	fangos y arenas

2.1.5.2. Boca de entrada.—

Orientación: N. E.

Ancho	700'00 m.
Calado en B.M.V.E.E.	12'00 m.
Máxima corriente controlada	2 nudos

Buques entrantes. precisan remolcador solamente los grandes.

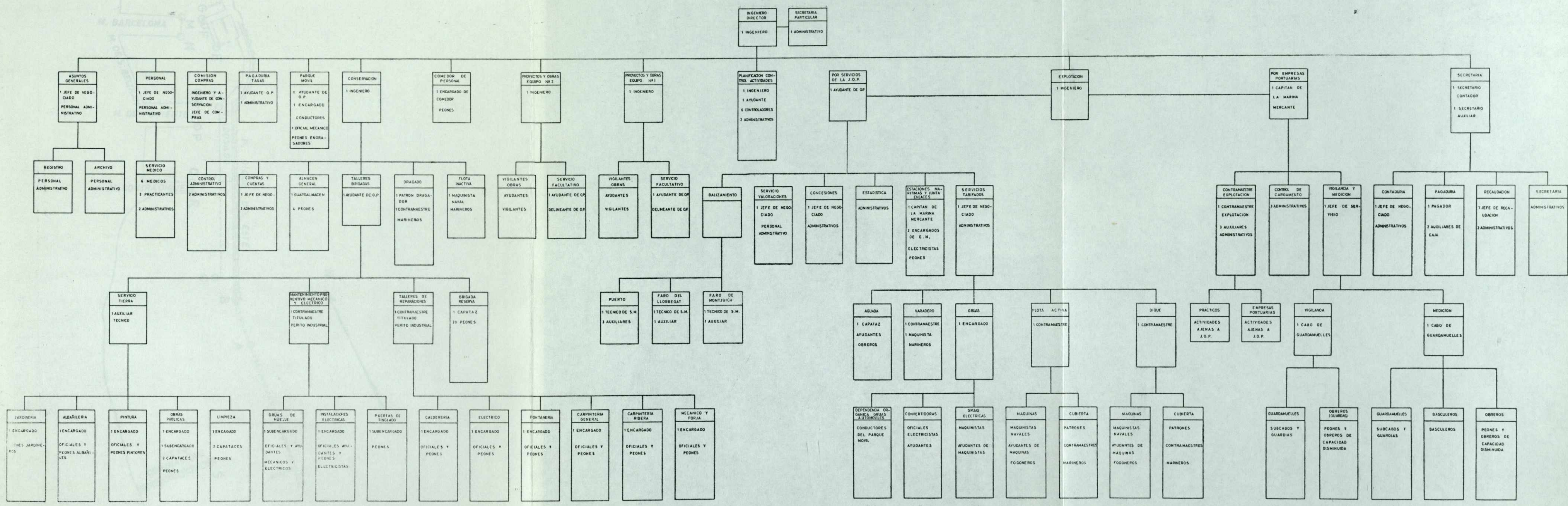
2.1.5.2. Mayor buque entrado en último quinquenio:

	Mayor eslora	Mayor calado
Nombre	LEONARDO DA VINCI	LUIS PEREDA
Nacionalidad	ITALIA	ESPAÑA
T.R.B.	33.340	15.608
Eslora	234 mts.	234 mts.
Calado	9'57 mts.	9'75 mts.

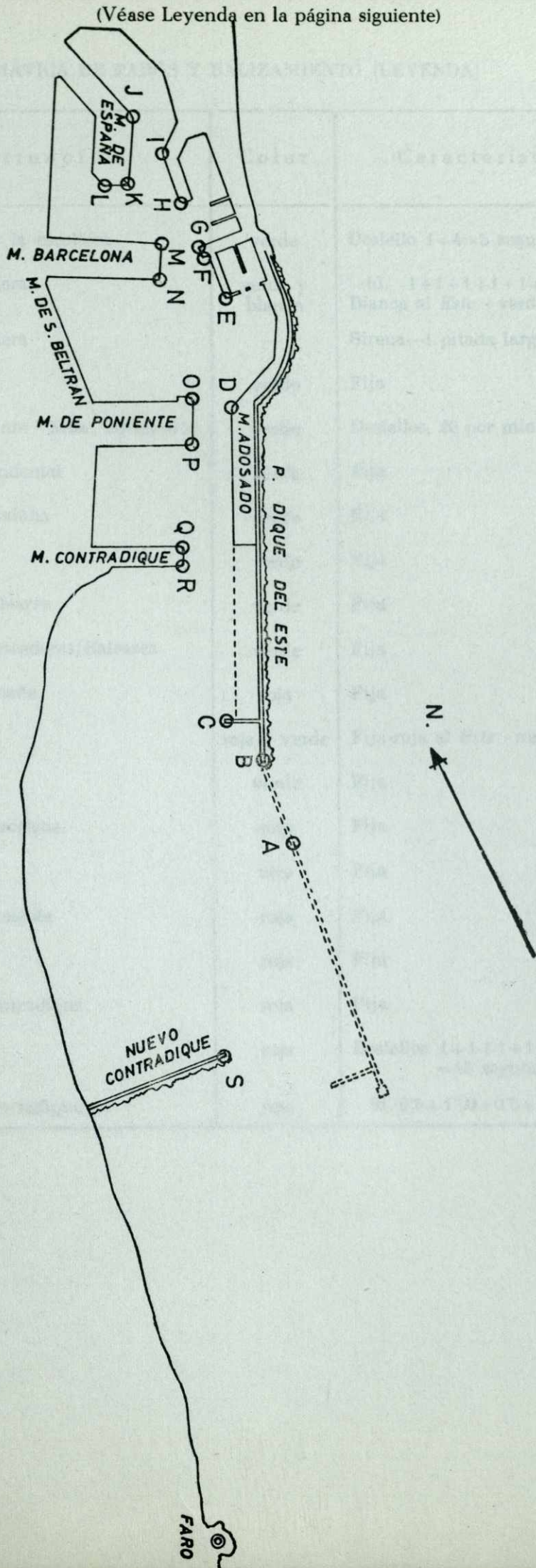
2.1.6. ZONAS DE FLOTACION (SUPERFICIES ABRIGADAS)

Del Servicio:

En Ante puerto	510.000 m ²
En dársenas comerciales	1.088.000 »
En dársenas pesqueras	21.200 »
En otras dársenas	211.300 »
Superficie total abrigada del Servicio	<u>1.830.500 »</u>
En dársenas particulares	<u>0 »</u>



(Véase Leyenda en la página siguiente)



2.2. PLANTA ESQUEMATICA DE FAROS Y BALIZAMIENTO (LEYENDA)

Letra que figura en el plano	Situación	Color	Características	Alcance millas
A	Avance de la escollera	verde	Destello 1+4=5 segundos	4
B	Faro escollera	verde y blanca	íd. 1+1+1+1+1+5=10 segs. Blanca al <i>Este</i> - verde al <i>Oeste</i>	13
B	Faro escollera	—	Sirena—1 pitada larga y 3 cortas	5
C	Martillo	verde	Fija	2
D	Mlle. Levante - Mlle. Rompeolas	verde	Destellos, 20 por minuto	2
E	Muelle Occidental	verde	Fija	2
F	Muelle Cataluña	verde	Fija	2
G	íd.	verde	Fija	2
H	Muelle Baleares	verde	Fija	2
I	Muelle Pescadores/Baleares	verde	Fija	2
J	Muelle España	roja	Fija	2
K	íd.	roja y verde	Fija-roja al <i>Este</i> - verde al <i>Oeste</i>	2
L	íd.	verde	Fija	2
M	Muelle Barcelona	roja	Fija	2
N	íd.	roja	Fija	2
O	Muelle Poniente	roja	Fija	2
P	íd.	roja	Fija	2
Q	Muelle Contradique	roja	Fija	2
R	íd.	roja	Destellos 1+1+1+1+1+1+1+6 =13 segundos	4
S	Nuevo Contradique	roja	íd. 0'5+1'00+0'5+3'00=5 segs.	4

2.3. MUEBLES

2.3.1. CLASIFICACION POR DARSENAS

2.3.1.1. Del Servicio

NOMBRES	LONGITUD (m.)	CALADO (m.)	EMPLEOS	Ancho total (m.)
<u>En dársenas comerciales</u>				
Contradique (testero)	101'50	11'20	Inactivo por obras	9'00
Contradique (Norte)	419'00	11'20	Graneles sólidos con descarga especial.	19'00
Costa	452'00	11'20	Graneles líquidos con desc. esp.	20'00
Poniente Sur	433'72	12'00	Mercancía general	50'00
Poniente Este	230'22	11'20	Mercancía general y E. Marítima	12'00
Poniente Norte	89'62	11'20	— — —	11'00
Poniente Norte	346'08	8'00	Graneles sólidos sin desc. esp.	35'00
San Beltrán	604'46	9'60	Mercancía general	34'20
Barcelona Sur	510'00	9'60	Mercancía general y E. Marítima	12'50
Barcelona Este	160'00	9'60	Estación Marítima	11'50
Barcelona Norte	150'00	8'00	Mercancía general	12'50
Barcelona Norte	160'00	9'60	Estación Marítima	12'50
Barcelona Norte	200'00	8'00	Estación Marítima Baleares	11'50
España (testero)	115'00	8'00	Estación Marítima Baleares	—
España (testero)	123'00	9'60	Mercancía general	37'00
España (2.º Tramo Este)	309'00	9'60	» »	11'00
España (1.º Tramo Norte)	465'00	9'60	» »	11'00
Depósito (1.º Tramo)	107'50	8'00	» »	25'00
Depósito (2.º Tramo)	160'00	8'00	Buques inactivos	4'00
Barceloneta	300'00	8'00	Mercancía general	15'00
Reloj	218'00	8'00	» »	30'00
Baleares (Oeste)	261'50	9'60	» »	10'00
Baleares (testero)	61'00	9'60	» »	21'00
Levante (3.ª alineación)	258'00	11'20	» »	8'00
Adosado	633'00	11'80	» »	28'00
Totales	6.867'60			
<u>En dársenas pesqueras</u>				
Banqueta	75'00	5'00	Pesca	25'00
Baleares (Este)	217'50	9'60	»	9'00
Pescadores (Norte)	156'00	8'00	»	45'00
Pescadores (Sur)	68'50	8'00	»	10'00
Total	517'00			
<u>En otras dársenas</u>				
Atarazanas	115'00	8'00	Tráfico de bahía	—
Bosch y Alsina	497'50	8'00	Buques de guerra y carga general	60'00
España (1.º Tramo Sur)	245'00	9'60	Amarre embarcación deportiva	11'00
España (2.º Tramo Oeste)	283'50	9'60	» » »	11'00
España (Chaflán Sur)	53'00	9'00	» » »	20'00
Suma y sigue	1.194'00			

2.3.1.1.

NOMBRES	LONGITUD (m.)	CALADO (m.)	EMPLEOS	Ancho total (m.)
Suma anterior	1.194'00			
<u>En otras dársenas</u>				
Occidental	210'00	9'00	Desguaces	25'00
Nuevo	384'00	8'00	Talleres reparación buques	9'00
Cataluña (Norte)	214'00	8'00	Amarre embarcación Junta	10'00
Cataluña (testero)	50'00	8'00	» » »	70'00
Cataluña (Sur)	35'00	8'00	Talleres Dique Flotante	4'00
Levante (1.ª alineación)	156'00	9'60	Talleres reparación buques	8'00
Levante (2.ª alineación)	203'50	11'20	» » »	8'00
Muelle del Faro (Oeste)	60'00	4'00	Embarcaciones de bahía	50'00
Muelle del Faro (Norte)	20'00	4'00	» » »	—
Total	2.526'50			

2.3.1.2. De particulares

NOMBRES	LONGITUD (m.)	CALADO (m.)	EMPLEOS	Ancho total (m.)
<u>En dársenas comerciales</u>				
No existen				
<u>En dársenas pesqueras</u>				
No existen				
<u>En otras dársenas</u>				
Nuevo Vulcano (Norte - 1.º esp.)	125'00	8'00	Amarre de buques en reparación	14'65
» » (testero)	14'65	8'00	» » » » »	
» » (Sur)	125'00	8'00	» » » » »	
» » (Norte - 2.º esp.)	100'00	8'00	» » » » »	14'30
» » (testero)	14'30	8'00	» » » » »	
» » (Sur)	100'00	8'00	» » » » »	
	478'95			

2.3.2 CLASIFICACION POR EMPLEOS Y CALADOS

<i>Empleos</i>		<i>Metros lineales con calado «c»</i>					Totales (m.)
		$c \geq 10$	$10 > c \geq 8$	$8 > c \geq 6$	$6 > c \geq 4$	$c < 4$	
DEL SERVICIO	Mercancía general	1633'56	2.743'46				4.377'02
	Graneles sólidos sin inst. especial		842'08				842'08
	» » por » »	390'00					390'00
	Flúidos por intalación especial	452'00					452'00
	Pesca		442'00		75'00		517'00
	Pasajeros		910'00		80'00		990'00
	Armamento, reparac., desguaces	203'50	1.049'00				1.252'50
	Varios (deportes, guerra, etc.)	101'50	989'00				1090'50
	De particulares						
	Reparación de buques		478'95				478'95
	Totales						10.390'05

2.4. DEPOSITOS

Designación y situación	Descubiertos		Cubiertos y abiertos		Cerrados	
	1.ª Zona m.²	2.ª Zona m.²	Superficie m.²	Altura m.	Superficie m.²	Altura m.
<u>En dársenas comerciales</u>						
Muelle de Poniente	22.500	10.800			11.100	7'00
Muelle de San Beltrán	9.370	20.000			8.160	6'00
Muelle de Barcelona	—	—	—	—	16.560	6'00
» » »					2.217	5'80
» » »					1.829	5'50
Muelle de Atarazanas					1.300	5'50
Muelle de España	6.100	—	—	5'50	32.176	5'50
Muelle del Depósito	1.070	—	—	—	7.080	3'00
Muelle de la Barceloneta	—	—	—	—	13.520	6'00
Muelle del Reloj	4.000	2.000	—	—	2.880	6'00
Muelle de Baleares	6.250	—	—	—	3.320	6'00
Muelle de Levante	—	—	—	—	4.400	6'00
Muelle del Rompeolas	9.000	15.000	—	—	6.662	6'00
Total	58.290	47.800			137.074	
<u>En dársenas pesqueras</u>						
No hay						
<u>En otras dársenas</u>						
No hay						
Total depósito del Servicio	58.290	47.800			137.074	



Arribada del Buque Nuclear SAVANNAH

2.5. INSTALACIONES AL SERVICIO DEL COMERCIO Y LA NAVEGACION

2.5.1. DIQUES SECOS — NO EXISTEN

2.5.2. DIQUES FLOTANTES

Propietario	ESLORA		MANGA		CALADOS MAXIMOS		Fuerza ascensional Tm.	AÑO de construcción
	Ext. (m.)	Int. (m.)	Ext. (m.)	Int. (m.)	Ext. (m.)	Int. (m.)		
Junta de Obras del Puerto								
3 Secciones	111'4	111'4	28'70	18'70	13'00	5'70	6.000'00	1903
1 Sección de Respeto								

2.5.3. VARADEROS

Situación	Propietario	Número de rampas iguales	Longitud de la rampa (m.)	Anchura (m.)	Pendiente %	Calado en el extremo (m.)	Máximo tonelaje de buque admisible
Muelle de Pescadores	Junta de Obras del Puerto	1	225'00	9'00	4'5 %	6'00	300'00
íd.	íd.	1	200'00	2'80	4'5 %	2'80	50'00
íd.	íd.	1	175'00	2'80	4'5 %	2'80	50'00

2.5.4. ASTILLEROS

Situación	Propietario	Número de gradas	Longitudes de las gradas	Anchuras de las gradas
Muelle del Reloj	Narciso Cardona	No hay	—	—
íd.	Francisco Viudes	íd.	—	—
íd.	Cooperativa Mare Nostrm	íd.	—	—
íd.	F. Millans	íd.	—	—
Muelle Nuevo	Unión Naval de Levante	íd.	—	—
Muelle de Levante	F. Llastarry	íd.	—	—
íd.	Talleres Vasco-Catalanes	íd.	—	—
íd.	Talleres Nautilus	íd.	—	—

2.5.5. ALMACENES FRIGORIFICOS Y FABRICAS DE HIELO — NO EXISTEN

2.5.6. INSTALACIONES PESQUERAS

Clase de instalación	Situación	Propietario	Superficie m. ²
Lonjas de pescado	Muelle de Pescadores	Junta de Obras del Puerto	510'00
Preparación y envase de pescado	NO EXISTE	—	—
Casetas para industria de pesca	Muelle de Pescadores	Junta de Obras del Puerto	Grupo de 22 casetas (192'50 m. ²)
íd.	íd.	íd.	Grupo de 8 casetas con sótano (70'00 m. ²)
íd.	íd.	íd.	Grupo de 5 casetas (37'50 m. ²)
íd.	íd.	íd.	Grupo de 3 casetas (139'04 m. ²)
Secaderos de redes	íd.	íd.	1.200'00 m. ²

2.5.7. EDIFICACIONES Y OTRAS INSTALACIONES DIFERENTES DE LAS ANTERIORES, COMERCIALES O DE USO PUBLICO

Situación	Propietario	U s o	Características
MUELLE :			
Contradique	Minas Potasa de Suria, S. A.	Depósito sales potásicas	Tinglado de 2.526'00 m. ²
íd.	Unión Española de Explosivos	íd.	íd. de 3.100'00 m. ²
íd.	Explotaciones Potásicas, S. A.	íd.	íd. de 3.140'00 m. ²
íd.	Explotaciones Potásicas, S. A.	íd.	Instalación de 253'00 m. ²
Costa	Potasas Ibéricas, S. A.	íd.	Tinglado de 1.488'75 m. ²
San Beltrán	Aduana	Almacenes de Aduanas	íd. de 8.736'00 m. ²
íd.	Productos Alfálticos	Depósitos de productos asfálticos	Parcela de 3.809'24 m. ²
íd.	Ministerio de Agricultura	Estación de desinfección	íd. de 192'00 m. ²
íd.	Depósito de Materias - Grasas Industriales, S. A. (DEMAGRISA)	Estación receptora de aceites y grasas industriales	íd. de 2.130'00 m. ²
Barcelona y Atarazanas	Junta de Obras del Puerto	Servicios Sindicales	Edificio de 156 m. ²
íd.	íd.	Inspección de Muelles	íd. con parcela de 434'00 m. ²
íd.	íd.	Control de entrada al Puerto	Caseta con parcela de 100'00 m. ²
íd.	íd.	Estac. Marítima	Edificio de 1.980'00 m. ²
íd.	Aduana	Oficinas Aduana	íd. de 4.840'00 m. ²
Bosch y Alsina	Junta de Obras del Puerto	Oficinas	íd. de 1.050'00 m. ²
íd.	íd.	Estación ferrocarril	íd. de 370'00 m. ²
España	íd.	D. C. Marítimo	íd. de 1.892'33 m. ²
Depósito	íd.	Sección de Trabajos portuarios	íd. de 130'00 m. ²
íd.	íd.	Gremio Sindical del Transporte	Caseta de 55'80 m. ²
íd.	Colegio de Pesadores	Colegio de Pesadores (Básculas)	Pabellón de 437'00 m. ²
íd.	Escuela Náutica	Esc. de Náutica	Edificio de 3.382'50 m. ²
Reloj	Instituto Social de la Marina	Casa del Marino	íd. de 500'00 m. ²
íd.	Junta de Obras del Puerto	Apost.º del Mar	íd. de 300'00 m. ²
Nuevo	íd.	Almacén de Prácticos	íd. de 200'00 m. ²
íd.	Ministerio de Trabajo	Dispensarios y oficinas	íd. de 1.461'10 m. ²
íd.	Investigaciones Pesqueras	Laboratorio del Instituto de Investigaciones Pesqueras	íd. de 2.560'00 m. ²
íd.	Baños San Sebastián	Baños de S. Sebastián	íd. y parcela de 8.140'00 m. ²
íd.	Club de Natación	Club de Natación	Instalaciones de 2.365 m. ²

2.6. INSTALACIONES PARA SUMINISTRO A BUQUES

Clase de suministro	Capacidad del Suministro	Situación	Medios con que cuenta el suministrador	Suministrador
Combustible líquidos	1'5 Tm./h. gasolina	Muelle de Poniente	Manguera peq. ^a	CAMPSA
	1'5 Tm./h. gas-oil	» de Baleares	id.	»
	2'50 Tm./h. arqueta	» de Costa	4 arquetas	»
	4 Tm./hora	» del Contradique		
	15 »	» de Costa		
	20 »	» de Poniente (Testero)		
	40 »	» de Poniente (Norte)		
	50 »	» de San Beltrán		
	50 »	» de Barcelona (Sur)		
	40 »	» de Barcelona (Testero)		
A g u a	50 »	» de Barcelona (Norte)		Junta de Obras del Puerto
	60 »	» de Bosch y Alsina		
	14 »	» de España (Testero)	Manguera de 45 m/m.	
	8 »	» de España (Este)		
	25 »	» de Depósito		
	35 »	» de la Barceloneta		
	50 »	» del Reloj		
	35 »	» de Pescadores		
	16 »	» de Baleares (Oeste)		
	10 »	» de Baleares (Este)		
C a r b ó n	Ilimitado	Cualquier muelle	Los de manipulación de carga general	Empresas Particulares Diversas
	—	No se fabrica en el Puerto	—	—
H i e l o				
Fuerza eléctrica	220 continua 100 amp.	Muelle de Poniente	Cajas de grúas	Junta de Obras del Puerto
		» de San Beltrán	id.	
		» de Barcelona	id.	
Fuerza eléctrica	250 trifásica - 50 amp. 380 » 75 » 380 » 75 » 220 » 75 » 220 » 50 » 220 » 100 » 220 » 50 » 220 » 50 Kw/h 220 continua - 50 amp.	Muelle Barcelona (E. Marítima)		Junta de Obras del Puerto
		» » (Centro)	Línea	
		» » (Sur)	»	
		» » (Norte)	»	
		» » (Tinglado n.º 4)	Cajas de toma	
		» España (Tinglado n.º 6)	Línea	
		» del Dique Flotante	8 tomas corriente	
		» adosado al Rompeolas	Línea	
» de Bosch y Alsina	Caja de toma			
» del Reloj	Caja de toma			

2.7. COMUNICACIONES INTERIORES Y ACCESOS TERRESTRES

El Puerto de Barcelona está circundado por una arteria general de circulación rodada inserta en la zona de servicio, pero abierta al tráfico general. Esta arteria se desarrolla desde el través del muelle de Poniente, hasta el Instituto de Investigaciones Pesqueras, en el vértice de la Barceloneta, y entre estos puntos toma sucesivamente los nombres de Paseo de Colón - Paseo Bajo Muralla y Paseo Nacional. Su anchura de circulación en la zona de servicio es, como mínimo, de 15 metros, y en su casi total desarrollo, dicha zona no está separada sino virtualmente de otra faja de circulación urbana, constituyendo entre ambas los Paseos nombrados.

A esta arteria acceden la Avenida del Marqués del Duero, Ramblas, Vía Layetana, Avenida Icaria y Paseo de Isabel II, que son las arterias urbanas que desembocan frente al Puerto.

Desde el través del Muelle de Poniente, el cinturón de circulación descrito se prolonga hacia el Sur por una vía urbana, carretera de Casa Antúnez, y de allí por el Paseo de la Agrícola hacia la Zona Franca y por la Carretera del Port, bordeando por el Sur la montaña de Montjuich, se llega a la carretera general Barcelona-Valencia. Este acceso tortuoso y estrecho, será en el futuro el principal para el tráfico rodado del Puerto.

Dentro de la Zona de Servicio, las vías generales de circulación que definen en su mayor parte la 1.ª y 2.ª Zona, son las siguientes:

Desde el testero del Muelle de Contradique, a lo largo de éste, en una calzada de 15 metros, que se prolonga por el Andén de Costa hasta el límite de la Zona de Servicio al Sur, uniéndose allí con la carretera de Casa Antúnez.

A lo largo del Muelle de Poniente, dos calzadas paralelas, de 10 y 12 metros, que se unen por otra de 15 metros a lo largo del Muelle de San Beltrán, recogiendo una gran calzada, también de 15 metros, a lo largo del Muelle de Barcelona, y de allí por el de Atarazanas hasta la Puerta de la Paz.

Es éste el punto de aparcamiento público, de acceso al tráfico de bahía y de la prolongación al Puerto.

El Muelle de Bosch y Alsina, retirado del tráfico, está ahora sin utilizar para dar paso a su ordenación como muelle para barcos de guerra y tráfico interior.

En el Muelle de España hay dos calzadas generales, una de 8 metros, cercana al paramento W, para las comunicaciones interiores de la Zona deportiva, y otra de 15 metros entre los tinglados y cobertizos de la Zona comercial.

Los Muelles de Barceloneta y Reloj no tienen vías generales de circulación en la Zona de servicio, excepto el acceso por el último hasta el Muelle de Baleares, desde el Paseo Nacional. Este acceso, en conjunción con la calle del Varadero, comunica el puerto pesquero y define un islote de industrias navales.

A lo largo de los Muelles Nuevo, Oriental y de Levante se desarrolla una ancha calzada de 15 metros que atraviesa la Zona de reparaciones navales y comunica el Paseo Nacional con los Muelles Comerciales de Levante y Rompeolas.

Finalmente, a lo largo de éste y del dique del Este hay dos calzadas: Una de 15 metros, que es la general del Muelle Rompeolas y se prolonga luego a nivel bajo, por la dársena de buques inactivos hasta el Morro, siendo ahora utilizada para las obras de prolongación del dique. Otra de 8 metros de anchura, a la que se sube por una rampa en la Redonda, y que, corriendo por encima del espaldón, llega al Morro y Faro de Levante, ensanchándose allí en una plazoleta de aparcamiento.

En cuanto a vías férreas, existen en casi todos los muelles, comunicando con la vía general de Renfe que circula a lo largo de la línea de Ribera, desde CAMPSA, a donde llega desde la línea general de la Costa, hasta el Muelle del Depósito, por donde entra a la Estación de Francia.

Los vagones se clasifican, bien en un haz de vías que existe en el Muelle Bosch y Alsina, bien en otro en el Paseo Nacional.

También entra en el Puerto la línea de Ferrocarriles Catalanes, procedente del Paseo de la Agrícola, con una estación en el Andén de Costa. Esta vía de Catalanes termina en el Muelle de San Beltrán, teniendo ramales poco importantes en éste y el de Costa, y de gran volumen en el Contradique, donde deposita las potasas que constituyen su principal tráfico para el Puerto.

2.8. MEDIOS MECANICOS DE TIERRA

2.8.1. GRUAS

Situación	N.º	Tipo	Marca	Energía que emplea	CARACTERISTICAS			Rendimiento en condiciones normales de funcionamiento	Año de construcción
					Fuerza Tm.	Alcance en cada caso m.	Altura sobre la B.M.V.E. (m.)		
<u>MUELLE DEL SERVICIO:</u>									
Muelle de PONIENTE (Norte)	6	Pórtico	Babcock & Wilcox	Contínua 220	3/6 T.	17'50	20	150 Tm/h.	1935
» de PONIENTE (Sur)	7	»	Sener	A. T. 440	»	20'00	»	»	1965
» de SAN BELTRAN	9	»	Babcock & Wilcox	Contínua 220	»	»	»	»	1935
» de BARCELONA (Sur)	4	»	»	»	»	»	»	»	1935
» de BARCELONA (Norte)	2	»	»	»	»	»	»	»	1935
» de BARCELONA (Norte)	2	Semi pórtico	Planas y Flanker	»	3	7'40	17'60	75 Tm/h.	1906
» de ESPAÑA	7	Pórtico	M.A.C.O.S.A.	A. T. 440	3/6	20	18	150 Tm/h.	1958
» de ESPAÑA (Testero)	2	»	Sener	»	3,6	20	20	150 Tm/h.	1965
» del DEPOSITO	1	»	Planas y Flanker	Contínua 220	3	7'40	17'60	75 Tm/h.	1906
» de BARCELONETA	10	Semi pórtico	Maquinista Ttre. y Mtma.	C. 220	2	9	16'50	50 Tm/h.	1910
» de RELOJ	2	Pórtico	Babcock & Wilcox	»	3/6	17'50	20	150 Tm/h.	1910
» de RELOJ	2	»	Planas y Flanker	»	3	7'40	17'60	75 Tm/h.	1906
» de LEVANTE	3	»	M.A.C.O.S.A.	A. T. 440	3/6	20	18	150 Tm/h.	1958
» ADOSADO	4	»	»	»	3/6	20	18	150 Tm/h.	1958
» ADOSADO	4	»	»	»	8/10			200 Tm/h.	1965
» del DIQUE	2	Columna	Maquinista Ttre. y Mtma.	»	5	18	18	Grúa de astillero	1960
» NUEVO	1	Fija	Planas y Flanker	Contínua 220	3	7'40	17'60	50 Tm/h.	1906
<u>MUELLES DE PARTICULARES</u>									
Muelle NUEVO	2	Pórtico	E. Grasset	A. T. 440	1/5	27'50	45	60 Tm/h.	1956
Grúas móviles	4	Automóvil	Weit	Gas-oil	6	2'75	—	80 Tm/h.	1961
					3'5	4'00	—	60 Tm/h.	1961
					2'2	5'30	—	40 Tm/h.	1961

2.8.2. MATERIAL MOVIL FERROVIARIO - NO EXISTE.



Montaje de 4 grúas de 8/10 Tons.

8.3. OTRO MATERIAL AUXILIAR DE CARGA Y DESCARGA

Propietario	Clase de material	N.º	Energía que emplea	Características
A.D.I.S.A.	Carretones	39	—	Tipo corriente
»	Grúas automotrices	2	Gas-oil	Potencia 1.500 Kg.
»	Grúas a mano	5	—	Potencia 1.000 Kg.
»	Casetas	6	—	Lona
»	Mesas	2	—	Madera 1 m.
»	Carretillas elevadoras	4	Gas-oil	Potencia 500 Kg.
»	Jeep	1	Gasolina	40 H. P.
»	Báscula portátil	1	—	Tipo corriente
»	Entoldados	10	—	Lona
»	Enjaretados	500	—	Madera
Aduanas, Transportes y Carbones	Carretones	4	—	Tipo corriente
»	Mesas	2	—	Madera
Luis Alcácer	Carretones	2	—	Tipo corriente
»	Grúas automotrices	7	Gas-oil	Potencia 500 Kg.
»	Casetas	2	—	Lona
»	Enjaretados	50	—	Madera
Algans y Pi	Carretones	11	—	Tipo corriente
»	Grúa automotriz	1	Gas-oil	Potencia 500 Kg.
American Export Line	Pasarela	1	—	Peldaños
Pedro Arbolí	Grúa automotriz	1	Gas-oil	1 Tm. potencia
Vda. E. Argimón	Carretones	2	—	Tipo corriente
»	Grúa automotriz	1	Gas-oil	2 Tm. potencia
»	Báscula portátil	1	—	200 Kg. potencia
»	Enjaretados	20	—	Tipo corriente
Hijo F. Arguibau	Carretones	10	—	Tipo corriente
»	Grúas automotrices	2	Gas-oil	1 Tm. potencia
»	Carretillas elevadoras	4	»	500 Kg.
»	Entoldados	30	—	Lona
»	Enjaretados	500	—	Tipo corriente
A.U.C.O.N.A.	Carretilla elevadora	9	Gas-oil	500 Kg. potencia
»	Carretones	34	—	Tipo corriente
»	Básculas portátiles	2	—	500 Kg.
»	Caballetes	4	—	Madera
»	Enjaretados	40	—	Madera
Jime Batchillería	Carretones	3	—	Tipo corriente
»	Mesa	1	—	Madera
»	Báscula portátil	1	—	500 Kg.
José M.ª Blay	Carretillas elevadoras	6	Gas-oil	500 Kg. peso
»	Carretones	5	—	Tipo corriente
»	Grúa automotriz	2	Gas-oil	1,5 Tm. potencia
»	Mesa	1	—	Madera
»	Entoldados	3	—	Lona
»	Enjaretados	—	—	Madera 1×2 m.
»	Grúas automotrices	—	—	500 Kg.
»	Remolques	—	—	Hierro
Colla Boada	Carretones	6	—	Tipo corriente
»	Báscula portátil	1	—	1.000 Kg. peso
»	Planchas	2	—	Madera y hierro
»	Encerados	40	—	Lona
Alfonso Blanch	Carretones	3	—	Tipo corriente
»	Grúas automotrices	2	Gas-oil	1,5 Tm.
»	Carretillas elevadoras	4	»	0,5 Tm.
Bas y Pujol	Carretones	3	—	Tipo corriente
»	Báscula	1	—	500 Kg.
»	Mesa	1	—	Madera
»	Entoldados	15	—	Lona

Propietario	Clase de material	N.º	Energía que emplea	Características
C.E.O.S.A.	Carretillas automáticas	62	Eléctrica	500 Kg.
»	Carretillas elevadoras	8	Gas-oil	500 Kg.
»	Palas cargadoras	2	»	500 Kg. carga
»	Carretones	150	—	Tipo corriente
»	Grúas automotrices	10	Gas-oil	750 Kg. potencia
»	Cintas mecánicas	22	Eléctrica	20 m. largo
»	Cucharas Priestman	24	—	500 Kg. carga
»	Tolvas carbones	2	—	500 Kg. carga
»	Tolvas canalones	5	—	500 Kg. carga
»	Cubos calderos	4	—	50 Kg. cabida
»	Básculas portátiles	6	—	½ y 1 Tm.
»	Entoldados	50	—	Lona
»	Enjaretados	3.800	—	Madera
»	Caballetes	10	—	Madera
»	Casetas	10	—	Madera y lona
»	Mesas	6	—	Madera
»	Cajones	16	—	Madera 1 × 0,60
»	Tractor	1	Gas-oil	2.000 Kg. potencia
C.ª Transmediterránea	Pasarela	1	—	Madera 8 × 1,50 m.
José Calvet	Toldos	100	—	Lona
C.ª Materiales Ind.	Grúa automotriz	1	Gas-oil	1 Tm. potencia
C.ª Transatlántica	Pasarela	1	—	Madera 8 × 1,10 m.
C. Combalía Sagrera	Carretones	55	—	Tipo corriente
»	Grúa automotriz	2	Gas-oil	1 Tm. potencia
»	Cajones	11	—	500 Kg. cabida
»	Báscula portátil	1	—	500 Kg. potencia
»	Caballetes	8	—	Madera
»	Encerados	8	—	Lona
»	Enjaretados	150	—	Madera 4 × 2 m.
»	Carretillas elevadoras	6	—	3 Tm. potencia
Colegio O. Pesadores	Carretones	5	—	Tipo corriente
»	Grúas mano romana	15	—	300 Kg. peso
»	Básculas automáticas	20	—	100 Kg. potencia
»	Básculas portátiles	45	—	500 Kg. potencia
»	Mesas	6	—	Madera
Hijo M. Condeminas	Carretones	36	—	Tipo corriente
»	Grúas automotriz	1	Gas-oil	Potencia 1.000 Kg.
»	Cintas mecánicas	3	Eléctrica	Motor
»	Encerados	6	—	Lona
»	Palas cargadoras	1	Gas-oil	1.000 Kg.
»	Mesas	1	—	Madera
»	Tolvas carbones	1	—	1.000 Kg. capacidad
Viuda Canut	Grúa automotriz	1	Gas-oil	5 Tm. potencia
Electric Trucks	Carretillas automáticas	40	Eléctrica	2 ½ Tm. potencia
»	Grúas automotrices	6	Gas-oil	1 ½ Tm. potencia
»	Carretillas elevadoras	6	»	1 ½ Tm. potencia
Hija de S. Ejarque	Carretones	4	—	Tipo corriente
»	Grúa automotriz	1	Gas-oil	2 Tm. potencia
»	Báscula portátil	1	—	500 Kg. potencia
»	Casetas	2	—	Madera
»	Mesa	1	—	Madera
»	Carretilla elevadora	1	Eléctrica	5 Tm.
FEMSA	Carretillas elevadoras	2	»	5 Tm.
Ferrer y C.ª	Carretones	2	—	Tipo corriente
»	Báscula portátil	1	—	500 Kg. carga
»	Mesa	1	—	Madera 2 × 1 m.
J. Font	Carretones	3	—	Tipo corriente
»	Entoldados	13	—	Lona 10 × 5 m.
»	Enjaretados	52	—	Madera

Propietario	Clase de material	N.º	Energía que emplea	Características
Peregrín Francés	Grúas automotrices	3	Gas-oil	500 Kg. carga
Arturo Gabernet	Carretilla elevadora	2	Eléctrica	2 Tm.
»	Grúa sobre carretilla	1	Gas-oil	5 Tm.
»	Cintas mecánicas	2	—	10 metros
»	Carretones	6	—	Madera
»	Enjaretados	800	—	Madera
»	Encerados	17	—	Lona
Gallén Trullén	Carretones	1	—	Madera
»	Encerados	400	—	Lona 10×5 m.
»	Enjaretados	4.000	—	Madera
A. García Pastor	Carretones	2	—	Tipo corriente
»	Báscula portátil	1	—	500 Kg. carga
»	Mesa	1	—	Madera
»	Enjaretados	50	—	Madera
»	Carretillas elevadoras	4	Gas-oil	2 Tm. potencia
»	Caseta	1	—	Madera y lona
»	Plataforma	5	—	Madera y lona
J. Giral Miró	Entoldados	50	—	Lona 1×5 m.
M. Graells	Carretones	4	—	Tipo corriente
»	Grúa automotriz	1	Gas-oil	1,5 Tm. potencia
»	Entoldados	2	—	Lona
»	Motorrampa	1	—	10 metros
Martín Guerrero	Carretones	10	—	Tipo corriente
»	Grúas automotrices	3	Gas-oil	2 Tm. potencia
»	Báscula portátil	1	—	500 Kg. carga
»	Palancas	4	—	3 m. largo
»	Mesas	2	—	Madera 3×1 metro
»	Enjaretados	24	—	Madera
»	Carretillas elevadoras	3	Eléctrica	1 Tm. potencia
»	Plataformas	10	—	Madera
»	Carretillas automáticas	2	Eléctrica	1 Tm. potencia
José Llinás	Grúas móviles	1	Gas-oil	3 Tm. potencia
Mac Andrews	Pasarela	1	—	Madera
R. Maciá	Carretones	4	—	Tipo corriente
»	Grúas automotrices	4	Gas-oil	1 Tm. potencia
»	Básculas portátiles	4	—	500 Kg. carga
»	Mesas	5	—	Madera 2×1 m.
»	Enjaretados	600	—	Madera 3×2 m.
»	Carretillas elevadoras	7	Gas-oil	1 ½ Tm. carga
»	Remolques	6	—	Metálico
»	Tolvas	1	—	70 litros
M.A.P.O.R.T.	Casetas	12	—	Lona
»	Entoldados	400	—	Lona 10× m. ²
»	Enjaretados	4.800	—	Madera
»	Cinto transportadora	3	—	15 metros
Hijo de J. Masiques	Carretones	20	—	Tipo corriente
»	Grúa automotriz	1	Gas-oil	1.500 Kg.
»	Cubos cereales	6	—	1.000 Kg. capacidad
»	Básculas portátiles	1	—	500 Kg.
»	Palancas	5	—	Madera 6 metros
»	Caballetes	2	—	Madera 6 metros
»	Encerados	10	—	Lona
»	Carretillas elevadoras	3	Gas-oil	5 Tm. potencia
Bir y Bohera	Entoldados	10	—	Lona 5 m. ²
»	Enjaretados	50	—	Madera 2×2 m.
»	Grúa sobre carretón	1	—	1 Tm. potencia
»	Carretones	2	—	Tipo corriente
Muñoz y Cabrero	Grúa automotriz	1	Gas-oil	Tipo M. 44
»	Carretilla elevadora	1	Eléctrica	1 Tm.
»	Carretones	2	—	Tipo corriente
»	Mesa	1	—	Madera

Propietario	Clase de material	N.º	Energía que emplea	Propietario
Viuda Ribas	Cinta mecánica	1	Eléctrica	20 m. largo
»	Cucharas Priestman	18	—	2,4 y 6 Tm.
»	Tolvas	10	—	5 Tm.
»	Cubos calderos	5	—	2 Tm. carga
»	Caseta	1	—	Lona
»	Carretillas elevadoras	8	Gas-oil	5 Tm. potencia
»	Palas cargadoras	2	—	5 Tm. potencia
»	Cucharas	2	—	1 Tm.
Romeu y Ribot	Báscula portátil	1	—	1 Tm. peso
»	Carretones	3	—	Tipo corriente
»	Mesa	1	—	Madera
Romeu y C.ª	Carretillas elevadoras	4	Gas-oil	3 Tm. potencia
»	Grúa móvil	1	»	5 Tm. potencia
»	Báscula	1	—	250 Kg. peso
»	Carretones	4	—	Tipo corriente
»	Mesas	2	—	Madera
Fernando Roqué	Carretones	3	—	Tipo corriente
»	Grúas automotrices	1	Gas-oil	1 Tm. potencia
»	Báscula portátil	1	—	500 Kg. carga
»	Palancas	2	—	Madera y hierro
»	Caballetes	2	—	Madera y hierro
»	Mesa	1	—	Madera
»	Entoldados	7	—	Lona 10 metros
»	Enjaretados	300	—	Madera 2×1
»	Carretillas elevadoras	2	Gas-oil	2 Tm. potencia
SAEMAR	Pasarelas	2	—	10 m. largo
S.A.R.B.A.	Carretones	47	—	Tipo corriente
»	Grúas automotrices	16	Gas-oil	2 Tm. potencia
»	Cintas mecánicas	3	Eléctrica	10 m. largo
»	Básculas portátiles	2	—	500 Kg.
»	Carretillas elevadoras	13	Gas-oil	2 Tm. potencia
»	Mesa	1	—	Madera
Sdd. Hullera Española	Carretón	1	—	Tipo corriente
»	Carretillas	2	Eléctrica	2 Tm.
»	Báscula automática	1	—	500 Kg. carga
Agustín Solé	Carretón	1	—	Tipo corriente
»	Cucharas tipo P	4	—	Varios tipos
»	Entoldado	1	—	Lona 10 m.²
SADESA	Tolva	1	—	Descarga aceites
T. A. C. S. A.	Carretillas automáticas	3	—	2.000 Kg. potencia
»	Carretones	10	—	Tipo corriente
»	Grúas automotrices	3	Gas-oil	2,5 Tm.
»	Carretilla	1	Eléctrica	2 Tm.
»	Cucharas tipo P	14	—	2 y 3 Tm. carga
»	Tolvas	2	—	6 Tm. capacidad
»	Básculas automáticas	2	—	1.500 Kg.
»	Básculas portátiles	4	—	500 Kg.
»	Casetas	2	—	Lona
»	Encerados	20	—	10 m.²
»	Enjaretados	300	—	Madera
»	Palas cargadoras	5	Gas-oil	2 Tm. carga
»	Compresores	2	»	Motor 5 HP.
Transportes Canarios	Carretones	30	—	Tipo corriente
»	Entoldados	65	—	Lona 5×10 m.
Transportes Solé	Grúa automotriz	1	Gas-oil	Motor 3 HP.
»	Carretilla elevadora	1	»	2 Tm. potencia
Tráficos Portuarios	Plataformas	10	—	Con ruedas
»	Carretillas elevadoras	7	Gas-oil	5 Tm. potencia
»	Tractor	1	»	5 Tm. potencia
»	Mesa	1	—	Madera
»	Grúa	1	Gas-oil	5 Tm.

Propietario	Clase de material	N.º	Energía que emplea	Características
Delfin Urrea	Carretones	5	—	Tipo corriente
»	Grúas automotrices	2	Gas-oil	3 Tm. potencia
»	Báscula automática	1	—	500 Kg. carga
»	Mesa	1	—	Madera 2 x 1 m.
»	Entoldados	20	—	Lona
»	Enjaretados	200	—	Madera
»	Carretillas elevadoras	3	Gas-oil	2 Tm. potencia
Vapores Suardiaz	Carretilla elevadora	1	»	1,5 Tm.
»	Carretones	6	—	Tipo corriente
»	Cintas mecánicas	2	—	15 m. largo
»	Tolvas	1	—	1 Tm. capacidad
XANCO	Equipos neumáticos	2	—	Transportables
»	Tolvas	2	—	35 m. ²
»	Grupos electrógenos	2	Gas-oil	35 m. ²
Junta de Obras del Puerto de Barcelona	Grúas automóviles	4	Gas-oil	3 Tm.
Unión Española de Explosivos	Puente para carga de potasas	1	Eléctrica	13 HP. 120 Tm. hora
Explotaciones Potásicas	Puente para carga de potasas	1	»	20 HP. 120 Tm. hora
Minas de Potasa de Suria	Puente metálico movable	1	»	2 HP. 100 Tm. hora
Astilleros Cardona	Carros transporte	2	—	Tipo corriente
»	Carretón	1	—	Tipo corriente
Naviera Mallorquina	Carretón	3	—	Tipo corriente
»	Carretilla elevadora	2	—	5 Tm. potencia
»	Carretilla tractor	1	—	Motor

9. MATERIAL FLOTANTE

2.9.1. DRAGAS

Nombre	Propietario	Tipo	Energía que emplea	Casco			Capacidad elevación	Año de construcción
				Eslora	Manga	Puntal		
Enrico Martínez	Junta de Obras del Puerto	Priestman (2 cucharas)	Gas-oil	30 m.	8 m	2'50	4 Tm. por cuchara	1.965

2.9.2. REMOLCADORES

Nombre	Propietario	Energía que emplea	Potencia H. P	Eslora m.	Manga m	Puntal m	Año de construcción
Mercedes	Junta de Obras del Puerto	Gas-oil	300	19'15	5,00	2,30	1962
Carmen	id.	Gas-oil	300	19'15	5,00	2,30	1962
Montcabrer	Remolcadores de Barcelona, S. A.	Fuel-oil	660	31	8,00	3 30	1924
Montserrat	id	Gas-oil	900	23	6 30	2	1951
Montblanch	id.	»	800	50	7,50	3	1955
Moncada	id.	»	250	20	6	2,20	1944
Cataluña	id.	Carbón	250	24	7	3	1902
Monturiol	id.	Gas-oil	650	19	4,8	2,10	1942

2.9.3. GANGUILES, GABARRAS Y BARCAZAS

Nombre	Propietario	Tipo	Eslora m.	Manga m.	Puntal m.	Capacidad (m. ³)	Año de construcción
<u>GANGUILES</u>							
N.º 3	Junta de Obras del Puerto	—	19'10	4'49	2'35	20	Se ignora
<u>BARCAZAS</u>							
N.º 2	íd.	—	23'40	9'70	1'96	200 T.	1876
N.º 4	íd.	—	23'40	9'70	1'96	200 T.	1877
N.º 5	íd.	—	23'40	9'70	1'96	200	1877
Rosas	íd.	—	17'00	6'00	1'50	40	Se ignora
Nepturno	íd.	—	17'00	6'00	1'50	40	*
Tritón - Volquete	íd.	—	17'00	5'00	1'10	50	*

2.9.4. GRUAS FLOTANTES

Nombre	Propietario	Energía que emplea	Características de la embarcación	Fuerza Tm.	Alcance m.	Altura sobre mar m.	Año de construcción
Esperanza	Junta de Obras del Puerto	Fuel-oil	Casco de acero Máquina 35 HP.	80	8'5	19	1893
Montserrat	íd.	Gas-oil	Casco de Madera Motor 25 HP.	30	8	18	1878
García de Paredes	íd.	*	Casco de acero Motor 150 HP.	80	15	28	1965
Diego de Machuca	íd.	*	íd.	80	15	28	1965

2.9.5. OTROS MEDIOS AUXILIARES DEL SERVICIO

Nombre	Propietario	Tipo	Características	Año de construcción
10 Cucharas automáticas	Junta de Obras del Puerto	Priestman	Capacidad 2'88 m. ³	1960
10 Cucharas automáticas	íd.		Capacidad 3'00 m. ³	1960

DATOS PARA UNA VALORACION DEL PUERTO EN DOMINIO NACIONAL Y USO PUBLICO

10 1. VALORACION EN 1958.

Valoración estimada del Puerto en ptas. 1958 en su situación en 31 diciembre 1958.

a) Obras de defensa, infraestructura y relleno.	765.640 000
b) Obras e instalaciones en la superestructura.	966 626.000
c) Armamento	480.148 000

Valor total del Puerto en 31 diciembre 1958, incluido el de las obras

terminadas en esta fecha 2.215.414.000

Invertido hasta 31 diciembre 1958, en obras de ejecución de esa fe-

cha, desde el comienzo de las mismas 75.389 955

Valor total del Puerto en 31 diciembre 1958 2.290 803 955

2.10.2 INVERSIONES POSTERIORES A 1958

Inversiones en obras y adquisiciones en los años posteriores a 1958, en pesetas, de cada año

1959	49.385.503
1960	79 757 853
1961	83.640.384
1962	100 661 934
1963	157.795 669
1964	207 382 373
1965	219 358 008

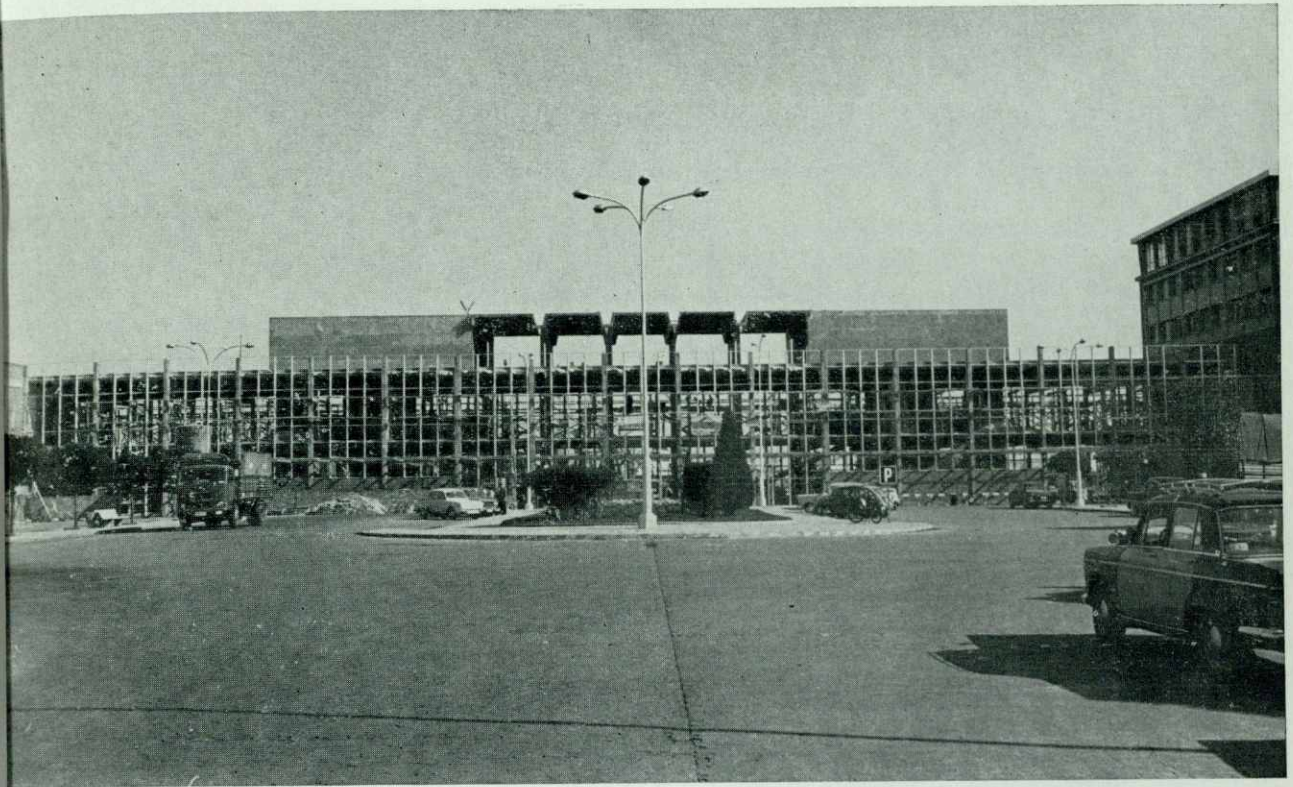
1.1. PLANO GENERAL DEL PUERTO (LEYENDA)

OBRAS EN EJECUCION

- (1) Ampliación de la Estación Marítima del Muelle de Barcelona.m
- (2) Agotamiento para las obras de desviación de los cauces de aguas residuales que se vierten en el Antepuerto.—2.ª etapa.
- (3) Pavimentación de la zona de Servicio del dique y habilitación de la zona de armamento.
- (4) 2.º Reformado: Nueva prolongación del Dique del Este y nuevo contradique.
- (5) Pavimentación del Muelle del Rompeolas.— 2.ª etapa.
- (6) Modificado del tinglado núm. 2 del Muelle de Poniente y tinglado en la parte posterior del Muelle de San Beltrán.
- (7) Pavimentación de la zona de maniobra del Muelle de Costa.
- (8) Habilitación de la Estación Marítima de Mallorca.
- (9) Accesos al Muelle de Poniente.
- (10) Tinglados S 1 y S.2 en el Muelle de Poniente Sur.
- (11) Vías férreas en el Contradique.

- 2) Suministro y montaje de 4 grúas pórtico, de doble gálibo, de 8-10 toneladas, para el Muelle Adosado al Rompeolas.
- 3) Adquisición de 16 grúas eléctricas de 6 toneladas, para los muelles de Poniente y Adosado al Rompeolas.
- 4) Reformado del de Desviación de los cauces de aguas residuales que se vierten en el antepuerto.— 1.^a etapa.
- 5) Habilitación de la calzada posterior del Muelle de Costa.
- 6) Ampliación del Varadero.
- 7) Ordenación del Muelle de Bosch y Alsina.
- 8) Reconstrucción de la cubierta del tinglado N.º 1 del Muelle de Levante.
- 9) Terminación y desviación de la Cloaca.
- 10) Nuevos carros para el Varadero
- 11) Dragado general del Puerto.
- 12) Locales para el Servicio de Grúas.
- 13) Cobertizo en el Muelle de España.
- 14) Alumbrado en el M. de Costa.

- 25) Modificación del Tinglado de Atarazanas.
- 26) Casetas Adosadas al Tinglado n.º 2 del M. de Poniente.
- 27) Edificio para Talleres y Comedor para el personal en el M. de Cataluña.
- 28) Calzada Central en M. del Contradique.
- 29) Habilitación para C. A. T. de las líneas y grúas del M. de S Beltrán y Poniente Norte.
- 30) Pavimentación de la calzada comercial de M de España 1.ª Alineación.
- 31) Sustitución de la Estación Convertidora del M. de la Barceloneta.
- 32) Construcción de 4 pasarelas móviles con destino a la Estación Marítima N.º 1



Ampliación de la Estación Marítima del Muelle de Barcelona (Cuerpo Central)

3. CONCESIONES

1. Concesiones O. M. adjudicadas antes de empezar el año 1966 que están vigentes.

OBJETO DE LA CONCESION	Fecha en que fue concedida	Concesionario	Canon unitario anual	Importe anual Pesetas
MUELLE DE ESPAÑA				
Tinglado n.º 8 de 640 m. ²	O. M. 6-5-59	Real Club Marítimo	48 ptas. m. ² año	30.720'00
Tinglado n.º 8 de 640 m. ²	O. M. 27-5-59	Real Club Marítimo	48 " " "	30.720'00
Edificio de 1.078'98 m. ²	O. M. 10-12-59	Real Club Marítimo	22.708 ptas. año	22.708'00
MUELLE DEL DEPOSITO				
Parcela de 410 m. ² para Estación de Servicio.	O. M. 25-8-64	Ramón Bosch	280 ptas. m. ² año	113.708'00
Almacenes de 2.592 m. ²	O. M. 29-3-61	L.I.S.O.P.A.C.	200 " " "	518.400'00
6 tanques de 3.329'84 m. ³				
Almacenes Generales del Comercio (parte Sur) de 1.250 m. ²	O. M. 23-5-57	C.E.O.S.A.	430.000 ptas. año	430.000'00
Edificio Dispensario de Obreros de 229'54 m. ²	O. M. 25-6-40	Sec. Trabajos Portuarios	15 ptas. año	15'00
Instituto Náutico de 1.480 m. ²	R. O. 27-4-29	Ins. Náutico	5 ptas. año	5'00
PUERTA DE LA PAZ				
Embarcaciones de recreo.	O. M. 22-1-50	Gaviotas, S. A.	233.333 ptas. año	233.333'00
Embarcaciones de recreo.	O. M. 22-1-50	Las Palomas	140.000 " "	140.000'00
Quiosco bar de 120 m. ² superficie y 500 m. ² de terraza descubierta.	O. M. 30-12-58	María Cardé Vda. de Duarte	124.000 " "	124.000'00
MUELLE DE ATARAZANAS				
Cobertizo de 1.350 m. ²	R. O. 5-11-27	Cía. Transmediterránea	48 ptas. m. ² año	64.800'00
MUELLE DEL RELOJ				
Csa del Marino de 870 m. ²	R. O. 10-9-29	Caja Central de Crédito Marítimo y Pesquero	50 ptas. año	50'00
522'50 m. ² parcela para Taller de reparaciones eléctricas.	O. M. 9-4-64	F. Spada	120 ptas. m. ² año	62.700'00
MUELLE DE BARCELONA				
Ferrocarril Aéreo.	O. H. 23-9-58	Telesféricos Barcelona, S. A.	Sin canon	
Edificio Sanidad de 780 m. ²	O. M. 9-7-56	Jef. de Sanidad	Sin canon	
Tinglado n.º 1 de 3.240 m. ²	O. M. 3-6-64	Comercial Combalía Sagrera	968.000 ptas. año	968.000'00
VARADERO				
Taller mecánica n.º 2 de 75 m. ²	O. M. 16-3-64	F. Cardona	260 ptas. m. ² año	19.500'00
Taller pintura n.º 3 de 75 m. ²	O. M. 16-3-64	Serv. Navales	260 " " "	19.500'00
Talleres de mecánica y carpintería n.º 4 y 5 de 150 m. ²	O. M. 16-3-64	Tall. «Remosa»	260 " " "	39.000'00
MUEBLE BALEARES				
Tinglado y línea de atraque.	O. M. 18-4-63	Samuel M. Bull	591.312 ptas. año	591.321'00
Fábrica de hielo de 800 m. ²	O. M. 24-2-56	Cofr. Pescadores Barcelona	7'50 ptas. m. ² y año	6.000'00
MUELLE SAN BELTRAN				
Parcela de 3.804'24 m. ² y 4 depósitos de 1.000 m. ³ ; 374'20 m. de tubería.	O. M. 23-10-62	P.R.O.A.S.	56 ptas. m. ² año	375.886'16
Estación de descarga de aceites y grasas de 1.014 m. ²	O. M. 11-11-63	COIPE, S. A.	105 " " "	106.470'00
Instalación de una Estación de bombeo para Central Mata - 1.300 m. ²	O. M. 10-9-59	F.E.C.S.A.	24 " " "	91.200'00
1.018 m. l. tubería para gas-oil entre CAMPSA Y Central Mata.	O. M. 31-5-60	"	Canon explotación	
Parcelas de 6.600 m. ² para frigorífico industrial.	O. M. 31-5-60	INTERFRISA	10 ptas. m. l. año	10.180'00
MUELLE PONIENTE				
Tinglado n.º 1 y 2 de 3.600 m. ²	O. M. 11-5-64	Tráf. Portuarios	244 " " "	878.400'00
605 m. ² en 3 parcelas.	O. M. 19-12-64	"	200 " " "	121.000'00
1.770 m. ² en 4 parcelas.	O. M. 14-3-64	"	200 " " "	354.000'00
Parcela de 1.750 m. ²	O. M. 9-12-63	CAPA, S. A.		350.000'00

OBJETO DE LA CONCESION	Fecha en que fue concedida	Concesionario	Canon unitario anual	Importe anual Pesetas
MUELLE NUEVO				
Edificio de 2.560 m. ² para laboratorio Central de Investigaciones Científicas.	O. M. 29 3 55	Instituto de Investigaciones Pesqueras	Sin imposición de canon, hasta de lo que resulte de la información de la propiedad de los terrenos.	
57 m. l. de tubería para captación de agua del mar con destino al Acuario del Laboratorio de Investigaciones Científicas.	O. M. 24-2-59	"	5 ptas. m. l. año	285'00
Talleres antiguos para la reparación de buques de 2.738'67 m. ²	R. O. 21-7-05	Talleres Nuevo Vulcano	24 ptas. m. ² año	65.728'00
Ampliación de los Talleres antiguos de 1.440 m. ²	R. O. 19-12-30	"	24 " " "	34.560'00
Edificio con destino a un Taller de 3.200 m. ²	O. M. 22-7-31	"	24 " " "	76.800'00
Muro de los nuevos Talleres de 109'39 m. ²	O. M. 22-9-31	"	24 " " "	2.625'36
Vía transversal de 28'50 m. l.	O. M. 4-4-46	"	2 ptas. m. l. año	57'00
2 espigones de 5.195'45 m. ²	O. M. 4-4-46	"	24 ptas. m. ² año	78.270'00
Superficie de flotación afecta a las instalaciones de 15.450 m. ²		Baños y Deport. Marítimos	1 " " "	15.450'00
Edificio Casino de 3.520 m. ²		"	24 " " "	84.450'00
Terraza adosada al Casino de 800 m. ²		"	24 " " "	19.200'00
Bolera y otros servicios contiguos a la playa de 400 m. ²		"	24 " " "	9.600'00
Piscina Deliciosa de 576 m. ²	Concesión revisada	"	24 " " "	13.824'00
Piscina caballeros de 496 m. ²	O. M. 22-10-58	"	24 " " "	11.904'00
Piscina familiar y 2 piscinas infantiles de 1.602 m. ²		"	24 " " "	38.443'00
916 casetas en la playa de 630 m. ²		"	24 " " "	15.120'00
Parcela de 1.262 m. ² donde se halla el Club Natación Barcelona.	R. A. 12-3-20	Club Natación Barcelona	1'50 ptas. m. ² y año	1.893'00
Parcela de 55 m. ² (retretes).	O. G. 8-12-15	"	24 ptas. m. ² año	1.320'00
Parcela de forma irregular de 1.461 m. ² destinada para la Sección de Obreros Portuarios.	O. M. 9-12-58	Ministerio del Trabajo	Sin canon	
MUELLE DE COSTA				
Parcela carbones de 4.008'30 m. ²	O. M. 30-11-63	Comercial Portell, S. A.		
Parcela de 2.977'50 m. ² para depósito de sales potásicas.	O. M. 24-6-35	Potasas Ibéricas, S. A.	90 ptas. m. ² año	320.664'00
536 m. = 1.608 m. ² vías apartaderos.	O. M. 24-6-35	"	67'50 ptas. m. ² y año	267.975'00
Instalación de tubería para combustibles líquidos de 2.599'40 m. l.	O. M. 23-7-54	C.A.M.P.S.A.	2 ptas. m. l. año	112.540'00
4 arquetas.	O. M. 23-7-54	"	500 ptas. una y año	5.198'80
Parcela de 1.602 m. ² para carbones.	O. M. 2-1-64	Ocejo, S. A.	80 ptas. m. ² año	2.000'00
Parcela de 2.195'63 m. ² para carbones.	O. M. 2-1-64	Carbones y Transportes Felgueroso	80 " " "	128.160'00
Parcela de 1.780 m. ² para carbones.	O. M. 2-1-64	Carbones Rivero	80 " " "	175.650'00
MUELLE DEL CONTRADIQUE				
Parcela de 2.600 m. ² ; 3 depósitos y 160 m. ² de tuberías.	O. M. 22-2-63	S.A.D.E.S.A.	(56 " " " (28 ptas. 2 m. l. y año	142.400'00
Parcela para líquidos de 3.250 m. ²	O. M. 7-3-64	QUIMIGRAN- NEL, S. A.	120 ptas. m. ² año	390.000'00
Parcela para bencenos de 5.395 m. ²	O. M. 28-1-64	Cía. General de Carbones	56 " " "	302.130'00
Parcela de 1.350 m. ² para potasas.	O. M. 20-11-30	Unión Española Explosiv., S. A.	102 " " "	137.700'00
Parcela de 1.080 m. ² ampliación.	O. M. 4-9-33	"	102 " " "	110.160'00
Parcela de 352 m. ² volcador vagones.	O. M. 11-2-60	"	102 " " "	25.806'00
Parcela de 618'00 m. ² ampliación.	O. M. 3-2-41	"	102 " " "	63.036'00
Parcela de 2.526 m. ² para potasas.	O. M. 16-1-26	Minas Potasa de Suria	102 " " "	257.652'00
Parcela de 210'52 m. ² descarga elm.	O. M. 17-11-42	"	102 " " "	21.481'22

OBJETO DE LA CONCESION	Fecha en que fue concedida	fue concedida	Canon unitario anual	Importe anual Pesetas
Parcela de 3.140 m. ² sales potásicas.	O. M. 8-5-58	Unión Española Explosiv., S. A.	102 " " "	320.280'00
Parcela de 253 m. ² volcador vagones.	O. M. 16-11-59	"	102 " " "	25.806'00
Parcela de 1.179'50 m. ² para Estación receptora de granos.	O. M. 23-11-61 modificada por O. M. 22-12-61	Estación Receptora de Granos y Semillas ENGRANSA	80 " " "	94.360'00
			Zona influencia 1.540 m. ² a 50 m. ²	77.000'00
ANDEN DE COSTA				
Parcela para carbones de 5.100 m. ²	O. M. 30-11-63	Cía. General de Carbones	50 ptas. m. ² año	255.000'00
Parcela 10.317'62 m. ² ampliación.	O. M. 1-12-62	C.A.M.P.S.A.	30 " " "	209.528'60
Vía apartadero 387'69 m. l.	R. O. 15-1-32		2 ptas. m. l. año	775 38
Parcela de 635 m. ²	O. M. 12-3-46	Ferrocarriles Catalanes	10 ptas. m. ² año	6.350'00
Estación Mercancías de 5.481 m. ²	R. O. 3-6-24		3 " " "	16.443'00
Vías férreas 2.878 m. l.	R. O. 3-6-24	"	4 ptas. m. l. año	11.521'00
Parcela carbones 3.913'26 m. ²	O. M. 23-1-64	Comercial Borés, S. A.	50 ptas. m. ² año	195.663'00
" " 4.116'35 m. ²	"	"	50 " " "	105.817'00
" " 4.722'00 m. ²	"	MATINDUS Comercial	50 " " "	236.100'00
" " 3.640'00 m. ²	"	García Munté	50 " " "	182.000'00
" " 3.600'00 m. ²	"	Comer. Torres	50 " " "	180.000'00
" " 3.600'00 m. ²	"	SUDECA	50 " " "	180.000'00
" " 3.120'00 m. ²	"	Sdad. Hullera Española	50 " " "	156.000'00
Tinglados n.º 1 y 2 (4.222 m. ²).	O. M. 14-3-64	Romeu y Cía.	1.528.000 ptas. y año	1.528.000'00
Tlleres de 1.440 m. ²	O. M. 16-11-59	T.A.C., S.A.	48 ptas. m. ² año más 50 % canon explotación	103.690'00
5 naves Tinglado 1.150 m. ²	O. M. 11-1-60	Tall. Nautilus	48 ptas. m. ² año	82.800'00
8 naves Tinglado n.º 2 de 1.840 m. ²	O. M. 25-2-61	Tall. Llastarry	48 " " "	132.480'00
Bar Restaurante de 168 m. ²	O. M. 24-9-64	Herminia Ollé	más 50 % canon explotación	26.880'00
MUELLE ADOSADO AL ROMPEOLAS 60 viveros en total.	R. O. 22-7-28	Unión Mejillonera	160 ptas. m. ² año	21.900'00
Parcela para Estación descarga graneles de 11.257'40 m. ²	O. M. 20-4-65	T.A.C., S.A.	Escalonado	1.019.989'00
TOTAL ...				14.552.137'52
AUTORIZACIONES DE JUNTA PARA OCUPACION DE SUPERFICIE EN TINGLADOS				
MUELLE DE ESPAÑA				
Tinglado n.º 1 de 2.444'35 m. ²	15-2-1927	Cía. Transmediterránea	48 ptas. m. ² año	107.728'80
" n.º 2 de 1.119'00 m. ²	15-2-1927	"	48 " " "	53.712'00
" n.º 3 de 895'00 m. ²	17-6-1958	Comercial Combalía Sagrera	48 " " "	43.008'00
" n.º 4 de 896'00 m. ²	26-1-1965	Jesús García Castillo	48 " " "	43.008'00
" n.º 5 de 1.280'00 m. ²	6-8-1945	Hijo de J. Masiques	48 " " "	61.440'00
" n.º 5 de 50'00 m. ²	1-11-1959	S.A.R.B.A.	48 " " "	2.400'00
Cobertizo n.º 1 de 8.440'00 m. ²	1-9-1958	Trans. Canarios	48 " " "	405.100'00
Tinglado n.º 5 de 1.250'00 m. ²	4-5-1948	Compañía Transatlántica	48 " " "	59.040'00
MUELLE DEPOSITO				
Superficie cubierta de 396'48 m. ²	15-2-1915	Colegio Oficial de Pesadores	48 " " "	19.031'04
3 almacenes de 990 m. ²	15-10-1957	Cía. Transmediterránea	48 " " "	47.520'00
Almacén n.º 32 de 330'00 m. ²	20-12-1958	C.E.O.S.A.	40 " " "	13.200'00

OBJETO DE LA CONCESION	Fecha en que fue concedida	Concesionario	Canon unitario anual	Importe anual Pesetas
6 m. ² veladores, 32 m. ² marquesina	18-2-1958	Lucía López	100 " " "	1.368'00
MUELLE DEPOSITO				
8 m. ² superficie (Rótulo)	17-3-1959	Hijo de G. Arguimbau	60 " " "	480'00
Surtidor gasolina	28-9-1922	C.A.M.P.S.A.	1.200 ptas. año	1.200'00
Parcela para veladores 4 m. ²	17-11-1961	Pascual Batalla	400 ptas. año	400'00
" " 7 m. ²	17-11-1959	Pedro Castell	100 ptas. m. ² año	700'00
" descubierta de 3.066 m. ²	13-7-1962	Hijo de F. Arguimbau	170.000 ptas. año	170.000'00
" para báscula de 30 m. ²	1-10-1955	Colegio Oficial de Pescadores	6.000 ptas. año	6.000'00
Marquesina de 14'40 m. ²	31-3-1952	Antonio Moñino	24 ptas. m. ² año	345'60
Parque vías de 940 m. ²	15-10-1957	Cía. Transmediterránea	24 " " "	22.560'00
Paneles publicitarios	1-7-1964	PUBLIBIA, S.A.	30.000 ptas. año	30.000'00
9 depósitos metálicos 602'54 m. ²	14-2-1962	C.E.O.S.A.	14.000 ptas. año	14.000'00
Parcela para veladores de 14'40 m. ²	17-9-1957	L. Benedito	100 ptas. m. ² año	1.440'00
Toldo de 7 m. l.	18-2-1949	"	15 ptas. m. l. año	105'00
PUERTA DE LA PAZ				
Anuncio de 33 m. ²	16-9-1957	Gaviotas, S. A.	60 ptas. m. ² año	1.980'00
Batea flotante 35 x 1'60	6-6-1955	Las Mensajeras	1.680 ptas. año	1.680'00
16 m. ² puesto portátil venta comid.	6-11-1965	EURO-LUNCH S. A.	240 ptas. m. ² año	3.840'00
MUELLE RELOJ				
Superficie 195 m. ² para Astilleros	16-4-1957	Astilleros Mare Nostrum	24 " " "	4.680'00
" 270 " "	"	Astilleros Manuel Millán	24 " " "	6.480'00
" 916'29 " "	"	Astilleros Cardona	24 " " "	21.990'80
MUELLE PESCADORES				
Superficie 50'78 m. ²	27-6-1963	José Martínez Torres	160 " " "	8.124'80
MUELLE NUEVO				
Espacio vehículos de 268'50 m. ²	28-6-1945	Club Natación Barcelona	10 " " "	2.685'00
" para grúas de mano	1-10-1919	Talleres Nuevo Vulcano	120 ptas. año	120'00
Superficie tapiada de 70 m. ²	14-6-1960	Telesféricos Barcelona	48 ptas. m. ² año	3.360'00
Local de 114 m. ²	1-16-1946	Talleres Nuevo Vulcano	24 " " "	2.736'00
MUELLE DE COSTA				
Parcela para carbones de 919'37 m. ²	30-10-1963	Juan Font Claramunt	80 " " "	73.549'60
" " " de 712 m. ²	23-12-1963	SERCH, S. A.	80 " " "	59.960'00
MUELLE CONTRADIQUE				
Parcela para depósito de 1.530 m. ²	31-5-1963	RELISA, S. A.	120 " " "	207.000'00
" " " de 945 m. ²	12-6-1963	EXIMTRADE S. A.	120 " " "	113.400'00
ANDEN DE COSTA				
Parcela para carbones de 1.800 m. ²	20-11-1963	CARINSA	50 " " "	90.000'00
ADOSADO AL ROMPEOLAS				
Parcela de 27 m. ²	27-11-1961	Unión Mejillonera	24 " " "	648'00
Puente flotante de 37'50 m. ²	30-9-1947	Edu. y Descanso	300 ptas. trimes.	1.200'00
FARO Y MARTILLO				
180 m. ² local	4-2-1937	Sdad. Pescadores Deportivos	180 ptas. m. ² año	8.640'00
CONCESIONES DE JUNTA PARA ATRAQUE A MUELLE				
MUELLE PONIENTE				
32 m. l. línea atraque y tancaje.	14-3-1961	COFINANCO	16 ptas. por día	18.790'00

OBJETO DE LA CONCESION	Fecha en que fue concedida	Concesionario	Canon unitario anual	Importe anual Pesetas
CONCESIONES DE JUNTA PARA CASETAS				
MUELLE DE ESPAÑA				
Caseta.	28-1-1964	Antonio Cristiá Garriga	300 ptas. año	300'00
» n.º 4 de 18'40 m. ²	1-1-1964	A.D.I.S.A.	100 ptas. m. ² año	1.840'00
» metálica de 3'30 m. ²	13-4-1964	Algans y Pi	750 ptas. mes	9.000'00
» » de 3'30 m. ²	13-4-1964	J. Font	750 ptas. mes	9.000'00
» n.º 2.	16-5-1947	Teresa Ullastre	1.720 ptas. año	1.720'00
» de 8 m. ²	21-3-1968	V. Juan Baena	100 ptas. m. ² año	800'00
» de 6'90 m. ²	22-12-1947	C.E.O.S.A.	100 » » »	690'00
Caseta n.º 7 de 18'30 m. ²	11-11-1964	S.A.R.B.A.	100 ptas. m. ² año	1.830'00
» n.º 8 de 37'80 m. ²	28-6-1945	»	100 » » »	3.789'00
» n.º 1 de 17'20 m. ²	1-6-1935	»	100 » » »	1.720'00
» n.º 3 de 37'80 m. ²	1-3-1939	»	100 » » »	3.780'00
» de 6'00 m. ²	15-3-1960	Trans. Alvaro	100 » » »	600'00
» n.º 9 de 17'20 m. ²	3-10-1942	Martín Guerrero	100 » » »	1.720'00
» n.º 6 de 17'21 m. ²	13-10-1959	Avelino Pujol	100 » » »	1.721'00
» n.º 10 de 17'21 m. ²	29-5-1946	»	100 » » »	1.720'00
» de 7'00 m. ²	14-3-1962	A.D.I.S.A.	100 » » »	700'00
» n.º 5 de 17'20 m. ²	—	Hijo de J. Masiques	100 » » »	1.720'00
MUELLE DEPOSITO				
Caseta n.º 1.	2-9-1943	Mont. Guardia	100 » » »	1.230'00
» de 30'00 m. ²	17-3-1959	Hijo de F. Arguimbau	76 » » »	2.380'00
» de 6'93 m. ²	»	»	76 » » »	526'68
» de 1'00 m. ²	17-11-1959	F. Juárez	100 » » »	100'00
» de 25'54 m. ²	29-2-1952	Hijo de F. Arguimbau	100 » » »	2.554'00
» de 55'80 m. ²	15-5-1955	Gremio Sindical Transporte	100 » » »	5.580'00
» de 3'00 m. ²	1-10-1959	Cía Trans-mediterránea	76 » » »	228'00
» de 12'25 m. ²	17-11-1962	J. Herp Amigó	5.000 ptas. año	5.000'00
MUELLE BARCELONETA				
Caseta de 6 m. ²	20-12-1958	Manuel Graells	100 ptas. m. ² año	600'00
MUELLE DEL RELOJ				
Caseta de 4 m. ²	26-8-1947	José Pifarré	100 » » »	400'00
» de 4 m. ²	29-9-1950	Eugenio Rodríguez Mir	100 » » »	400'00
MUELLE BARCELONA				
Caseta pañol n.º 1 de 20 m. ²	27-2-1964	Juan Coma	280 » » »	5.600'00
» » n.º 2 de 12 m. ²	»	J. Batchillería	280 » » »	3.360'00
» » n.º 3 de 16 m. ²	»	Luis Alcacer	280 » » »	4.480'00
» » n.º 4 de 20 m. ²	»	Manuel Boda	280 » » »	5.600'00
» » n.º 5 de 12 m. ²	»	Vda. de F. Arguimbau	280 » » »	3.360'00
» » n.º 5 de 12 m. ²	»	Hija de S. Ejarque	280 » » »	4.480'00
» » n.º 7 de 12 m. ²	»	A. García Pastor	280 » » »	3.360'00
» » n.º 8 de 20 m. ²	»	Delfín Urrea	280 » » »	5.600'00
» » n.º 9 de 16 m. ²	»	SAMMER	280 » » »	4.480'00
» » n.º 10 de 16 m. ²	»	F. Roqué	280 » » »	4.480'00
» » n.º 11 de 11 m. ²	»	Comercial Com-balfá Sagrera	280 » » »	4.480'00
» » n.º 12 de 16 m. ²	»	Muñoz y Cabrero	280 » » »	4.480'00
Caseta de 12'54 m. ²	2-7-1952	Agapito Blasco	100 » » »	1.254'00
» de 11'75 m. ²	17-5-1960	Luis Alcacer	100 » » »	1.175'00
» de 11'75 m. ²	25-2-1946	Vda. de S. Ejarque	100 » » »	1.175'00
» de 11'75 m. ²	26-4-1959	Vicente Blay	100 » » »	1.175'00
» n.º 12 de 3'95 m. ²	1-6-1960	S.A.R.B.A.	100 » » »	395'00
» n.º 16 de 11'75 m. ²	23-12-1944	Supervigilancia	100 » » »	1.175'00

OBJETO DE LA CONCESION	Fecha en que fue concedida	Concesionario	Canon unitario anual	Importe anual Pesetas
n.º 17 de 11'75 m. ²	1-7-1943	Estación Fotosanitaria	100 " " "	1.175'00
n.º 18 de 11'75 m. ²	13-10-1939	J. Lamaigniere	100 " " "	1.175'00
n.º 19 de 7'42 m. ²	30-6-1954	Cía. Cargas Descargas	100 " " "	742'00
n.º 20 de 11'75 m. ²	28-1-1943	Manuel Boada	100 " " "	1.175'00
n.º 21 de 11'75 m. ²	18-10-1960	P. Francés	100 " " "	1.175'00
n.º 22 de 11'75 m. ²	20-9-1945	Juan Coma	100 " " "	1.175'00
n.º 23 de 11'75 m. ²	8-11-1965	Comercial Combalía Sagrera	280 " " "	3.290'00
n.º 24 de 11'75 m. ²	30-11-1953	Barcelona Agén. Marítima	100 " " "	1.175'00
n.º 25 de 11'75 m. ²	1-2-1944	Bas y Pujol	100 " " "	1.175'00
n.º 29 de 11'75 m. ²	24-4-1946	C.E.O.S.A.	100 " " "	1.175'00
n.º 30 de 11'75 m. ²	29-5-1946	Hijos de M. Condeminas	100 " " "	1.175'00
MUELLE DE PESCADORES				
Depósito n.º 1 de 0'97 m. ²	4-5-1948	Salvador Solis	100 ptas. año	100'00
n.º 2 de 0'97 m. ²	"	Luis Granada	100 " "	100'00
n.º 3 de 0'97 m. ²	"	Agustín Coderch	100 " "	100'00
n.º 4 de 0'97 m. ²	"	Vicente Coderch	100 " "	100'00
n.º 5 de 0'97 m. ²	"	Juan Fontanet	100 " "	100'00
n.º 6 de 0'97 m. ²	"	Franc. Martínez	100 " "	100'00
n.º 7 de 0'97 m. ²	"	Carmen Aixá	100 " "	100'00
n.º 8 de 0'97 m. ²	"	Nativ. Casellas	100 " "	100'00
n.º 9 de 0'97 m. ²	"	Joaquina Forné	100 " "	100'00
n.º 10 de 0'97 m. ²	"	Angela Fora	100 " "	100'00
n.º 11 de 0'97 m. ²	"	Juan Masagué	100 " "	100'00
n.º 12 de 0'97 m. ²	"	S. Visonero	100 " "	100'00
n.º 13 de 0'97 m. ²	"	Angela Cardona	100 " "	100'00
n.º 14 de 0'97 m. ²	"	R. Izquierdo	100 " "	100'00
n.º 15 de 0'97 m. ²	"	José Fandós	100 " "	100'00
n.º 16 de 0'97 m. ²	"	Antonio Balañá	100 " "	100'00
n.º 17 de 0'97 m. ²	"	María Cortés	100 " "	100'00
n.º 18 de 0'97 m. ²	"	Jaime Mateu	100 " "	100'00
n.º 19 de 0'97 m. ²	"	Consuelo Tasies	100 " "	100'00
n.º 20 de 0'97 m. ²	14-6-1952	Franc. Ximénez	100 " "	100'00
n.º 21 de 0'97 m. ²	"	Carmen Soler	100 " "	100'00
n.º 22 de 0'97 m. ²	"	Emilio Julvé	100 " "	100'00
n.º 23 de 0'97 m. ²	"	José Cols	100 " "	100'00
n.º 24 de 0'97 m. ²	"	P. González	100 " "	100'00
n.º 25 de 0'97 m. ²	"	Sebastián Fora	100 " "	100'00
n.º 26 de 0'97 m. ²	11-10-1952	Franc. Martínez	200 " "	200'00
n.º 27 de 0'97 m. ²	15-1-1952	M. Domedel	200 " "	200'00
n.º 28 de 0'97 m. ²	"	Micaela Soriano	200 " "	200'00
1 al 22 de 173'14 m. ²	24-2-1932	Cofr. Pescadores Barcelona	50 ptas. m. ² año	8.657'00
23 al 30 Sótanos de 62'96 m. ²	21-4-1961	"	50 " " "	3.148'00
n.º 31 de 16'94 m. ²	19-2-1944	Carlos Godó	100 " " "	1.694'00
n.º 32 al 36.	30-5-1944	Cofr. Pescadores Barcelona	80 ptas. una trimestre	1.600'00
de 28 m. ²	4-5-1948	María Ferrando	100 ptas. m. ² año	2.800'00
de 1'92 m. ²	30-7-1951	Trans. Pescado Fresco	100 " " "	192'00
de 56 m. ²	20-1-1931	Cofr. Pescadores Barcelona	100 " " "	560'00
MUELLE BALEARES				
Caseta n.º 14 de 6'72 m. ²	26-4-1954	Carmen Ruiz	100 " " "	672'00
n.º 15 de 5'46 m. ²	"	Cofr. Pescadores Barcelona	100 " " "	546'00
n.º 16 de 5'46 m. ²	26-3-1954	Juan Vidal	100 " " "	546'00
n.º 17 de 5'46 m. ²	1-3-1955	Antonio Cruz	100 " " "	546'00
n.º 19 de 5'46 m. ²	29-12-1960	José Fernández	100 " " "	546'00
n.º 19 de 3'57 m. ²	14-6-1949	Cofr. Pescadores Barcelona	100 " " "	357'00
n.º 20 de 3'57 m. ²	14-6-1941	"	100 " " "	357'00
n.º 21 de 8'14 m. ²	"	C.A.M.P.S.A.	100 " " "	814'00

OBJETO DE LA CONCESION	Fecha en que fue concedida	Concesionario	Canon unitario anual	Importe anual Pesetas
» n.º 22 de 4'30 m. ²	14-6-1949	Cofr. Pescadores Barcelona	100 » » »	430'00
» n.º 23 de 4'30 m. ²	»	»	100 » » »	430'00
» n.º 24 de 4'30 m. ²	»	»	100 » » »	430'00
» n.º 25 de 4'30 m. ²	»	»	100 » » »	430'00
» n.º 26 de 4'30 m. ²	»	»	100 » » »	430'00
» n.º 27 de 4'30 m. ²	»	»	100 » » »	430'00
» n.º 28 de 3'57 m. ²	»	»	100 » » »	357'00
» n.º 29 de 3'57 m. ²	»	»	100 » » »	357'00
MUELLE SAN BELTRAN				
Caseta de 12'25 m. ²	20-12-1962	Juan Herp	100 » » »	1.225'00
» n.º 1 de 12 m. ²	12-6-1963	Algans y Pi	280 » » »	3.360'00
» n.º 2 de 16 m. ²	»	T. Portuarios	280 » » »	4.480'00
» n.º 5 de 16 m. ²	»	M. Guerrero	280 » » »	4.480'00
» n.º 6 de 9'60 m. ²	31-5-1963	Cía de Cargas y Descargas	280 » » »	2.688'00
» n.º 7 de 9'50 m. ²	»	Hijos de J. Jover	280 » » »	2.688'00
» n.º 8 de 16 m. ²	12-6-1963	COSEMA	280 » » »	4.480'00
» n.º 9 de 16 m. ²	31-5-1963	Ramón Maciá	280 » » »	4.480'00
» n.º 10 de 16 m. ²	»	A.D.I.S.A.	280 » » »	4.480'00
» n.º 11 de 16 m. ²	31-6-1963	Española Marítima	280 » » »	4.480'00
» n.º 14 de 16 m. ²	»	Hijo de F. Arguimbau	280 » » »	4.480'00
» n.º 15 de 16 m. ²	»	S.A.R.B.A.	280 » » »	4.480'00
» n.º 16 de 16 m. ²	»	Colla Matindús	280 » » »	4.480'00
» n.º 18 de 9'60 m. ²	»	J. Fonts Gelambi	280 » » »	2.688'00
» n.º 19 de 21'60 m. ²	»	Coma y Ribas	280 » » »	6.048'00
» n.º 20 de 16 m. ²	»	Avelino Pujol	280 » » »	4.480'00
» n.º 21 de 16 m. ²	30-8-1963	Administración de Aduanas	Sin canon	
» n.º 23 y 24 de 25'60 m. ²	31-6-1963	C.E.O.S.A.	280 ptas. m. ² año	7.168'00
» n.º 4 de 16 m. ²	22-1-1964	Gremio Sindical Transportes	280 » » »	4.480'00
VARADERO				
Caseta n.º 6 de 14'41 m. ²	16-1-1954	Juan Castelló	100 » » »	1.441'00
» n.º 7 de 14'76 m. ²	30-10-1950	Antonio Cruz	100 » » »	1.476'00
» n.º 8 de 13'77 m. ²	6-9-1954	Justa Marco	100 » » »	1.377'00
» n.º 9 de 14'40 m. ²	26-3-1954	A. Rodríguez	100 » » »	1.440'00
» n.º 10 de 13'50 m. ²	23-6-1955	José Sánchez	100 » » »	1.350'00
» n.º 11 de 14'85 m. ²	»	Jaime Ripoll	100 » » »	1.485'00
» n.º 13 de 13'50 m. ²	»	Gaviotas, S. A.	100 » » »	1.350'00
MUELLE PONIENTE				
Caseta de 4'10 m. ²	Año 1927	C.A.M.P.S.A.	76 » » »	3.053'48
Caseta para bar de 54 m. ²	22-10-1964	Josefa Senabre	280 » » »	15.120'00
MUELLE DE COSTA				
Caseta para Oficinas de 22'83 m. ²	—	Ocejo, S. A.	5 ptas. m. ² año	114'14
» de 40'00 m. ²	20-7-1940	C.A.M.P.S.A.	24 » » »	968'00
» de 29'09 m. ²	21-2-1956	Potasas Ibéricas	76 » » »	2.134'84
» de 42'40 m. ²	—	»	76 » » »	3.222'00
» de 7'50 m. ²	20-7-1940	»	76 » » »	570'00
» de 18'90 m. ² ; Cobertizo 22 m. ²	21-2-1956	Carbones T. Felgueroso	86 » » »	3.570'72
FARO Y MARTILLO				
Caseta de 1'48 m. ²	20-5-1955	Las Palomas	100 » » »	148'00
MUELLE OCCIDENTAL				
2 casetas de 112 m. ²	8-11-1965	Angel Bada	160 » » »	17.920'00
ANDEN DE COSTA				
Caseta de 30 m. ²	13-5-1958	Cía. General de FF. CC.	24 » » »	720'00
MUELLE ORIENTAL				
Caseta de 22'50 m. ²	—	José Piera	100 » » »	2.250'00
Caseta n.º 4 de 20'82 m. ²	14-8-1932	Joaquín Artés	100 » » »	2.082'00

OBJETO DE LA CONCESION	Fecha en que fue concedida	Concesionario	Canon unitario anual	Importe anual Pesetas
Caseta para compresor de 35 m. ²	31-3-1944	Talleres Nuevo Vulcano	24 " " "	840'00
Caseta prefabricada.	25-5-1964	José Mons	25 ptas. al día	9.125'00
MUELLE LEVANTE				
Caseta n.º 1 de 12 m. ²	7-8-1963	C.E.O.S.A.	280 ptas. m. ² año	3.360'00
" n.º 2 de 12 m. ²	7-10-1964	Romeu y Cía.	280 " " "	3.360'00
" n.º 3 de 12 m. ²	"	"	280 " " "	3.360'00
" n.º 4 de 12 m. ²	"	"	280 " " "	3.360'00
" n.º 5 de 12 m. ²	"	"	280 " " "	3.360'00
" n.º 6 de 12 m. ²	"	"	280 " " "	3.360'00
" n.º 7 de 12 m. ²	"	"	280 " " "	3.360'00
" n.º 8 de 12 m. ²	"	"	280 " " "	3.360'00
ADOSADO AL ROMPEOLAS				
Almacenillo n.º 3 de 45 m. ²	11-4-1962	Ramón Maciá	160 " " "	7.200'00
" n.º 2 de 45 m. ²	"	Martín Guerrero	160 " " "	7.200'00
Caseta n.º 4 de 45 m. ²	30-8-1963	José M. ^a Blay	160 " " "	7.200'00
" n.º 6 y 7 de 24 m. ²	12-6-1963	"	280 " " "	6.720'00
" n.º 8 y 9 de 24 m. ²	31-5-1963	S.A.R.B.A.	280 " " "	6.720'00
" n.º 10 de 12 m. ²	7-10-1964	Aduanas, Trans. y Carbones	280 " " "	3.360'00
" n.º 11 de 12 m. ²	31-5-1963	Naviera Barcelonesa	280 " " "	3.360'00
" n.º 12 de 12 m. ²	"	A.D.I.S.A.	280 " " "	3.360'00
" n.º 13 de 12 m. ²	"	Delfín Urrea	280 " " "	3.360'00
			TOTAL ...	3.296.596'94
CONCESIONES DE JUNTA PARA QUIOSCO DE BEBIDAS				
MUELLE DE ESPAÑA				
Quiosco de 44 m. ²	23-5-1953	Teresa Ullastre	6.636 ptas. año	6.636'00
MUELLE DEPOSITO				
Quiosco de 52 m. ²	28-4-1943	Mont. Guardia	3.951'60 ptas. y año	3.951'60
2 toldos de 14 m. ²	9-6-1947	"	15 ptas. m. ² año	210'00
MUELLE ORIENTAL				
Quiosco bar de 42 m. ²	1-7-1964	José Díaz	160 " " "	6.720'00
MUELLE BARCELONETA				
Quiosco de 34'44 m. ²	21-1-1953	Mariano Blat	3.535 ptas. año	3.535'00
MUELLE RELOJ				
Quiosco bar de 62 m. ²	26-3-1954	Juan Doménech	3.573'84 ptas. y año	3.573'84
MUELLE BARCELONA				
Quiosco bebidas de 36'40 m. ²	27-3-1930	A. Minguell	4.368 ptas. año	4.368'00
" " de 86'00 m. ²	22-4-1946	Manuel Marco	8.133 ptas. año	8.133'00
" " de 10'60 m. ²	12-6-1963	Matías Pociello	350 ptas. m. ² año	3.710'00
MUELLE PESCADORES				
Quiosco bar de 85'79 m. ²	15-3-1960	Diego Macías	8.147'40 ptas. y año	8.147'40
" " de 9'60 m. ²	1-7-1963	Carolina Ten	300 ptas. m. ² año	2.880'00
MUELLE SAN BELTRAN				
Quiosco bebidas de 17 m. ²	1-1-1964	Miguel Roig	300 " " "	5.100'00
" " de 9'36 m. ²	1-7-1963	Franc. Sánchez	300 " " "	2.808'00
Quiosco n.º 2 de 65'87 m. ²	9-4-1947	Joaquín Forniés	6.948'60 ptas. y año	6.948'60
Parcela de 2 m. ²	10-4-1964	"		
Quiosco de 50 m. ²	27-12-1937	María Vidal, Vda. de Prió	280 ptas. m. ² año 10 ptas. m. ² mes	560'00 6.000'00
MUELLE NUEVO				
Quiosco bar de 73,75 m. ²	27-8-1946	J. M. ^a Salsench	3.885 ptas. año	3.885'00
MUELLE CONTRADIQUE				
Quiosco de 7 m. ²	24-2-1934	José Rovira	3.651 ptas. año	3.651'00
Anejo al quiosco de 62,78 m. ²	"	"	10 ptas. m. ² año	622'00
MUELLE LEVANTE				
Merendero flotante de 68 m. ²	30-2-1954	E. y A. González	1.200 ptas. año	1.200'00

OBJETO DE LA CONCESION	Fecha en que fue concedida	Concesionario	Canon unitario anual	Importe anual Pesetas
CONCESIONES DE O. M. Y J. O. P. DE RESTAURANTES				
ESTACION MARITIMA				
Bar Restaurante de 142'50 m. ²	O. M. 14-2-62	C. Almirall	78.500 ptas. año	78.500'00
FARO Y MARTILLO				
Bar Restaurante de 704'54 m. ²	J. O. P. 4-3-43	Plácido Ollé	71.520 ptas. año	71.520'00
			TOTAL ...	232.660'24
CONCESIONES DE JUNTA PARA VARIOS				
MUELLE DE ESPAÑA				
Carretón de bebidas.	—	E. Carrasco	2.400 ptas. año	2.400'00
Carretón de bebidas.	—	Julia Ballesté	2.400 ptas. año	2.400'00
MUELLE DEPOSITO				
Carretón frutas secas.	—	Juan Prat	720 ptas. año	720'00
PUERTA DE LA PAZ				
Carretón frutas secas.	—	Tomás Sánchez	90 ptas. trimes.	360'00
Carretón frutas secas.	—	A. Grañón	90 ptas. trimes.	360'00
Venta estampas.	—	Andrés Pastor	600 ptas. semes.	1.200'00
Fotógrafo.	—	Benito Domingo	180 ptas. semes.	360'00
Fotógrafo.	—	Isabel Llovino	30 ptas. mes	360'00
6 anteojos uso público.	20-10-1963	KAVEX	1.000 ptas. año uno	6.000'00
2 calesas.	23-4-1964	Gabelli	500 ptas. año uno	1.500'00
MUELLE BARCELONETA				
2 letreros.	17-3-1959	Salin. Española	60 ptas. m. ² año	70'80
MUELLE ATARAZANAS				
Báscula pesa-personas.	13-6-1963	Antonio Soler	500 ptas. año	500'00
MUELLE BARCELONA				
Motorrampa dentro de la concesión.	7-6-1962	Comité Sindical del Cacao	1.500 ptas. año	1.500'00
MUELLE PESCADORES				
Anuncio de 8'13 m. ²	30-7-1951	Trans. Pescado Fresco	5 ptas. m. ² y mes	487'80
4 básculas.	28-6-1949	Cofr. Pescadores	3.000 ptas. año	3.000'00
MUELLE BALEARES				
Surtidor gasolina.	—	C.A.M.P.S.A.	2.040 ptas. año	2.040'00
MUELLE SAN BELTRAN				
Báscula de 20'70 m. ²	—	F.E.N.F.E.	24 ptas. m. ² año	494'00
Cartel anuncio.	9-12-1963	M. Guerrero	60 " " "	96'00
MUELLE PONIENTE				
Carretón bebidas.	26-9-1944	José Monbiella	2.400 ptas. año	2.400'00
Carretón bebidas.	6-11-1944	A. Villarroya	2.400 ptas. año	2.400'00

OBJETO DE LA CONCESION	Fecha en que fue concedida	Concesionario	Canon unitario anual	Importe anual Pesetas
MUELLE COSTA				
Báscula dentro de su concesión.	—	Ocejo, S. A.	1.000 ptas. año	1.000'00
Rótulo de 1'80 m. ²	17-4-1951	"	60 ptas. m. ² año	108'00
Báscula.	12-11-1949	F. C. Catalanes	1.000 ptas. año	1.000'00
Báscula.	26-2-1946	Transportes Felgueroso	1.000 ptas. año	1.000'00
Umbráculo de 129'56 m. ²	18-9-1957	Com. Portell	24 ptas. m. ² año	6.216'96
Báscula dentro de su concesión.	—	"	1.000 ptas. año	1.000'00
Edificio 90 m. ² dentro de su concesión.	—	"	5 ptas. m. ² año	450'00
Vestuario de 8'40 m. ² dentro de su concesión.	—	"	5 " " "	
Báscula local y vivienda.	—	Comer. Borés	1.780'85 ptas.	42'00
Báscula, Edificio dentro concesión.	—	Sdad. Anóm.	y año	1.780'85
Parcela de 6 m. ² para compresor.	22-1-1964	Carbones Rivero F.E.C.S.A.	6.885 ptas año	6.885'00
			120 ptas. m. ² año	720'00
ANDEN DE COSTA				
Caseta de 42 m. ²	19-1-1960	Comer. Borés	76 " " "	
Báscula dentro de su concesión.	"	"	1.000 ptas. año	4.192'00
Caseta de 105'45 m. ²	"	MATINDUS	75 ptas. m. ² año	
Báscula dentro de su concesión.	"	"	1.000 ptas. año	9.014'20
Rótulo de 4 m. ²	17-11-1959	"	60 ptas. m. ² año	240'00
Caseta, cobertizo de 126'44 m. ²	—	Comercial García Munté	76 " " "	
Báscula.	—	"	1.000 ptas. año	10.579'04
Caseta de 39'90 m. ²	1-1-1960	Comer. Torres	76 ptas. m. ² año	
Báscula.	"	"	1.000 ptas. año	4.039'24
Anuncio de 5 m. ²	7-2-1964	SUDECA	60 " " "	300'00
MUELLE LEVANTE				
3 rótulos de 227'75 m. ²	31-8-1960	Tall. Nautilus	60 ptas. m. ² año	13.665'00
ADOSADO AL ROMPEOLAS				
Rótulo de 2'36 m. ²	12-6-1962	Ramón Maciá	250 " " "	590'00
Anuncio de 1'60 m. ²	9-2-1963	Martín Guerrero	60 " " "	96'00
Carretón bebidas.	21-9-1963	Carmen Castell	300 ptas. mes	3.600'00
Varadero flotante.	4-5-1948	A. Codony	300 ptas, trimes.	1.200'00
Varadero flotante.	12-6-1963	Cristóbal Ricard	300 ptas, trimes.	1.200'00
1 tren atracción turística.	17-4-1964	José Mons	720 ptas. mes	8.640'00
			TOTAL ...	106.206'69
CONCESIONES O AUTORIZACIONES SITUADAS FUERA DE LA ZONA PORTUARIA, ENTRE LOS RIOS LLOBREGAT Y BESOS (Zona Norte)				
Parcela para merendero de 155'55 m. ²	6-5-1941	José Costa	157'50 ptas. año	157'50
" " " de 136'50 m. ²	23-2-1942	M. Rodríguez	136'50 " "	136'50
" " " de 90'00 m. ²	8-10-1941	Esther Zas	90'00 " "	90'00
" " " de 207'00 m. ²	20-2-1942	Pilr Alonso	207'00 " "	207'00
" " " de 90'00 m. ²	21-3-1942	Josefa Vera	90'00 " "	90'00
" " " de 144'00 m. ²	26-7-1941	María Bellido	144'00 " "	144'00

OBJETO DE LA CONCESION	Fecha en que fue concedida	Concesionario	Canon unitario anual	Importe anual Pesetas
Puesto de amarre descarga de petroleros.	O. M. 23-1-62	Catalana Gas y Electricidad	»	—
Parcela de 1.246 m. ² para defensa agua del mar.	O. M. 21-3-50	»	1 ptas. m. ² año	1.246'00
ZONA SUR				
Tubería descarga Butano.	O. M. 4-10-65	BUTANO, S. A.	40 ptas. m. l. año	—
84.000 m. ² parcela en la explanada Sur del Nuevo Contradique.	O. M. 24-2-65	Catalana Gas y Electricidad	10 ptas. m. ² año	420.000'00
			TOTAL ...	422.071'00

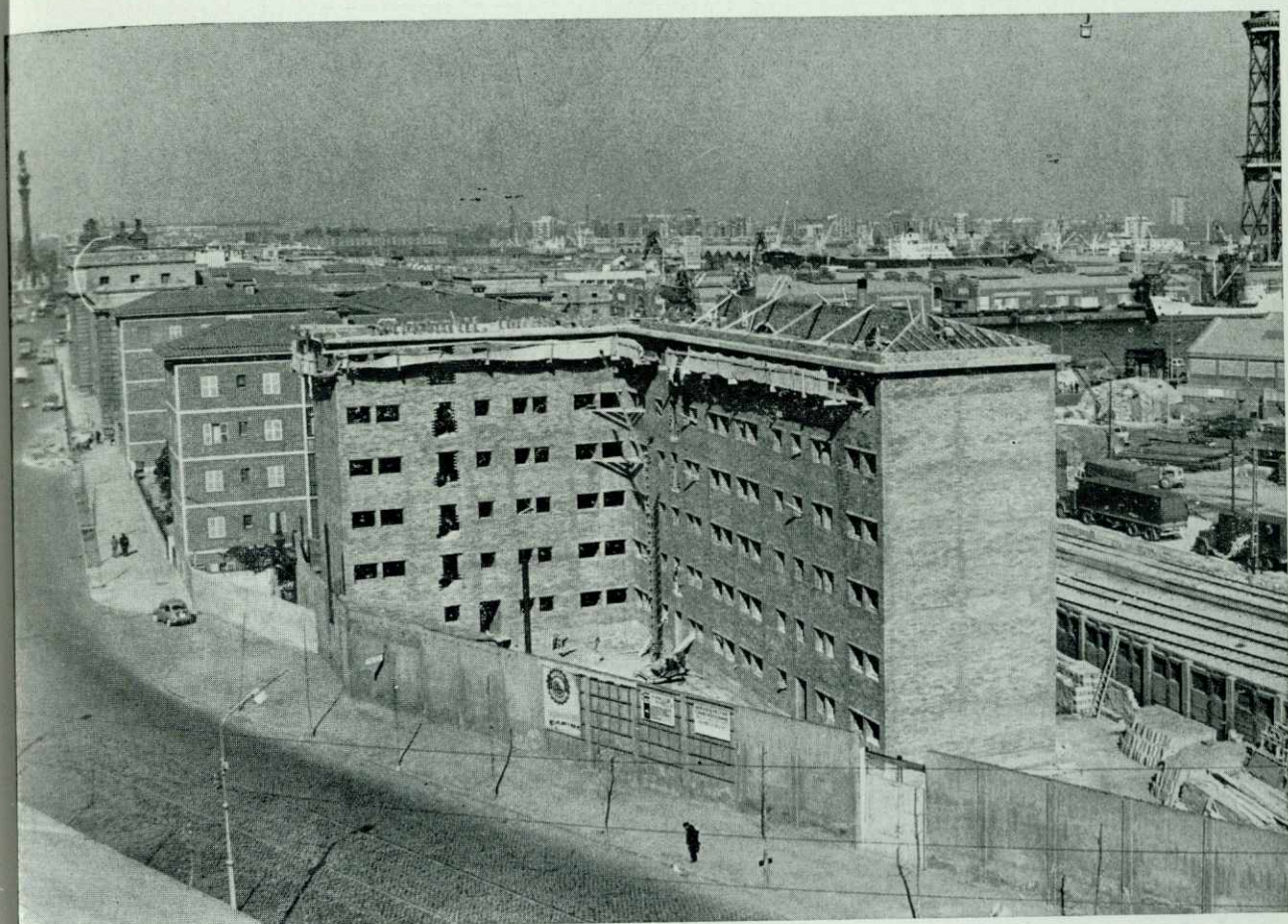
3.2. CONCESIONES OTORGADAS EN EL AÑO 1965

OBJETO DE LA CONCESION	Fecha en que fue concedida	Concesionario	Canon unitario anual	Importe anual Pesetas
MUELLE DE ESPAÑA				
Parcela para edificación de Oficinas de 200 m. ²	O. M. 17-3-65	Com Adm. de Gru. de Puertos	Sin canon	
Parcela para edificación de Oficinas de 200 m. ²	"	Junta Central de Puertos	"	
Parcela de 500 m. ² para embarcadero.	Decreto 13-7-64	Escuela Oficial de Náutica	"	
MUELLE BOSCH Y ALSINA				
10 módulos publicitarios.	J. O. P. 15-9-65	COBEGA, S. A.	1.500 ptas. por módulo y año	15.000'00
43 módulos publicitarios.	"	RADAR, S. A.	1.250 ptas. por módulo y año	53.750'00
PUERTA DE LA PAZ				
Biblioteca móvil.	O. D. 2-6-1965	Ramón Guillén	4.000 ptas. año	4.000'00
ATARAZANAS				
43 m. ² parcela para Bar (Est. Marítima).	O. M. 25-5-65	J. M. ^a Salanova	300 ptas. m. ² año	12.900'00
92 m. ² parcela exterior.	O. D. 1-8-65	"	120 " " "	11.040'00
MUELLE RELOJ				
Parcela de 1.091'40 m. ² para Astilleros.	O. M. 19-2-65	M. y F. Viudes	62 " " "	67.666,80
MUELLE BARCELONA				
Casetas 14 y 15 de 7'10 m. ²	J. O. P. 8-11-65	Marítima del Mediterráneo	280 " " "	1.988'00
Distribuidor tabaco.	J. O. P. 3-6-65	Sdad. Anóm. A. Minguell	1.000 otas. año	1.000'00
MUELLE PESCADORES				
Distribuidor de tabaco.	O. D. 16-7-65	Diego Macías	1.000 ptas. año	1.000'00
Lonja de Pescado de 1.500 m. ²	O. M. 14-1-65	Cofr. Pescadores Barcelona	50.000 ptas. año	50.000'00
ESTACION MARITIMA				
3 habitaciones de 65'43 m. ²	Delegación Ministerio 1-4-65	Direc. General de Comercio Exterior (S.O.I.V.R.E.)	300 ptas. m. ² año	19.629'00
Local venta periódicos 6 m. ²	J. O. P. 7-1-65	A. Francás Mas	300 " " "	1.800'00
Local venta de artículos de artesanía de 16,90 m. ²	O. D. G. 17-5-65	J. Odina Amigó	1.000 " " "	16.900'00
Local venta «Souvenirs» de 11'20 m. ²	O. D. G. 20-10-65	M. Navarro P.	705 " " "	7.896'00
MUELLE SAN BELTRAN				
1 tanque para cut-back.	O. M. 12-1-65	P.R.O.A.S.	56 " " "	—
Estación receptora de grasas, etc.	O. M. 25-5-65	DEMAGRISA	120 " " "	300.012'00
Parcela de 2.500'10 m. ²	"	"	60 " " "	66.600'00
Parcela de 1.110'00 m. ²	J. O. P. 7-10-65	RENAEX, S. L.	280 " " "	4.480'00
Caseta n.º 22 de 16 m. ²	O. Director 18-2	Mateu y Mateu	25 ptas. día	9.125'00
Caseta metálica de 3'30 m. ²				
MUELLE PONIENTE				
Tienda venta «Souvenirs», 5'60 m. ²	O. D. G. 19-7-65	T. Torre-Marín	7.000 ptas. m. ² y año	39.200'00
Tienda venta periódicos 4'5 m. ²	"	Franc. Carrera	500 ptas. m. ² año	2.250'00
Bar de 132 m. ²	"	Jaime Balasch	251 " " "	33.132'00

OBJETO DE LA CONCESION	Fecha en que fue concedida	Concesionario	Canon unitario anual	Importe anual Pesetas
Caseta n.º 2 de 17'50 m. ²	J. O. P. 7-10-65	CEOSA	200 » » »	3.500'00
» n.º 4 de 31'00 m. ²	»	Agrup. Transp. Pescado	200 » » »	6.200'00
» n.º 5 de 28'50 m. ²	»	Agustín Solé	200 » » »	5.700'00
» n.º 3 de 17'50 m. ²	»	Trans. Coral	200 » » »	3.500'00
» n.º 1 de 23'50 m. ²	»	Trans. Ochoa	200 » » »	4.700'00
MUELLE CONTRADIQUE				
Parcela para ampliación de concesión.	O. M. 31-7-65	Minas Potasa de Suria	Escalonado	256.200'00
Parcela para líquidos de 1.760 m. ²	Delegación Ministerio 30-3-65	QUIMIDROGA	120 ptas. m. ² año	27.840'00
» Tuberías 375 m. ²		»		
ADOSADOS AL ROMPEOLAS				
Comedor Portuario de 116 m. ²	O. M. 8-2-65	Carmen Castells	240 » » »	1.027.008'80
			TOTAL ...	1.027.008'80

RESUMEN

Concesiones de O. M. anteriores a 1965	14.552.137'52
Concesiones de Junta en Tinglados y Casetas	3.296.596'94
Concesiones de Junta de Quioscos bebidas	232.660'24
Concesiones de Junta, Varios	106.206'69
Concesiones y autorizaciones, situadas fuera de la Zona Portuaria entre los ríos Besós y Llobregat	442.071'00
Concesiones de O. M. y Junta otorgadas en 1965	1.027.008'80
SUMA TOTAL	19.635.681'19



Construcción de 36 nuevas viviendas para personal obrero, junto a las 50 ya existentes

4.2. BUQUES

4.2.1. BUQUES MERCANTES ENTRADOS EN EL AÑO

4.2.1.1. Distribución por clases de navegación y tonelaje

Clase de navegación	MERCANTES A VAPOR O MOTONAVES						VELEROS	
	Totales en el año	T.<2.000	2.000<T. T.<5.000	5.000<T. T.<7.000	7.000<T. T.<10.000	T.<10.000		
CABOTAJE	N.º	3.778	1.207	757	438	194	21	1.161
	T.R.B.	7.222.390	549.691	2.250.431	2.445.820	1.495.917	319.372	161.159
GRAN CABOTAJE	N.º	677	528	124	7	3	15	
	T.R.B.	1.102.643	427.311	382.114	41.657	27.638	223.923	
ALTURA	N.º	166	5	51	57	23	30	
	T.R.B.	1.188.407	7.974	210.324	346.833	191.802	431.474	
TOTAL NACIONALES	N.º	4.621	1.740	932	502	220	66	1.161
	T.R.B.	9.513.440	984.976	2.842.869	2.834.310	1.715.357	974.769	161.159
GRAN CABOTAJE	N.º	1.597	1.159	304	30	65	39	
	T.R.B.	3.215.116	1 010.688	856.625	184.595	542.552	620.656	
ALTURA	N.º	1.077	27	215	149	371	315	
	T.R.B.	9.742.205	43.657	767.036	922.457	3.098.519	4.910.536	
TOTAL EXTRANJEROS	N.º	2.674	1.186	519	179	436	354	
	T.R.B.	12.957.321	1.054.345	1.623.661	1.107.052	3.641.071	5.531.192	
CABOTAJE	N.º	3.778	1.207	757	438	194	21	1.161
	T.R.B.	7.222.390	549.691	2.250.431	2.445.820	1.495.917	319.372	161.159
GRAN CABOTAJE	N.º	2 274	1.687	428	37	68	54	
	T.R.B.	4.317.759	1.437.999	1.238.739	226.252	570.190	844.579	
ALTURA	N.º	1.243	32	266	206	394	345	
	T.R.B.	10.930.612	51.631	977.360	1.269.290	3.290.321	5.342.010	
TOTALES	N.º	7.295	2.926	1.451	681	656	420	1.161
	T.R.B.	22.470.761	2.039.321	4.466.530	3.941.362	5.356.428	6.505.961	161.159

Banderas	N.º de buques	T. R. B.	Banderas	N.º de buques	T. R. B.
ESPAÑA	4.621	9.515.451	ISRAEL	78	487.685
ARABIA SAUDITA	1	2.034	ITALIA	586	3.635.621
ALEMANIA	246	452.332	JAPON	27	224.573
ARGELIA	1	3.219	LIBANO	12	58.419
ARGENTINA	40	402.770	LIBERIA	40	253.332
BRASIL	5	27.023	MARRUECOS	4	18.344
BELGICA	33	53.041	MEJICO	1	6.205
BULGARIA	4	20.391	NORUEGA	132	605.301
CANADA	1	2.945	PANAMA	72	197.436
CUBA	20	80.482	PAKISTAN	1	9.032
DINAMARCA	100	250.768	POLONIA	27	112.936
EGIPTO	3	10.406	RUMANIA	1	1.629
EE. UU.	154	1.443.261	SUECIA	118	445.845
FINLANDIA	36	120.242	SUIZA	32	113.103
FRANCIA	136	760.791	TURQUIA	55	416.314
GRAN BRETAÑA	194	1.282.368	URUGUAY	1	7.259
GRECIA	114	399.654	YUGOESLAVIA	12	78.686
HOLANDA	378	953.540	VENEZUELA	10	1.075
INDIA	1	7.165			
IRAK	1	9.183	TOTALES	7.295	22.470.761

4.2.1 3. Distribución por tipos de buques

Tipos de buques		Nacionales	Extranjeros	TOTALES
TANQUES	Número	300	174	474
	T. R. B.	1.704.689	541.363	2.246.052
CARGA	Número	3.477	2.162	5.539
	T. R. B.	3.561.176	7.543.401	11.104.577
MIXTOS	Número	9	17	26
	T. R. B.	35.288	177.414	212.702
PASAJE	Número	844	312	1.156
	T. R. B.	4.214.298	4.693.132	8.907.430
TOTALES	Número	4.621	2.665	7.295
	T. R. B.	9.515.451	12.955.310	22.470.761

5.2.2. BUQUES DE GUERRA ENTRADOS EN EL AÑO

Buques	Totales	Nacionales	Extranjeros
Número	116	15	101
Toneladas de desplazamiento	426.609	9.374	417.231

4.2.3. EMBARCACIONES DE PESCA

Embarcaciones	Total	Altura	Bajura
<u>Matriculadas en 31 de diciembre</u>			
Número	314	—	314
T. R. B.	2 204	—	2.204
<u>Con base en el puerto</u>			
Número	293	—	293
T. R. B.	1.911	—	1.911

4.2.4. EMBARCACIONES DE RECREO

Matriculadas en 31 de Diciembre:Número: 471T. R. B. 1 717

4.3 MERCANCIAS

4.3.1. DESCARGADAS EN EL AÑO

4.3.1.1. Descargadas por muelles e instalaciones del servicio (1)

Mercancías	Total		Cabotaje	G. Cabotaje	Altura
	(Tm.)	%	(Tm.)	(Tm.)	(Tm.)
<u>Total cargadas</u> Toneladas %	5.798.885	100'0	2.836.580 48'9	1.914.105 33	1.048.200 18'1
<u>Flúidos por instalación especial</u> TOTAL	2.110.536	36'4	1.660.671	335.394	114.471
Fuel-oil	1.074.401	18'5	874.062	162.997	37.342
Gas-oil	235.521	4'1	233.615	—	1.906
Gasolina	350.566	6'0	332.227	8.841	9.498
Grasas industriales	72.833	1'3	25.868	8.703	38.262
Grasas comestibles	14.073	0'2	542	354	13.177
Butano	112.896	1'9	18.820	94.076	—
Productos inflamables	67.784	1'2	5.128	48.370	14.286
Acido sulfúrico	19.590	0'3	9.678	9.912	—
Asfaltos	66.817	1'2	66.688	129	—
Petróleo crudo	96.055	1'7	94.043	2.012	—
<u>Graneles sólidos sin instalación especial</u> TOTAL	0				
Carbones	0				
Potasa					
Abonos					
Piritas y piritas quemadas					
Otros minerales					
Minerales de hierro					
Tierras industriales					
Bauxita					
Cereales					
Sal					
<u>Graneles sólidos por instalación especial</u> TOTAL	1.732.564	29'9	709.272	572.542	450.750
Carbones	690.996	12'0	402.102	169.603	119.291
Potasa	—	—	—	—	—
Abonos	83.178	1'4	7.628	75.550	—
Piritas y piritas quemadas	96.321	1'7	96.321	—	—
Otros minerales	334.947	5'8	52.672	264.513	17.762
Minerales de hierro	37.722	0'6	35.092	2.630	—
Tierras industriales	27.044	0'5	25.989	—	1.055
Bauxita	5.263	0'1	—	5.263	—
Cereales	368.455	6'3	830	54.983	312.642
Sal	88.638	1'5	88.638	—	—

(1) Sin incluir pesca ni tráfico local o de bahía.

MERCANCIAS	Total		Cabotaje (Tm.)	G. Cabotaje (Tm.)	Altura (Tm.)
	(Tm.)	%			
<u>Mercancía general diversa</u>					
TOTAL	1.955.785	33'7	466.637	1.006.169	483.004
Frutas y legumbres frescas	167.160	2'9	93.619	48.782	24.759
Café, té y especies	22.359	0'4	2.820	697	18.842
Azúcar	69.642	1'2	682	3.720	65.240
Cacao	6.609	0'1	6.535	9	65
Conservas	5.858	0'1	1.047	270	4.541
Cemento, cal y yeso	207.240	3'6	2.755	204.224	261
Productos químicos	125.341	2'2	9.552	88.634	27.155
Abonos	15.341	0'3	1.423	13.084	834
Cueros	41.575	0'7	1.090	3.115	37.370
Madera escuadrada	111.630	1'9	12.446	86.850	12.354
Madera en troncos	20.749	0'3	11.570	422	8.757
Madera en rollizos	19.938	0'3	17.351	1.088	1.499
Papel	28.974	0'5	1.848	26.923	203
Pasta para papel	45.585	0'8	1.590	34.083	9.912
Algodón	32.978	0'6	987	13.108	18.883
Otras fibras textiles	30.626	0'5	450	16.132	14.044
Tejidos e hilados	3.229	0'05	969	1.648	612
Hierro, chatarra y aceros	535.290	9'2	177.996	317.252	40.042
Cobre	15.956	0'3	294	8.844	6.818
Aluminio	9.613	0'2	874	2.890	5.849
Zinc	453	0'007	17	286	150
Automóviles, camiones y tractores	5.500	0'1	355	4.000	1.145
Otra maquinaria	53.896	0'9	5.661	36.303	11.932
Piensos	78.471	1'3	4.743	19.088	54.640
Grasas comestibles	2.415	0'043	1.483	246	686
Queso	4.144	0'1	3.141	993	10
Harinas	3.799	0'1	223	2.209	1.367
Caucho	29.696	0'5	280	8.295	21.121
Copra	10.820	0'2	17	292	10.516
Yuca	9.926	0'2	4.158	—	5.768
Sisal, abacá y rafia	17.553	0'3	46	1.254	16.253
Sosa	46.018	0'8	45.026	975	17
Tabaco	5.279	0'1	5.101	69	109
Varios	154.003	2'6	50.334	58.752	44.917
Amianto	18.121	0'3	154	1.632	16.335

432.1. Descargadas por muelles e instalaciones de particulares (1)

Mercancías	Total		Cabotaje	G. Cabotaje	Altura
	(Tm.)	%	(Tm.)	(Tm.)	(Tm.)
<u>Total descargadas</u> Toneladas %	0'00	100'0	0'00	0'00	0'00
<u>Flúidos por instalación especial</u> TOTAL					
Fuel-oil Gas-oil Otros combustibles Grasas diversas Betunes y derivados					
<u>Graneles sólidos por instalación especial</u> TOTAL					
Carbones Minerales de hierro Otros minerales Piritas y piritas quemadas Abonos de todas clases Cereales y harinas Sal					
<u>Graneles sólidos sin instalación especial</u> TOTAL					
Carbones Minerales de hierro Otros minerales Piritas y piritas quemadas Abonos Cereales y harinas Sal Varios					
<u>Mercancía general diversa</u> TOTAL					
Maderas Frutas, hortalizas, legumbres Hierro, acero, chatarra Varios					

(1) Sin incluir pesca ni tráfico local o de ría.

MERCANCIAS	Total		Cabotaje	G. Cabotaje	Altura
	(Tm.)	%	(Tm.)	(Tm.)	(Tm.)
Mercancía general diversa					
TOTAL	422.829	46'57	301.675	56.300	64.854
Frutas y legumbres frescas	14.068	1'55	11.610	844	1.614
Café, té y especias	1.805	0'20	1.805	—	—
Azúcar	139	0'02	139	—	—
Cacao	—	—	—	—	—
Conservas	1.897	0'21	1.496	—	401
Cemento, cal y yeso	14.713	1'63	14.312	200	201
Productos químicos	25.271	2'78	5.881	12.684	6.702
Abonos	6.941	0'76	6.239	548	154
Cueros	3.421	0'38	1.749	1.148	524
Madera escuadrada	10.936	1'20	9.977	657	302
Madera en troncos	1.823	0'20	1.823	—	—
Madera en rollizos	349	0'04	249	—	100
Papel	8.743	0'96	7.619	302	822
Pasta para papel	111	0'018	111	—	—
Algodón	2.787	0'30	793	941	1.053
Otras fibras textiles	4.380	0'48	155	3.068	1.157
Tejidos e hilados	26.762	2'96	8.943	10.181	7.638
Hierro, chatarra y aceros	34.386	3'79	31.156	863	2.367
Cobre	489	0'05	399	90	—
Aluminio	227	0'03	90	37	100
Zinc	27	0'002	—	27	—
Automóviles, camiones y tractores	12.167	1'34	6.993	1.062	4.112
Otra maquinaria	39.811	4'38	21.655	6.567	11.589
Piensos	14.983	1'65	13.748	798	437
Grasas comestibles	5.547	0'61	4.115	461	971
Queso	746	0'08	746	—	—
Harinas	11.528	1'27	11.528	—	—
Caucho	663	0'07	663	—	—
Copra	—	—	—	—	—
Yuca	—	—	—	—	—
Sisal, abacá y rafia	724	0'08	140	584	—
Sosa	366	0'04	366	—	—
Tabaco	522	0'06	522	—	—
Varios	176.493	19'44	136.653	15.238	24.602
Amianto	—	—	—	—	—

4.3.2.2. Cargadas por muelles e instalaciones de particulares

Mercancías	Total		Cabotaje	G. Cabotaje	Altura
	(Tm.)	%	(Tm.)	(Tm.)	(Tm.)
<u>Total cargadas</u> Toneladas %	0'00	100'0	0'00	0'00	0'00
<u>Flúidos por instalación especial</u> TOTAL					
Fuel-oil Gas-oil Otros combustibles Grasas diversas Betunes y derivados					
<u>Graneles sólidos por instalación especial</u> TOTAL					
Carbones Minerales de hierro Otros minerales Piritas y piritas quemadas Abonos de todas clases Cereales y harinas Sal					
<u>Graneles sólidos sin instalación especial</u> TOTAL					
Carbones Minerales de hierro Otros minerales Piritas y piritas quemadas Abonos Cereales y harinas Sal Varios					
<u>Mercancía general diversa</u> TOTAL					
Maderas Frutas, hortalizas, legumbres Hierro, acero, chatarra Varios					

4.3.3. MERCANCIAS TOTALES CARGADAS Y DESCARGADAS

4.3.3.1. Clasificación por mercancías y clase de navegación (1)

Mercancías	Total		Cabotaje	G. Cabotaje	Altura
	(Tm.)	%	(Tm.)	(Tm.)	(Tm.)
Total cargadas y descargadas	Toneladas 6.706.772	% 100'0	3.284.321 49	2.270.267 33'8	1.152.184 17'2
<u>Flúidos por instalación especial</u> TOTAL	2.129.769	31'7	1.679.801	335.497	114.471
Fuel-oil	1.075.942	16'0	875.603	162.997	37.342
Gas-oil	235.521	3'5	233.615	—	1.906
Gasolina	361.656	5'4	343.317	8.841	9.498
Grasas industriales	74.862	1'1	27.797	8.703	38.262
Grasas comestibles	14.866	0'2	1.335	354	13.177
Butano	113.281	1'7	19.205	94.076	—
Productos inflamables	68.229	1'0	5.573	48.370	14.286
Acido sulfúrico	21.108	0'3	11.196	9.912	—
Asfaltos	67.285	1'0	67.156	129	—
Petróleo crudo	97.019	1'5	95.007	2.012	—
<u>Graneles sólidos por instalación especial</u> TOTAL	293.540	4'4	71.290	192.618	29.632
Carbones	293.540	4'4	71.290	192.618	29.632
Potasa	—	—	—	—	—
Abonos	—	—	—	—	—
Piritas y piritas quemadas	—	—	—	—	—
Otros minerales	—	—	—	—	—
Minerales de hierro	—	—	—	—	—
Tierras industriales	—	—	—	—	—
Bauxita	—	—	—	—	—
Cereales	—	—	—	—	—
Sal	—	—	—	—	—
<u>Graneles sólidos sin instalación especial</u> TOTAL	1.904.849	28'4	764.928	679.683	460.238
Carbones	696.062	10'4	407.168	169.603	119.291
Potasa	—	—	—	—	—
Abonos	142.761	2'1	46.886	87.079	8.796
Piritas y piritas quemadas	176.453	2'7	96.321	80.132	—
Otros minerales	351.037	5'2	57.193	275.696	18.148
Minerales de hierro	38.117	0'6	35.181	2.630	306
Tierras industriales	34.461	0'5	29.109	4.297	1.055
Bauxita	5.263	0'1	—	5.263	—
Cereales	371.529	5'5	3.094	54.983	312.642
Sal	89.156	1'3	89.156	—	—

1) Sin incluir pesca ni tráfico local o de bahía.

MERCANCIAS	Total		Cabotaje	G. Cabotaje	Altura
	(Tm.)	%	(Tm.)	(Tm.)	(Tm.)
Mercancía general diversa					
TOTAL	2.378.614	35'5	768.302	1.062.469	547.843
Frutas y legumbres frescas	181.228	2'7	105.229	49.626	26.373
Café, té y especias	24.164	0'4	4.625	697	18.842
Azúcar	69.781	1'0	821	3.720	65.240
Cacao	6.609	0'1	6.535	9	65
Conservas	7.755	0'1	2.543	270	5.842
Cemento, cal y yeso	221.953	3'3	17.067	204.424	462
Productos químicos	150.612	2'2	15.433	101.318	33.857
Abonos	22.282	0'3	7.662	13.632	988
Cueros	44.996	0'8	2.839	4.263	37.894
Madera escuadrada	122.586	1'8	22.423	87.507	12.656
Madera en troncos	22.617	0'3	13.393	422	8.757
Madera en rollizos	20.287	0'3	17.600	1.088	1.599
Papel	37.717	0'6	9.467	27.225	1.025
Pasta para papel	45.696	0'7	1.701	34.083	9.912
Algodón	35.765	0'5	1.780	14.049	19.936
Otras fibras textiles	35.006	0'4	605	19.200	15.201
Tejidos e hilados	29.991	0'5	9.912	11.829	8.250
Hierro, chatarra y aceros	569.676	8'5	209.152	318.115	42.409
Cobre	16.445	0'2	693	8.934	6.818
Aluminio	9.840	0'12	964	2.927	5.949
Zinc	480	0'007	17	313	150
Automóviles, camiones y tractores	17.667	0'3	7.348	5.062	5.257
Otra maquinaria	93.707	1'4	27.316	42.870	23.521
Piensos	93.454	1'4	18.491	19.886	55.077
Grasas comestibles	7.962	0'1	5.598	707	1.657
Queso	4.890	0'073	3.887	993	10
Harinas	15.327	0'2	11.751	2.209	1.367
Caucho	30.359	0'5	943	8.295	21.121
Copra	10.825	0'2	17	292	10.516
Yuca	9.926	0'1	4.158	—	5.768
Sisal, abacá y rafia	18.277	0'3	186	1.838	16.253
Sosa	46.384	0'7	45.392	975	17
Tabaco	5.801	0'1	5.623	69	109
Varios	330.496	5'0	186.977	73.990	69.519
Amianto	18.101	0'3	154	1.632	16.320

4.3.3.2. Clasificación por nacionalidad y tonelaje

NACIONES	Desembarcadas Tm.	Embarcadas Tm.	Totales Tm.
España	2.836.580	447.741	3.284.321
Alemania	112.320	46.338	158.658
Australia	29.941	373	30.314
Arabia Saudita	512	59	571
Angola	8.505	67	8.572
Argelia	27.954	2.385	30.339
Argentina	114.401	2.140	116.541
Bélgica	146.084	13.267	159.351
Bulgaria	11.554	—	11.554
Birmania	1.964	734	2.698
Borneo	2.273	6	2.279
Brasil	12.827	932	13.759
Colombia	10.793	3.067	13.860
Canadá	95.919	2.204	98.123
Costa Rica	10	133	143
Cuba	78.131	8.340	86.471
Chile	976	6.495	7.471
Camboya	—	5	5
Ceilán	2.883	10	2.893
China	2.749	1.309	4.058
Chipre	1.763	33	1.796
Camerum	1.261	3	1.264
Congo	2.244	53	2.297
Costa de Oro	61	41	102
Dinamarca	14.333	700	15.033
Ecuador	1.105	432	1.537
Egipto	30.724	5.345	36.069
Eritrea	—	58	58
EE. UU.	414.354	50.142	464.496
Filipinas	5.864	2.074	7.938
Finlandia	24.365	6.270	30.635
Francia	207.224	15.424	222.648
Gran Bretaña	109.944	50.661	160.605
Grecia	74.882	2.139	77.021
Gaboon	—	3	3
Guinea	—	94	94
Guatemala	1.703	318	2.021
Honduras	448	52	500
Hadramán	2.064	—	2.064
Holanda	157.181	66.206	223.387
Irlanda	204	2.259	2.463
Islandia	783	2	785
Italia	317.951	42.984	360.935
India	9.873	1.069	10.942
Irán	—	6	6
Irak	6.013	68	6.081
Israel	30.664	508	31.172
Japón	9.321	3.823	13.144
Kenia	3.131	49	3.180
Líbano	16.925	3.995	20.920
Liberia	—	28	28
Libia	458	388	846
Madagascar	1.417	—	1.417
Marruecos	159.794	2.746	162.540
Mozambique	251	—	251
Méjico	6.484	2.858	9.342
Nueva Zelanda	3.910	—	3.910
Noruega	16.719	55.141	71.860
Nicaragua	—	53	53
Nigeria	6.178	90	6.268
Pakistán	4.754	386	5.140
Panamá	10	215	225
Perú	—	547	547
Puerto Rico	200	4.028	4.228

NACIONES	Desembarcadas Tm.	Embarcadas Tm.	Totales Tm.
Polonia	151.836	980	152.816
Portugal	4.115	28.985	33.100
Rumania	47.637	203	47.840
Rusia	89.651	137	89.788
Siam	1.939	440	2.379
Singapur	6.264	222	6.486
Siria	6.966	805	7.771
Sumatra	865	—	865
Senegal	—	110	110
Somalia	544	72	616
Sudán	3.687	18	3.705
Suecia	109.545	5.994	115.539
Suiza	2.170	—	2.170
Tanganica	5.654	—	5.654
Túnez	13.075	38	13.113
Turquía	24.034	1.987	26.021
Uruguay	3.174	1.117	4.291
Unión Sudafricana	146.617	4.843	151.460
Venezuela	38.051	4.603	46.654
Yugoslavia	2.156	48	2.204
SUMAS	5.798.885	907.887	6.706.772

4.3.3.3. CLASIFICACION SEGUN TARIFAS DE SERVICIO INDIRECTO

TARIFAS	CABOTAJE		G. CABOTAJE		ALTURA		TOTALES
	Embarque	Desembarque	Embarque	Desembarque	Embarque	Desembarque	
TARIFA III							
Partida 1	3.120	25.989	4.297	—	—	1.055	
» 2	22.057	653.829	80.332	417.313	607	129.808	
» 3	126.764	21.497	205.352	175.484	38.884	13.188	
» 4	64.475	379.061	13.688	705.885	4.804	466.146	
» 5	4.209	35.238	1.615	131.907	1.454	117.116	
» 6	37.624	56.289	17.830	199.773	10.276	173.490	
» 7	22.318	8.761	6.567	46.295	11.589	50.895	
» 8	142.026	48.720	15.950	60.005	26.624	43.427	
» 9	9.465	6.070	10.181	69	7.638	109	
» 10	1.620	521	350	3.395	2.108	4.220	
TOTAL TARIFA III ...	433.678	1.235.975	356.162	1.740.126	103.984	999.454	4.869.379
TARIFA V							
Grupo A	—	—	—	—	—	—	
» B	—	—	—	—	—	—	
» C	468	66.688	—	129	—	—	67.285
TOTAL TARIFA V ...	468	66.688	—	129	—	—	67.285
OTRAS TARIFAS							
Impuestos transporte ...	—	—	—	—	—	—	—
Libre	80	120	230	850	810	1.230	3.320
C.A.M.P.S.A.	13.595	1.533.917	—	173.850	—	48.746	1.770.108

4.4. TRAFICO LOCAL O DE RIA

MUELLES	TONELADAS		
	Totales	Cargadas	Descargadas
Por muelles o instalaciones del servicio	—	—	—
» » » » de particulares	—	—	—
TOTALES	—	—	—

4.5. AVITUALLAMIENTO

AVITUALLAMIENTO	TONELADAS
Carbón	461
Combustible líquido	80.200
Agua	167.962
Hielo	2.661
Varios	—
TOTALES	251.284

4.6. PESCA

Clase de pesca	Peso Kg.	Valor en la venta Pesetas
Moluscos	102.660	1.939.115'—
Crustáceos	122.355	2.423.895'—
Peces	5.743.536	116.853.172'—
TOTAL PESCA.	5.968.551	121.216.182'—

4.7. RESUMEN GENERAL DEL TRAFICO MARITIMO

CLASE DE TRAFICO	TONELADAS		
	Totales	Cargadas	Descargadas
Mercancías en cabotaje, gran cabotaje y altura	6.706.772	907.887	5.798.885
Tráfico local o de ría	—	—	—
Avituallamiento	251.284	251.284	—
Pesca (incluido bacalao)	5.971	—	5.971
TOTALES	6.964.027	1.159.171	5.804.856

4.8. TRAFICO TERRESTRE

Medio de transporte utilizado para entrada o salida de la zona del servicio del Puerto	TONELADAS		
	Totales	Descargadas de barco	Cargadas en barco
Ferrocarril	38.283	31.406	7.877
Carretera	6.828.144	5.703.840	1.123.304
Oleoducto	—	—	—
Teleférico	—	—	—
Gabarras, barcazas	—	—	—
Directo	97.600	69.610	27.990
TOTALES	6.964.027	5.804.856	1.159.171

4.9 UTILIZACION DEL PUERTO

4.9.1. DARSENAS	Número de barcos fondeados	3
	T. R.B. de barcos fondeados	23.206
	T. R.B. — día de fondeo	23.206
4.9.2. AMARRES DE PUNTA	Número de barcos amarrados	18
	T. R. B. de barcos amarrados	46.570
	T. R. B. — día de barcos amarrados	179.322
4.9.3. ATRAQUES	Número de barcos atracados	7,295
	Metros lineales de atraque (suma de esloras)	600.645
	Metros lineales — día de atraque	1.761.304
4.9.4. OCUPACION DE SUPERFICIES		

Z O N A S	Descubiertas (m. ² día)	Cubiertas y abiertas (m. ² día)	Cerradas (m. ² día)
Zonas muelles	25.774.796	—	13.566.442
Otras zonas	—	—	—
TOTALES	25.774.796	—	13.566.442

4.9.5. GRUAS COMERCIALES

G r ú a s	Con gancho o cuchara (l)	
	Horas	Toneladas
<u>Fijas o sobre vías</u>		
En carga o descarga de barcos	126.277	—
En removido y levante		
TOTALES	126.277	—
<u>Sobre neumáticos</u>		
En carga o descarga de barcos		
En removido y levante	2.975	—
TOTALES	2.975	—

4.9.6	CARRETILLAS Transportadoras — horas; elevadoras — horas; remolques — horas (no hay).
4.9.7	CINTAS TRANSPORTADORAS — horas (no hay).
4.9.8	PALAS CARGADORAS — horas (no hay).
4.9.9	TRACCION DE MANIOBRAS — Locomotoras — horas; — tractores; horas (no hay).
4.9.10	VAGONES — Número de vagones transportados 79.550.
4.9.11	CAMIONES
4.9.12	BASCULAS — Número de pesadas 192.048; toneladas 1.555.588.
4.9.13	GRUAS FLOTANTES — Número de servicios 1.000; número de horas 4.466.
4.9.14	REMOLCADORES — Número de servicios 4.002; número de horas 4.073.
4.9.15	VARADEROS — Número de varadas 761; toneladas varadas 20.047.

5. OBRAS Y PROYECTOS

5.1. OBRAS EN EJECUCION O TERMINADAS EN EL AÑO

Fondos	Nombre de la obra	Presupuesto aprobado líquido Pesetas	Certificado al origen Pesetas	Certificado en el año Pesetas	Situación
N.º económico 611	Suministro y montaje de dos pasarelas móviles con destino a la Estación Marítima.	1.986.912'97	1.523.786'80	463.126'17	Terminada
611	Ampliación de la Estación Marítima del m/ Barcelona (reformado)	51.777.876'88	30.293.886'06	12 983.982'72	En ejecución
611	Pavimentación de un sector del m/ Contradique.	311.596'31	290.916'42	—	Terminada.
611	Edificio complementario para diversos servicios m/ España.	1.657.055'52	1.665.908'53	—	Pend. recepción provisional.
611	Redistribución de las Oficinas de Explotación.	472.798'71	469.773'67	—	Pend. redac. liquidación.
611	Pavimentación de la Zona Oeste del m/ España.	522.465'13	499.198'38	70.900'05	Terminada. Saldo liquidación.
611	Reparación de las Oficinas de la Dirección.	501.849'85	498.654'25	—	Pend. redacción liquidación.
611	Pintado de las grúas tipo Macosa: Núms. 40 al 49.	349.677'00	323.775'00	—	Pend. redacción liquidación.
611	Pintado de las grúas MTM de 7 a 16.	186.557'88	175.998'00	—	Pendiente de recepción def.
611	Casetas adosadas al T. nº 2 de S. Beltrán.	428.039'86	390.146'75	—	Pendiente de recepción def.
611	Rectificación de la calzada del m/ S. Beltrán.	499.272'23	457.086'18	—	Pend. redac. liquidación.
611	Despeje del andén de costa.	528.080'97	499.600'00	—	Pend. recep. definitiva.
611	Agotamientos para las obras de desviación de los cauces de aguas residuales que se vierten en el antepuerto.	521.840'24	453.000'00	68.840'24	Terminada. Saldo liquid.
611	Modificación de 2 grúas Semiport.	546.399'14	498.208'55	—	Pend. redactar liquidación.
331	Modificado del de Reparación de la caldera de respeto n.º 2 del Dique flotante.	413.608'83	376.008'03	37.600'80	Terminada. Saldo liq.

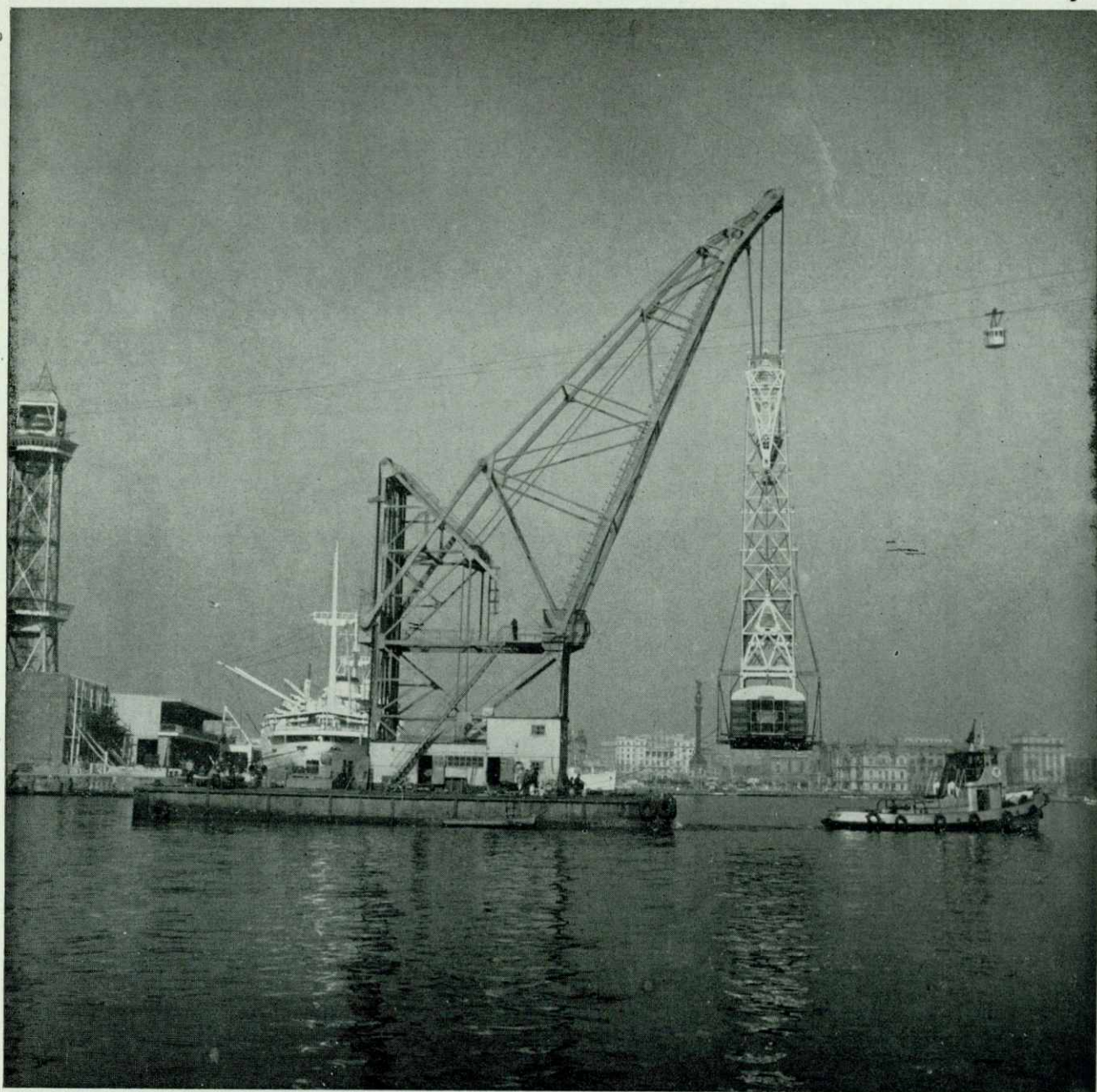
Fondos	Nombre de la obra	Presupuesto aprobado líquido Pesetas	Certificado al origen Pesetas	Certificado en el año Pesetas	Situación
N.º económico 611	Pintado de las grúas B y W n.º 17 al 26.	307.279'50	273.863'25		Pend. recep. refinitiva.
611	Casetas adosadas a los tinglados del m/ Rompeolas.	198.470'10	180.427'36		Pend. redactar liquidación
611	Casetas adosadas a los tinglados del m/ de Levante.	198.470'10	180.427'36	18.042'74	Terminada. Saldo líquido.
611	Casetas adosadas a los tinglados n.º 1 del m/ de San Beltrán.	340.603'30	311.217'26		Pend. recep. definitiva.
331	Modificado de la reparación de la caldera de respeto n.º 1 del Dique flotante y deponente.	545.085'23	495.532'03	49.553'20	Terminada. Saldo liquid.
611	Depósito gas-oil en el m/ Cataluña.	286.134'43	260.122'22	26.012'22	Terminada. Saldo liquid.
611	Bomba y tubería de fuel-oil en el Dique.	434.944'10	395.403'73	39.540'57	Terminada Saldo liquid.
611	Tubería aire comprimido en dársena Dique.	545.705'24	496.095'68		Terminada.
611	Rectificador corriente para la Estación Marítima.	160.380'00	145.800'00		Pend. redactar liquidación.
611	Embarcadero en el Martillo.	540.290'53	491.173'21	49.117'32	Terminada. Saldo liquid.
611	Pavimentación de los triángulos de entrada al m/ San Beltrán.	484.211'80	432.101'88		Pend. redactar liquidación
611	Reparación de la calzada general de los m/ Oriental y Levante.	529.261'13	481.146'48	48.114'65	Terminada. Saldo liquid.
611	Reparación de las pasarelas de la Estación Marítima.	257.048'00	233.680'00		Pend. redactar liquidación.
611	Reparación de una gabarra de 200 Tm.	547.927'18	498.115'62		Pend. redactar liquidación.
611	Habilitación de un local en los Almacenes E. de Comercio.	542.628'30	493.298'45	49.329'85	Terminada. Saldo liquid.

Fondos	Nombre de la obra	Presupuesto aprobado líquido Pesetas	Certificado al origen Pesetas	Certificado en el año Pesetas	Situación
N.º económico 611	Reformado del de pavimentación de la zona de depósito del m/ San Beltrán (1.ª etapa).	528.559'07	466.847'47		Pend. redactar liquidación
611	Reformado del de pavimentación de la zona de depósito intermedia del m/ de San Beltrán.	540.003'87	413.271'51		Terminada. Saldo liquid.
611	Alumbrado zona Oeste del m/ España.	543.979'48	494.526'80	49.452'68	Pend. recepción definitiva
611	Reparación de las fachadas de los almacenes de la J.O.P.	499.876'02	436.789'06		Terminada. Saldo liquid.
611	Vías y líneas eléctricas para grúas en el testero del m/ España.	531.030'67	482.755'15	48.275'52	Terminada. Saldo liquid.
611	Adquisición de un motorcompresor portátil.	386.500'00	347.850'00	38.650'00	Pend. recepción provisional.
611	Agotamiento para las obras de desviación de los cauces de aguas residuales que se vierten en el Antepuerto. Segunda etapa.	499.270'20	250.000'18		En ejecución
611	Despeje del contradique (reformado).	1.887.859'29	932.568'34	955.290'94	Terminada.
611	Red de agua dulce en el m/ Rompeolas.	1.294.500'00	1.189.171'01	85.328'99	Terminada.
611	Vías y líneas eléctricas para grúas en el m/ Poniente Sur.	5.675.851'00	5.264.667'97	279.512'73	Terminada.
611	Pavimentación de la zona de Servicio del Dique y habilitación del muelle de armamento.	11.455.550'50	4.499.999'47	2.538.299'83	En ejecución
611	Vías y líneas eléctricas para grúas en el m/ Rompeolas.	5.190.760'00	3.861.286'28	649.424'80	Terminada.
611	Vías y líneas eléctricas para grúas en el m/ de Costa.	3.709.621'96	2.392.688'94	1.196.273'42	Terminada.
611	Alumbrado en el camino de acceso del m/ Rompeolas.	1.314.042'12	1.194.583'75		Pendiente recepción def.
611	Reformado y refuerzo de la estructura y renovación de elementos de la 3.ª Sección del Dique flotante y dependiente.	11.450.868'07	Letra C. 11.317.577'05 Concepto 611		Pendiente de redactar liquid.

Fondos	Nombre de la obra	Presupuesto aprobado líquido Pesetas	Certificado al origen Pesetas	Certificado en el año Pesetas	Situación
N.º económico 611	Sustitución de varios cambios de vías.	490.980'00	441.882'00	49.098'00	Terminada.
611	Parque de maderas en el m/ Rompeolas.	3.576.809'02	2.334.772'41	1.203.449'89	Terminada.
611	2.º Reformado: Nueva prolongación del Dique del Este y nuevo Contradique.	441.267.209'63	256.245.879'18		En ejecución
611	Suministro de dos grúas flotantes de una potencia de elevación de 80 Tm. cada una.	24.866.722'17	21.536.933'29	2.560.937'51	Terminada.
611	Pavimentación del muelle Rompeolas. Segunda etapa.	10.568.091'21	3.294.683'18	6.713.019'71	En ejecución
611	Pavimentación calzadas comerciales m/ Barcelona.	4.200.000'00	1.004.397'49	1.320.074'97	Terminada.
611	Reconstrucción de la cubierta del tinglado número 1 del muelle Poniente.	6.153.275'63	1.519.746'99	4.633.529'64	Terminada.
611	Reformado del de Modificado del de tinglado n.º 2 del m/ Poniente y tinglado en la parte posterior del m/ San Beltrán.	45.363.267'43	4.032.827'11	24.452.428'27	En ejecución
611	Modernización de los tinglados 1 y 2 del m/ Barceloneta.	11.848.698'75	227.044'22	11.079.391'94	Terminada.
611	Pavimentación de la zona de maniobra del m/ Costa.	6.300.000'00	648.289'85	2.633.588'50	En ejecución
611	Habilitación de la Estación Marítima de Mallorca.	14.834.438'20	1.834.572'79	9.999.865'15	»
611	Accesos al m/ de Poniente.	14.825.000'00	1.677.172'65	10.126.945'06	»
611	Tinglados S. 1 y S. 2 en m/ Poniente Sur.	20.035.403'65	3.495.186'08	8.774.010'28	»
611	Pavimentación de la Puerta de la Paz.	1.953.679'61	953.567'96	1.000.111'65	Terminada.
611	Vías férreas en el muelle Contradique.	21.252.747'08	998.000'00	13.908.879'33	En ejecución
611	Suministro y montaje de 4 grúas pórtico de doble gálibo de 8-10 Tm. para el m/ Adosado al Rompeolas.	26.261.314'64	11.979.330'40	11.655.852'75	»
611	Adquisición de 16 grúas eléctricas de 6 Tm. para los m/ Poniente y Adosado al Rompeolas.	63.536.000'00	30.060.469'99	24.739.330'00	»

Fondos	Nombre de la obra	Presupuesto aprobado líquido Pesetas	Certificado al origen Pesetas	Certificado en el año Pesetas	Situación
N.º económico 611	Adquisición de una embarcación sin propulsión propia con 2 excavadoras tipo Priestman para dragado.	13.009.690'00	11.708.721'00	1.300.969'00	Terminada.
611	Estación transformadora de energía eléctrica en el Contradique.	499.741'55	170.479'42	257.922'00	Terminada.
611	Adquisición de 3 barrederas mecánicas.	3.522.000'00	3.169.800'00		Pend. recep. definitiva.
611	Reformado del de desviación de los cauces de aguas residuales que se vierten en el Antepuerto. 1.ª etapa.	5.389.828'67	Letra C. 5.159.188'30		En ejecución
611	Habilitación de la calzada posterior del m/ de Costa.	8.385.613'86	0'00	7.777.928'49	»
611	Ampliación del Varadero.	3.904.797'27	0'00	3.162.963'85	»
611	Modificación de la Estación Marítima n.º 5 del m/ de Poniente.	3.557.459'94	0'00	3.557.459'94	Terminada.
611	Servicios sanitarios para la tripulación del Dique.	466.217'11	0'00	466.217'11	Terminada.
611	Ordenación del muelle Bosch y Alsina.	7.278.371'22	0'00	5.438.398'69	En ejecución
611	Reconstrucción de la cubierta del tinglado 1 del m/ de Levante.	1.203.239'25	0'00	1.203.238'25	»
611	Terminación y desviación de la cloaca.	25.846.798'83	0'00	4.247.159'28	»
611	Cierre del puerto pesquero.	1.188.436'60	0'00	1.188.436'60	Terminada.
611	Reconstrucción de cubiertas y alumbrado en los Talleres Generales.	605.020'30	0'00	452.191'25	Terminada.
611	Nuevos carros para el Varadero.	4.998.995'00	0'00	2.170.165'37	En ejecución
611	Cuadros de maniobra eléctrica del Dique.	478.902'55	0'00	478.902'55	Terminada.
611	Modificación de la Estación Marítima de Canarias.	497.446'16	0'00	497.446'16	Terminada.

Fondos	Nombre de la obra	Presupuesto aprobado líquido Pesetas	Certificado al origen Pesetas	Certificado en el año Pesetas	Situación
N.º económico	Red de agua dulce en el m/ España.	1.056.987'21	0'00	1.056.987'21	Terminada.
611	Modificación de la Estación Marítima de Menorca e Ibiza.	496.786'74	0'00	496.786'74	Terminada.
611	Dragado general del puerto.	117.078.043'00	0'00	22.215.924'09	En ejecución
611	Locales para el servicio de grúas.	2.146.145'15	0'00	585.774'10	íd.
611	Cobertizo en el muelle de España.	495.301'46	0'00	457.882'21	íd.
611	Pavimentación y testero m/ España.	1.707.189'35	0'00	1.707.189'35	Terminada.
611	Alumbrado en el muelle Costa.	928.526'72	0'00	600.000'—	En ejecución
611	Modificación del tinglado de Atarazanas.	495.822'64	0'00	91.447'31	íd.
611	Casetas adosadas al tinglado n.º 2 del muelle de Poniente.	1.294.939'07	0'00	86.590'—	íd.
611	Edificio para talleres y comedor para personal en el muelle Cataluña.	9.080.424'79	0'00	344.181'89	íd.
611	Calzada central en el mº Contradique.	3.790.000'00	0'00	1.029.964'94	íd.
611	Habilitación para C.A.T. de las líneas y grúas del m/ de San Beltrán, Barcelona y Poniente Norte.	5.470.548'21	0'00	409.467'42	íd.
611	Pavimentación de la calzada comercial del m/ España, 1.ª alineación.	7.474.993'46	0'00	453.249'28	íd.
611	Sustitución de la Estación Convertidora del m/ Barceloneta.	1.247.771'00	0'00	91.636'53	íd.
611	Construcción de 4 pasarelas móviles con destino a la Estación Marítima n.º 1.	9.980.000'00	0'00	478.000'—	íd.
611	Alumbrado en la Estación Marítima de Menorca.	491.100'36	0'00	491.100'36	Terminada.
611	Modificación de la calzada de acceso a Estación Marítima de Atarazanas.	497.829'99	0'00	497.829'99	íd.
611	Montaje de Servomotores en los remolcadores «Carmen» y «Mercedes».	480.244'60	0'00	480.244'60	íd.
611	Habilitación del tinglado n.º 2 del m/ España.	495.922'49	0'00	498.922'49	íd.
611	Nivelación del andén de Costa.	490.248'86	0'00	490.248'86	íd.
	TOTALES	1.075.488.763'14	439.801.878,43	219.358.007'79	



Grúa flotante de 80 Tons.

6. PROYECTOS

6.2.1. Redactados en el año

Nombre de la obra	Presupuesto Pesetas	Situación en 31 de diciembre
Cuadros de maniobra eléctrica del Dique.	478.902'55	Terminado (Pend. recep. def.)
Cierre del puerto pesquero.	1.188.436'60	En ejecución.
Reconstrucción de cubiertas y alumbrado en los talleres generales.	605.020'30	id.
Red de agua dulce en el muelle España.	1.056.987'21	Terminado (Pend. recep. def.)
Mejora del carro n.º 2 del Varadero.	3.610.145'64	En ejecución.
Modificación de la Estación Marítima de Mallorca e Ibiza.	496.786'74	Aprobada Acta replanteo.
Modificación de la Estación Marítima de Canarias.	497.446'16	id.
Calzada central del muelle del Contradique.	3.790.000'—	id.
Reformado del de Modificado del tinglado n.º 2 del muelle de Poniente y tinglado en la parte posterior del muelle de San Beltrán.	45.463.267'43	En ejecución.
Modificación de precios del Proyecto de suministro y montaje de dos pasarelas móviles para la Estación Marítima.	1.986.912'97	Pendiente aprobación liquid.
Casetas adosadas al tinglado n.º 2 del muelle de Poniente.	1.294.939'07	En ejecución.
Pavimentación de la calzada comercial del muelle España, 1.ª alineación.	7.474.993'46	Aprobada acta replanteo.
Revisión de precios de Nueva prolongación del Dique del Este y nuevo contradique - 1.ª parte - 1.er trozo.	13.191.817'93	Pendiente aprobación.
Reformado del despeje del Contradique.	392.748'97	Aprobado.
Habilitación para C.A.T. de las líneas y grúas del muelle de San Beltrán, Barcelona y Poniente Norte.	5.470.548'21	Firmada escritura.
Modificación del tinglado de Atarazanas.	495.822'64	Aprobada Acta replanteo.
Suministro y montaje de transformadores en los muelles de Poniente, Costa y Adosado.	1.405.950'—	En ejecución.
Sustitución de la Estación convertidora del muelle de la Barceloneta.	1.247.771'—	Aprobada Acta replanteo.
Cobertizo en el muelle España.	495.301'46	id.
Modificación de la calzada de acceso a la Estación Marítima de Atarazanas.	497.829'99	Aprobada Acta replanteo.
Montaje de servomotores en los remolcadores «Carmen» y «Mercedes».	480.244'60	En ejecución.
Ordenación del andén exterior del muelle de San Beltrán.	1.486.574'83	Pendiente adjudicación.
Alumbrado en la Estación Marítima de Menorca.	491.100'36	Pendiente Acta replanteo.
Reconstrucción parcial del tinglado n.º 6 del muelle de España.	7.288.787'20	Pendiente adjudicación.
Habilitación del tinglado n.º 2 del muelle de España.	498.922'49	Pend. aprob. Acta replanteo.
Reforma en el alumbrado del muelle de Barcelona.	1.397.468'56	Pendiente adjudicación.
Reparación del cierre del muelle de Barcelona.	855.437'35	Aprobada Acta replanteo.
Construcción y suministro de cilindros de acero de gran diámetro para la erección de Duques de Alba especiales.	17.154.278'60	Pendiente aprobación.
Modernización de 9 grúas B y W, modelo 1935.	1.343.947'50	id.
Instalación contra incendios en los tinglados S1 y S2 del muelle de Poniente.	10.950.300'—	id.
Instalación contra incendios en el tinglado de la parte posterior del muelle de San Beltrán y tinglado n.º 2 del muelle de Poniente.	2.750.503'30	id.
Instalación de emergencias contra incendios.	802.597'60	id.

5.2.2. REDACTADOS EN AÑOS ANTERIORES, APROBADOS TÉCNICAMENTE Y CUYA EJECUCION NO HA SIDO INICIADA.

Nombre de la obra	Presupuesto Pesetas	Fecha aprobación técnica	Situación 31 diciembre
Edificio para talleres y viviendas en el m/Nuevo.	14.095.315'72	31-10-63	Aprobado técnicamente.
Explanada S. del Contradique.	104.215.638'94	31-4-64	íd.
TOTAL ...	118.310.954'66		

5.2.3. PROYECTOS A REDACTAR, AUTORIZADA SU REDACCION

Nombre de la obra	Presupuesto Pesetas	Fecha de la autorización	Plazo de redacción
Almacén de balizamiento y pañol.	8.000.000'—	14-8-1962	
Reparación edificio del faro de Montjuich.	490.000'—	13-3-1963	3 meses
Lonja de pescado y almacenes del m/Baleares.	8.000.000'—	7-3-1964	Incluido en el Segundo Grupo Plan Inversiones a realizar en el cuatrienio 1964-1967.
Nuevo pesamento m/Depósito.	8.500.000'—	7-3-1964	
Haz de vías férreas para clarificación en el muelle del Rompeolas.	6.000.000'—	7-3-1964	
Almacenes para pescadores.	1.500.000'—	7-3-1964	
Pavimentación puerto pesquero.	1.500.000'—	7-3-1964	
Modificación de puertas de entrada al Dique.	3.400.000'—	29-2-1964	Debe quedar terminada antes de 1 enero 1966
Tinglado muelle Depósito.	3.400.000'—	7-3-1964	Incluido en el Segundo Grupo Plan Inversiones a realizazr en el cuatrienio 1964-1967.
Instación para recibir aguas contaminadas.		31-10-1964	Debe quedar terminada antes de 31-12-1965.
Descargadero para frutas en el m/España.	6.000.000'—	20-1-1965	Incluido en el Segundo Grupo Plan Inversiones a realizazr en el cuatrienio 1964-1967.
Pavimentación de la zona posterior m/Barceloneta.	3.000.000'—	7-3-1964	
Rampas acceso al camino superior del Rompeolas.	1.500.000'—	22-4-1965	1-9-1965
Equipos radiotelefónicos para grúas.	5.000.000'—	22-6-1965	31-7-1965
Decoración de la Estación Marítima n.º 1.	1.000.000'—	25-11-1965	1-2-1965
Construcción y montaje de 4 cintas transportadoras para el m/Contradique Sur.	20.000.000'—	25-11-1965	31-12-1965
Construcción y montaje de 4 grúas canguro 8 Tm. para m/Contradique Sur.	28.000.000'—	25-11-1965	31-12-1966
Parque de descarga de graneles secos en el muelle de Contradique Sur.	12.000.000'—	24-11-1965	31-12-1967
Rectificación de la calzada m/Levante.	700 000'—	18-1-1966	1-4-1966
Montaje de 4 básculas.	1.500.000'—	18-1-1966	1-4-1966
Equipo contra incendios en el remolcador «Mercedes».	500.000'—	7-2-1966	15-4-1966

6. MOVIMIENTO DE FONDOS

6.1. RESUMEN DE FONDOS PROPIOS

6.1.1 RECURSOS (Presupuesto corriente)

Artículo	N.º económ.	RECURSOS	Por Conceptos (Ptas.)	Por números económicos (Ptas.)	Por Artículos (Ptas.)	Por Capítulos (Ptas.)
		Cap. 300.				189.818.607'08
310		Tasas por servicios presta- dos			170.275.063'16	
	311	Por servicios indirectos		125.383.266'39		
		Tarifa I	6.337.994'97			
		» II	8.896.697'67			
		» III	97.634.711'01			
		» IV	2.296.837'90			
		» V	10.217.024'84			
		» VI	—			
	312	Por servicios directos		44.891.796'77		
		Tarifa por servicios de atra- que	922.582'46			
		Tarifa por remolcadores y barcazas	984.359'21			
		Tarifa por servicio de bo- yas	—			
		Tarifa por defensas y proi- zas	—			
		Tarifa por grúas, y cabrias	16.047.982'02			
		Tarifa por carretillas	—			
		Tarifa por básculas	615.832'15			
		Tarifa por tracción vago- nes	986'65			
		Tarifa por ocupación su- perficie zona muelles	13.152.165'91			
		Tarifa por ocupación super- ficie nueva zona de muelles.	—			
		Tarifa por buzos	33.352'50			
		Tarifa por guardería	—			
		Tarifa por aguada	1.762.112'67			
		Tarifa por alumb. eléctrico	962.051'88			
		Tarifa por Varaderos y Di- que flotante	7.110.272'91			
		Tarifa por servicios varios	3.300.098'41			
320	321	Reintegro de pagos indebi- dos de ejercicios anterio- res	—	9.350'91	9.350'91	
330		Otros ingresos			19.543.543'92	
	331	Cánones por concesiones y demás ocupaciones tem- porales o permanentes		19.543.543'92		

Artículo	N.º económ.	RECURSOS	Por Conceptos (Ptas.)	Por números económicos (Ptas.)	Por Artículos (Ptas.)	Por Capítulos (Ptas.)
		Cap. 400. — Subvenciones, auxilios y participacio- nes de ingresos				189.818.607'08
440		Del Estado			233.000.000'00	233.000.000'00
	442	Subvenciones con destino a obras		233.000.000'00		
		Cap. 500. — Op. Financia- ción				43.394'63
540		Interés de anticipos y prés- tamos			43.394'63	
	541	Intereses de anticipos y préstamos concedidos al personal		43.394'63		
		Capítulo 600.—Enajenacio- nes de inversiones reales				990.465'00
		Capítulo 700. — Enajena- ción de inversiones fi- nancieras		70.000'00	70.000'00	1.011.104'70
720		Reintegro de anticipos			941.104'70	
	721	Reintegros de anticipos al personal del organismo		941.104'70		
		Capítulo 800. — Ingresos patrimoniales				1.769.588'38
830		Renta de inmuebles		—	—	
	831	Alquiler viviendas y otros ingresos		—	—	
840		Otros ingresos		—	1.769.588'38	
		Otros ingresos varios		1.769.588'38	—	

Total de recursos del presupuesto corriente 426.633.159'79

6.1.2. OBLIGACIONES (Presupuesto de 1965)

Número económico	OBLIGACIONES	Por Artículos (Ptas.)	Por Capítulos (Ptas.)
	Capítulo 100. — Personal		93.465.167'30
	Capítulo 200. — Material, alquileres, entretenimiento de locales		2.398.354'67
	Capítulo 300. — Gastos de los servicios		54.018.152'08
310	Adquisiciones ordinarias	24.999.762'95	
320	Vestuario	1.249.686'51	
330	Obras de conservación y reparación	21.514.016'88	
340	Publicaciones	999.997'48	
350	Otros gastos ordinarios	5.254.688'26	
	Capítulo 400. — Subvenciones, auxilios y participaciones en ingresos		9.461.981'44
410	Aportación a la Junta Central de Puertos	6.841.261'59	
430	Otras aportaciones	2.620.719'85	
	Capítulo 500. — Atenciones financieras		
	Capítulo 600. — Inversiones de capital real		298.197.715'52
610	Construcciones e instalaciones y reforma de los existentes	297.098.975'75	
620	Adquisiciones de primer establecimiento	1.098.739'77	
	Capítulo 700. — Inversiones en capital financiero		1.190.943'00
	Capítulo 800. — Subvención y financiación de capital		
	Capítulo 900. — Ejercicios cerrados		18.800'00
Total de obligaciones del presupuesto de 1965 ...			458.751.114'01

6.1.3. RESULTADO DE EXPLOTACION

	<u>Pesetas</u>	<u>Pesetas</u>	<u>Pesetas</u>
Total de recursos del presupuesto corriente		193.633.159'77	
A deducir: a) Subvención para cubrir déficit	—		
b) " " dragados	—		
c) Créditos obtenidos	43.394'63		
d) Reintegros de anticipos	941.104'70		
e) Enajenaciones	—		
Total a deducir		984.499'33	
TOTAL			192.648.660'46
Total de obligaciones del presupuesto corriente		458.751.114'01	
A deducir: a) Anticipos reintegrables	1.190.943'00		
b) Adquisiciones de acciones y títulos	—		
c) Obras o adquisiciones con proyecto	298.197.715'52		
Total a deducir		299.388.658'52	
Diferencia		159.362.455'49	
A incrementar: a) Minoración del Estado letra «C», por pago de intereses. (1)	14.524.158'64		
b) Gastos en obras y adquisiciones de conservación, reparación y re- posición, efectuados con cargo a cualquier tipo de fondo, incluso fondos propios	15.665.320'12		
Total a incrementar		30.189.478'76	
TOTAL			189.551.934'25

(1) Liquidados por la Dirección General del Tesoro pero no abonados durante el año 1965

6.1.4 INGRESOS Y PAGOS

	<u>Pesetas</u>	<u>Pesetas</u>
Ingresos habidos durante el año, correspondientes a recursos del presupuesto corriente	402.883.213'03	
Ingresos por resultas años anteriores	25.342.395'68	
Existencia en Caja en 31 de diciembre del año anterior	<u>59.940.132'83</u>	
Total ingresos y existencia anterior		488.165.741'54
Pagos efectuados durante el año, correspondientes a obligaciones del presupuesto corriente	390.181.962'15	
Pagos por resultas de años anteriores	51.359.363'65	
Existencia en Caja en 31 de diciembre del año 1965	<u>46.624.415'74</u>	
Total pagos y existencia actual		488.165.741'54

6.2. MOVIMIENTO DE FONDOS DISTINTOS DE LOS PROPIOS

	Existencia en 1.º de enero	Ingresos	Gastos	Existencia en 31 diciembre
Fondo de empréstito.	109.847'83	—	10.291'60	99.556'13
Subvención para pago de intereses y amortizaciones.	10.896.200'00	10.229.750'00	15.290.637'00	5.835.313'00
Subvención para «Adquisiciones e Instalaciones». - Apl. Presupuestaria n.º 325.416.	2.410.834'61	—	2.410.834'61	0'00
Subvención para Obras. - Apl. Presupuestaria n.º 325.413.	7.500.000'00	—	3.074.482'68	4.425.517'32

