

MINISTERIO DE OBRAS PUBLICAS

DIRECCION GENERAL DE PUERTOS Y SEÑALES MARITIMAS

MEMORIA ANUAL DEL PUERTO

DE

BARCELONA

AÑO 1972

La presente Memoria ha sido incluida en el Programa de Publicaciones del Ministerio de Obras Públicas para 1.973, formulado por el Servicio de Publicaciones de la Secretaría General Técnica del Departamento.

MEMORIA ANUAL DEL PUERTO

Año 1972

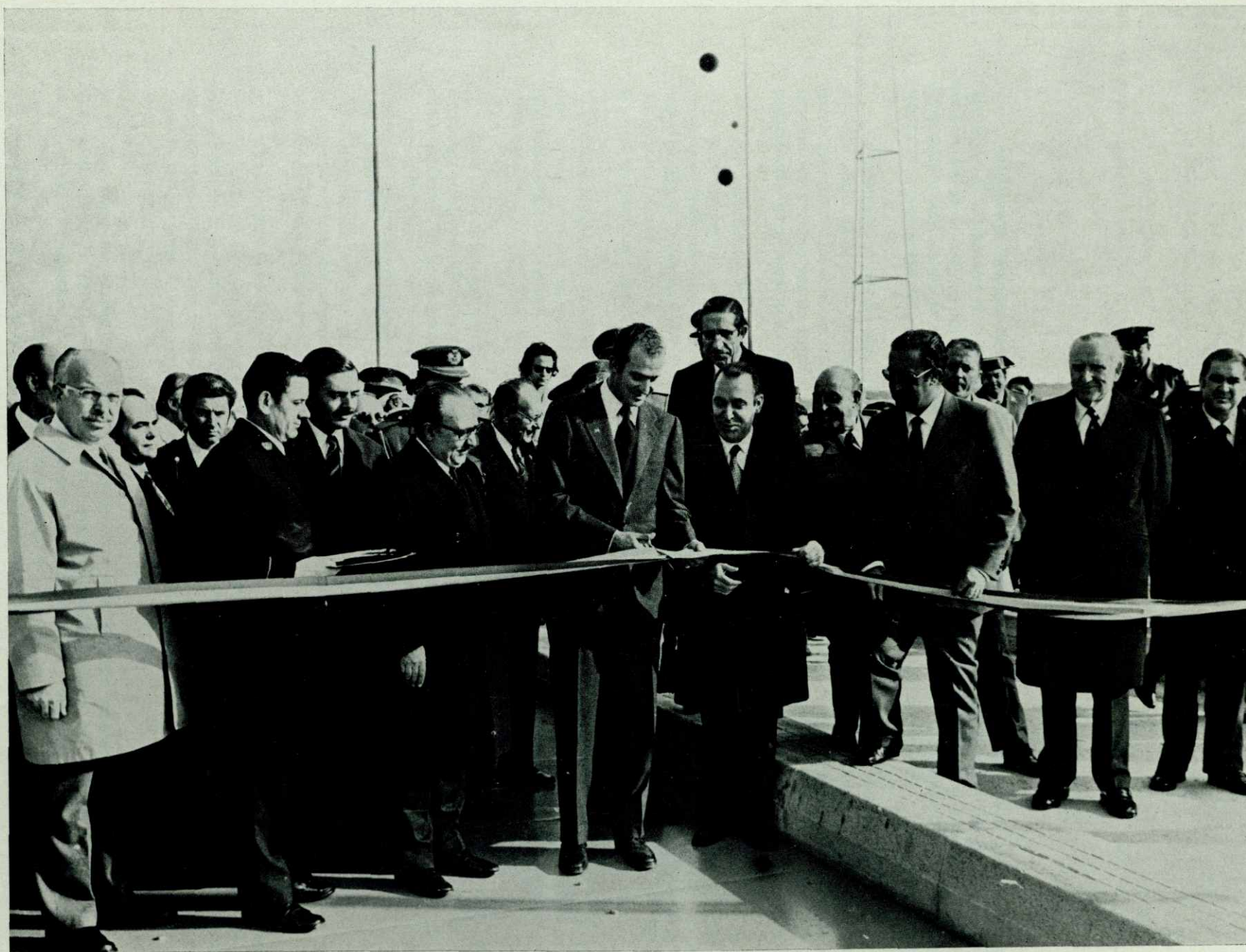
INDICE



	<u>Página</u>
1. TEXTO	4
2. CARACTERISTICAS TECNICAS DEL PUERTO	7
2.1. CONDICIONES GENERALES	7
2.1.1. Situación	7
2.1.2. Régimen de vientos	7
2.1.3. Temporales teóricos	7
2.1.4. Mareas	7
2.1.5. Entrada	7
2.1.6. Zonas de flotación (Superficies abrigadas)	7
2.2. PLANTA ESQUEMATICA DE FAROS Y BALIZAMIENTOS	8
2.3. MUELLES	10
2.3.1. Clasificación por dársenas	10
2.3.1.1. Muelles del Servicio	10
2.3.1.2. Muelles de Particulares	11
2.3.2. Clasificación por empleos y calados	12
2.4. DEPOSITOS	13
2.5. INSTALACIONES AL SERVICIO DEL COMERCIO Y NAVEGACION	14
2.5.1. Diques secos	14
2.5.2. Diques flotantes	14
2.5.3. Varaderos	14
2.5.4. Astilleros	14
2.5.5. Almacenes frigoríficos y fábricas de hielo	15
2.5.6. Instalaciones pesqueras	15
2.5.7. Edificaciones y otras instalaciones diferentes de las anteriores, comerciales o de uso público	16

	<u>Página</u>
2.6. INSTALACIONES PARA SUMINISTRO A BUQUES	17
2.7. COMUNICACIONES INTERIORES Y ACCESOS TERRESTRES	18
2.8. MEDIOS MECANICOS DE TIERRA	19
2.8.1. Grúas	19
2.8.2. Material móvil ferroviario	19
2.8.3. Otro material auxiliar de carga y transporte	20
2.9. MATERIAL FLOTANTE	23
2.9.1. Dragas	23
2.9.2. Remolcadores	23
2.9.3. Gánguiles, gabarras y barcazas	24
2.9.4. Grúas flotantes	24
2.9.5. Otros medios auxiliares del Servicio	24
2.10. PLANO GENERAL DEL PUERTO	25
3. OBRAS O ACTIVIDADES AUTORIZADAS A PARTICULARES	26
3.1. AUTORIZADA ANTES DE EMPEZAR EL AÑO 1972 Y QUE ESTAN VIGENTES	26
3.2. AUTORIZADA EN EL AÑO 1972	36
4. ESTADISTICA DE TRAFICO	38
4.1. PASAJEROS	38
4.2. BUQUES	39
4.2.1. Buques mercantes entrados en el año	39
4.2.1.1. Distribución por clases de navegación y tonelaje	39
4.2.1.2. Clasificación por Banderas	40
4.2.1.3. Distribución por tipos de buques	41
4.2.2. Buques de guerra entrados en el año	42
4.2.3. Embarcaciones de pesca	42
4.2.4. Embarcaciones de recreo	42
4.3. MERCANCIAS	43
4.3.1. Descargadas en el año	43
4.3.1.1. Por muelles del servicio	43
4.3.1.2. Por muelles de particulares	46
4.3.2. Cargadas en el año	47
4.3.2.1. Por muelles del servicio	47
4.3.2.2. Por muelles de particulares	49
4.3.3. Mercancías totales cargadas y descargadas	50
4.3.3.1. Clasificación por mercancía y clase de navegación	50
4.3.3.2. Clasificación por naciones	54

	<u>Página</u>
4.3.5. Clasificación según Tarifa G-3	56
4.3.6. Clasificación mercancías según su naturaleza	57
4.4. TRAFICO LOCAL O DE BAHIA	58
4.5. AVITUALLAMIENTO	58
4.6. PESCA	58
4.7. TRAFICO DE CONTENEDORES	58
4.8. RESUMEN GENERAL DEL TRAFICO MARITIMO	59
4.8.1. Cuadro general n.º 1	59
4.8.2. Cuadro general n.º 2	59
4.8.3. Cuadro general n.º 3	59
4.8.4. Cuadro general n.º 4	59
4.8.5. Cuadro general n.º 5	60
4.9. TRAFICO TERRESTRE	60
5. UTILIZACION DEL PUERTO	61
5.1. DARSENAS	61
5.2. ANARES DE PUNTA	61
5.3. ATRAQUES	61
5.4. OCUPACION DE SUPERFICIES	61
5.5. GRUAS COMERCIALES	61
5.6. CARRETILLAS ELEVADORAS	61
5.7. CINTAS TRANSPORTADORAS	61
5.8. PALAS CARGADORAS	61
5.9. TRACCION DE MANIOBRA	61
5.10. VAGONES	61
5.11. CAMIONES	61
5.12. BASCULAS	61
5.13. GRUAS FLOTANTES	61
5.14. REMOLCADORES	61
5.15. VARADEROS	61
5.16. DIQUE FLOTANTE	61
5.17. BARCAZAS	61
6. OBRAS	
6.1. OBRAS EN EJECUCION O TERMINADAS EN EL AÑO	62



Inauguración por su S. A. R. el Príncipe de España, del Muelle para contenedores, que lleva su nombre, acompañado del Exmo.

Sr. Ministro de Obras Publicas y Autoridades

PROLOGO

Abriamos la Memoria del ejercicio anterior con unas palabras de salutación, las primeras desde que asumí la Presidencia de la Junta del Puerto, para la que había sido designado en los inicios del año 1972. Y allí decía que nuestra proyección hacia el futuro debía atender a tres líneas maestras: la transformación y modernización de nuestras instalaciones, la de adecuarse al crecimiento vegetativo del tráfico, y la expansión de nuestra Zona de Servicio.

Examinando lo que ha sido, en cada uno de estos grandes capítulos, nuestro avance a lo largo del año que acaba de terminar, debemos detenernos, ante todo, en la inauguración del Muelle de Contenedores, elemento capital de la transformación de nuestro Puerto y con el que se ha puesto, además, en servicio por primera vez en España una instalación expresamente construida y adecuada a este tráfico especializado cuyo auge no es necesario ponderar.

La importancia del hecho viene refrendada por la doble distinción con que nos ha honrado S. A. R. el Príncipe de España, al aceptar que el nuevo Muelle de Contenedores lleve su nombre, y al acudir a inaugurarlos desplazándose expresa y exclusivamente para la ceremonia, acompañado del Excmo. Sr. Ministro de Obras Públicas y del Ilmo. Sr. Director General de Puertos. El acto revistió inusitada solemnidad y las palabras pronunciadas en aquella ocasión por el señor Fernández de la Mora pusieron de relieve el singular papel de nuestro Puerto en el conjunto portuario nacional.

Al expresar aquí nuestro profundo reconocimiento por este respaldo y este sello, digamos sólo que ésto ha sido el mejor acicate para continuar avanzando, incansablemente, en el cumplimiento de los ambiciosos propósitos de llevar el Puerto de Barcelona al primer nivel que le corresponde en la cuenca mediterránea.

Las obras de las otras dos unidades de explotación que constituirán la Terminal de Transportes Combinados siguen adelantando a gran ritmo, de suerte que en los próximos meses estará en servicio la nueva estación TIR, e inmediatamente después el muelle para buques roll-on/roll-off. Cuando tengamos la fortuna de contar con el nuevo tramo de Cinturón Litoral que está construyéndose, el paso dado en el desarrollo del tráfico en nuestro Puerto habrá sido sencillamente gigantesco.

Apuntemos tan sólo, para redondear esta nota optimista, que la Terminal de Contenedores marcha ya sobrecargada y nos vemos forzados a contemplar, para un próximo futuro, diversas medidas de ampliación de muelle y tinglados.

Otro hecho de enorme trascendencia ha tenido lugar en este año de 1972: la concesión otorgada a Unión Naval de Levante para la explotación del Dique Flotante y Deponente con la correlativa obligación de construir un dique seco de 215 metros de eslora y 35 de manga. El Puerto de Barcelona contará pues, en breve plazo, con unos astilleros de reparación apropiados a su importancia y movimiento, superando así un grave y viejo defecto estructural y una insostenible limitación de su capacidad de servicio y maniobra.

Entretanto, terminaron las obras del tinglado al muelle adosado, avanzan las de habilitación del Contradique Sur, se han otorgado concesiones para grandes almacenes de segunda línea en la zona de Transportes Combinados, funcionan ya dos de los cinco atraques para productos inflamables —y se terminan las obras de los otros tres— se han concedido dos amplias zonas para desguace de buques, siguen a fuerte ritmo las obras de ampliación del silo para cereales, finalizan las del nuevo almacén para potasas y quedó adjudicada una concesión temporal para Estación de Pasajeros que atenderá el tráfico de los Cángüros: Adecuación incesante, incrementos y mejoras continuas, y modernización de nuestras instalaciones dentro de la limitación natural de medios a nuestro alcance.

I. TEXTO

¿Qué cabe decir de la ampliación de nuestra Zona de Servicio? La Confederación Hidrográfica del Pirineo Oriental ha terminado el proyecto de desviación del río Llobregat, requisito indispensable para que pueda tener efectividad la aplicación de los acuerdos de la Comisión Delegada del Gobierno para Asuntos Económicos que ordenan la ampliación de la Zona de Servicio del Puerto hasta convertir el actual cauce del río en canal interior, dando así acceso marítimo a una extensa zona industrial indispensable para que nuestro Puerto pueda, de una parte, atender al desarrollo de su hinterland y, de otra, esté en condiciones de ofrecer al mercado nacional e internacional atractivas posibilidades de implantación industrial en terrenos asequibles por vía navegable.

Confiemos que el trámite de información pública del proyecto de desviación del río dé a los interesados ocasión de mostrar su altura de miras y su voluntad de servir primordialmente los altos intereses generales que todos estamos persiguiendo con estos dos proyectos, complementarios entre sí.

No podríamos cerrar esta breve introducción sin hacer una cálida referencia a lo que ha sido la primera Asamblea Plenaria del Comité de Coordinación de Puertos del Mediterráneo Nor-Occidental celebrada en Marsella el pasado mes de septiembre. Nuestra Delegación estuvo acompañada, como invitados de honor, pero con intervención tan viva como efectiva, por el Excmo. Sr. Subsecretario de la Marina Mercante Almirante Boado, el subdirector general de Puertos don Jaime González, el Subdirector General de Aduanas don Germán Anlló, y el Subcomisario del Plan de Desarrollo don José M.ª Ordeix.

Las intervenciones de la Delegación española se mantuvieron siempre a gran altura y con un admirable sentido positivo y práctico, característica destacable también en todos los trabajos y propuestas elevados a la Asamblea por el Grupo de Trabajo que actúa bajo nuestra directa responsabilidad.

Yo creo que la pasión puesta en esta labor y la indiscutible eficacia de nuestra participación son palmario reflejo de la seria conciencia que todos tenemos de cuanto supone para Barcelona actuar en paridad con nuestros hermanos de Marsella y Génova en una acción común que sólo puede beneficiarnos, y que nuestro entusiasmo corre parejo con el gozo de llevar la representación de nuestro país a una plataforma europea. Una importante revista francesa concluía su referencia de la Asamblea con estas palabras: «No solamente se ha establecido una verdadera colectividad marítima mediterránea: es incluso posible decir que esta Asamblea General ha hecho destacar la indiscutible voluntad de España, en plena ascensión económica, de pertenecer a Europa, en el seno de la cual puede jugar un considerable papel. Si sólo hubiera permitido revelar este aspecto, esta Asamblea General habría tenido ya un enorme impacto».

Marchamos unidos en el seno del Comité de Coordinación de Puertos del Mediterráneo Nor-Occidental con espíritu de cooperación bajo el signo de la competencia. La inestimable ventaja que podremos obtener de esta relación interportuaria será el saber siempre si estamos o no en forma para la lucha y qué medidas —en todos los órdenes— debemos tomar para no retrasarnos: El permanente contraste será una continua lección y un incesante estímulo.

Con fe en la misión que nos corresponde, ilusionados en cumplirla, y seguros de poder hacerlo, entramos en el año 1973 firmemente esperanzados de que va a suponer una trascendente etapa más en nuestro progreso.

Barcelona, 31 de diciembre de 1972

Ramón GUARDANS VALLES

Presidente

1. TEXTO

ACAECIMIENTOS

El pasado día 29 de noviembre y acompañado por el Ministro de Obras Públicas, Sr. Fernández de la Mora, S.A.R. el Príncipe de España procedió a la inauguración del Muelle de Contenedores «Príncipe de España».

Este muelle es el primero que se pone en servicio en nuestro país, construido especialmente para este tipo de carga y constituye la primera de las tres unidades de explotación que formarán la Terminal de Transportes Combinados, siendo las otras dos el recinto para el tráfico TIR y el muelle para buques roll-on/roll-off.

Se reunió en nuestro Puerto en los días 27 y 28 de abril el Comité Financiero de la Asociación Internacional de Puertos (I.A.P.H.) bajo la presidencia de Mr. B. J. Caughlin.

En septiembre de 1972 tuvo lugar en Marsella la Asamblea General del Comité de Coordinación de los Puertos del Mediterráneo Noroccidental en el que, junto con Génova y Marsella formamos el núcleo más activo, adoptándose importantes acuerdos para la promoción de nuestros Puertos, principalmente la confección de una publicación que recoja las características de este frente marítimo y las normas para la unificación de las estadísticas de tráfico.

También tuvo lugar en nuestro Puerto en los días 26 a 28 de octubre la IV Conferencia Técnica Nacional de la ICHCA.

Recibimos numerosas visitas de personalidades y corporaciones nacionales y extranjeras entre las que cabe destacar la del Ministro de la Marina Mercante y Puertos de la República de Cuba, la del Director General de Puertos y Vías Navegables del Brasil y la de un grupo de alcaldes franceses.

TRAFICO

Del mismo modo que 1971 representó para el puerto un período de lanzamiento, en el año 1972 tuvimos importantes incrementos de tráfico en toda clase de mercancías.

El movimiento total fue de 10.605.026 toneladas, con un incremento del 10,1 % respecto al año anterior, con 3.055.957 toneladas de productos petrolíferos, o sea el 28,7 %, con descenso del 0,67 %, 2.419.623 toneladas o sea el 22,8 % de graneles sólidos que han aumentado el 12,3 % y 3.428.958 toneladas o sea el 32,5 % del total en carga general, la cual también ha aumentado el 8,95 % respecto a 1971.

El resto de 1.700.488 toneladas han sido diversos tráficos, tales como pesca, avituallamiento y gases licuados, partida ésta muy importante a la que luego nos referiremos.

Los embarques han representado el 23 % del total afirmando la favorable tendencia al equilibrio del tráfico que ya observamos el pasado año, en el que fueron el 26 % del total, después del 20 % del año 1970.

El tráfico de cabotaje, con 5.542.587 toneladas, ha representado el 52,2 % del total, lo que demuestra su enorme importancia.

Finalmente y en lo que se refiere a Grupos Generales, cabe señalar que el T.I.R. ha movido 428.959 toneladas incrementándose también en un 32,39 %.

En cuanto a los tipos de mercancías, destaca el prácticamente estabilizado tráfico de carbón, que entre todas sus especialidades, incluido el cok de petróleo, sólo alcanzó 200.306 toneladas. Los graneles más importantes han sido los cereales con 615.796 toneladas, las piritas con 347.340 toneladas y las potasas con 327.310 toneladas. Ha comenzado a tener mucha importancia el clinker con 234.727 toneladas.

En el Grupo de graneles líquidos, los productos petrolíferos representan la mayoría con 2.992.637 toneladas.

Los gases licuados han adquirido categoría propia por su importancia, pues hemos tenido 642.030 toneladas de Gas Natural, 182.532 toneladas de Butano y 125.369 toneladas de Gas Propano, o sea en total el 8,8 % de nuestro tráfico.

En cuanto a la mercancía general, se caracterizó como siempre nuestro puerto por su enorme diversidad y sólo cabe señalar el cemento ensacado que ha supuesto 258.612 toneladas, los productos siderúrgicos con 605.535 toneladas, las frutas 199.796 toneladas, las maderas con 178.939 toneladas, los automóviles y camiones han sumado 169.543 toneladas y pastas y pulpas de madera con 108.655 toneladas. Ningún otro tipo ha alcanzado las 100.000 toneladas.

Debemos destacar la importancia del tráfico de mercancías en contenedores.

Durante el año, se han transitado 37.136 unidades de tipos unificados ISO, con incremento del 34 % respecto al año anterior y 68.322 unidades no normalizadas.

En cuanto a buques, entraron en el puerto 9.235 unidades con 34.799.947 TRB con incrementos del 1 y 9 % respectivamente. Los barcos portacontenedores, han alcanzado la cifra de 403 unidades, algo inferior a la del año 1971 de 426 unidades, lo que indica buques de mayor porte y operaciones más importantes.

Finalmente, en pasajeros, sin contar el tráfico de bahía fueron 748.243, superior en un 6 % a la del año anterior.

También han tenido un notable crecimiento las unidades rodadas o tráfico roll-on/roll-off con 140.790 unidades, lo que representa un aumento del 46,7 % respecto a las unidades manipuladas en 1971.

OBRAS

Durante el año quedaron terminadas las obras de: tinglado en el Muelle Adosado y Muelle de Contenedores y se encuentran en avanzado estado, de próxima finalización, la Terminal TIR y los atraques para buques roll-on/roll-off, así como los atraques para buques inflamables.

La obra de Habilitación del Muelle de Contradique Sur ha progresado normalmente.

Las inversiones en obras ascendieron a 289.637.224 ptas.

EXPLORACION

El incremento de tráfico señalado en el apartado correspondiente de este comentario, ha sometido a nuestras instalaciones a un trabajo aún más forzado que en años anteriores, si bien, la puesta en servicio de varias unidades de explotación ha permitido desarrollar los trabajos con cierta amplitud. El Comercio ha colaborado eficazmente procurando retirar rápidamente las mercancías del Puerto, pero a pesar de ello se han pasado momentos de congestión, principalmente en lo tocante a almacenamiento de las mercancías.

Ya hemos aludido el importante incremento del tráfico de contenedores, y queda por señalar que asimismo el sistema Roll-on/Roll-off ha sufrido importante incremento, siendo cinco las líneas regulares que operan en este Puerto, tanto para tráfico exterior como para cabotaje, aparte de las operaciones en régimen «tramp» o de cargamentos especiales, automóviles y cargas pesadas.

Se ha iniciado durante el año 1972 un sistema de explotación por unidades portuarias en régimen de concesión, y cooperación económica en las inversiones para equipo, entre la Junta y el Concesionario. Este sistema se ha aplicado, pues, por primera vez para el Muelle de Contenedores, y en el Muelle Adosado 24-28, entrando en breve en el servicio del tráfico TIR.

Los atraques para descarga de productos inflamables, en la Zona Sur del Puerto, Dársena Interior, han sido dados de alta en dos de sus cinco unidades, esperándose que las tres restantes lo harán dentro de pocos meses.

2. CARACTERISTICAS TECNICAS DEL PUERTO

2.1. CONDICIONES GENERALES

2.1.1. SITUACION

Longitud 2° 10' E (Greenwich)
 Latitud 41° 21' 30" N

2.1.2. REGIMEN DE VIENTOS

Reinante — 4.º cuadrante
 Dominante — 1.º y 2.º cuadrante

2.1.3. TEMPORALES TEORICOS

Largo (Km.) 540; 2 h. ola máxima (m.) 5'80; 2 l. ola máxima (m.) 252.

2.1.4. MAREAS (incluidas otras causas de variación de nivel)

Máxima carrera de marea 0'83 m.
 Cota de la B. M. V. E. al cero del puerto —0'03 m.

Cota de la P. M. V. E. al cero del puerto +0'80

2.1.5. ENTRADA

2.1.5.1. Canal de entrada:

Anchura 174 m. (mínima)
 Longitud 2.700 m.
 Calado en B. M. V. E. 16-13 m.
 Naturaleza del fondo fangos y arena

2.1.5.2. Boca de entrada:

Orientación N. E.
 Ancho 700'00 m.
 Calado en B. M. V. E. 16'00 m.
 Máxima corriente controlada 2'00 nudos
 Buques entrantes Precisan remolcador solamente los grandes

2.1.5.3. Mayor buque entrado en el último quinquenio.

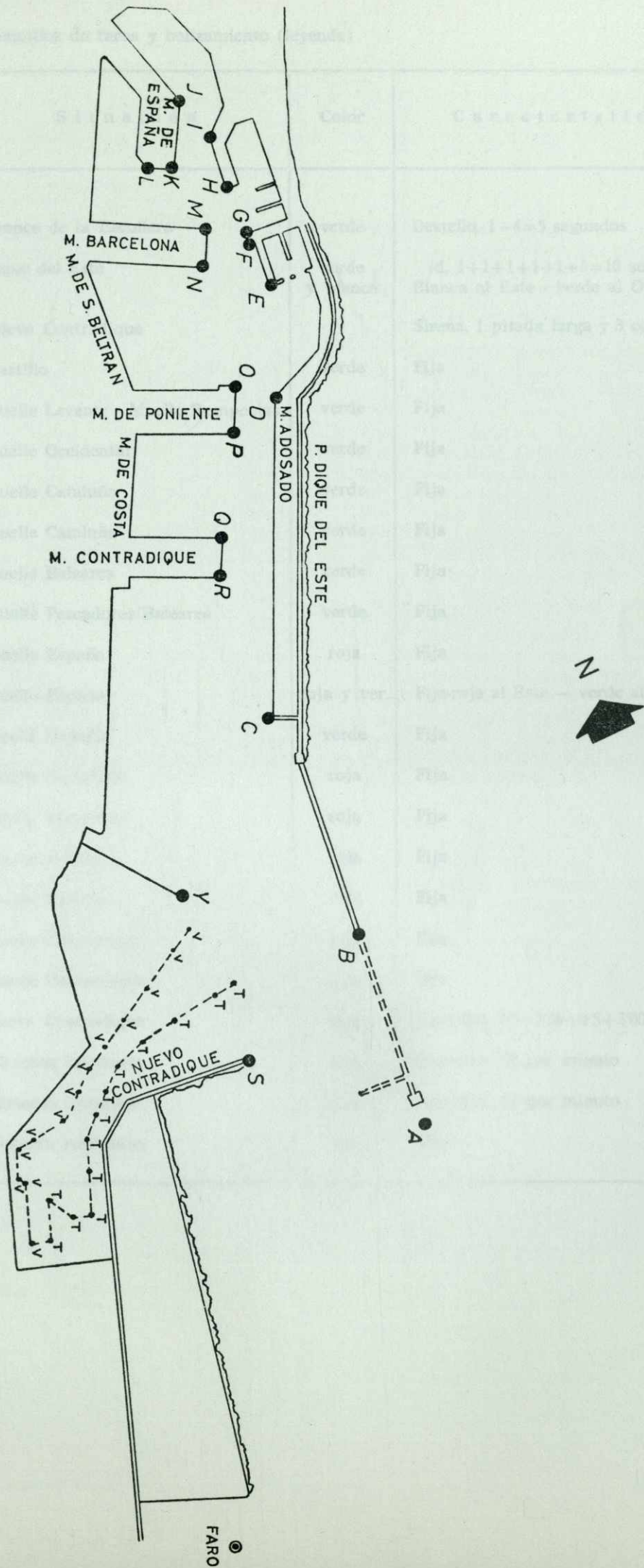
	<u>Mayor eslora</u>	<u>Mayor calado</u>
Nombre	Raffaello	Solares
Nacionalidad	Italia	Española
Eslora	257'71 m.	254'00 m
Calado	9'32 m.	11'89 m.
Tipo	Pasaje	Bulk Carrier
Arqueo	45.933 T.R.B.	T.R.B. 41.750

2.1.6. ZONAS DE FLOTACION (Superficies abrigadas)

	Zona I (m ²)	Zona II (m ²)	T O T A L (m ²)
Del Servicio:			
Antepuerto	1.781.460	—	1.781.460
Dársenas Comerciales	1.485.300	—	1.485.300
Dársenas Pesqueras	24.600	—	24.600
Otras dársenas	221.100	—	221.100
Total	3.512.460	—	3.512.460
En dársenas particulares	—	—	—
Total	—	—	—

2.2 PLANTA ESQUEMATICA DE FAROS Y BALIZAMIENTO

(Véase Leyenda en la página siguiente)



2.2. Planta esquemática de faros y balizamiento (leyenda)

Letra que figura en el plano	Situación	Color	Características	Alcance millas
A	Avance de la Escollera	verde	Destello, 1+4=5 segundos	4
B	Dique del Este	verde y blanca	id. 1+1+1+1+1+5=10 segs. Blanca al Este - verde al Oeste	12
B-1	Nuevo Contradique		Sirena, 1 pitada larga y 3 cortas	5
C	Martillo	verde	Fija	2
D	Muelle Levante - Muelle Rompeolas	verde	Fija	3
E	Muelle Occidental	verde	Fija	3
F	Muelle Cataluña	verde	Fija	3
G	Muelle Cataluña	verde	Fija	3
H	Muelle Baleares	verde	Fija	3
I	Muelle Pescadores/Baleares	verde	Fija	3
J	Muelle España	roja	Fija	4
K	Muelle España	roja y ver.	Fija-roja al Este — verde al Oeste	3
L	Muelle España	verde	Fija	3
M	Muelle Barcelona	roja	Fija	4
N	Muelle Barcelona	roja	Fija	4
O	Muelle Poniente	roja	Fija	4
P	Muelle Poniente	roja	Fija	4
Q	Muelle Contradique	roja	Fija	4
R	Muelle Contradique	roja	Fija	6
S	Nuevo Contradique	roja	Destellos 0'5+1'00+0'5+3'00=5 seg.	6
T	Dársenas interiores	roja	Destellos, 12 por minuto	2
V	Dársenas interiores	verde	Destellos, 12 por minuto	2
Y	Pantalán petroleros	roja	Fija	4

2.3. MUELLES

2.3.1. Clasificación por dársenas

2.3.1.1. Del Servicio

NOMBRES	Longitud (m.)	Calado (m.)	EMPLEOS	Ancho (m.)
<u>En dársenas comerciales</u>				
Contradique (testero)	241'00	11'50	Silo para cereales	9'00
Contradique Norte 1.º tramo	219'00	11'20	Graneles sólidos con desc. espec.	8'50
Contradique Norte 2.º tramo	200'00	11'20	Graneles sólidos con desc. espec.	19'00
Contradique Sur 1.º tramo	150'00	11'20	(Obras de Habilitación)	70'00
Contradique Sur 2.º tramo	269'00	12'00	(Obras de Habilitación)	70'00
Contradique Sur (rincón)	43'00	11'20	(Obras de Habilitación)	22'00
Costa	452'00	11'20	Mercancía general pesada	65'00
Poniente Sur	433'72	12'00	Mercancía general	25'00
Poniente (testero)	230'22	11'20	Mercancía general y E. Marítima	12'00
Poniente Norte 1.º tramo	89'62	11'20	Mercancía general	11'00
Poniente Norte 2.º tramo	346'08	7'00	Mercancía general y E. Marítima	35'00
San Beltrán	604'46	9'60	Mercancía general y graneles	20'00
Barcelona Sur	510'00	9'60	Mercancía general y E. Marítima	12'50
Barcelona Este	160'00	9'60	Estac. Marítima Transoceánica	11'50
Barcelona Norte	150'00	9'60	Estac. Marítima Transoceánica	12'50
Barcelona Norte	160'00	8'00	Mercancía general	12'50
Barcelona Norte	200'00	8'00	Estación Marítima Mallorca	11'50
España 1.ª alineación	150'00	9'60	Estación Marítima Canarias	11'00
España 2.ª alineación	315'00	9'60	Mercancía general	11'00
España Este	309'00	9'60	Mercancía general	11'00
España (testero)	123'00	9'60	Mercancía general	37'00
Depósito 1.ª alineación	107'50	8'00	Mercancía general	9'00
Depósito 2.ª alineación	160'00	8'00	Mercancía general	7'00
Barceloneta	300'00	8'00	Mercancía general	15'00
Reloj	218'00	8'00	Mercancía general	30'00
Baleares Oeste	261'50	9'60	Mercancía general	10'00
Baleares (testero)	61'00	9'60	Mercancía general	21'00
Occidental	150'00	9'00	Graneles sólidos	10'00
Levante 3.ª alineación	258'00	11'20	Mercancía general	8'00
Adosado 1.º tramo	633'00	11'80	Graneles sólidos y mercancía general y Containers	28'00
Adosado 2.º tramo	767'00	12'00	Mercancía general	65'00
Atarazanas	123'00	8'00	Estación Marítima Menorca	15'00
Alvarez de la Campa	250'00	6'50	Graneles sólidos con desc. esp. y madera	50'00
Príncipe de España	237'00	14'00	Terminal containers	
Total	8.881'10			
<u>En dársenas pesqueras</u>				
Baleares (Este)	217'50	9'60	Pesca	9'00
Pescadores (Norte)	156'00	8'00	Pesca	45'00
Pescadores (Sur)	68'50	8'00	Pesca	10'00
Total	442'00			
<u>En otras dársenas</u>				
Atarazanas	107'00	8'00	Tráfico de bahía	—
Bosch y Alsina	497'50	8'00	Buques de guerra y madera	60'00
España 1.º tramo Oeste	245'00	9'60	Amarre embarcaciones deportivas	11'00
España 2.º tramo Oeste	283'50	9'60	Amarre embarcaciones deportivas	11'00
España (Chaflán Sur)	53'00	9'60	Amarre embarcaciones deportivas	20'00
Suma y sigue	1.186'00			

2.3.1.1. Continuación

NOMBRES	Longitud (m.)	Calado (m.)	EMPLEOS	Ancho (m.)
Suma anterior	1.186'00			
<u>En otras dársenas</u>				
Occidental	60,00	9'00	Amarre embarcaciones Junta	25'00
Occidental testero	77'50	9'00	Atraque buque tanque suministro	3'00
Nuevo	384'00	8'00	Talleres reparación buques	9'00
Cataluña Norte	214'00	8'00	Amarre embarcaciones Junta	10'00
Cataluña testero	50'00	8'00	Amarre embarcaciones Junta	20'00
Cataluña Sur	35'00	8'00	Talleres Dique flotante	4'00
Levante (1.ª alineación)	156'00	9'60	Talleres reparación buques	8'00
Levante (2.ª alineación)	203'50	11'20	Talleres reparación buques	8'00
Embarcadero Martillo	40'00	5'00	Embarcaciones de bahía	
Total	2.406'00			

2.3.1.2. De Particulares

NOMBRES	Longitud (m.)	Calado (m.)	EMPLEOS	Ancho (m.)
<u>En antepuerto</u>				
Pantalán para petroleros (1)	2 Atraques	12'00	Descarga productos petrolíferos	—
Pantalán para petroleros	2 Atraques	11'00	Descarga productos petrolíferos	—
Pantalán para petroleros	2 Atraques	8'50	Descarga productos petrolíferos	—
<u>En dársenas comerciales</u>				
Atraque para metaneros (2)	1 Atraque	12'00	Descarga de gas natural licuado	—
Atraque para Buques Especiales (3)	5 Atraques	12'00	Descarga gases licuados y productos inflamables	—
<u>En dársenas pesqueras</u>				
No existen				
<u>En otras dársenas</u>				
Nuevo Vulcano (Norte 1.ª esp.)	125'00	8'00	Amarre de buques en reparación	14'65
Nuevo Vulcano (testero)	14'65	8'00	Amarre de buques en reparación	
Nuevo Vulcano (Sur)	125'00	8'00	Amarre de buques en reparación	14'30
Nuevo Vulcano (Norte 2.ª esp.)	100'00	8'00	Amarre de buques en reparación	
Nuevo Vulcano (testero)	14'30	8'00	Amarre de buques en reparación	
Nuevo Vulcano (Sur)	100'00	8'00	Amarre de buques en reparación	
Total	478'95 y 7 atraqu.			

(1) Para buques hasta 30.000, 20.000 y 5.000 Tons., respectivamente.

(2) Para buques metaneros de hasta 210 m. de eslora.

(3) Para buques con gases licuados de hasta 150 m. de eslora.

2.3.2. Clasificación por empleos y calados.

E M P L E O S		Metros lineales con calado «C»					Totales (m.)
		C ≥ 12	12 > C < 10	10 > C < 8	8 > C < 6	6 > C < 4	
D E L S E R V I C I O	Mercancía general	767'00	1.123'44	3.321'28			5.211'72
	Graneles sólíd. sin inst. especial			597'48		250'00	847'48
	Graneles sólíd. por inst. especial		698'30				698'30
	Fluidos por instalación especial		591'70				591'70
	Pesca			442'00			442'00
	Pasajeros		115'00	820'20		40'00	975'20
	Armamento, reparac., desguaces		203'50	976'50			1.180'00
	Varios (deportes, guerra, etc.)			945'20			945'20
	Pendiente de habilitación	269'00	331'50				600'50
	Contenedores	237'00					237'00
<u>De particulares</u>							
	Reparación de buques			478'95			478'95
	Fluidos por inst. especial	2 atraque (1)	3 atraques (2))	2 atraques (3)			
Totales		1.273'00 y 2 atraqu.	3.063'44 y 3 atraqu.	7.581'61 y 2 atraqu.		290'00	12.208'05

(1) Para petroleros de hasta 30.000 Tons.

(2) Dos para petroleros de hasta 20.000 Tons. y uno para buques metaneros de 210 m. de eslora.

(3) Para petroleros de hasta 5.000 Tons.

2.4.1. Depósitos

DESIGNACION Y SITUACION	Descubiertos		Cubiertos y abiertos		Cerrados	
	1.ª Zona (m²)	2.ª Zona (m²)	Superficie (m²)	Altura (m)	Superficie (m²)	Altura (m)
Muelle Príncipe de España	59.500	—			3.700	—
Muelle del Contradique	1.200	1.300				
Muelle de Costa	12.626					
Muelle de Poniente	14.905	9.988			29.210	7'00
Muelle de Poniente					1.240	6'00
Muelle de San Beltrán	11.113	9.668			16.725	7'00
id. (Alm. Aduana)					6.000	(2 plantas)
Muelle de Barcelona					21.780	5'50
					3.240	11'00
						(2 plantas)
Muelle de Atarazanas					1.035	5'50
Muelle de Bosch y Alsina	7.650	7.650				
Muelle de España	9.211	3.792			7.053	5'50
					2.268	11'70
						(2 plantas)
Muelle del Depósito	3.834				22.800	5'75
					1.500	6'00
					6.312	15'00
						(4 plantas y un sótano)
Muelle de la Barceloneta					13.284	6'00
Muelle del Reloj	5.489	3.426			2.880	6'00
Muelle de Baleares	2.800				3.360	6'00
Muelle de Levante	1.891				4.118	6'00
Muelle de Adosado	54.415	34.530	2.300	6	8.026	6'00
Muelle de Adosado					3.768	4'00
Muelle de Alvarez de la Campa		3.000				
Total	184.634	73.354	2.300		158.299	
En dársenas pequeñas						
no hay						
En otras dársenas						
no hay						
Total depósito del Servicio	184.634	73.354	2.300		158.299	
De Part.						

2.4.2. Depósitos francos

No existen

2.5. INSTALACIONES AL SERVICIO DEL COMERCIO Y LA NAVEGACION

2.5.1. Diques secos — No existen

2.5.2. Diques flotantes

Propietario	ESLORA		MANGA		CALADOS MAXIM		Fuerza ascensional (Tons.)	AÑO de construc.
	Ext. (m.)	Int. (m.)	Ext. (m.)	Int. (m.)	Ext. (m.)	Int. (m.)		
Junta del Puerto								
4 Secciones	111'40	111'40	28'70	18'70	13'00	5'70	6.000	1903
Unión Naval de Levante	110'00	110'00	21'50	21'50	12'62	8'00	4.200	1919

Adjudicado mediante Concurso a Unión Naval de Levante por O.M. de 30-10-72 para su explotación y conversión en Dique Seco.

2.5.3. Varaderos

Situación	Propietario	Número de rampas iguales	Longitud de la rampa (m.)	Anchura (m.)	Pendiente (m.)	Calado en el extremo	Máximo tonelaje de buque admisible
Muelle de Pescadores	Junta del Puerto	1	225'00	9'00	4'4 %	6'00	300'00
		1	200'00	1'70	4'4 %	2'80	50'00
		1	225'00	3'95	4'4 %	6'00	150'00

2.5.4. Astilleros — Talleres de reparación de buques

Situación	Propietario	Número de gradas	Superficie
Muelle del Reloj	Narciso Cardona	No hay	730 m ²
Muelle del Reloj	Francisco Viudes	íd.	1.077 m ²
Muelle del Reloj	F. Millans	íd.	430 m ²
Muelle Nuevo	Unión Naval de Levante	íd.	7.378 m ²
Muelle Nuevo	Talleres Pons	íd.	400 m ²
Muelle de Levante	F. Llastarry	íd.	1.840 m ²
Muelle de Levante	Talleres Vasco-Catalanes	íd.	1.440 m ²
Muelle de Levante	Talleres Nautilus	íd.	1.150 m ²

2.5.5. Almacenes frigoríficos y fábricas de hielo

Clase de instalación	Situación	Propietario	Superficie	Capacidad
Depósito Frigorífico	Muelle San Beltrán	Interfrisa	6.600 m ²	30.000 T.
Fábrica de Hielo	Muelle de Baleares	Cofradía de Pescadores	800 m ²	125 T.

2.5.6. Instalaciones pesqueras

Clase de instalación	Situación	Propietario	Superficie
Lonja de Pescado	Muelle de Pescadores	Junta del Puerto	2.243 m ²
Secaderos de redes	Muelle de Pescadores	Junta del Puerto	1.200 m ²
Casetas para industria de pesca	Muelle de Pescadores	Junta del Puerto	66 Casetas
Idem, ídem.	Muelle de Baleares	Junta del Puerto	10 Casetas

2.5.7. Edificaciones y otras instalaciones de las anteriores, comerciales o de uso público

Situación	Propietario	U s o	Características
MUELLE:			
Explanada Sur del Contradique 1.º Tramo	Catalana de Gas y Gas Natural, S. A.	Descarga y almacenamiento de gases licuados	200.000 m ³ capacidad 156.600 m ² de instalaciones
Alvarez de la Campa	Cementos del Mar	Silo para cemento	8.800 Tons.
Contradique (S.)	RELISA	Depósito para descargar y almacenamiento de graneles líquidos	6.200 m ²
Contradique (S.)	SADESA	íd.	6.000 m ³
Contradique (S.)	QUIMIGRANEL	íd.	7.600 m ³
Contradique (S.)	PROQUIMICA	íd.	18.400 m ³
Contradique (S.)	QUIMIDROGA	íd.	1.700 m ³
Contradique (S.)	EXIMTRADE	íd.	1.166 m ³
Contradique (E.)	ERGRANSA	Estación receptora de granos y semillas	2.970 m ² - 20.000 Tons.
Contradique (N.)	Unión Española de Explosivos	Instalaciones para embarque de potasa	7.510 m ²
Contradique (N.)	Minas de Potasa de Suria	íd.	2.526 m ²
Contradique (N.)	Potasas Ibéricas	íd.	2.200 m ²
Costa	CAMPSA	Instalaciones de tuberías para descarga de combustible	2.600 m
Poniente (E.) San Beltrán	Junta del Puerto DEMAGRISA	E. Marítima n.º 5 Depósito para descargar y almacenamiento de graneles líquidos	Transoceánica 17.000 m ³ 3.000 m ³
San Beltrán	KOIPE	íd.	
San Beltrán	PROAS	Depósitos para descargar y almacenamiento de productos asfálticos	7.500 m ²
Barcelona (E.)	Junta del Puerto	E. Marítima n.º 1	Transoceánica
Barcelona (N.)	Junta del Puerto	E. Marítima n.º 2	Mallorca
Atarazanas	Junta del Puerto	E. Marítima n.º 3	Menorca
Atarazanas	Aduana	Oficina Aduana	Edificio de 4.840'00 m ²
Bosch y Alsina	Junta del Puerto	Oficinas	1.050'00 m ²
España	Escuela Náutica	Embarcadero, gimnasio y edificio social	500 m ²
España	Real Club Náutico	Instalaciones sociales y deportivas	2.080 m ²
España	Real Club Marítimo	Instalaciones sociales y deportivas	3.132 m ²
España (1.ª al.) Depósito	Junta del Puerto CEOSA	E. Marítima n.º 4 Depósito para descargar y almacenamiento de graneles líquidos	Canarias 603 m ³
Depósito	Escuela Náutica	Escuela de Náutica	Edificio de 3.382'50 m ²
Reloj	Instituto Social de la Marina	Casa del Marino	Edificio de 500'00 m ²
Reloj	Junta del Puerto	Apostolado del Mar	Edificio de 300'00 m ²
Nuevo	Investigaciones Pesqueras	Laboratorio Instituto de Investigaciones Pesqueras	Edificio de 2.560'00 m ²
Adosado	TAC	Depósito de descarga de áridos	11.250 m ²

2.7. COMUNICACIONES INTERIORES Y ACCESOS TERRESTRES

El Puerto de Barcelona está circundado por una arteria general de circulación rodada, inserta en la zona de servicio, pero abierta al tráfico en su parte central. Dicho tramo se desarrolla desde el través del Muelle de Poniente hasta el Instituto de Investigaciones Pesqueras en el vértice de la Barceloneta y, entre estos puntos, toma sucesivamente los nombres de Paseo de Colón, Paseo Bajo Muralla Nacional. Su anchura de circulación en la zona de servicio es como mínimo, de 15 metros y, en su casi desarrollo, dicha zona, no está separada sino virtualmente, de otra faja de circulación urbana, constituyendo entre ambas los pasos nombrados.

A esta arteria acceden la Avenida del Marqués del Duero, Ramblas, Vía Layetana, Avenida de Icaria y Paseo de Isabel II, que son las arterias urbanas que desembocan frente al Puerto.

Desde el través del Muelle de Poniente, el cinturón de circulación descrito pero abierto al tráfico general, se prolonga hacia el Sur por una vía urbana, Carretera de Casa Antúnez, y de allí por el Paseo de la Agrícola hacia la zona Sur del Puerto y Zona Franca, que bordeando por el sur la montaña de Montjuich, con el nombre de Carretera del Port, se llega a la carretera general Barcelona - Valencia.

Este acceso, tortuoso y estrecho, será en el futuro el principal para el tráfico rodado del Puerto.

Dentro del recinto portuario, las vías generales de circulación que definen en su mayor parte la primera y segunda zona, son las siguientes:

Desde el testero del Muelle del Contradique y a lo largo de éste, una calzada de 15 metros que se prolonga por el Andén de Costa, uniéndose con la Carretera de Casa Antúnez y a continuación con las carreteras de circunvalación de la Zona Sur.

A lo largo del Muelle de Poniente, dos calzadas paralelas de 10 y 12 metros, que se unen por otra de 15 metros a lo largo del Muelle de San Beltrán, recogiendo una gran calzada, también de 15 metros, a lo largo del Muelle de Barcelona, y de allí por el de Atarazanas hasta la Puerta de la Paz.

Es este el punto de aparcamiento público de acceso al tráfico de bahía.

Continúa por el Muelle de Bosch y Alsina y al llegar al Muelle de España, se bifurca en dos calzadas generales, una de 8 metros cercana al paramento W., para las comunicaciones interiores de la Zona deportiva, y otra de 15 metros entre los tinglados y cobertizos de la Zona comercial, uniéndose con otra posterior de los Muelles del Depósito, Barceloneta y Reloj.

A lo largo de los Muelles Nuevo, Oriental y Levante se desarrolla una ancha calzada de 15 metros que atraviesa la Zona de reparaciones navales y comunica el Paseo Nacional con los Muelles Comerciales de Levante y Rompeolas.

Finalmente a lo largo del Dique del Este, hay dos calzadas, una de 15 metros, que es la del Muelle Adosado para el tráfico comercial y otra de 8 metros de anchura, a la que se sube por una rampa que, corriendo por encima del espaldón, llega hasta la prolongación del Dique del Este, ensanchándose allí en una plazoleta de aparcamiento. Esta calzada, desde el Paseo Nacional está abierta al tráfico general.

En cuanto a vías férreas, existen en casi todos los muelles, comunicando con la vía general de RENFE que vienen desde la general de la costa, y atraviesa el Puerto, uniendo la Estación de Morrot con la Estación de Francia.

También entra en el Puerto la línea de Ferrocarriles Catalanes, procedente del Paseo de la Agrícola, con una estación en el Andén de Costa. Esta vía de F. Catalanes termina en el Muelle de San Beltrán, teniendo ramales poco importantes en éste y el de Costa, y de gran volumen en el Contradique, donde deposita las potasas que constituyen su principal tráfico en el Puerto.

2.8. MEDIOS MECANICOS DE TIERRA

2.8.1. Grúas

Situación	N.º	Tipo	Marca	Energía que emplea	CARACTERISTICAS		Año de Construcción
					Fuerza Tm.	Alcance m.	
<u>Muelles del Servicio</u>							
Muelle Costa	4	Pórtico	J. Miquel	A.T. 440	12	25	1968
Muelle Poniente (S.)	4	Pórtico	B.W.	A.T. 440	3	25	1967
Muelle Poniente (S.)	6	Pórtico	Sener	A.T. 440	6	18	1965
Muelle Poniente (E.)	3	Pórtico	B.W.	A.T. 440	3	25	1967
Muelle Poniente (N.)	3	Pórtico	B.W.	A.T. 440	6	12	1935
Muelle San Beltrán	6	Pórtico	B.W.	A.T. 440	6	12	1935
Muelle San Beltrán	4	Pórtico	B.W.	A.T. 440	3	25	1967
Muelle Barcelona (S.)	1	Pórtico	B.W.	A.T. 440	6	12	1935
Muelle Barcelona (S.)	1	Pórtico	Sener	A.T. 440	6	18	1965
Muelle Barcelona (S.)	6	Pórtico	B.W.	A.T. 440	3	25	1967
Muelle Barcelona (N.)	4	Pórtico	B.W.	A.T. 440	3	25	1967
Muelle España (S.)	2	Pórtico	B.W.	A.T. 440	3	25	1967
Muelle España (S.)	2	Pórtico	Sener	A.T. 440	6	18	1965
Muelle España (E.)	4	Pórtico	B.W.	A.T. 440	3	25	1967
Muelle España (E.)	4	Pórtico	Macosa	A.T. 440	6	20	1958
Muelle España (N.O.)	4	Pórtico	B.W.	A.T. 440	6	12	1935
Muelle España (N.O.)	4	Pórtico	Macosa	A.T. 440	6	20	1958
Muelle Depósito	3	Pórtico	P. y F.	Cont. 220	3	7'4	1906
Muelle Depósito	1	Pórtico	B.W.	Cont. 220	6	12	1935
Muelle Barceloneta	7	Pórtico	M.T.M.	Cont. 220	2	7'4	1910
Muelle Barceloneta	3	Pórtico	P. y F.	Cont. 220	3	7'4	1906
Muelle Barceloneta	2	Pórtico	B.W.	Cont. 220	6	12	1935
Muelle Reloj	2	Pórtico	M.T.M.	Cont. 220	3	7'4	1906
Muelle Reloj	1	Pórtico	B.W.	Cont. 220	6	12	1935
Muelle Baleares	2	Pórtico	B.W.	A.T. 440	3	25	1967
Muelle Baleares	1	Pórtico	Sener	A.T. 440	6	18	1965
Varadero	2	Fijas	P. y F.	Cont. 220	1'7	6	1906
Dique	2	Columna	M.T.M.	A.T. 440	5	18	1960
Dique	2	Construc.	Imenasa	A.T. 440	2'4	20	1968
Muelle Occidental	4	Pórtico	B. W.	A.T. 440	3	25	1967
Muelle Levante	3	Pórtico	Macosa	A.T. 440	6	20	1958
Muelle Levante	3	Pórtico	B.W.	A.T. 440	3	25	1967
Muelle Adosado	3	Pórtico	Macosa	A.T. 440	6	20	1958
Muelle Adosado	4	Pórtico	Sener	A.T. 440	6	18	1965
Muelle Adosado	2	Pórtico	Macosa	A.T. 440	10	25	1965
Muelle Adosado	4	Pórtico	Macosa	A.T. 440	10	25	1965
Muelle Adosado	7	Pórtico	B.W.	A.T. 440	6	12	1935
Muelle Adosado	3	Pórtico	B.W.	A.T. 440	3	25	1967
Muelle Adosado	2	Pórtico	Sener.	A.T. 440	6	18	1965
<u>Muelles de Particulares</u>							
Muelle Nuevo	2	Pórtico	E. Grasset	A.T. 440	1'5	27'5	1956

2.8.2. MATERIAL MOVIL FERROVIARIO

No EXISTE

2.8.3. OTRO MATERIAL AUXILIAR DE CARGA Y DESCARGA

Propietario	Clase de material	N.º	Características
A.P.S.A.	Grúa	1	12 Tons.
A.P.S.A.	Carretillas elevadoras	8	1'5 a 3'5 Tons.
A.D.I.S.A.	Carretillas elevadoras	15	1'5 a 5 Tons.
A.D.I.S.A.	Remolques	1	—
A.D.I.S.A.	Grúas automotrices	4	0'8 a 16 Tons.
A.D.I.S.A.	Grúas sin tracción	4	0'6 a 1 Tons.
Algans y Pi	Carretilla elevadora	1	2'5 Tons.
Algans y Pi	Grúa automotriz	2	1 Ton.
Hijo F. Argimbau	Grúas automotrices	2	1 Ton.
Hijo F. Argimbau	Carretillas elevadoras	13	2'5 Tons.
Hijo F. Argimbau	C. automotora	1	1 Ton.
Hijo F. Argimbau	Remolques	1	2 Tons.
A.U.C.O.N.A.	Grúas	2	1 y 1'5 Tons.
A.U.C.O.N.A.	Carretilla elevadora	18	2 y 3 Tons.
A.U.C.O.N.A.	Tractores	8	—
A.U.C.O.N.A.	Plataformas	14	—
A.U.C.O.N.A.	Remolques	4	—
Alfonso Blanch	Carretilla elevadora	6	2 a 4 Tons.
Alfonso Blanch	Grúas	2	1'5 a 2'5 Tons.
Alfonso Blanch	Remolques	6	—
Juan Coma	Carretilla elevadora	13	2'5 a 23 Tons.
C.ª Gral. Carbones	Pala cargadora	5	0'65 a 1'5 Tons.
Cargas Mecanizadas, S. A.	Carretillas elevadoras	10	3 Tons.
C.E.O.S.A.	Carretillas automotoras	21	500 Kgs.
C.E.O.S.A.	Carretillas elevadoras	29	1'7 a 9 Tons.
C.E.O.S.A.	Palas cargadoras	4	0'45 a 1'5 Tons.
C.E.O.S.A.	Grúas automotrices	4	750 Kg.
C.E.O.S.A.	Grúas sin tracción	6	—
C.E.O.S.A.	Cintas mecánicas	20	—
C.E.O.S.A.	Cucharas Priestman	24	500 Kgs.
C.E.O.S.A.	Tolvas carbones	7	—
C.E.O.S.A.	Remolques	10	500 Kgs.
C.E.M.E.S.A.	Carretilla elevadora	1	3'5 Tons.
C. Combalía Sagrera	Carretillas elevadoras	9	2'5 a 5 Tons.
Hijo M. Condeminas	Carretilla elevadora	22	3 Tons.
Hijo M. Condeminas	Grúas automotriz	2	2 Tons.
Hijo M. Condeminas	Cintas mecánicas	3	—
Hijo M. Condeminas	Tractor	2	—
Hijo M. Condeminas	Remolques	12	1.000 Kgs.
Contenemar	Carretilla elevadora	2	2'5 y 8 Tons.
C.O.P.S.A.	Carretillas elevadoras	12	2'5 a 4 Tons.
C.O.P.S.A.	Palas cargadoras	3	0'5 a 2 Tons.
Comercial García-Munte	Pala cargadora	1	1 Ton.
E.R.S.A.	Carretillas elevadoras	24	1'5 a 4 Tons.
E.R.S.A.	Grúas automotrices	10	1 a 2 Tons.
E.R.S.A.	Grúas sin tracción	1	0'6 Tons.
E.R.S.A.	Tractores	5	—
E.R.S.A.	Remolques	17	—
E.R.S.A.	Cintas mecánicas	6	—
ERGRANSA	Palas cargadoras	3	685 Kgs.

2.8.3. Continuación

Propietario	Clase de material	N.º	Características
FEMSA	Carretillas elevadoras	2	2'5 a 9 Tons.
F.E.C.S.A.	Grúa automotriz	1	7'5 Tons.
Gallén Trullén	Remolques	1	2 Tons.
A. García Pastor	Tractor	2	13 HP.
A. García Pastor	Carretillas elevadoras	11	3 Tons.
A. García Pastor	Plataforma	7	—
A. García Pastor	Grúa automotriz	1	2 Tons.
Gerencia Marítimo Frutera	Carretillas elevadoras	6	2'5 Tons.
IMEXTRASA	Carretilla elevadora	1	4 Tons.
I.D.I.C.A.	Grúa	1	8'7 Tons.
I.D.I.C.A.	Carretilla elevadora	1	3'5 Tons.
José Llinas	Carretillas elevadoras	2	3 Tons.
R. Maciá	Carretillas elevadoras	17	2 a 3 Tons.
R. Maciá	Grúas automotrices	4	1'2 Tons.
R. Maciá	Remolques	7	1 Ton.
R. Maciá	Tractores	3	—
Hijo de J. Masiques	Grúa automotriz	1	2'5 Tons.
Hijo de J. Masiques	Carretillas elevadoras	6	2'5 a 5 Tons.
Hijo de J. Masiques	Tolvas	2	—
Marítima Layetana, S. A.	Carretilla elevadora	8	2'5 a 30 Tons.
Manipulaciones y Comercio, S. L.	Carretillas elevadoras	2	2'5 Tons.
M.A.P.O.R.	Grúas	3	1'5 Tons.
M.A.P.O.R.	Carretilla elevadora	13	3 a 25 Tons.
M.A.P.O.R.	Tractor	1	—
M.A.P.O.R.	Plataformas	8	—
Marítima Mediterráneo	Carretilla elevadora	9	2 a 11 Tons.
Marítima Mediterráneo	Grúas automotriz	1	1 Ton.
Marítima Mediterráneo	Tractor	1	25 Tons.
Juan Mestre	Carretilla elevadora	2	5 y 20 Tons.
Naviera Barcelonesa	Carretilla elevadora	4	2'5 a 3 Tons.
Naviera Mallorca	Carretilla elevadora	5	2 a 3 Tons.
Naviera Mallorca	Carretilla automotriz	3	—
Potasas Ibéricas	Tolva	1	—
Potasas Ibéricas	Cintas mecánicas	6	—
R.E.L.I.S.A.	Carretilla elevadora	2	2'5 Tons.
Ribas Transservicios, S. A.	Carretilla automotriz	50	1 y 2 Tons.
Ribas Transservicios, S. A.	Plataformas	18	—
Ribas Transservicios, S. A.	Cinta mecánica	1	20 m.
Ribas Transservicios, S. A.	Cucharas Priestman	25	—
Ribas Transservicios, S. A.	Tolvas	12	—
Ribas Transservicios, S. A.	Carretillas elevadoras	33	2'5 a 5 Tons.
Ribas Transservicios, S. A.	Palas cargadoras	4	3 a 5 Tons.
Ribas Transservicios, S. A.	Grúas	4	—
Romeu y C.ª	Carretillas elevadoras	9	2'5 a 3 Tons.
Romeu y C.ª	Grúa móvil	2	2'5 a 3 Tons.
Romeu y C.ª	Remolques	2	2'5 Tons.
Riquelme	Carretilla elevadora	2	2'5 Tons.
F. Roca Monzo	Carretilla elevadora	4	2'5 Tons.
F. Roca Monzo	Grúa	1	2 Tons.

2.8.3. Continuación

Propietario	Clase de material	N.º	Características
SAPORT	Carretilla elevadora	8	2'5 Tons.
SAPORT	Grúa	1	2 Tons.
SAPORT	Remolques	3	—
Carlos Serrano	Carretilla elevadora	4	3'5 Tons.
Carlos Serrano	Grúa	1	15 Tons.
Transportes Canarias	Carretilla elevadora	2	3 Tons.
Transportes Cuberas	Grúa automotriz	3	8 a 10 Tons.
Transportes E. Grau	Carretilla elevadora	1	1'5 Tons.
Transportes E. Grau	Grúas	7	8 a 35 Tons.
Tramer	Palas cargadoras	2	—
SOIMASA	Carretilla elevadora	3	2'5 Tons.
Sdad. Hullera Española	Cintas transportadoras	2	—
Agustín Solé	Cuchara tipo P	4	—
SADESA	Tolva	1	Descarga aceites
T.A.C.S.A.	Carretillas automotoras	5	2 Tons.
T.A.C.S.A.	Grúas automotrices	14	2'5 Tons.
T.A.C.S.A.	Carretilla elevadora	3	2 Tons.
T.A.C.S.A.	Cuchara tipo P	5	—
T.A.C.S.A.	Tolvas	2	—
T.A.C.S.A.	Cintas mecánicas	1	—
T.A.C.S.A.	Palas cargadoras	7	—
Transportes Solé	Grúa automotriz	8	4'5 a 45 Tons.
Transportes Solé	Carretilla elevadora	7	2 a 7'5 Tons.
Talleres Vasco-Catalanes	Grúa	1	2 Tons.
Transportes Modernos	Grúas	25	2 a 51'5 Tons.
Transportes Caballé	Grúa	2	15 y 20 Tons.
S.A.M.M.E.R.	Carretilla elevadora	9	2'5 Tons.
TRANSBALEAR, S. A.	Carretilla elevadora	4	2'5 a 5 Tons.
Talleres J. Pauner	Carretilla elevadora	1	2'5 Tons.
Transportes J. Herp	Grúas	19	2 a 35 Tons.
Transportes J. Herp	Carretillas elevadoras	4	2 a 2'5 Tons.
Transportes Ochoa	Grúa	1	1'5 Tons.
Transportes Héctor	Carretilla elevadora	2	2'5 Tons.
TRADISA	Carretilla elevadora	1	18 H.P.
Juan Vilanova	Grúas	12	5 a 15 Tons.
Juan Vilanova	Carretilla elevadora	1	4 Tons.
Unicosa	Palas cargadoras	3	2 Tons.
Vapores Suardíaz	Carretillas elevadoras	13	3 a 3'5 Tons.
Vapores Suardíaz	Cintas mecánicas	2	—
Unión Española de Explosivos	Pala cargadora	1	—
Unión Española de Explosivos	Cintas transportadoras	17	—
Unión Naval Levante	Carretillas automotriz	2	—
Junta del Puerto de Barna.	Grúa automóvil «Harnischfeger»	1	20 Tons.
Junta del Puerto de Barna.	Grúas «Nelson»	1	6 Tons.
Junta del Puerto de Barna.	Grúas «De-Weitz»	4	6 Tons.
Junta del Puerto de Barna.	Carretillas elevadoras	2	3 Tons.
Junta del Puerto de Barna.	Carretillas transportadoras	4	3 Tons.
Junta del Puerto de Barna.	Tractor «Ross»	4	30 Tons.
Junta del Puerto de Barna.	Pórtico para Containers	1	—
Junta del Puerto de Barna.	Pasarelas móviles	7	—
Junta del Puerto de Barna.	Básculas	7	50 Tons.
Junta del Puerto de Barna.	Básculas	5	60 Tons.

2.9. Material flotante

2.9.1. Dragas

Nombre	Propietario	Tipo	Energía que emplea	Casco			Capacidad elevación	Año de construcción
				Eslora	Manga	Puntal		
Enrico Martínez	Junta Puerto Barcelona	Priestman (2 caramarros hidráulicos)	Gas-oil	30 m.	9'20 m.	2'50 m.	4 Tm. por cuchara	1965

2.9.2. Remolcadores

Nombre	Propietario	Energía que emplea	Potencia HP	Eslora m.	Manga m.	Puntal m.	Año de construcción
Ojeda	Junta del Puerto de Barcelona	Gas-oil	300	19'15	5'00	2'30	1962
Almagro	Junta del Puerto de Barcelona	Gas-oil	300	19'15	5'00	2'30	1962
Montserrat	Remolcad. Barcelona, S. A.	Gas-oil	900	23'00	6'30	2'00	1951
Montblanch	Remolcad. Barcelona, S. A.	Gas-oil	800	50'00	7'50	3'00	1955
Cataluña	Remolcad. Barcelona, S. A.	Gas-oil	800	26'05	6'54	3'11	1967
Monturiol	Remolcad. Barcelona, S. A.	Gas-oil	500	19'00	4'80	2'10	1942
Montjuich II	Remolcad. Barcelona, S. A.	Gas-oil	800	21'76	6'68	3'00	1968
Montseny	Remolcad. Barcelona, S. A.	Gas-oil	800	26'05	6'54	3'11	1968

PLANO GENERAL DEL PUERTO

2.9.3. Gánguiles, gabarras y barcazas

Nombre	Propietario	Eslora (m.)	Manga (m.)	Puntal (m.)	Capacidad	Año de construcción
<u>Gánguiles:</u>						
Núms. 1 y 2	Junta del Puerto	35'00	7'80	3'00	250 m ³	1968
<u>Barcazas:</u>						
Núms. 1, 2, 3	Junta del Puerto	30'00	7'00	2'00	250 Tons.	1968
Núms. 4	Junta del Puerto	23'40	9'70	1'96	100 Tons.	1877
Rosas	Junta del Puerto	17'00	6'00	1'50	40 Tons.	Se ignora
Neptuno	Junta del Puerto	17'09	6'00	1'50	40 Tons.	Se ignora

2.9.4. Grúas flotantes

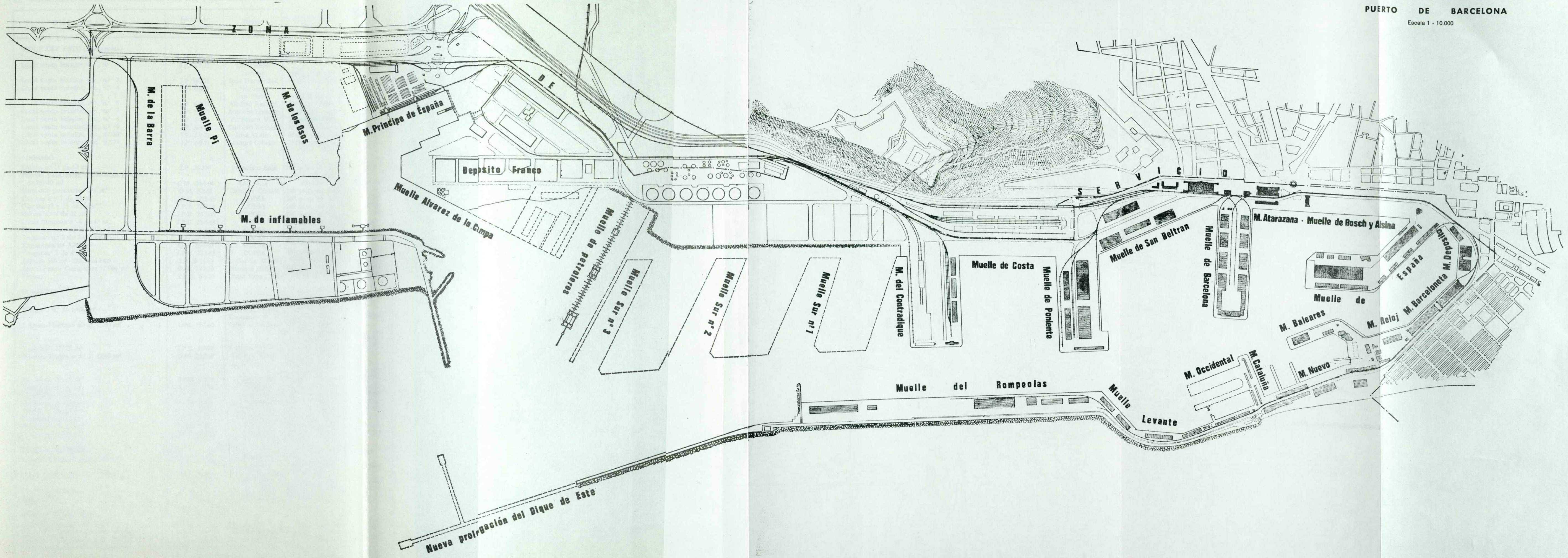
Nombre	Propietario	Energía que emplea	Características de la embarcación	Fuerza (Tons.)	Alcance (m.)	Altura sobre mar	Año de construcción
Esperanza	Junta del Puerto	Fuel-oil	Casco de acero Máquina 35 HP	80	12	19	1893
Montserrat	Junta del Puerto	Gas-oil	Casco de madera Motor 175 HP	20	8	18	1878
García de Paredes	Junta del Puerto	Gas-oil	Casco de acero Motor 150 HP	80	15	28	1965
Diego de Machuca	Junta del Puerto	Gas-oil	Casco de acero Motor 150 HP	80	15	28	1965
Hernando de Soto	Junta del Puerto	Gas-oil	Casco de acero Motor propulsor de 210 CV Motor generador de 400 CV	15	25	30	1968

2.9.5. Otros medios auxiliares del Puerto

Nombre	Propietario	Características	Año de construcción
Poseidón	Junta del Puerto	Recogedor flotante de basuras	1967
Algibe n.º 1	Junta del Puerto	150 m ³	896I

PUERTO DE BARCELONA

Escala 1 - 10.000



3. OBRAS O ACTIVIDADES AUTORIZADAS A PARTICULARES

3.1. AUTORIZADAS ANTES DE EMPEZAR EL AÑO 1972 Y QUE ESTAN VIGENTES

DESIGNACION	Fecha de autorización	Titular	Canon unitario anual	Importe anual Ptas.
DIQUE DEL ESTE (Rompeolas) Parcela 1.500 m ² para Bar Local venta helados, etc., n.º 1	O.M. 22-5-70 J.P. 6-9-71	M.ª Teresa Ollé Guadalupe Lorente	250 ptas. m ² año	375.000
Local venta helados, etc., n.º 3	J.P. 6-9-71	José Hernández	36.000 ptas. año	36.000
Local venta helados, etc., n.º 4	J.P. 6-9-71	Norberto San Simón	36.000 ptas. año	36.000
Local venta helados, etc., n.º 6	J.P. 6-9-71	Alberto Escofet	36.000 ptas. año	36.000
Local venta helados, etc., n.º 7	J.P. 6-9-71	Antonio Lorente	36.000 ptas. año	36.000
Local venta helados, etc., n.º 8	J.P. 6-9-71	Francisco Vila	36.000 ptas. año	36.000
Local venta helados, etc., n.º 9	J.P. 6-9-71	Caridad Resbier	36.000 ptas. año	36.000
Local venta helados, etc., n.º 10	J.P. 6-9-71	José Alonso	36.000 ptas. año	36.000
Local venta helados, etc., n.º 11	J.P. 6-9-71	Manuel Cebrián	36.000 ptas. año	36.000
ADOSADO				
Caseta n.º 11 de 12 m ² Parcela para carga y descarga graneles: 11.257'40 m ²	J.P. 29-270	Francisco Solé	280 ptas. m ² año 284 y 200 ptas. m ² año	3.360
Comedor portuario: 116 m ²	O.M. 24-4-64	TAC, S. A.		2.457.465
Casetas 6 y 7 de 24 m ²	O.M. 8-2-65	Carmen Castell	240 ptas. m ² año	27.840
Casetas 12 y 13 de 24 m ²	J.P.B. 20-2-68	COPSA	280 ptas. m ² año	6.720
Caseta n.º 9 de 12 m ²	J.P.B. 20-2-68	COPSA	280 ptas. m ² año	6.720
Local Almacén n.º 4 de 45 m ²	J.P.B. 20-2-68	CEOSA	280 ptas. m ² año	3.360
Local Almacén n.º 2 de 45 m ²	J.P.B. 23-4-68	COPSA	280 ptas. m ² año	12.600
Tinglado n.º 2 de 3.400 m ²	J.P.B. 23-4-68	COPSA	280 ptas. m ² año	12.600
Explanada de 3.200 m ²	O.M. 26-4-68	COPSA	171.000 ptas. año	171.000
Caseta n.º 3 de 45 m ²	O.M. 26-4-68	COPSA	280 ptas. m ² año	12.600
Parcela 150 m ² - Quiosco-bar	J.P.B. 22-5-68	COPSA	280 ptas. m ² año	12.600
Parcela para Containers 12.960 m ²	J.P. 28-11-69	J. García Martín	45.000 ptas. año	45.000
Caseta	O.M. 13-2-70	Naviera ODIEL,	200 ptas. m ² año	2.592.000
	J.P.B. 6-6-70	Coma Ribas, S. L.	25 ptas. día	9.125
LEVANTE				
Tinglado n.º 1: 1.440 m ²	O.M. 16-11-59	Talleres Vasco-Catalanes, S. A.	48 ptas. m ² año +50 % canon explotación	103.680
5 naves Tinglado n.º 2: 1.150 m ²	O.M. 11-1-60	Talleres Náutilus	48 ptas. m ² año +50 % canon explotación	82.800
3 rótulos. 227'75 m ²	J.P.B. 31-8-60	Talleres Náutilus	60 ptas. m ² año	13.665
8 naves Tinglado n.º 2: 1.840 m ²	O.M. 25-2-61	Talleres Puerto Llastarri	48 ptas. m ² año +50 % canon explotación	132.480
Caseta n.º 1: 12 m ²	J.P.B. 1-7-68	C. Combalía	280 ptas. m ² año	3.360
Caseta n.º 2: 12 m ²	J.P.B. 1-7-68	C. Combalía	280 ptas. m ² año	3.360
Caseta n.º 3: 12 m ²	J.P.B. 1-7-68	C. Combalía	280 ptas. m ² año	3.360
Caseta n.º 4: 12 m ²	J.P.B. 1-7-68	C. Combalía	280 ptas. m ² año	3.360
Caseta n.º 5: 12 m ²	J.P.B. 20-2-68	C. Combalía	280 ptas. m ² año	3.360
Caseta n.º 6: 12 m ²	J.P.B. 20-2-68	C. Combalía	280 ptas. m ² año	3.360
Caseta n.º 7: 12 m ²	J.P.B. 1-7-68	C. Combalía	280 ptas. m ² año	3.360
Caseta n.º 8: 12 m ²	J.P.B. 1-7-68	C. Combalía	280 ptas. m ² año	3.360
MUELLE ORIENTAL				
Parcela Bar-Restaurante 168 m ²	O.M. 24-9-64	Herminia Ollé Roca	160 ptas. m ² año	26.880
Caseta para Compresor: 35 m ²	J.P.B. 31-3-44	Talleres Nuevo Vulcano	24 ptas. m ² año	840
Kiosco Bar: 42 m ²	J.P.B. 1-7-64	José Díaz Robles	160 ptas. m ² año	6.720
Local 110 m ²	J.P.B. 24-2-71	Antonio Garriga	48.000 ptas. año	48.000
MUELLE OCCIDENTAL				
1 Caseta (módulos 1): 56 m ²	J.P.B. 8-11-65	Angel Bada, S. A.	160 ptas. m ² año	8.960
2 Casetas (módulos 3 y 4): 112 m ²	J.P.B. 17-1-67	Servics. Navales	160 ptas. m ² año	17.920
2 Casetas (módulos 5 y 6): 112 m ²	J.P.B. 11-7-67	C. Buques Píera	160 ptas. m ² año	17.920
1 Caseta n.º 1 Planta alta 56 m ²	J.P.B. 28-11-69	Eduardo Ribas Picot	160 ptas. m ² año	8.960
1 Máquina expendedora de tabaco	J.P. 20-3-68	Joaquín Díaz	1.000 ptas. año	1.000
Parcela 4.050 m ² para Almacén Cementos	O.M. 11-7-70	IMEXTRASA	1.145.614 ptas. año	1.145.614

3.1. Continuación

DESIGNACION	Fecha de autorización	Titular	Canon unitario anual	Importe anual Ptas.
MUELLE NUEVO				
Talleres antiguos para reparación de buques: 2.738'67 m ² Espacio para grúa	R.O. 21-7-05 J.P.B. 1-10-19	Talleres Nuevo Vulcano	24 ptas. m ² año	65.728
Ampliación de los talleres antiguos: 1.440 m ² Edificio con destino a Taller: 3.200 m ²	R.O. 19-12-30 O.M. 22-7-31	Talleres Nuevo Vulcano	120 ptas. m ² año	120
Vía transversal: 28'50 m	O.M. 22-9-31	Talleres Nuevo Vulcano	24 ptas. m ² año	34.560
Muro de los talleres: 109'39 m ²	O.M. 22-10-31	Talleres Nuevo Vulcano	24 ptas. m ² año	76.800
2 Espigones: 5.195'45 m ²	O.M. 4-4-46	Talleres Nuevo Vulcano	2 ptas m. l. año	57
Superficie de flotación: 15.450 m ²	O.M. 4-4-46	Talleres Nuevo Vulcano	24 ptas. m ² año	2.625
Parcela para coches: 114 m ²	J.P.B. 1-3-55	Talleres Nuevo Vulcano	24 ptas. m ² año	124.691
Edificio de 2.560 m ² . Laboratorio Central Investigaciones Científicas	O.M. 29-3-55	Talleres Nuevo Vulcano Instituto de Investigaciones pesqueras	1 ptas. m ² año	15.450
Tuberías para captación de agua del mar con destino al Acuario: 57 m	O.M. 24-2-59	íd. íd.	24 ptas. m ² año	2.736
Parcela: 70 m ²	J.P.B. 14-6-60	Telesféricos de Barcelona	5 ptas. m. l. año	285
Edificio Casino: 3.520 m ²	O.M. 22-10-58	Baños y Deports. Marítimos, S. A.	48 ptas. m ² año	3.360
Terraza adosada al Casino: 800 m ²	O.M. 22-10-58	Baños y Deports. Marítimos, S. A.	24 ptas. m ² año	84.480
Bolera y otros servicios contiguos a la playa: 400 m ² Piscina: 576 m ²	O.M. 22-10-58 O.M. 22-10-58	Baños y Deports. Marítimos, S. A.	24 ptas. m ² año	19.200
Piscinas caballeros: 496 m ²	O.M. 22-10-58	Baños y Deports. Marítimos, S. A.	24 ptas. m ² año	9.600
Piscina familiar y 2 piscinas infantiles: 1.602 m ² Casetas en la playa: 630 m ²	O.M. 22-10-58	Baños y Deports. Marítimos, S. A.	24 ptas. m ² año	13.824
Parcela de 3.461 m ² para Sección Obreros Portuarios Edificio e Instalaciones: 13.704 m ²	O.M. 9-12-58 O.M. 20-2-67	Baños y Deports. Marítimos, S. A.	24 ptas. m ² año	11.904
Garaje y báscula de 195 m ²	O.M. 8-4-68	Minist. Trabajo Club Natación Barcelona	24 ptas. m ² año	38.443
Dique flotante de 8.000 m ²	O.M. 8-3-68	Unión Naval de Levante, S. A.	29 ptas. m ² año	397.419
Parcela 540 m ² Nave Industrial	O.M. 26-2-71	Unión Naval de Levante, S. A. Francisco Pons	150 ptas. m ² año 40 ptas. m ² año 150 ptas. m ² año	29.250 320.000 73.825
VARADERO				
Taller para Mecánica n.º 2: 75 m ² Talleres de Mecánica y Carpintería núms. 4 y 5: 150 m ²	O.M. 16-3-64	Fcisco. Cardona	46.000 ptas. año	46.000
Taller de Pintura n.º 1: 75 m ² Taller de Mecánica núms. 8 y 9: 150 m ²	O.M. 16-3-64 O.M. 30-3-66	Talleres Remosa Ignacio Galindo	67.000 ptas. año 46.000 ptas. año	67.000 46.000
Taller de Reparaciones de Motores: 150 m ² Caseta n.º 1: 5'40 m ²	O.M. 30-3-66 O.M. 15-9-66 J.P.B. 23-4-68	Francisco Pons Talleres Ferm Jaime Mateu	67.000 ptas. año 67.000 ptas. año 1.000 ptas. año	67.000 67.000 1.000

3.1. Continuación

DESIGNACION	Fecha de autorización	Titular	Canon unitario anual	Importe anual Ptas.
Local de 41'80 m ²	J.P.B. 24-1-68	Felipe Murúa	400 ptas. m ² año	16.720
Local Taller pintura n.º 10 de 75 m ²	O.M. 15-3-68	Félix Padró	260 ptas. m ² año	19.500
Local n.º 12 de 75 m ²	O.M. 15-3-68	La Industrial		
Local n.º 11 de 225 m ²	J.P.B. 23-1-68	Velera Marsal Cooperativa Mare Nostrum	260 ptas. m ² año	19.500
Caseta n.º 1	J.P. 23-4-68	Jaime Mateu	98.500 ptas. año	98.500
Bar	J.P. 1-2-71	Miguel Escoda	1.000 ptas. año	1.000
			170.000 ptas. año	170.000
MUELLE DE BALEARES				
Caseta n.º 21: 8'15 m ²	J.P.B. 14-6-41	CAMPSA	100 ptas. m ² año	814
Fábrica de hielo: 1.600 m ²	O.M. 24-2-56	Cofradía Pescad.	7'5 ptas. m ² año	12.000
Casetas núms. 28 y 29: 7'20 m ²	J.P.B. 13-12-66	Coma y Ribas	300 ptas. m ² año	2.160
Caseta 65 m ²	J.P. 1-1-7-	S. M. Bull.	19.500 ptas. año	19.500
MUELLE PESCADORES				
Báscula	J.P.B. 28-6-49	Cofradía Pescad.	800 ptas. año	800
Caseta: 1'92 m ²	J.P.B. 30-7-51	Grupo económico transportistas pescado fresco		
Anuncio: 8'13 m ²	J.P.B. 30-7-51	Grupo económico transportistas pescado fresco	100 ptas. m ² año	192
Lonja de pescado: 1.500 m ²	O.M. 14-1-65	Cofradía Pescad.	5 ptas. m ² mes 50.000 ptas. año	488 50.000
MUELLE DEL RELOJ				
Casa del Marino: 500 m ²	R.O. 10-9-29	Caja Central de Crédit. Marítimo	50 ptas. año	50
Parcela para astilleros: 290 m ²		Astilleros Cardona	24 ptas. m ² año	6.960
Estación Containers: 8.829 m ²	O.M. 27-4-70	Naviera Maliorquina, S. A.	Diferencia Tons.	254.250
Parcela para taller de reparaciones eléctricas: 522'50 m ²	O. M. 7-5-71	José María Vidri Moix	1.479.734 ptas. año	1.479.734
Parcela para astilleros: 1.077'52 m ²	O.M. 19-2-65	M. y F. Viudes	62.700 ptas. año	62.700
Parcela: 115 m ²	J.P.B. 20-1-66	García Astilleros	120 ptas. m ² año	129.302
Parcela para Astilleros de 430 m ²	O.M. 8-3-68	M. Millans Astilleros	150 ptas. m ² año	17.250
Parcela para Astilleros de 730 m ²	O.M. 31-1-68	Millans, S. L. Astilleros	150 ptas. m ² año	64.500
Parcela: 150 m ²	J.P. 30-9-70	Cardona Astilleros	150 ptas. m ² año	109.500
		Viudes, S. L.	200 ptas. m ² año	30.000
MUELLE BARCELONETA				
Parte Tinglado: 2 de 1.234 m ²	J.P. 19-2-70	Hijo J. Masiques	63 ptas. m ² año	77.742
Kiosco bebidas: 34 m ²	J.P.B. 21-1-53	Mariano Blat	3.535 ptas. año	3.535
Caseta: 6 m ²	J.P.B. 20-12-58	Manuel Bosch	100 ptas. m ² año	600
Parte del Tinglado n.º 1: 1.250 m ²	J.P.B. 7-8-67	F. Argimbau	63 ptas. m ² año	78.750
Parte del Tinglado n.º 1: 1.250 m ²	J.P.B. 7-8-67	V. Suardíaz	63 ptas. m ² año	78.750
Parte del Tinglado n.º 2: 1.234 m ²	J.P.B. 7-8-67	Salinera Española	63 ptas. m ² año	77.742
Local: 65 m ²	J.P. 23-3-70	Hijo de F. Argimbau	300 ptas. m ² año	19.500
Parte Tinglado: 1 de 625 m ²	J.P.B. 27-4-70	Trans-Balcar, S. A.	63 ptas. m ² año	39.750
MUELLE DEL DEPOSITO				
Letrero iluminado	J.P.B. 1-12-70	Odorino Alvarado	500 ptas. año	500
Edificio: 1.480 m ²	R.O. 27-4-29	Institu. Náutico	5 ptas. año	5
Marquesina: 14'40 m ²	J.P.B. 31-3-52	E. Alvarado	24 ptas. m ² año	346
Vitrinas	J.P. 1-9-71	Bazar Tibidabo	1.000 ptas. año	1.000
Local Oficinas 175 m ²	J.P. 15-10-71	Vapores Suardíaz, S. A.	52.500 ptas. año	52.500

3.1. Continuación

DESIGNACION	Fecha de autorización	Titular	Canon unitario anual	Importe anual Ptas.
Parcela para veladores: 7 m ²	J.P.B. 17-11-59	Pedro Castell	100 ptas. m ² año	700
Caseta: 12 m ²	J.P.B. 17-1-62	Juan Herp	5.000 ptas. año	5.000
9 Depósitos para grasas 430 m ²	O.M. 8-3-68	CEOSA	200 ptas. m ² año	86.000
Paneles publicitarios	J.P.B. 7-7-64	PUBIVLIA, S. A.	30.000 ptas. año	30.000
Parcela para estación de servicio 406'10 m ²	O.M. 25-8-64	Ramón Bosch	280 ptas. m ² año	113.708
Anuncio: 3'90 m ²	J.P.B. 5-2-66	J. Miguel Fdez.	234 ptas. año	234
Almacén n.º 19: 318'20 m ²	J.P.B. 13-12-66	Naviera Pini- llos, S. A.	300 ptas. m ² año	95.460
Almacén n.º 21: 301 m ²	J.P.B. 13-12-66	Gallén, Trullén y Cía.	300 ptas. m ² año	90.300
Almacenes núms. 20, 22, 23 y 24 1.330 m ² total	O.M. 15-2-67	Cía. Transmedi- terránea	300 ptas. m ² año	399.000
Edificio y Puente Báscula: 295 m ²	O.M. 29-4-67	Colegio Oficial Pescadores	200 ptas. m ² año	59.000
Letrero luminoso: 6 m ²	J.P.B. 9-6-67	Rosario Rapalo	500 ptas. año	500
Marquesina	J.P.B. 28-10-67	Bazar Faro, S. A.	5.000 ptas. año	5.000
Local de 55 m ²	J.P.B. 20-6-68	Ibarra y Compañía	300 ptas. m ² año	16.500
Parcela para aparcamiento de 2.800 m ²	J.P.B. 16-10-68	Sindicato Pro- vincial Trans- porte y Comu- nicaciones	97.200 ptas. año	97.200
Parcela para caseta de contrataciones de 150 m ²	J.P.B. 16-10-68	Sind. Provincial Transp. y Comun.	200 ptas. m ² año	30.000
Letrero luminoso 5 m. largo	J.P.B. 17-9-69	J. Frías	500 ptas. año	500
Marquesina	J.P.B. 1-9-69	Bazar Tibidabo	5.000 ptas. año	5.000
Tinglado de 750 m ²	J.P. 22-12-69	Hijos de Fco. Arguimbau	132 ptas. m ² año	99.000
Depósito Comerciales, Sótano Planta baja, 1.ª y 2.ª Planta: 4.220 m ²	O.M. 14-7-70	CEOSA	889.830 ptas. año	889.830
Depósitos Comerciales, Sótano Planta baja, 1.ª y 2.ª Planta: 4.510 m ²	O.M. 14-7-70	Consorcio Zona Franca	707.000 ptas. año	707.000
Local n.º 36 de 330 m ²	J.P. 28-1-70	Francisco Riera	300 ptas. m ² año	99.000
Local n.º 35 de 330 m ²	J.P. 28-1-70	Xavier Costa	300 ptas. m ² año	99.000
Local n.º 34 de 330 m ²	J.P. 23-3-70	Pedro Marqués	300 ptas. m ² año	99.000
Local n.º 31 de 330 m ²	J.P. 3-9-70	Protequimic, S. A. Remolcadores	300 ptas. m ² año	99.000
Local n.º 33 de 280 m ²	J.P. G3 12-70	Barcelona, S. A.	300 ptas. m ² año	84.000
Vitrinas 2	J.P. 1-5-71	Bazar Faro	6.000 ptas. año	6.000
MUELLE ESPAÑA				
Local 135 m ²	J.P. 23-3-70	CARMESA	200 ptas. m ² año	27.000
Caseta n.º 6	J.P. 22-6-70	V. Suardiáez	200 ptas. m ² año	3.400
Caseta n.º 8 de 38 m ²	J.P. 19-6-69	M. Mediterránea	200 ptas. m ² año	7.600
Caseta n.º 9 de 17 m ²	J.P. 19-6-69	V. Suardiáez	200 ptas. m ² año	3.400
3 veladores y marquesina	J.P.B. 18-2-68	Lucía López	1.368 ptas. año	1.368
Puente Báscula: 21 m ²	J.P.B. 27-11-45	Cía Transmedi- terránea	1.000 ptas. año	1.000
Parcela 8 veladores 10'35	—	Pablo Elías	100 ptas. m ² año	1.035
Edificio 195 m ²	—	Sección Trabajos Portuarios	sin canon	—
Caseta: 3'30 m ²	J.P.B. 13-4-64	Algans y Pi	750 ptas. mes	9.000
Parcela para embarcadero: 500 m ²	O.M. 14-5-64	Escuela Oficial de Náutica	sin canon	—
Parcela para oficinas: 200 m ²	O.M. 17-3-65	Jefatura Central de Puertos	sin canon	—
Parcela para oficinas: 200 m ²	O.M. 17-3-65	Comisión admi- nistrativa grupo Puertos	sin canon	—
Bar 136 m ²	O.M. 27-6-71	Teresa Ullastre	27.216 ptas. año	27.216
Local 40 m ²	J.P. 26-1-71	Gabriel Gra- nollers	40.000 ptas. año	40.000

3.1. Continuación

DESIGNACION	Fecha de autorización	Titular	Canon unitario anual	Importe anual Ptas.
Parcela para zona deportiva: 1.095 m ²	O.M. 30-10-65	Ministerio Educ. Nacional y Ciencia	sin canon	—
Bar: 25 m ²	J.P.B. 13-10-66	Nieves Viñes	99.000 ptas año	99.000
Parte del Tinglado n.º 9: 1.200 m ²	J.P.B. 7-3-67	Transportes Canarios, S. L.	63 ptas. m ² año	75.600
Parte del Tinglado n.º 3: 896 m ²	J.P.B. 7-3-67	Comercial Combalía Sagrera	63 ptas. m ² año	90.720
Parte del Tinglado n.º 2: 544 m ²	J.P.B. 7-3-67	Cía. Transmediterránea	63 ptas. m ² año	70.560
Parte del Tinglado n.º 1: 1.120 m ²	J.P.B. 7-3-67	Manuel Marco	250 ptas. m ² año	18.550
Bar: 74'20 m ²	O.M. 22-12-67	Asamblea Capitanes de Yate	2.256 ptas. año	2.256
Local de 40 m ²	J.P.B. 22-5-68	Antonio Rovira	300 ptas. m ² año	9.600
Bar: 32 m ²	O.M. 11-6-68	Real Club Marítimo	90.000 ptas. año	90.000
Instalaciones Real Club Marítimo	O.M. 30-10-68	Real Club Náutico	180.000 ptas. año	180.000
Instalaciones Real Club Náutico	O.M. 30-10-68	Gerencia Marítimo Frutera	63 ptas. año	144.675
Tinglado 4 y 8 de 875 y 1.050 m ²	J.P.B. 21-4-70	Federación Española Vela	1.692 ptas. año	1.692
Local 60 m ²	J.P. 31-3-71			
MUELLE BOSCH Y ALSINA				
Caseta prefabricada	J.P.B. 9-11-65	Naviera Barcelonesa	25 ptas. día	9.125
Caseta	J.P.B. 2-1-67	Antonio Garriga	4.500 ptas. año	4.500
Caseta 6 m ²	J.P.B. 1-1-67	Ferrer Arbós	200 ptas. m ² año	1.200
Venta ambulante	J.P. 15-4-57	A. Giménez	2.400 ptas. año	2.400
PUERTA DE LA PAZ				
Batea flotante	J.P.B. 6-6-55	Las Mensajeras	1.600 ptas. m ² año	1.680
Anuncio luminoso: 33 m ²	J.P.B. 16-4-57	Gaviotas, S. A.	60 ptas. m ² año	1.980
Kiosco Bar: 620 m ²	O.M. 30-12-58	María Cardó	24.000 ptas. año	124.000
			100.000 ptas. canon explotación	285.000
Embarcaciones de recreo	O.M. 22-1-59	Gaviotas, S. A.	285.000 ptas. año	180.000
Embarcaciones de recreo	O.M. 22-1-59	Las Palomas	180.000 ptas. año	8.000
8 anteojos uso público	J.P.B. 20-12-63	Catavisa	1.000 ptas. unidad	3.000
6 calesas	J.P.B. 17-4-64	Alejandro Gabellí	500 ptas. veh. año	2.000
Cabinas para máquinas fotográficas:		Hispano Automática, S. A.	2.000 ptas. ca. y año	4.000
2 cabinas	J.P.B. 22-3-66	Andrés Pujadas	500 ptas. veh. año	2.000
4 carruajes de caballos	J.P.B. 29-5-67			
MUELLE DE ATARAZANAS				
Cobertizo: 1.350 m ²	R.O. 5-11-27	Cía. Transmediterránea	63 ptas. m ² año	85.050
6 básculas para personas	J.P.B. 12-6-63	Antonio Soler	500 ptas. bás. año	3.000
Bar: 43 m ²	O.M. 26-6-70	J. M. Salanova	129.000 año	129.000
Tienda para ventas souvenirs: 6 m ²	O.M. 17-2-66	M. Ramonatxo	9.000 ptas. m ² año	54.000
Puesto para venta de periódicos y revistas: 4 m ²	O.M. 28-2-66	M. Ramonatxo	9.000 ptas. m ² año	45.000
MUELLE DE BARCELONA				
Local para Farmacia de 50 m ²	J.P. 13-1-69	M.ª Car. Molina	350 ptas. m ² año	17.500
Kiosco bebidas: 36'40 m ²	J.P.B. 27-3-30	Antonio Minguell	47.388 ptas. año	47.388
Caseta n.º 17: 11'75 m ²	J.P.B. 1-7-43	Estación Fitosanitaria	100 ptas. m ² año	1.175
Caseta n.º 16: 11'75 m ²	J.P.B. 23-12-43	Supervigilancia	100 ptas. m ² año	1.175
Caseta n.º 25: 11'75 m ²	J.P.B. 1-2-44	Bas y Pujol	100 ptas. m ² año	1.175
Caseta n.º 30: 11'75 m ²	J.P.B. 29-5-46	Hijos de M. Condeminas	100 ptas. m ² año	1.175
Caseta n.º 14 de 7 m ²	J.P. 24-2-71	T. Ferrer Hmano	7.000 ptas. año	7.000
Caseta n.º 20 de 12 m ²	J.P. 26-1-71	Juan Mestre	12.000 ptas. año	12.000

3.1. Continuación

DESIGNACION	Fecha de autorización	Titular	Canon unitario anual	Importe anual Ptas.
Caseta para cantina: 20'60 m ²	J.P.B. 12-6-63	Matías Pociello	99.000 ptas. año	99.000
Caseta-pañol n.º 10: 16 m ²	J.P.B. 27-2-64	Sammer	280 ptas. m ² año	4.480
Distribuidor tabaco	J.P.B. 3-6-65	A. Minguell	1.000 ptas. año	1.000
Tienda venta periódicos: 9'30 m ²	O.M. 15-3-66	M.ª A. Cruells	9.000 ptas. m ² año	83.700
Tienda venta souvenirs: 10'50 m ²	O.M. 15-3-66	M.ª A. Cruells	9.000 ptas. m ² año	94.500
Bar: 80 m ²	O.M. 24-5-66	José M.ª Salanova Ramonatzxo	5.000 ptas. m ² año	400.000
Consigna Estación Marítima	J.P.B. 16-9-66	Andrés Paisal	40 % recaudación	—
Local venta Cartas Marinas	O.M. 20-9-66	Servicio Hidrográfico del Almitantazgo		
		Inglés	300 ptas. m ² año	2.790
Caseta n.º 11: 12 m ²	J.P.B. 1-1-67	E.R.S.A.	300 ptas. m ² año	3.600
Espacio dentro Tinglado n.º 4: 32 m ²	J.P.B. 2-5-67	Carmen Almirall	300 ptas. m ² año	9.600
Parte del Tinglado n.º 7: 1.080 m ²	J.P.B. 19-5-67	Cía. Transmedi- terránea	63 ptas. m ² año	68.040
Parte del Tinglado n.º 8: 1.500 m ²	J.P.B. 19-5-67	Cía. Transmedi- terránea	63 ptas. m ² año	94.500
Caseta n.º 28: 12 m ²	J.P.B. 27-2-64	J. Batchillería	300 ptas. m ² año	3.600
Local n.º 2 de 40 m ²	J.P.B. 20-2-68	E.R.S.A.	350 ptas. m ² año	14.000
Caseta-pañol n.º 11 de 16 m ²	J.P.B. 20-2-68	E.R.S.A.	280 ptas. m ² año	4.480
Bar	J.P.B. 20-2-68	Manuel Marco Monterde	99.000 ptas. año	99.000
Locales n.º 3, 4 y 5 de 100 m ²	J.P.B. 20-2-68	Hijo de M. Con- deminas	350 ptas. m ² año	35.000
Caseta-pañol 1 y 2, de 32 m ²	J.P. 28-11-69	id. id.	280 ptas. m ² año	8.960
Caseta-pañol n.º 5 de 12 m ²	J.P. 22-7-69	E.R.S.A.	280 ptas. m ² año	3.360
Local n.º 6 de 39 m ²	J. P. 22-1-69	E.R.S.A.	350 ptas. m ² año	13.650
Caseta n.º 10 de 12 m ²	J.P. 19-2-70	Naviera Bar- celonesa	280 ptas. m ² año	3.360
Caseta n.º 18 de 12 m ²	J.P. 26-5-70	R. Macía	6.000 ptas. año	6.000
Caseta-pañol n.º 8 de 20 m ²	J.P. 19-2-70	E.R.S.A.	280 ptas. m ² año	5.600
Caseta-pañol n.º 12 de 16 m ²	J.P. 19-2-70	E.R.S.A.	280 ptas. m ² año	4.480
Local Estanco	J.P. 28-1-70	M. Martí	300 ptas. m ² año	1.800
Caseta-pañol n.º 9 de 16 m ²	J.P. 19-2-70	E.R.S.A.	280 ptas. m ² año	4.480
Caseta-pasillo de 58 m ²	J.P. 19-2-70	E.R.S.A.	280 ptas. m ² año	16.240
Local para manipulación de equipajes: 980 m ²	O.M. 10-4-70	CEMESA	300 ptas. m ² año Derechos pres- tación 175.000 ptas	469.000
Caseta desmontable	J.P.B. 14-1-69	Hijo de M. Con- deminas	1.200 ptas. mes	14.400
Tinglados n.º 1 y 2 de 9.000 m ²	O.M. 26-4-68	Agrupación A de Estibadores	231.000 ptas. año	231.000
Caseta n.º 9 de 12 m ²	J.P.B. 20-6-68	Comercial Com- balia Sagrera	280 ptas. m ² año	3.360
Caseta n.º 1 de 44 m ²	J.P.B. 1-8-68	Estibadores Reu- nidos de Barce- lona, S. A.	300 ptas. m ² año	13.200
Caseta-pañol 3 y 6 de 32 m ²	J.P.B. 17-9-68	id. id.	280 ptas. m ² año	8.960
Caseta n.º 29 de 12 m ²	J.P.B. 17-9-68	Hijo de M. Con- deminas	350 ptas. m ² año	4.200
Parcela 550 m ²	J.P.B. 18-4-69	E.R.S.A.	250 ptas. m ² año	137.500
ESTACION MARITIMA N.º 1				
Local venta artesanía de 7 m ²	O.M. 4-9-69	Trino Torre- Marín	280 ptas. m ² año	280.000
Tienda venta licores: 7'6 m ²	J.P.B. 25-4-61	Carmen Almirall	19.890 ptas. año	19.890
Establecimiento comercial: 41'30 m ²	J.P.B. 25-4-61	Manuel Marco	200 ptas. m ² año	8.260
Tienda objetos regalos: 43'24 m ²	J.P.B. 25-4-61	María del Mar Torre-Marín	200 ptas. m ² año	8.648
Bar: 142'50 m ²	J.P.B. 14-2-62	Carmen Almirall	580 ptas. m ² año 50.000 ptas. canon explotación	123.625
3 locales: 65'45 m ²	O.M. 1-4-64	SOIVRE	300 ptas. m ² año	19.629
Tienda venta souvenir: 11'20 m ²	O.M. 20-10-65	María Navarro	705 ptas. m ² año	7.896

3.1. Continuación

DESIGNACION	Fecha de autorización	Titular	Canon unitario anual	Importe anual Ptas.
Local venta periódicos y revistas: 9 m ²	O.M. 30-11-66	Carmen Comas	14.000 ptas m ² año	126.000
Tienda venta souvenirs: 9 m ²	O.M. 1-12-66	Daniel Rigat	50.000 ptas m ² año	450.000
Tienda venta artesanía lujo: 30 m ²	O.M. 27-1-67	María del Mar Torre-Marín	21.110 ptas m ² año	633.300
Local para cambio y bolsa: 8 m ²	O.M. 1-6-67	Banca Catalana, S. A.	350 ptas. m ² año	2.800
Local para Agencia, de Viajes: 13 m ²	O.M. 1-6-67	Ibero-Tours, S. A.	600 ptas. m ² año	7.800
Oficina cambio moneda 6 m ²	J.P.B. 20-2-68	Banco Central	350 ptas. m ² año	2.100
Oficina cambio moneda 6 m ²	J.P. 25-9-62	Banco Central	3.728 ptas. año	3.728
MUELLE DE SAN BELTRAN				
Naves 1, 2, 3, 4, Tinglado n.º 3 de 5.755 m ²	J.P. 7-3-66	ADISA	250.000 ptas. año	250.000
Kiosco: 50 m ²	J.P.B. 27-12-37	María Prío	6.000 ptas. año	6.000
Kiosco bebidas: 10'88 m ²	J.P.B. 26-9-44	José Mombiella	26.000 ptas. año	26.000
Kiosco n.º 2: 65'81 m ²	J.P.B. 9-4-47	Joaquín Forniés	7.509 ptas. año	7.509
Estación toma agua: 1.300 m ²	O.M. 10-9-59	FECSA	24 ptas. m ² año 30.000 ptas. canon explotación	91.200
Tubería para gas-oil: 1.010'80 m. l.	O.M. 30-12-59	FECSA	10 ptas. m. l. año	10.108
Parcela para frigorífico: 6.600 m ²	O.M. 31-5-60	INTERFRISA	120 ptas. m ² año	792.000
Caseta de 12'25 m ²	J.P.B. 20-12-61	Juan Herp	100 ptas. m ² año	1.225
Parcela: 3.809'24 m ² ; tuberías: 374'20 m	O.M. 23-10-62	PROAS	150 ptas. m ² 3 ptas. Tn. descar.	627.450 108.015
Caseta n.º 9: 16 m ²	J.P.B. 31-5-63	Ramón Maciá	20.140 ptas. año	20.140
Caseta n.º 15: 16 m ²	J.P.B. 31-5-63	ERSA	20.240 ptas. año	20.240
Caseta n.º 19: 21'60 m ²	J.P.B. 31-5-63	Coma y Ribas	25.254 ptas. año	25.254
Casetas n.º 23 y 24: 25'60 m ²	J.P.B. 31-5-63	CEOSA	31.314 ptas. año	31.314
Kiosco bebidas: 9'36 m ²	J.P.B. 1-7-63	Isidro Girona	40.936 ptas. año	40.936
Estación descarga aceites y grasas: 1.014 metros cuadrados	O.M. 11-11-63	KOIPE, S. A.	197 ptas. m ² año	199.758
Kiosco bebidas: 17 m ²	J.P.B. 1-1-64	Miguel Roig	49.275 ptas. año	49.275
Local n.º 12-2 de 19 m ²	J.P. 19-6-69	TRADISA	25.080 ptas. año	25.080
Caseta n.º 10 de 16 m ²	J.P. 22-1-69	Control Marítimo Internacional	20.240 ptas. año	20.240
Local 14-1 y 14-2 de 57 m ²	J. P. 5-3-70	Transportes Internacionales, S. A.	17.100 ptas. año	17.100
Caseta n.º 1 de 12 m ²	J.P. 28-8-70	Juan Mestre	280 ptas. m ² año	3.350
Caseta n.º 4 de 16 m ²	J.P. 30-1-70	Sucesora de E. Canut	280 ptas. m ² año	4.480
Caseta n.º 6 de 10 m ²	1-9-1971	Pedro Pejo	22.400 año	22.400
Caseta n.º 11 de 16 m ²	J. P. 28-8-70	Tráfico Fletamentos, S. A.	280 ptas. m ² año	4.480
Caseta n.º 16 de 16 m ²	J.P. 19-2-70	Manipulaciones y Comercio, S. L.	280 ptas. m ² año	4.480
Caseta n.º 26 de 16 m ²	J.P. 27-4-70	Transportes Héctor	280 ptas. m ² año	4.480
Parcela para depósito de grasas: 3.610'10 m ²	O.M. 25-5-65	DEMAGRISA	150 ptas. m ² año	541.000
Edificio para oficina: 255 m ²	J.P.B. 22-3-64	RENFE	80.000 ptas. año	80.000
Caseta n.º 5: 16 m ²	J.P.B. 6-7-66	Romeo y Ribot	36.000 ptas. año	36.000
Local para oficinas n.º 3: 38 m ²	J.P.B. 17-1-67	GROUPAGES BROEMME, S. A.	300 ptas. m ² año	11.400
Caseta n.º 22 de 16 m ²	J.P. 7-10-65	RENAEX, S. L.	25.440 ptas. año	25.440
Caseta n.º 8 de 16 m ²	J.P. 1-7-71	Sdad. Mundial Transporte	36.000 ptas. año	36.000
Local para oficina n.º 1: 12 m ²	J.P.B. 17-1-67	TIFESA	300 ptas. m ² año	3.600
Local para oficina n.º 2: 19 m ²		GROUPAGES BROEMME, S. A.	300 ptas. m ² año	5.700
Primera y segunda planta en los Almacenes TIR: 809 m ²	J.P.B. 12-12-67	MATEU Y MATEU, S. A.	300 ptas. m ² año	99.000
Local n.º 10 de 40 m ²	J.P.B. 28-3-68	Sindicato Nacional de Transportes		9.000

3.1. Continuación

DESIGNACION	autorización	Titular	Canon unitario anual	Importe anual Ptas.
Tinglado n.º 1 y explanadas de 4.300 m ² y 3.800 m ²	O.M. 26-4-68	Agrupación A. de Estibadores	210.000 ptas. año	210.000
Local n.º 13 de 56 m ²	J.P.B. 22-5-68	Transportistas		
Local n.º 1 de 19 m ²	J.P.B. 22-5-68	Agrupados, S. L.	30.630 ptas. año	30.630
Local n.º 5 de 19 m ²	J.P.B. 22-5-68	ADISA	25.080 ptas. año	25.080
Local n.º 4 de 19 m ²	J.P.B. 22-5-68	IDICA	25.080 ptas. año	25.080
Local n.º 6 de 19 m ²	J.P.B. 20-6-68	Transportes Portuarios, S. A.	25.080 ptas. año	25.080
Local n.º 7 de 19 m ²	J.P.B. 20-6-68	Organización Trans-Europa	25.080 ptas. año	25.080
Local n.º 9 de 19 m ²	J.P.B. 16-10-68	Transportes Coral	25.080 ptas. año	25.080
Local n.º 8 de 19 m ²	J.P.B. 16-10-68	KUHNENAGEL, S. A.	25.080 ptas. año	25.080
Ampliación, Primera Planta TIR 260 m ²	J.P. 9-9-71	SCHENKER S.A.E.	25.080 ptas. año	25.080
		Mateu y Mateu	98.000 ptas. año	98.000
MUELLE DE PONIENTE				
Kiosco bebidas: 2'55 m ²	J.P.B. 6-11-44	Inés Agut	19.200 ptas. año	19.200
Línea de atraque y tancaje	J.P.B. 14-3-61	COFINANCO	12.950 ptas. año	12.950
Bar: 132 m ²	O.M. 22-9-70	Jaime Balasch	70.000 ptas.	70.000
Tienda para la venta de periódicos y libros: 4'5 m ²	O.M. 7-8-65	Fco. Carrera	2.500 ptas. m ² año	11.250
Tienda venta souvenirs: 5'60 m ²	O.M. 7-8-65	Trino Torre-Marín	78.400 ptas. año	78.400
Caseta n.º 2: 17'5 m ²	J.P.B. 7-10-65	CEOSA	200 ptas. m ² año	3.500
Caseta n.º 5: 17 m ²	J.P.B. 7-10-65	Francisco Solé	250 ptas. m ² año	4.250
Oficina cambio moneda: 6 m ²	J.P.B. 27-11-65	Banca Catalana, S. A.	205 ptas. m ² año	1.230
Bar: 55 m ²	J.P.B. 13-4-67	Jaime Juliá	99.000 ptas. año	99.000
Local de 140 m ²	J.P.B. 20-2-68	Agrupación B. de Estibadores	500 ptas. m ² año	70.000
Local de 140 m ²	J.P.B. 20-2-68	MAPOR	500 ptas. m ² año	70.000
Caseta n.º 3	J.P. 21-8-68	Juan Coma	300 ptas. m ² año	5.400
Caseta prefabricada de 45 m ²	J.P.B. 1-3-68	Ibarra Cía.	18.000 ptas. año	18.000
Local Bar 54 m ²	J.P. 19-11-70	Montse. Rovira	99.000 ptas. año	99.000
Local de 32 m ² Agencias de Viajes	J.P. 20-7-70	Manuel Ortega	3.000 ptas. m ² año	96.000
Tinglado n.º 1 y Explanada de 3.780 m ² y 1.400 m ²	O.M. 24-4-68	MAPOR	138.660 ptas. año	138.660
Caseta n.º 4 de 31 m ²	J.P.B. 20-6-68	Agrupación B. de Estibadores	200 ptas. m ² año	6.200
Caseta n.º 1 de 24 m ²	J.P.B. 21-8-68	Agrupación B. de Estibadores	300 ptas. m ² año	7.200
Local Agencia de Viajes de 6 m ²	O.M. 30-10-68	Viajes Touring Club, S. A.	3.000 ptas. m ² año	18.000
MUELLE DE COSTA				
Tuberías: 1.353 m. l.	R.O. 4-4-23	CAMPSA	2 ptas. m. año	2.706
Tuberías: 996 m	J.P.B. 5-10-40	CAMPSA	2 ptas. m. año	1.992
4 arquetas y 250'40 m de tubería	O.M. 23-7-54	CAMPSA	500 ptas. m ² año	
			2 ptas m. año	2.501
MUELLE DEL CONTRADIQUE				
Parcela ampliación 100 m ²	O.M. 31-7-64	M. Potasa Suria	180 ptas. m ² año	18.000
Almacén para potasas: 2.526 m ²	O.M. 16-1-26	Potasa de Suria	180 ptas. m ² año	454.680
Almacén para potasas: 1.350 m ²	O.M. 20-11-30	Unión Española	180 ptas. m ² año	243.000
Almacén para potasas: 1.080 m ²	O.M. 4-11-33	Explosivos Unión Española	180 ptas. m ² año	194.400
Almacén para potasas: 618 m ²	O.M. 6-2-41	Explosivos Unión Española	180 ptas. m ² año	111.240
Parcela: 210'62 m ²	O.M. 17-11-42	Explosivos Potasa de Suria	180 ptas. m ² año	37.912
Depósito de potasas: 3.140 m ²	O.M. 8-5-58	Unión Española	180 ptas. m ² año	565.200
		Explosivos		

3.1. Continuación

DESIGNACION	Fecha de autorización	Titular	Canon unitario anual	Importe anual Ptas.
Volcador vagones: 253 m ²	O.M. 16-11-59	Unión Española Explosivos	180 ptas. m ² año y 16.000 ptas. canon explotación	61.540
Volcador vagones: 253 m ²	O.M. 11-2-60	Unión Española Explosivos	180 ptas. m ² año	45.540
Silo para granos: 1.102 m ² Zona influencia: 1.868 m ²	O.M. 23-11-61	ERGRANSA	5 ptas. tonelada descargada 80 ptas. m ² año parcela: 50 ptas. m ² año zona de influencia	3.381.110
Parcela: 2.600 m ² ; y tubería: 630 m	O.M. 22-2-63	SADESA	56 ptas. m ² año 28 ptas. m. l. año y canon explotación 2 T. año, mínimo 36.000 Tons. 150 ptas. m ² y año	235.440
Parcela para benzoles y similares: 5.395 metros cuadrados. Tuberías 700 m	O.M. 28-1-64	PROQUIMICA Terminales		914.250
Parcela para dep. de líquidos: 3.25 m ² Tuberías: 1.145 m	O.M. 7-3-64	Portuarias EXIMTRA-	190 ptas. m ² año	835.050
Parcela para dep. de líquidos: 945 m ² Tuberías: 300 m	O.M. 12-12-71	DE, S. A.	190 ptas. m ² año	236.550
Almacenillo: 13'68 m ²	J.P.B. 22-3-66	Gándara y Cía.	5.746 ptas. año	5.746
Almacenillo: 13'68 m ²	J.P.B. 22-3-66	Industria Velera Marsal, S. A.	5.746 ptas. año	5.746
Bar: 68'66 m ²	O.M. 17-11-66	José Rovira	300 ptas. m ² año	20.598
Parcela: 1.214 m ²	O.M. 28-7-67	PROQUIMICA, S. A.	200 ptas. m ² año	242.880
Depósito de líquidos: 1.530 m ² ; y tuberías: 310 m	O.M. 30-3-67	RELISA, S. A.	150 ptas. m ² año	276.000
Parcela de 1.915 m ²	O.M. 18-6-69	RELISA, S. A.	150 ptas. m ² año	287.250
Parcela para Almacén Sales Potásicas de 2.200 m ²	O.M. 23-1-69	Potasas Ibéricas Socdad. Anón.	112 ptas. m ² año	246.400
Parcela para líquidos 1.760 m ² Tuberías 375 m ²	O.M. 30-3-65	Quimidroga, S. A.	150 ptas m ² año	320.250
Estación carga y descarga vagones 164 m ²	O.M. 21-3-70	ERGRANSA	300 ptas. m ² año	49.200
Parcela 1.216 m ²	O.M. 22-12-71	Proquímica, S. A.	190 ptas. m ² año	231.040
Ampliación Silo - Parcela 1.749 m ² zona influencia 3.713 m ²	O.M. 11-8-71	ERGRANSA	91 ptas. m ² año 51 ptas. m ² año Zona influencia	370.800
ANDEN DE COSTA				
Estación mercancías: 5.481 m ²	O.M. 3-6-24	F. Catalanes	3 ptas. m ² año	16.443
Vías: 2.878 m	O.M. 3-6-24	F. Catalanes	4 ptas. m.l. año	11.512
Vía apartadero: 387 m	R.O. 15-1-31	CAMPSA	2 ptas. m. l. año	775
Parcela: 633 m ²	O.M. 19-2-46	CAMPSA	10 ptas. m ² año	6.350
Caseta: 30 m ²	J.P.B. 13-5-58	F. Catalanes	24 ptas. m ² año	
Parcela: 10.317'62 m ²	O.M. 1-12-62	CAMPSA	30 ptas. m ² año	309.529
ZONA SUR				
Tubería para descarga de Butano: 2.000 m	O.M. 4-10-65	BUTANO, S. A.	40 ptas. m. l. año	80.000
Tubería conducción de gas: 650 m ²	J.P.B. 13-4-67	BUTANO, S. A.	40 ptas. m ² año	26.000
Línea suministro agua: 2.444 m	J.P.B. 13-4-67	Catalana de Gas y Electricidad	40 ptas. m. l. año	97.760
Línea de energía eléctrica: 1.897 m	J.P.B. 4-6-67	Catalana de Gas y Electricidad	40 ptas. m l año	75.880
Muelle para metaneros: 2.000 m ² , y 300 metros de tuberías	O.M. 19-6-67	Gas Natural, S. A.	Muelles, 64 ptas. m ² año; tuberías, 32 ptas. m ² por año	137.600

3.1. Continuación

DESIGNACION	Fecha de autorización	Titular	Canon unitario anual	Importe anual Ptas.
EXPLANADA ZONA PETROLEOS				
Pantalán atraques buques 12.070 m ²	O.M. 24-6-66	CAMPSA	20 ptas. m ² año	241.400
MUELLE ALVAREZ DE LA CAMPA				
2 grúas 70 m vías = 700 m ²	O.M. 30-11-71	Contenemar, S. A.	325 ptas. m ² año	151.666
Kiosco-Bar	J.P.B. 22-11-67	C. Ricart	37.500 ptas. año	37.500
Silos para cemento: 1.276 m ²	O.M. 17-9-68	Cementos del Mar, S. A.	200 ptas. m ² año	255.200
EXPLANADA SUR DEL CONTRADIQUE				
Terminal Productos Químicos 11.220 m ²	O.M. 27-7-71	Proquímica	50 ptas. m ² año	140.250
Parcela de 23.250 m ²	O.M. 24-1-69	Terquimsa	14'30 ptas. m ² año	558.554
Parcela de 132.750 m ²	O.M. 24-1-69	Gas Natural, S. A.	14'30 ptas. m ² año	1.672.244
Tuberías para gas de 6.638'10 m ²	O.M. 30-6-69	Gas Natural, S. A.	64'25 ptas. m ² año	426.498
Estación Servicio: 1.360 m ²	O.M. 26-9-69	Domingo T. Royo		
Parcela 10.000 m ² lavado de arenas	O.M. 12-6-70	Elías Malax	280 ptas. m ² año	380.000
Terminal Productos Químicos 14.880 m ²	O.M. 15-6-71	E.G.R.E.S.A.	50 ptas. m ² año	500.000
		Terminales Portuarios, S. A.	50 ptas. m ² año	458.800
ALQUILER ENCERADOS				
Alquiler encerados	J.P. 28-10-70	Gallén, Trullén y Compañía	23.500 ptas. año	23.500
Alquiler encerados	J.P. 28-10-70	J. Giralt	9.200 ptas. año	9.200
Alquiler encerados	J.P. 28-10-70	Miró, S. A.	23.500 ptas. año	23.500
		MAPORT, S. A.		
MUELLE CONTENEDORES				
Explotación Muelle Contenedores	O.M. 13-12-71	Marítima Layetana, S. A.	16.000.000 ptas. año	3.288.888
EXPLANADA PARQUE CARBONES				
Parcela en la Explanada Parque para Carbones de 73.080 m ²	O.M. 28-7-67	CAMPSA	150 ptas. m ² año menos amortización	3.254.557
Parcela 600 m ² para Reparación de Contenedores	J.P. 5-5-71	Francisco Pons	95.000 ptas. año	95.000
Parcela de 9.000 m ² para Almacenamiento materias primas siderúrgicas.	O.M. 9-3-71	Ferroaleaciones Españolas, S. A.	50 ptas. m ² año	—
Parcela para desguace de buques	O.M. 6-7-71	Desguaces Condal, S. A.	2.952.500 ptas. año	1.788.000

(1) Fecha Acta de Entrega, iniciación de la explotación, 17-10-1972.

3.2. AUTORIZADAS EN EL AÑO 1972

DESIGNACION	Fecha de autorización	Titular	Canon unitario anual	Importe anual Ptas.
ADOSADO AL ROMPEOLAS				
Parcela de 4.940 m ²	O.M. 17-3-72	Coma y Ribas, S. L. SAPORT	325 ptas. m ² año	1.369.136
Módulos 24-28	O.M. 18-5-72		6.000.000 ptas. año	1.500.000
MUELLE NUEVO				
Explotación Dique Flotante	O.M. 30-10-72	Unión Naval Levante, S. A. Remolcadores Barcelona, S. A.	1.638.000 ptas. año	136.500
Almacén, Oficinas, Taller de 540 m ²	O.M. 11-4-72		185.000 ptas. año	117.200
MUELLE DE PESCADORES				
Local 199 m ² Almacen de Tintes de Redes	J.P. 26-4-72	Cofradía Pescadores Barcelona Diego Macías	99.500 ptas. año	66.334
Bar	J.P. 8-5-72		99.000 ptas. año	57.750
MUELLE BARCELONETA				
Local vestuario de 30 m ²	O.D. 1-1-72	Trans-Balear, S. A.	9.000 ptas. año	9.000
MUELLE DEPOSITO				
Parcela 286 m ² Taller Reparaciones Neumáticas.	O.M. 25-2-72	Firestone Hispania, S. A. Gabriel Granollers	149.500 ptas. año	129.270
Almacén n.º 49 de 330 m ²	J.P. 20-6-72		99.000 ptas. año	49.500
MUELLE ESPAÑA				
Local 40 m ²	J.P. 22-2-72	Federación Regional Catalana de Salvamento y Socorrismo	2.256 ptas. año	2.256
MUELLE BARCELONA				
Caseta-pañol n.º 4 de 20 m ²	J.P. 21-12-72	F. Roca Monzó	30.000 ptas. año	—
MUELLE SAN BELTRAN				
Caseta n.º 18 de 10 m ²	O.D. 1-9-72	Expres-Transport Transportes Padrosa, S. A.	22.400 ptas. año	9.800
Caseta n.º 14 de 16 m ²	O.D. 1-9-72		36.000 ptas. año	12.000
Caseta n.º 7 de 10 m ²	O.D. 17-4-72	Transportes Internacionales ECASAS	22.400 ptas. año	11.200
Local n.º 2 de 19 m ²	O.D. 1-9-72	Pardo-Transportes Internacionales, S. A.	44.480 ptas. año	14.820
Local n.º 12-3 de 19 m ²	O.D. 1-7-72	TIFESA	44.460 ptas. año	22.230

3.2. Continuación

DESIGNACION	Fecha de autorización	Titular	Canon unitario anual	Importe anual Ptas.
Parcela para Estación de Servicio automóviles	O.M. 4-2-72	MENESCO, S. L.	80.000 ptas. año	70.000
Local n.º 3 de 19 m ²	O.D. 1-7-72	S. A. Transportir	44.460 ptas. año	22.230
ZONA SUR				
Lazareto y Laboratorio de 3.750 m ²	O.M. 3-3-72	Ministerio Agricultura	82'50 ptas. m ² y año	154.687
Gasoducto 12.900 m. l.	O.M. 10-11-72	Gas Natural, S. A.	5 ptas. m. l. año	5.375
Nave Almacén 2.000 m ²	O.M. 23-10-72	Cía. Transmediterránea	100 ptas. m ² y año	33.333
Parcela de 5.000 m ² para Reparación de Contenedores	O.M. 4-7-72	Francisco Pons	75 ptas. m ² y año más 50.000 ptas. C. Explotación	212.500
MUELLE CONTENEDORES				
Local 13 m ²	J.P. 22-11-72	Marítima Layetana, S. A.	1.500 ptas. m ² y año	—
Local 13 m ²	J.P. 22-11-72	Sea-Land Ibérica S. A.	1.500 ptas. m ² y año	—
Local 20 m ²	J.P. 22-11-72	Unión Marítima Española, S. A.	1.500 ptas. m ² y año	—
Local 20 m ²	J.P. 22-11-72	Mac Andrew Cía. Limited	1.500 ptas. m ² y año	—
Local 13 m ²	J.P. 22-11-72	SOIVRE	1.500 ptas. m ² y año	—
EXPLANADA SUR CONTRADIQUE				
Tubería gas natural 1.280 m. l.	J.P. 30-5-72	Derivados del Azufre, S. A.	74 ptas. m ² y año	55.253
EXPLANADA PARQUE CARBONES				
Parcela 10.000 m ² para almacenamiento carbón	O.M. 14-4-72	Cía. General Carbones, S. A.	75 ptas. m ² y año	626.250
Parcela 9.000 m ² para almacenamiento carbón	O.M. 14-4-72	Sociedad Hullera Española	50 ptas. m ² y año	450.000
Parcela 12.000 m ² para almacenamiento carbón	O.M. 14-4-72	UNICOSA	50 ptas. m ² y año	375.000
Varadero para Desguace de Buques de 35.200 m ²	O.M. 10-4-72	DESCASA	75 ptas. m ² y año	660.000
Parcela 5.355 m ² para almacenamiento carbón	O.D. 1-9-72	Cía. General Carbones, S. A.	75 ptas. m ² y año	125.000

4. ESTADISTICA DE TRAFICO

4.1. PASAJEROS

	Bahía o local	Interinsular	Cabotaje	Exterior	Total
Entrados:					
Cubierta y 3.ª	500.000	—	37.427	42.617	580.044
Turistas y 2.ª		—	213.122	15.453	228.575
Lujo, Preferente y 1.ª		—	47.444	1.587	49.031
Total entrados	500.000	—	297.993	59.657	857.650
Salidos:					
Cubierta y 3.ª	500.000	—	39.650	40.872	580.522
Turistas y 2.ª		—	209.672	16.265	225.937
Lujo, Preferente y 1.ª		—	44.957	3.543	48.500
Total salidos	500.000	—	294.279	60.680	854.959
Total entrad. y sal.	1.000.000	—	592.272	120.337	1.712.609
En tránsito					113.696

4.2. BUQUES

4.2.1. BUQUES MERCANTES ENTRADOS EN EL AÑO

4.2.1.1. Distribución por clases de navegación y tonelaje

	Clase de navegación	MERCANTES A VAPOR O MOTONAVES					Veleros
		Totales en el año	T.<2.000	T.<5.000 2.000<T.	5.000<T. T.<7.000	7.000<T. T.<10.000	
NACIONALES	CABOTAJE N.º	4.658	3.092	592	316	559	99
	CABOTAJE T.R.B.	12.114.462	1.886.810	1.770.918	1.865.554	4.836.146	1.755.034
	EXTERIOR N.º	771	459	114	64	55	79
	EXTERIOR T.R.B.	3.079.616	404.666	376.232	383.922	450.463	1.464.333
	TOTAL NACIONALES N.º	5.429	3.551	706	380	614	178
	TOTAL NACIONALES T.R.B.	15.194.078	2.291.476	2.147.150	2.249.476	5.286.609	3.219.367
EXTRANJEROS	CABOTAJE N.º	25	10	3	8	2	2
	CABOTAJE T.R.B.	122.717	8.777	12.485	44.505	17.318	39.632
	EXTERIOR N.º	3.781	1.804	493	502	474	508
	EXTERIOR T.R.B.	19.483.152	1.543.320	1.809.011	2.951.713	3.976.199	9.202.909
	TOTAL EXTRANJEROS N.º	3.806	1.814	496	510	476	510
	TOTAL EXTRANJEROS T.R.B.	19.605.869	1.552.097	1.821.496	2.996.218	3.993.517	9.242.541
TOTALES	CABOTAJE N.º	4.683	3.102	595	324	561	101
	CABOTAJE T.R.B.	12.237.179	1.895.587	1.783.403	1.910.059	4.853.464	1.794.666
	EXTERIOR N.º	4.552	2.263	607	566	529	587
	EXTERIOR T.R.B.	22.562.768	1.947.986	2.185.243	3.335.635	4.426.662	10.667.242
	TOTALES N.º	9.235	5.365	1.202	890	1.090	688
	TOTALES T.R.B.	34.799.947	3.843.573	3.968.646	5.245.694	9.280.126	12.461.908
PORCENTAJES	N.º	100 %	58'09 %	13'02 %	9'64 %	11'80 %	7'45 %
	T.R.B.	100 %	11'05 %	11'40 %	15'07 %	26'67 %	35'81 %

4.2.1.2.

Banderas	N.º de buques	T.R.B.	Banderas	N.º de buques	T.R.B.
ESPAÑA	5.429	15.194.078	INDIA	4	26.987
ALEMANIA	347	917.775	IRLANDA	1	10.477
ANTILLAS HOLANDESAS	15	15.909	ITALIA	960	7.824.556
ARGELIA	11	34.919	JAPON	35	310.516
ARGENTINA	33	232.278	KUWAIT	1	1.258
BAHAMAS, I.	2	1.772	LIBERIA	120	823.657
BRASIL	9	70.984	LIBIA	5	2.495
BELGICA	15	15.296	MALTA	4	6.863
BULGARIA	18	81.599	NORUEGA	154	954.652
COLOMBIA	5	21.635	PANAMA	106	325.332
COSTA DE MARFIL	12	90.109	POLONIA	20	49.995
CUBA	4	17.419	PORTUGAL	24	100.479
CHECOESLOVAQUIA	1	8.837	R.A.U.	5	10.479
CHINA	2	20.030	RUSIA	68	313.701
CHIPRE	43	182.812	RUMANIA	1	6.672
DINAMARCA	241	403.488	SUECIA	53	307.040
EE.UU.	464	1.890.618	SUIZA	52	181.652
FILIPINAS	1	12.949	TURQUIA	57	377.749
FINLANDIA	44	167.063	UNION SUDAFRICANA	3	22.822
FRANCIA	192	843.592	VENEZUELA	5	21.585
GRAN BRETAÑA	162	940.330	YUGOSLAVIA	54	333.484
GRECIA	215	926.640			
HOLANDA	214	572.996			
IRAN	1	9.240			
ISRAEL	23	115.128			
			TOTAL ...	9.235	34.799.947

4.2.1.3. Distribución por tipos de buques

Tipos de buques		Nacionales	Extranjeros	TOTALES
TANQUES	Número	568	297	865
	T.R.B.	3.429.773	1.746.299	5.176.072
CARGA	Número	3.434	2.706	6.140
	T.R.B.	3.414.521	9.201.943	12.616.464
MIXTOS	Número	234	161	395
	T.R.B.	789.317	1.007.989	1.797.306
PASAJE	Número	911	373	1.284
	T.R.B.	6.478.688	5.252.083	11.730.771
BULK-CARRIERS	Número	96	52	148
	T.R.B.	881.305	306.901	1.188.206
CONTAINERS	Número	186	217	403
	T.R.B.	200.474	2.090.654	2.291.128
TOTALES	Número	5.429	3.806	9.235
	T.R.B.	15.194.078	19.605.869	34.799.947

4.2.2. BUQUES DE GUERRA ENTRADOS EN EL AÑO

BUQUES	Totales	Nacionales	Extranjeros
NUMERO	116	12	104
TONELADAS DE DESPLAZAMIENTO	1.624,320		

4.2.3. EMBARCACIONES DE PESCA

EMBARCACIONES	N.º	T.R.B.
MATRICULADAS EN EL AÑO 1972	12	163,63
TOTAL CON BASE EN EL PUERTO	9	60,00

4.2.4. EMBARCACIONES DE RECREO

EMBARCACIONES	N.º	T.R.B.
TOTAL CON BASE EN EL PUERTO	600	2.020,02
MATRICULADAS EN EL AÑO 1972	275	500,00

4.3. MERCANCIAS

4.3.1. Descargadas en el año

4.3.1.1. Descargadas por muelles e instalaciones del servicio (1)

MERCANCIAS		Total		Cabotaje	Exterior
		Tons.	%	Tons.	Tons.
Total descargadas	Toneladas	4.235.510	100	1.318.032	2.917.478
	%				
Fluidos por instalación especial					
	Total	585.315	13'82	219.335	365.980
Asfalto		63.320	1'49	63.320	
Otros derivados petrolife. no energéticos		10.981	0'26	3.893	7.088
Gas Butano		152.787	3'61	66.940	85.847
Gas Propano		25.724	0'60	25.724	
Aceites industriales		438	0'01		438
Sebos y grasas industriales		54.034	1'27	6.375	47.659
Aceites de coco y sésamo		2.212	0'05		2.212
Aceite de Linaza		99	0'00		99
Aceite de Palma		5.516	0'13		5.516
Aceite de Ricino		1.416	0'03		1.416
Aceite de semillas no expresadas		3.426	0'08		3.426
Otros aceites vegetales		2.403	0'06	980	1.423
Aceites de animal en general		899	0'02		899
Aceites y grasas minerales		1.145	0'03		1.145
Aceites de pescado		518	0'01		518
Acido sulfúrico		700	0'02	700	
Otros ácidos líquidos		499	0'01		499
Acetona		1.109	0'03		1.109
Acrilonitrilo		22.075	0'52		22.075
Alkylate		1.148	0'03		1.148
Alcuteenceno		22.666	0'53	22.423	243
Benzol		392	0'01	392	
Butanol, Metanol, Isabutanol		22.669	0'53	1.737	20.932
Butyl-Acetato, Callosolve-Glicol		6.584	0'16		6.584
Carbitol solvent		754	0'02		754
Cloruro de Vinilo		500	0'01		500
Disobutil Ketone		626	0'02		626
Codecileenceno		238	0'01	238	
Etylenc		21.245	0'50		21.245
Heptano		3.000	0'07		3.000
Hexano		2.900	0'07		2.900
Isopropileno		934	0'02		934
Látex		6.887	0'16		6.887
Methyl, Isobutil Ketone Me Ketone		8.031	0'19		8.031
Monoetileno Glicol		3.094	0'07		3.094
Niix Polier		2.764	0'07		2.764
Propileno		2.786	0'07		2.786
Delvesso		1.680	0'04		1.680
Sosa cáustica		36.272	0'86		36.272
Stireno monomero		37.772	0'89		37.772
Tolueno		22.668	0'54	14.721	7.947
Triclorcetileno		199	0'01		199
Trietanolarina		1.075	0'03		1.075
Xileno mezcla		13.288	0'31	8.700	4.588
Aceite de Cacahuete		1.006	0'02		1.006
Alcoholes		2.969	0'07		2.969
Vinos		3.655	0'09		3.655
Aceite de Oliva		8.212	0'19	3.192	5.020

(1) Sin incluir pesca ni tráfico local o de bahía

4.3.1.1. Continuación

MERCANCIAS	Total		Cabotaje	Exterior
	Tons.	%	Tons.	Tons.
Fluidos sin instalación especial				
Total	17.053	0'40	2.921	14.132
Sebos y Grasas Industriales	3.691	0'09	463	3.228
Aceites de Coco y Sésamo	175	0'00		175
Aceite de Linaza	133	0'00		133
Aceite de Palma	437	0'01		437
Aceite de semillas no expresadas	747	0'02		747
Otros aceites vegetales	379	0'01		379
Aceites de animal en general	523	0'01		523
Aceites de pescado	487	0'01		487
Acido Sulfúrico	6.613	0'16	2.108	4.505
Butyl-Acetato Callosolve-Glicol	667	0'02		667
Styleno	129	0'00		129
Látex	2.309	0'05		2.309
Poncetileno Glicol	350	0'01	350	
Propileno	413	0'01		413
Graneles sólidos por insta. especial				
Total	974.374	23'01	278.319	696.055
Abonos nitrados	5.536	0'13	5.536	
Escorias de desfosforaciones	2	0'00	2	
Fertilizantes sin especificar	800	0'02	800	
Fosfatos mono-amoniacos	7.020	0'17	7.020	
Fosfatos naturales	44.947	1'06	11.607	33.340
Sulfato de Hierro Muriano de Pot	2.642	0'06		2.642
Cemento	94.376	2'23	94.376	
Maíz	516.340	12'19	3.434	512.906
Trigo	7.691	0'18	7.691	
Alpiste	3.411	0'08		3.411
Habas	24.195	0'57		24.195
Mijo	12.217	0'29		12.217
Sorgo	36.062	0'85		36.062
Yeros, Vezas y otros	2.427	0'06		2.427
Azúcar, Melaza, Sacarosa desnatdas.	3.150	0'08		3.150
Harinas de Soja	6.889	0'16	8	6.881
Otras harinas, pienso sin especificar	2.502	0'06		2.502
Semillas de algodón	435	0'01		435
Semillas de Lino (Linaza)	29.100	0'69		29.100
Arenas	500	0'01		500
Azufre	26.278	0'62		26.278
Bórax	9	0'00		9
Pedernal y Silice	7.151	0'17	7.151	
Piritas, hierro sin tostar	140.539	3'32	140.539	
Sal	155	0'00	155	
Graneles sólidos sin inst. especial				
Total	730.358	17'24	245.946	484.412
Fosfatos Mono-amoniacos	4.424	0'11	4.424	
Fosfatos naturales	50.707	1'20		50.707
Residuos sulfúricos	575	0'02	575	
Sulfato de Hierro Muriano de Pot	400	0'01		400
Urea	3.820	0'09	2.835	985
Cock de Hulla	12.624	0'30	1.000	11.624
Cock de Lignito	46.627	1'10		46.627
Cock de Petróleo	45.733	1'08	978	44.755
Hulla antracita turba	26.966	0'64	5.097	21.869
Cignito vegetal	19.642	0'46		19.642
Clínker	2.738	0'07	2.738	
Maíz	6.529	0'15		6.529

4.3.1.1. Continuación

MERCANCIAS	Total		Cabotaje	Exterior
	Tons.	%	Tons.	Tons.
Habas	888	0'02		888
Sergo	2.165	0'05		2.165
Harinas de pescado para piensos	7.862	0'19		7.862
Harinas de Soja	14.329	0'34		14.329
Otras harinas, pienso sin especificar	1.578	0'04		1.578
Ferromanganeso	6.943	0'16	6.943	
Ferromodoleno y otros sin especificar	140	0'00	140	
Ferrocromo	5.621	0'13	580	5.041
Ferroníquel	175	0'00	175	
Semillas de Algodón	2	0'00		2
Arcillas y tierras detergentes	7.917	0'19	2.351	5.566
Arenas	15.202	0'36	6.658	8.544
Azufre	872	0'02		872
Arena circonio rutilo crómica	4.726	0'11	3.234	1.492
Bauxita o mineral de aluminio	51.847	1'22		51.847
Bórax	3.900	0'09		3.900
Caolín Cianita	3.726	0'09	3.726	
Minerales ferruginosos	150	0'00		150
Minerales metálicos	9.854	0'23	263	9.591
Pedernal y Silice	20.534	0'48	4.863	15.671
Perlita	18.517	0'44		18.517
Piritas, hierro sin tostar	55.869	1'32	55.869	
Piritas calcinadas	3.688	0'09	3.688	
Polvo y tierras moldear	1	0'00		1
Rasorita	21.790	0'51		21.790
Sal	80.178	1'89	69.383	10.795
Tierras refractarias	1.000	0'02		1.000
Aglomerado de Hulla	2.402	0'06	2.402	
Antracita	45.021	1'06	25.943	19.078
Lingote hierro arrabio	41.058	0'97	40.257	801
Chatarra hierro	81.618	1'93	1.824	79.794
Mercancía General Diversa				
Total	1.928.410	45'53	571.511	1.356.899
Carnes fresca refrigerada y congelada	28.889	0'68	1.084	27.805
Pescado y Marisco frescos y refrigerado	23.855	0'56	738	23.117
Pescado y Marisco congelado	20.531	0'49	10.055	10.476
Cueros y pieles salados	20.291	0'48	488	19.803
Cueros y pieles secas	30.678	0'72	542	30.136
Cueros y pieles lanares	10.558	0'25	185	10.373
Plátanos	80.382	1'90	80.374	8
Otras frutas frescas	3.187	0'08	3.108	79
Garbanzos	11.698	0'28	8	11.690
Lentejas	10.900	0'26		10.900
Pulpas y salvados	753	0'02	172	581
Piña o Anana en almíbar	13.415	0'32	15	13.400
Conservas extractos vegetales	1.950	0'05	13	1.937
Aguas minerales	92	0'00	14	78
Cerveza	778	0'02	221	557
Vinos generosos	276	0'01	92	184
Otros vinos sin especificar	26	0'00	9	17
Copra	17.023	0'40		17.023
Automóviles nuevos	942	0'02	267	675
Autocares y camiones nuevos	582	0'01	341	241
Automóviles turistas part. y usad.	49.005	1'16	39.429	9.576
Autocares y camiones usados	8.257	0'19	6.369	1.888
Otros vehículos a motor y accesorios	2.329	0'06	640	1.689
Containers, cadres y simil vacíos	13.214	0'31	10.599	2.615
Botellas vidrio y simil vacías	26.531	0'63	26.206	325
Acero en bruto	16.898	0'40	9.792	7.106
Acero laminado	44.155	1'04	22.555	21.600
Acero en plancha y chapa	188.881	4'46	88.841	100.040
Alambre acero y hierro	8.398	0'20	11	8.387
Desbastes de hierro y acero	126.075	2'98	125.406	669

4.3.1.1. Continuación

MERCANCIAS	Total		Cabotaje	Exterior
	Tons.	%	Tons.	Tons.
Moldeados, piezas forja acero, hierro	6.204	0'15	442	5.762
Ferretería	3.378	0'08	1.989	1.389
Tubos y accesorios acero	11.768	0'28	79	11.689
Hojalata	9.380	0'22		9.380
Maquinaria industrial	24.805	0'59	1.402	23.403
Repuestos y accesorios maq. ind.	7.266	0'17	305	6.961
Aparatos Electrodomésticos	2.155	0'05	49	2.106
Material de electricidad	2.672	0'06	253	2.419
Abonos	3.745	0'09	613	3.132
Amianto Asbesto	28.924	0'68	18	28.906
Arena Circenio Rutillo Cromita	21.661	0'51	8	21.653
Azulejos y baldosas	2.307	0'05	149	2.158
Cemento	688	0'02	525	163
Cerámica, Porcelana, Loza sanitaria	1.641	0'30	36	1.605
Granito, Mármol Alabastro, etc.	12.513	0'04	16	12.497
Uralitas y Fibrocementos	947	0'02	41	906
Madera en troncos y rollizos	46.253	1'09	22	46.231
Madera escuadrada	122.271	2'89	65	122.206
Madera contrachapada, labrada, etc.	1.958	0'05	91	1.867
Muebles	7.795	0'18	7.553	242
Pasta y pulpa madera	106.348	2'51	25.913	80.435
Papel y cartón manipulados	20.544	0'49	1.937	18.607
Papel manufacturado	2.878	0'07	283	2.595
Libros y similares	2.570	0'06	130	2.440
Algodón	75.321	1'78	71	75.250
Yute	28.985	0'68	14	28.971
Lana y pelo	16.667	0'39	489	16.178
Fibras artificiales y sintéticas	9.330	0'22	601	8.729
Tejidos todas clases	1.091	0'03	86	1.005
Trapos retales desperdicios	18.480	0'44	108	18.372
Hilos e hilados	4.350	0'10	42	4.308
Caucho natural	24.722	0'58	16	24.706
Caucho sintético	15.596	0'37	41	15.555
Resina	17.522	0'41	22	17.500
Café	42.554	1'00	8	42.546
Tabaco laborado	13.398	0'31	13.210	188
Harinas	260	0'01	28	232
Harinas pienso	9.953	0'23	423	9.530
Sémolas, féculas, maicenas	5.258	0'12	184	5.074
Varios sin especificar	266.844	6,30	72.962	193.882
Aceites lubricantes	17.061	0,40	12.426	4.635
Aceites de Oliva	86	0,00	45	41
Otros aceites	7.557	0,18	9	7.548
Jabones, detergentes, etc.	345	0,01	145	200
Polietilenos	11.053	0,26	430	10.623
Productos químicos no expresados	98.605	2,32	235	98.370
Minerales	32.152	0,76	423	31.729

MERCANCIAS

4.3.1. Descargadas en el año

4.3.1.2. Descargadas por muelles e instalaciones de particulares

MERCANCIAS	Total		Cabotaje	Exterior
	Tons.	%	Tons.	Tons.
Total descargadas	Toneladas			
	%	3.605.620	100	2.892.087
Fluidos por instalación espeical	Total	3.605.620	100	2.892.087
Fuel-Oil		1.560.520	43,28	1.556.587
Gas-Oil		517.694	14,36	497.046
Gasolina		629.120	17,45	594.134
Keroseno		186.364	5,17	185.061
Grasa Industrial		56.504	1,57	45.041
Gas Natural		641.200	17,78	641.200
Nafta		14.218	0,39	14.218

4.3. MERCANCIAS

4.3.2. Cargadas en el año

4.3.2.1. Cargadas por muelles e instalaciones del servicio (1)

MERCANCIAS	Total		Cabotaje	Exterior
	Tons.	%	Tons.	Tons.
Total cargas Toneladas %	2.227.873	100	1.257.710	970.163
Fluidos por instalación especial Total	10.956	0'49	1.722	9.234
Gas Propano	8.568	0'39	770	7.798
Aceites de Soja y Girasol	753	0'03		753
Látex	449	0'02		449
Niax Foliol	234	0'01		234
Sosa cáustica	952	0'04	952	
Fluidos sin instalación especial Total	1.490	0'07	1.298	192
Aceites de Soja y Girasol	1.298	0'06	1.298	
Sebos y grasas industriales	192	0'01		192
Graneles sólidos por instalación especiales Total	442.473	19'86	252.842	189.631
Potasas y cloruros potásicos	322.990	14'50	249.676	73.314
Sulfato de Hierro Muriato de Pot	1.420	0'06	820	600
Maíz	2.281	0'11	2.281	
Alubias	65	0'00	65	
Semillas de Colza y Soja	3	0'00		3
Piritas H calcinadas	115.714	5'19		115.714
Graneles sólidos sin instalación especial Total	272.418	12'23	218.737	53.681
Abonos nitrados	270	0'02	270	
Fosfatos Mono-amoniacos	795	0'04		795
Potasas y cloruros potásicos	2.977	0'13	1.437	1.540
Sulfato de Hierro Muriato de Pot	3.174	0'14	574	2.600
Cock de petróleo	458	0'02	458	
Hulla antracita turba	833	0'04	833	
Clinker	231.989	10'41	214.985	17.004
Ferroníquel	18	0'00	18	
Minerales metálicos	212	0'01		212
Oxido de hierro	46	0'00	46	
Piritas H calcinadas	31.530	1'41		31.530
Lingote hierro arrabio	116	0'01	116	
Mercancía General Diversa Total	1.500.536	67'35	783.111	717.425
Carnes fresca refrigerada y congelada	6.835	0'31	6.702	133
Pescado y marisco frescos y refrigerados	2.785	0'13	766	2.019
Pescado y marisco congelado	7.176	0'32	3.285	3.891
Cueros y pieles salados	1.269	0'06	1.118	151
Cueros y pieles secas	1.413	0'06	975	438
Cueros y pieles lanares	299	0'01	68	231

(1) Sin incluir pesca ni tráfico local o de bahía

4.3.2.1. Continuación

MERCANCIAS	Total		Cabotaje	Exterior
	Tons.	%	Tons.	Tons.
Plátanos	577	0'03	577	
Otras frutas frescas	12.120	0'55	11.799	321
Garbanzos	142	0'01	42	100
Lentejas	217	0'01	56	161
Pulpas y salvados	12.038	0'54	11.824	214
Piña o anana en almíbar	1.131	0'05	808	323
Conservas extractos vegetales	8.687	0'39	4.465	4.222
Aguas minerales	12.739	0'57	12.656	83
Cerveza	50.548	2'27	49.519	1.029
Vinos generosos	23.655	1'06	11.001	12.654
Otros vinos sin especificar	9.924	0'45	6.752	3.172
Automóviles nuevos	25.757	1'16	17.973	7.784
Autocares y camiones nuevos	10.234	0'46	5.750	4.484
Automóviles turistas part. y usados	50.347	2'26	39.901	10.446
Autocares y camiones usados	24.419	1'10	3.562	20.857
Otros vehículos a motor y accesorios	12.299	0'55	2.003	10.296
Containers cadres y simil vacíos	3.871	0'18	2.202	1.669
Botellas vidrio y simil vacías	11.257	0'51	4.073	7.184
Acero en bruto	5.324	0'24	426	4.898
Acero laminado	124.967	5'61	20.893	104.074
Acero en plancha y chapa	6.777	0'31	4.386	2.391
Alambre acero y hierro	8.724	0'39	3.266	5.458
Moldeados piezas forja acero pie	15.061	0'68	6.715	8.346
Ferretería	26.244	1,18	23.477	2.767
Tubos y accesorios acero	5.547	0'25	3.545	2.002
Hojalata	114	0'01	106	8
Maquinaria industrial	35.162	1'58	11.743	23.419
Repuestos y accesorios maquinaria ind.	11.416	0'51	4.698	6.718
Aparatos electrodomésticos	11.431	0'52	4.233	7.198
Material de electricidad	23.722	1'07	12.663	11.059
Abonos	7.063	0'32	6.329	734
Amianto asbesto	297	0'01	157	140
Arena circonio rutilo crómica	3.059	0'14	1.692	1.367
Azulejos y baldosas	20.779	0'93	16.799	3.980
Cemento	257.924	11'58	102.487	155.437
Cerámica, porcelana, loza sanitaria	13.838	0'62	9.122	4.716
Granito, mármol, alabastro, etc.	2.656	0'12	2.008	648
Uralitas y ribrocementos	13.339	0'60	13.058	281
Madera en troncos y rollizos	4.462	0'20	3.471	991
Madera escuadrada	5.953	0'27	5.569	384
Madera contrachapada labrada, etc.	7.402	0'33	2.920	4.482
Muebles	7.868	0'36	5.442	2.426
Pasta y Pulpa Madera	2.307	0'10	1.831	476
Papel y cartón manipulados	36.977	1'66	11.593	25.384
Papel manufacturado	7.251	0'33	1.687	5.564
Libros y similares	20.456	0'92	1.215	19.241
Algodón	768	0'03	174	594
Yute	1.115	0'05	36	1.079
Lana y pelo	3.324	0'15	59	3.265
Piedras artificiales y sintéticas	1.849	0'08	5	1.844
Tejidos todas clases	13.487	0'61	5.572	7.915
Trapos retales desperdicios	638	0'02	168	470
Hilos e hilados	16.409	0'73	470	15.939
Caucho natural	1.904	0'08	143	1.761
Caucho sintético	820	0'03	506	314
Resina	2.658	0'11	462	2.196
Café	3.031	0'13	1.289	1.742
Tabaco laborado	1.086	0'04	1.083	3
Harinas	18.699	0'83	17.489	1.210
Harinas pienso	9.546	0'43	9.178	368
Sémolas, féculas, maicenas	21.937	0'98	6.036	15.901
Varios sin especificar	362.271	16'26	226.484	135.787
Aceites lubricantes	10.482	0'47	4.822	5.660
Aceites de Oliva	9.609	0'43	2.834	6.775
Otros ácidos	2.795	0'12	1.574	1.221
Jabones, detergentes, etc.	17.600	0'78	16.934	666
Poliétilenos	1.108	0'04	208	900
Productos químicos no expresados	19.134	0'86	6.219	12.915
Minerales	4.407	0'20	1.958	2.449

4.3. MERCANCIAS TOTALES CARGADAS Y DESCARGADAS

4.3.3.1. Clasificación por mercancías y clase de navegación

MERCANCIAS	Total		Cabotaje	Exterior
	Tons.	%	Tons.	Tons.
Total cargadas y descargadas Toneladas %	10.264.395	100	5.542.572	4.721.823
Fluidos por instalación especial Total	4.397.283	42,84	3.187.887	1.209.396
Asfalto	63.320	0,62	63.320	
Fuel-Oil	1.633.458	15,92	1.629.525	3.933
Gas-Oil	517.694	5,05	497.046	20.648
Gasolina	629.922	6,15	594.936	34.986
Keroseno	186.364	1,83	185.061	1.303
Nafta	14.218	0,14	14.218	
Otros derivados, petrol. no energ.	10.981	0,11	3.893	7.088
Gas Butano	182.532	1,78	67.943	114.589
Gas Natural licuado	642.030	6,26		642.030
Gas Propano	125.369	1,23	26.494	98.875
Aceites y grasas lubricantes	56.504	0,56	45.041	11.463
Aceites de Soja y Girasol	750	0		750
Aceites Industriales	438	0		438
Sebos y grasas industriales	54.034	0,53	6.375	47.659
Aceites de Coco y Sésamo	2.215	0,02		2.215
Aceite de Linaza	99	0		99
Aceite de Palma	5.516	0,06		5.516
Aceite de Ricino	1.416	0,01		1.416
Aceite de semillas no expresadas	3.426	0,03		3.426
Otros aceites vegetales	2.403	0,02	980	1.423
Aceites de animal en general	899	0		899
Aceites y grasas minerales	1.145	0,01		1.145
Aceites de pescado	518	0		518
Acido Sulfúrico	700	0	700	
Otros ácidos líquidos	499	0		499
Acetona	1.109	0,01		1.109
Acrilonitrilo	22.075	0,21		22.075
Alkylato	1.148	0,01		1.148
Alquibenceno	22.666	0,22	22.423	243
Benzol	392	0	392	
Butanol, Metanol, Isabutanol	22.669	0,22	1.737	20.932
Butyl-Acetato, Callosolve-Glicol	6.584	0,07		6.584
Carbitol solvent	754	0		754
Cloruro de Vinilo	500	0		500
Disobutil Ketone	626	0		626
Dodecil-Benceno	238	0	238	
Etileno	21.245	0,21		21.245
Heptano	3.000	0,03		3.000
Hexano	2.900	0,02		2.900
Isopropileno	934	0		934
Látex	7.336	0,07		7.336
Meteil Isceutil Ketone me Ketone	8.031	0,08		8.031
Monoetileno Glicol	3.094	0,03		3.094
Niax Poliol	2.998	0,03		2.998
Propileno	2.786	0,03		2.786
Solvesso	1.680	0,01		1.680
Sosa Cáustica	37.222	0,37	950	36.272
Stireno Monómero	37.772	0,38		37.772
Tolueno	22.668	0,22	14.721	7.947
Triclorcetileno	199	0		199
Trietanclamina	1.075	0,01		1.075
Xileno mezcla	13.288	0,13	8.700	4.588
Aceite de Cacahuete	1.006	0		1.006
Alcoholes	2.969	0,03		2.969
Vinos	3.655	0,04		3.655
Aceite de Oliva	8.212	0,08	3.192	5.020

4.3.3.1. Continuación

MERCANCIAS	Total		Cabotaje	Exterior
	Tons.	%	Tons.	Tons.
Fluidos sin instalación especial Total	18.543	0,18	4.219	14.324
Aceites de Soja y Girasol	1.298	0,01	1.298	
Sebos y Grasas Industriales	3.883	0,04	463	3.420
Aceites de Coco y Sésamo	175	0		175
Aceite de Linaza	133	0		133
Aceite de Palma	437	0,01		437
Aceite de semillas no expresadas	747	0,01		747
Otros aceites vegetales	379	0		379
Aceites de animal en general	523	0,01		523
Aceites de Pescado	487	0,01		487
Acido Sulfúrico	6.613	0,06	2.108	4.505
Butyl-Acetato Callosolve-Glicol	667	0,01		667
Etileno	129	0		129
Látex	2.309	0,02		2.309
Monoetileno Glicol	350	0	350	
Propileno	413	0		413
Graneles sólidos por instalación esp. Total	1.416.847	13,80	531.161	885.686
Abonos nitrados	5.536	0,05	5.536	
Escorias de desfosforaciones	2	0	2	
Fertilizantes sin especificar	800	0,01	800	
Fosfatos Mono-Amoníacos	7.020	0,07	7.020	
Fosfatos naturales	40.627	0,40	7.287	33.340
Potasas y cloruros potásicos	327.310	3,19	253.996	73.314
Sulfato de Hierro Muriato de Pot	4.062	0,04	820	3.242
Cemento	94.376	0,92	94.376	
Maíz	518.621	5,05	5.715	512.906
Trigo	7.691	0,07	7.691	
Alubias	65	0	65	
Alpiste	3.411	0,03		3.411
Habas	24.195	0,24		24.195
Mijo	12.217	0,12		12.217
Sorgo	36.062	0,35		36.062
Yeros, Vevas y otros	2.472	0,02		2.472
Azúcar, Melaza, Sacarosa desnatadas	3.150	0,03		3.150
Harinas de Soja	6.889	0,07	8	6.881
Otras harinas, pienso sin especificar	2.502	0,02		2.502
Semillas de Algodón	435	0		435
Semillas de Lino (Linaza)	29.100	0,28		29.100
Semillas de Colza y Soja	3	0		3
Arenas	500	0,01		500
Azufre	26.278	0,26		26.278
Bórax	9	0		9
Pedernal y Silice	7.151	0,07	7.151	
Piritas hierro sin tostar	140.539	1,37	140.539	
Piritas H. calcidandas	115.714	1,13		115.714
Sal	155	0	155	
Graneles sólidos sin inst. especial Total	1.002.776	9,77	464.683	538.093
Abonos nitrados	270	0	270	
Fosfatos Mono-Amoníacos	5.219	0,05	4.424	795
Fosfatos naturales	50.707	0,49		50.707
Potasas y cloruros potásicos	2.977	0,03	1.437	1.540
Residuos sulfúricos	575	0,01	575	
Sulfato de Hierro Muriato de Pot	3.574	0,03	574	3.000
Urea	3.820	0,04	2.835	985
Cock de Hulla	12.624	0,12	1.000	11.624
Cock de Lignito	46.627	0,45		46.627

4.3.3.1. Continuación

MERCANCIAS	Total		Cabotaje	Exterior
	Tons.	%	Tons.	Tons.
Cock de Petróleo	46.191	0,45	1.436	44.755
Hulla Antracita Turba	27.799	0,27	5.930	21.869
Lignito Vegetal	19.642	0,19		19.642
Clinker	234.727	2,29	217.723	17.004
Maíz	6.529	0,06		6.529
Habas	888	0,01		888
Sorgo	2.165	0,02		2.165
Harinas de pescado para piensos	7.862	0,08		7.862
Harinas de Soja	14.329	0,14		14.329
Otras harinas pienso sin especificar	1.578	0,02		1.578
Ferromanganeso	6.943	0,07	6.943	
Ferromolibdeno y otros sin especificar	140	0	140	
Ferrocromo	5.621	0,05	580	5.041
Ferroníquel	193	0	193	
Semillas de Algodón	2	0		2
Arcillas y tierras detergentes	7.917	0,08	2.351	5.566
Arenas	15.202	0,15	6.658	8.544
Azufre	872	0,01		872
Arenas de Circonio Rutilo Cromit	4.726	0,05	3.234	1.492
Bauxita o Mineral de Aluminio	51.847	0,51		51.847
Bórax	3.900	0,04		3.900
Caolín Cianita	3.726	0,04	3.726	
Minerales ferruginosos	150	0		150
Minerales metálicos	10.066	0,10	263	9.803
Oxido de Hierro	46	0	46	
Pedernal y Silice	20.534	0,20	4.863	15.671
Perlita	18.517	0,18		18.517
Piritas hierro sin tostar	55.869	0,54	55.869	
Piritas H. calcinadas	35.218	0,34	3.688	31.530
Polvo y Tierras Moldear	1	0		1
Rascrita	21.790	0,21		21.790
Sal	80.178	0,78	69.383	10.795
Tierras refractarias	1.000	0,01		1.000
Aglomerado de Hulla	2.402	0,02	2.402	
Antracita	45.021	0,44	25.943	19.078
Lingote Hirreo Arrabio	41.174	0,40	40.373	801
Chatarra hierro	81.618	0,80	1.824	79.794
Mercancía General Diversa				
Total	3.428.946	33,41	1.354.622	2.074.324
Carnes, frescas, refrigerada y congelada	35.724	0,37	7.786	27.938
Pescado y marisco fresco y refrigerado	26.640	0,26	1.504	25.136
Pescado y marisco congelado	27.707	0,27	13.340	14.367
Cueros y Pieles Salados	21.560	0,21	1.606	19.954
Cueros y Pieles Secas	32.091	0,31	1.517	30.574
Cueros y Pieles Lanares	10.857	0,11	253	10.604
Plátanos	80.959	0,78	80.951	8
Otras frutas frescas	15.307	0,15	14.907	400
Garbanzos	11.840	0,12	50	11.790
Lentejas	11.117	0,11	56	11.061
Pulpas y Salvados	12.791	0,12	11.996	795
Piña o Anana en almíbar	14.546	0,14	823	13.723
Conservas extractos vegetales	10.637	0,10	4.478	6.159
Aguas minerales	12.831	0,12	12.670	161
Cerveza	51.326	0,50	49.740	1.586
Vinos generosos	23.931	0,23	11.093	12.838
Otros vinos sin especificar	9.950	0,10	6.761	3.189
Copra	17.023	0,17		17.023
Automóviles nuevos	26.699	0,25	18.240	8.459
Autocares y Camiones nuevos	10.816	0,11	6.091	4.725
Automóviles turistas part. y usados	99.352	0,97	79.330	20.022
Autocares y camiones usados	32.676	0,32	9.931	22.745
Otros vehículos a motor y accesorios	14.628	0,14	2.643	11.985
Containers, Cadres y simil vacíos	17.085	0,17	12.801	4.284
Botellas vidrio y simil vacías	37.788	0,37	30.279	7.509
Acero en Bruto	22.222	0,22	10.218	12.004

4.3.3.1. Continuación

MERCANCIAS	Total		Cabotaje	Exterior
	Tons.	%	Tons.	Tons.
Acero Laminado	169.122	1,65	43.448	125.674
Acero en Plancha y Chapa	195.658	1,91	93.227	102.431
Alambre, Acero y Hierro	17.122	0,17	3.277	13.845
Desbaste de Hierro y Acero	126.075	1,23	125.406	669
Moldeados, Piedras, Forja, Acero, Pie.	21.265	0,21	7.157	14.108
Ferretería	29.622	0,29	25.466	4.156
Tubos y accesorios acero	17.315	0,17	3.624	13.691
Hojalata	9.494	0,09	106	9.388
Maquinaria Industrial	59.967	0,58	13.145	46.822
Repuestos y Accesorios Maq. Ind.	18.682	0,18	5.003	13.679
Aparatos Electrodomésticos	13.586	0,13	4.282	9.304
Material de Electricidad	26.394	0,26	12.916	13.478
Abonos	10.808	0,11	6.942	3.866
Amianto Asbesto	29.221	0,28	175	29.046
Arena Circonio Rutilo Cromita	24.720	0,24	1.700	23.020
Azulejos y Baldosas	23.086	0,22	16.948	6.138
Cemento	258.612	2,52	103.012	155.600
Cerámica, Porcelana, Loza, Sanitarios	15.479	0,15	9.158	6.321
Granito, Mármol, Alabastro, etc.	15.169	0,15	2.024	13.145
Uralitas y Fibrocementos	14.286	0,14	13.099	1.187
Madera en troncos y rollizos	50.715	0,49	3.493	47.222
Madera cuadrada	128.224	1,25	5.634	122.590
Madera contrachapada, labrada, etc.	9.360	0,09	3.011	6.349
Muebles	15.663	0,15	12.995	2.668
Pasta y Pulpa Madera	108.655	1,06	27.744	80.911
Papel y Cartón Manipulados	57.521	0,56	13.530	43.991
Papel Manufacturado	10.129	0,10	1.970	8.159
Libros y similares	23.026	0,22	1.345	21.681
Algodón	76.089	0,74	245	75.844
Yute	30.100	0,29	50	30.050
Lana y Pelo	19.991	0,20	548	19.443
Fibras artificiales y sintéticas	11.179	0,11	606	10.573
Tejidos todas clases	14.578	0,14	5.658	8.920
Trapos, retales, desperdicios	19.118	0,19	276	18.842
Hilos e Hilados	20.759	0,20	512	20.247
Caucho Natural	26.626	0,26	159	26.467
Caucho Sintético	16.416	0,16	547	15.869
Resina	20.180	0,20	484	19.696
Café	45.585	0,44	1.297	44.288
Tabaco Laborado	14.484	0,14	14.293	191
Harinas	18.959	0,18	17.517	1.442
Harinas pienso	19.499	0,19	9.601	9.898
Sémolas, Féculas, Maicenas	27.195	0,26	6.220	20.975
Varios sin especificar	629.115	6,13	299.446	329.669
Aceites Lubricantes	27.543	0,27	17.248	10.295
Aceites de Oliva	9.695	0,09	2.879	6.816
Otros ácidos	10.352	0,10	1.583	8.769
Jabones, Detergentes, etc.	17.945	0,17	17.079	866
Polietilenos	12.161	0,12	638	11.523
Productos químicos no expresados	117.739	1,15	6.454	111.285
Minerales	36.559	0,36	2.381	34.178

4.3.3.2. CLASIFICACION POR NACIONES

NACIONES	Descargadas Tons.	Cargas Tons.	Totales Tons.
España	4.210.119	1.332.468	5.542.587
Aden	—	31	31
Alemania Occidental	83.756	4.573	88.329
Angola	16.990	2.448	19.447
Antillas Holandesas	1.491	501	1.992
Arabia Saudita	759	2.503	3.262
Argelia	4.912	63.296	68.208
Argentina	183.617	21.836	205.453
Australia	30.095	1.478	31.573
Bahamas	—	448	448
Bélgica	118.857	2.800	121.657
Brasil	70.076	10.162	80.238
Bulgaria	8.180	1.578	9.758
Camerún	12.618	189	12.807
Canadá	62.366	4.264	66.630
Ceilán	6.591	14	6.605
Colombia	15.745	13.604	29.349
Congo Brazza	1.697	521	2.218
Congo Kinsha	4.274	1.866	6.140
Costa Marfil	30.552	1.048	31.600
Costa Rica	505	1.703	2.208
Corea del Sur	321	60	381
Cuba	—	5.504	5.504
Chile	8.649	7.394	16.043
China	3.377	13	3.390
China Insular	697	932	1.629
Chipre	181	2.275	2.456
Dahomey	822	10	832
Dinamarca	3.869	2.414	6.283
Ecuador	658	1.229	1887
EE.UU.	731.128	105.885	837.013
Egipto	10.219	12.374	22.593
El Salvador	303	89	392
Etiopía	2.800	510	3.310
Filipinas	3.532	2.153	5.685
Finlandia	47.801	5.383	53.184
Francia	148.692	36.720	185.412
Gabón	2.661	344	3.005
Ghana	878	643	1.521
Gran Bretaña	94.395	43.698	138.093
Grecia	75.239	14.728	89.967
Guatemala	5.902	1.006	6.908
Guinea	—	48	48
Guinea Ecuatorial	3.397	5.111	8.508
Guayana	4.203	10	4.213
Haití	6	146	152
Holanda	168.834	149.188	318.022
Honduras	858	345	1.203
Hong Kong	4.716	2.973	7.689
India	6.056	913	6.969
Irak	—	15	15
Irán	615	47.739	48.354
Irlanda	867	3.534	4.401
Islandia	—	12	12
Israel	3.098	50.516	53.614
Italia	248.529	85.224	333.753
Jamaica	—	821	821
Japón	64.312	22.404	86.716
Jordania	—	288	288
Kenia	11.934	281	12.215
Kuwait	—	853	853
Líbano	3.949	22.621	26.570

4.3.3.2. Continuación

NACIONES	Descargadas Tons.	Cargadas Tons.	Totales Tons.
Liberia	1.787	587	2.374
Libia	653.741	8.218	661.959
Madagascar	8	—	8
Malasia	20.265	1.329	21.594
Malta	380	6.891	7.271
Marruecos	70.712	58.351	129.063
Méjico	15.794	17.825	33.619
Mozambique	67.285	12.896	80.181
Nicaragua	738	278	1.016
Nigeria	3.406	53.455	56.861
Noruega	13.043	1.768	14.811
Nueva Zelanda	9.391	19	9.410
Pakistán	29.698	693	30.391
Panamá	689	2.622	3.311
Paraguay	3	56	59
Perú	9.328	2.300	11.628
Polonia	6.588	7.013	13.601
Portugal	15.781	53.064	68.845
Puerto Rico	456	21.575	22.031
República Dominicana	511	9.231	9.742
Rumania	10.197	53	10.250
Rusia	30.251	13.841	44.092
Senegal	2.792	266	3.058
Sierra Leona	108	17	125
Singapur	14.967	2.409	17.376
Siria	310	5.120	5.430
Somalia Francesa	363	448	811
Sudán	6.796	219	7.015
Sud-Africa	115.885	9.258	125.143
Suecia	115.212	3.268	118.480
Surinam	—	25	25
Tailandia	6.293	901	7.194
Tanzania	4.954	79	5.033
Togo	—	13	13
Trinidad	—	250	250
Trucia	—	148	148
Túnez	8.391	4.510	12.901
Turquía	33.648	7.756	41.404
Uruguay	9.760	780	10.540
Venezuela	18.371	10.505	28.876
Vietnam	—	414	414
Yemen	—	126	126
Yugoeslavia	16.521	963	17.484
Total	7.841.130	2.423.277	10.264.407

4.3.5. CLASIFICACION SEGUN TARIFA G-3

TARIFA G - 3	C A B O T A J E			E X T E R I O R			TOTALES
	Embarque	Desembarque	Transbordo	Embarque	Desembarque	Transbordo	
MERCANCIA							
Grupo primero	334.433	438.969	7	322.863	321.198	—	1.417.463
» segundo	292.560	221.604	79	88.798	152.726	203	755.688
» tercero	80.173	164.063	1.740	126.029	829.609	3.040	1.199.874
» cuarto	172.218	241.042	6.359	219.053	665.337	7.016	1.297.650
» quinto	150.433	95.961	7.230	154.792	731.890	3.163	1.133.076
» sexto	75.143	7.531	1.218	70.829	128.211	503	281.714
» séptimo	143.459	58.732	501	88.019	34.193	644	324.403
» octavo	45.465	21.462	390	39.884	33.425	290	140.236
SUMA	1.293.884	1.249.364	17.560	1.110.267	2.896.589	14.859	6.550.104
PRODUCTOS PETROLIFEROS:							
Petróleo crudo	4	—	—	—	641.220	—	641.224
Gas-oil, Fuel-oil	72.959	2.053.693	—	—	24.584	—	2.151.236
Asfalto, Alquitrans	2.852	64.853	—	200	45.066	—	112.971
Gasolina, Petróleo refinado	948	793.475	—	—	36.426	—	830.849
Vaselina, Lubricantes	4.847	61.706	—	6.988	16.972	—	90.513
SUMA PETROLEOS	81.610	2.973.727	—	7.188	764.268	—	3.826.793
TOTAL	1.375.494	4.223.091	—	1.117.455	3.660.857	—	10.376.897

Las cantidades reflejadas en la columna de transbordo, son meramente indicativas, no suman en el total por estar ya incluidos en el Embarque y Desembarque.

4.3.6. CLASIFICACION DE MERCANCIAS SEGUN SU NATURALEZA

MERCANCIAS	Muelles del Servicio			Muelles de particulares			TOTAL		
	Cabotaje	Exterior	Total	Cabotaje	Exterior	Total	Cabotaje	Exterior	Total
Crudo de Petróleo	—	—	—	—	—	—	—	—	—
Fuel-Oil	—	—	—	1.629.525	3.933	1.633.458	1.629.525	3.933	1.633.458
Gas-Oil	—	—	—	497.046	20.648	517.694	497.046	20.648	517.694
Gasolina	—	—	—	594.936	34.986	629.922	594.936	34.986	629.922
Otros productos petrolíferos	67.213	7.088	74.301	199.279	1.303	200.582	266.492	8.391	274.883
Otros líquidos	64.632	194.365	258.997	45.041	11.463	56.504	109.673	205.828	315.501
Gas Butano	66.940	85.847	152.787	1.003	28.742	29.745	67.943	114.589	182.532
Gas Natural	—	—	—	—	642.030	642.030	—	642.030	642.030
Gas Propano	26.494	7.798	34.292	—	91.077	91.077	26.494	98.875	125.369
Minerales de hierro	2.381	34.374	36.755	—	—	—	2.381	34.374	36.755
Minerales metálicos no ferrosos	452	63.321	63.773	—	—	—	452	63.321	63.773
Chatarra	7.229	81.206	88.435	—	—	—	7.229	81.206	88.435
Carbones	36.711	163.595	200.306	—	—	—	36.711	163.595	200.306
Productos Siderúrgicos	330.962	274.573	605.535	—	—	—	330.962	274.573	605.535
Piritas hierro sin tostar	196.408	—	196.408	—	—	—	196.408	—	196.408
Piritas hierro calcinadas	3.688	147.244	150.932	—	—	—	3.688	147.244	150.932
Abonos naturales y artificiales	26.734	54.502	81.236	—	—	—	26.734	54.502	81.236
Cereales y Harinas	13.406	588.999	602.405	—	—	—	13.406	588.999	602.405
Sal	69.383	10.795	80.178	—	—	—	69.383	10.795	80.178
Potasa	253.996	73.314	327.310	—	—	—	253.996	73.314	327.310
Clinker	217.723	17.004	234.727	—	—	—	217.723	17.004	234.727
Cementos	197.388	155.600	352.988	—	—	—	197.388	155.600	352.988
Madera	9.127	169.812	178.939	—	—	—	9.127	169.812	178.939
Frutas, hortalizas y legumbres	147.028	52.768	199.796	—	—	—	147.028	52.768	199.796
Pasta y pulpa madera	27.744	80.911	108.655	—	—	—	27.744	80.911	108.655
Productos químicos no expresados	6.454	111.285	117.739	—	—	—	6.454	111.285	117.739
Animales vivos y sus productos	60.532	89.495	150.027	—	—	—	60.532	89.495	150.027
Cueros	5.959	68.155	74.114	—	—	—	5.959	68.155	74.114
Bebidas, líquidos, alcoholes y otros	99.681	24.775	124.456	—	—	—	99.681	24.775	124.456
Vehículos y material de transporte	118.791	93.271	212.062	—	—	—	118.791	93.271	212.062
Envases y utillaje transporte	46.375	19.499	65.874	—	—	—	46.375	19.499	65.874
Ferretería y similares	29.196	27.235	56.431	—	—	—	29.196	27.235	56.431
Maquinaria y repuestos	19.790	67.587	87.377	—	—	—	19.790	67.587	87.377
Material de Construcción	62.636	58.323	120.959	—	—	—	62.636	58.323	120.959
Fibras textiles y sus manufacturados	8.788	197.276	206.064	—	—	—	8.788	197.276	206.064
Curtientes, Plásticos, Cauchos y esinas	4.296	83.275	87.571	—	—	—	4.296	83.275	87.571
Café, Tabaco, Cacao, Especies y derivados	32.128	94.558	126.686	—	—	—	32.128	94.558	126.686
Resto de mercancías	315.492	689.788	1.005.280	—	—	—	315.492	689.788	1.005.280
TOTAL	2.575.757	3.887.638	6.463.395	2.966.830	834.182.	3.801.012	5.542.587	4.721.820	10.264.407

4.4. TRAFICO LOCAL O DE BAHIA

MUELLE	TONEDADAS		
	Totales	Cargadas	Descargadas
Por muelles o instalaciones del servicio	—	—	—
Por muelles o instalaciones de particulares	—	—	—
Totales	—	—	—

4.5. AVITUALLAMIENTO

AVITUALLAMIENTO	TONELADAS
Combustible líquido	120.762
Agua	211.344
Hielo	—
Varios	—
Totales	332.106

4.6. PESCA

Clase de pesca	Peso Kg.	Valor en la venta Pesetas
Pesca fresca	8.514.106	276.827.927
Total pesca	8.514.106	276.827.927

4.7. TRAFICO DE CONTENEDORES

	Número	Toneladas
MOVIMIENTO DE CONTENEDORES:		
Mayores de 20 pies	5.784	76.720
De 20 pies	25.568	205.708
Menores de 20 pies	68.322	86.263
BARCOS PORTA-CONTENEDORES PUROS:	403	2.291.128 (*)

(*) De registro bruto.

4.8. RESUMEN GENERAL DE TRAFICO MARITIMO

4.8.1. CUADRO GENERAL NUMERO 1

CONCEPTOS	Toneladas
GRANELES LIQUIDOS:	
Productos petrolíferos	3.055.957
Otros líquidos	1.359.869
GRANELES SOLIDOS:	2.419.623
MERCANCIA GENERAL:	3.428.958
TRAFICO LOCAL:	—
AVITUALLAMIENTO:	
Productos petrolíferos	120.762
Resto	211.344
PESCA:	8.514
TOTAL	10.605.027

4.8.2. CUADRO GENERAL NUMERO 2 (incluido tráfico local, avituallamiento y pesca)

CONCEPTO	Toneladas
MERCANCIAS EMBARCADAS:	2.755.383
MERCANCIAS DESEMBARCADAS:	7.849.644
MERCANCIAS TRANSBORDADAS:	—
TOTAL	10.605.027

4.8.3. CUADRO GENERAL NUMERO 3

CONCEPTOS	Toneladas
COMERCIO EXTERIOR:	
Importación	3.631.011
Exportación	1.090.809
CABOTAJE:	5.542.587
PESCA, SUMINISTROS Y TRAFICO LOCAL:	340.620
TOTAL	10.605.027

4.8.4. CUADRO GENERAL NUMERO 4

CONCEPTOS	Toneladas
PRODUCTOS PETROLIFEROS:	3.055.957
GRANELES SOLIDOS:	2.419.623
MERCANCIA GENERAL:	3.428.958
RESTO:	1.700.489
TOTAL	10.605.027

4.8.5. CUADRO GENERAL NUMERO 5

Clase de tráfico	TONELADAS			
	Totales	Cargadas	Descargadas	Transbordadas
Mercancías en cabotaje y exterior	10.264.407	2.423.277	7.841.130	—
Tráfico local de ría	—	—	—	—
Avituallamientos	332.106	332.106	—	—
Pesca fresca	8.514	—	8.514	—
Totales	10.605.027	2.755.383	7.849.644	—

Nota: Tráfico T.I.R. 428.959 Tons.

4.9. TRAFICO TERRESTRE

Medio de transporte utilizado para entrada o salida de la zona del servicio del Puerto	TONELADAS		
	Totales	Descargadas de barco	Cargadas en barco
FF.CC. } Renfe	19.486	7.690	11.796
	367.638	41.451	326.187
Catalanes			
Carretera	9.877.283	7.791.989	2.085.294
Oleoducto	—	—	—
Teleférico	—	—	—
Directo	—	—	—
Totales	10.264.407	7.841.130	2.423.277

5. UTILIZACION DEL PUERTO

5.1. DARSENAS

Número de barcos fondeados	140
T.R.B. de barcos fondeados	420.133
T.R.B. — día de fondeo	681.546

5.2. AMARRES DE PUNTA

Número de barcos amarrados	—
T.R.B. de barcos amarrados	—
T.R.B. — día de barcos amarrados	—

5.3. ATRAQUES

Número de barcos atracados	9.235
Metros lineales de atraque (suma de eslora)	941.125
Metros lineales — día de atraque	2.209.736

5.4. OCUPACION DE SUPERFICIES (m²/día facturados)

Z O N A S	Descubiertas (m ² /día)	Cubiertas y abiertas (m ² /día)	Cubiertas y cerradas (m ² /día)
Zonas Muelles	3.265.799	—	6.771.530
Otras zonas	—	—	—
Totales	3.265.799	—	6.771.530

5.5. GRUAS COMERCIALES

G R U A S	Con gancho o cuchara	
	Horas	Toneladas
Fijas o sobre vías		
En carga o descarga de barcos	130.537	3.463.242
En removido y levante	—	—
Totales	130.537	3.463.242
Sobre neumáticos		
En carga o descarga de barcos	—	—
En removido y levante	3.757	7.250
Totales	3.757	7.250

5.6. CARRETILLAS ELEVADORAS — horas, 2.021.

5.7. CINTAS TRANSPORTADORAS.

5.8. PALAS CARGADORAS.

5.9. TRACCION DE MANIOBRA.

5.10. VAGONES.

5.11. CAMIONES.

5.12. BASCULAS — Número de pesadas, 78.854; toneladas, 630.832.

5.13. GRUAS FLOTANTES — Número de servicios, 921, número de horas, 1.730; toneladas, 18.934.

5.14. REMOLCADORES — Número de servicios, 466; número de horas, 937.

5.15. VARADEROS — Número de varadas, 1.153; metros varados, 14.109; metros eslora X día, 90.338.

5.16. DIQUE FLOTANTE — Número de barcos, 118; T.R.B. 246.937; T.R.B. X día, 2.625.322.

5.17. BARCAZAS — Número de servicios, 210; número de horas, 1.616.



Vista general del Terminal para Contenedores y Transportes Combinados, en construcción.



Accesos a la Nueva Terminal de Transportes Combinado.

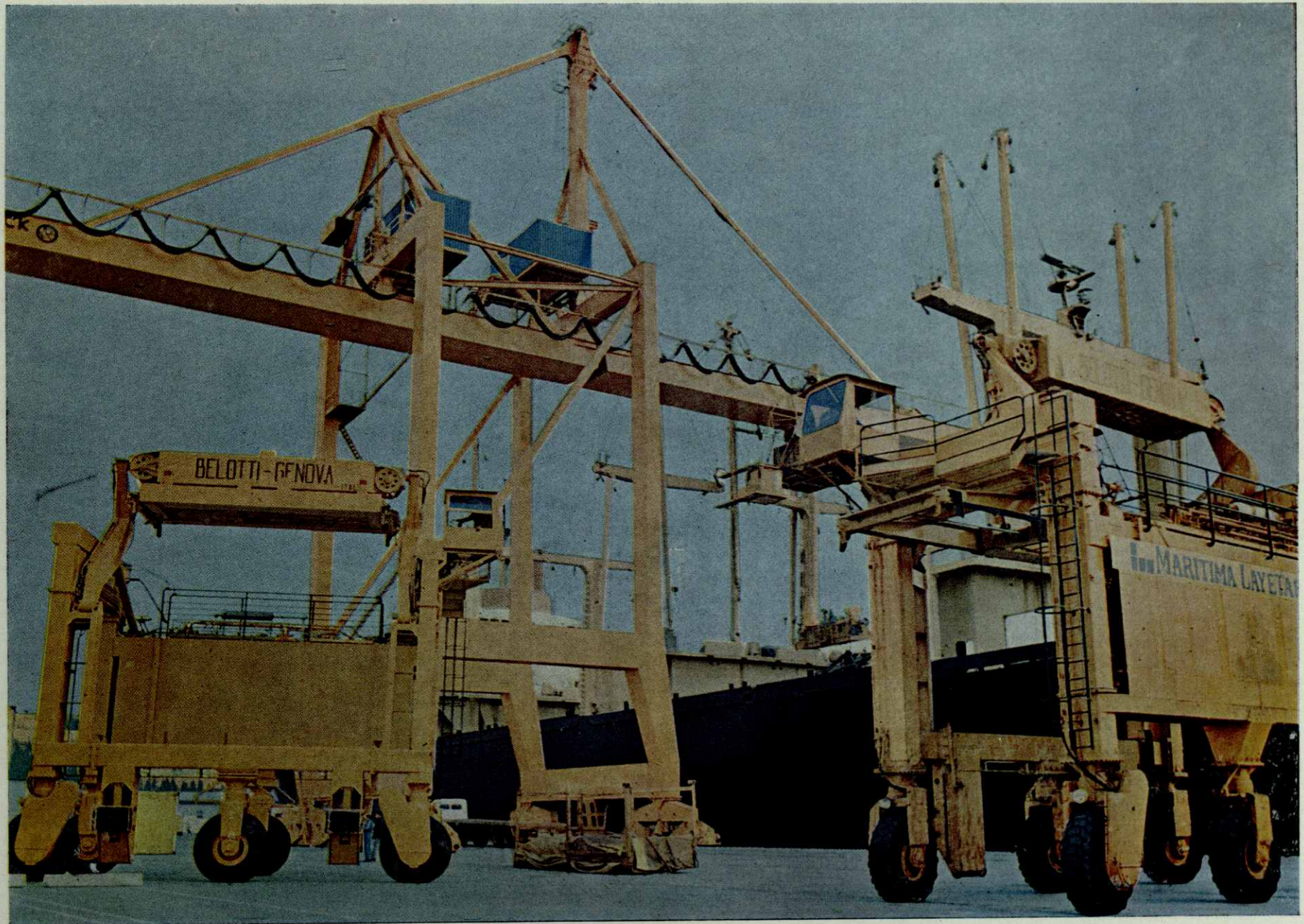


Terminal de Transportes Combinados en construcción.





Puente - Grúa de 50 Tons. para Contenedores en el Muelle Príncipe de España.





Atraques en construcción para graneles líquidos

6. OBRAS

6.1. OBRAS EN EJECUCION O TERMINADAS EN EL AÑO

Concepto Fondos	DESIGNACION	Presupuesto aprobado líquido Ptas.	Certificado al origen Pesetas	Certificado en el año Pesetas	Situación
611	Cierre de la zona de servicio a lo largo del tramo 6.º de la carretera de circunvalación.	1.491.651'00	1.223.092'00	653.842'00	Terminada
611	Dique sumergido en la prolongación del Rompeolas.	184.806.309'77	184.806.309'77	9.481.239'30	Terminada
611	Dragado del canal del puerto interior y muelles para líquidos.	107.689.000'00	42.506.370'56	31.054.271'26	En ejecución
611	Explenada Sur del Contradique 2.º tramo.	77.667.971'00	76.696.691'00	3.408.611'00	Terminada
611	Habilitación del muelle del Contradique Sur	144.064.925'18	49.802.085'90	39.999.164,16	En ejecución
611	Modificación de 8 grúas Babcock & Wilcox - Modelo 1935.	21.627.336'00	20.391.488'23	4.658.284'93	Terminada
611	Muelle adosado al Rompeolas 2.º tramo.	208.164.976'34	208.164.976'34	2.512.945'00	Terminada
611	Muelle para containers.	162.901.035'00	153.582.350'00	29.821.404'00	Terminada
611	Terminación del Dique del Este	299.497.044'02	111.248'19	—	En ejecución
611	Terminal de transportes combinados.	328.035.652'00	181.592.293'00	140.869.912'00	En ejecución
611	Tinglado de tránsito en el muelle adosado al Rompeolas.	18.593.000'00	13.593.000'00	8.333.187'63	Terminada
611	Estructura metálica del tinglado de tránsito del muelle adosado al Rompeolas.	8.489.234'63	7.640.311'16	5.942.464'24	Terminada
611	Estructura metálica de los tinglados del terminal de transportes combinados.	22.725.355'70	20.452.819'00	18.180.284'00	Terminada
611	Un puente grúa para manipulación de containers.	42.157.500'00	37.941.750'00	12.647.250'00	Terminada
261	Gran reparación de la 2.ª sección del Dique.	27.662.579'73	22.657.556'09	3.947.652'25	Terminada

6.1. Continuación

Concepto Fondos	DESIGNACION	Presupuesto aprobado líquido Ptas.	Certificado al origen Pesetas	Certificado en el año Pesetas	Situación
611	Habilitación de la última planta del Edificio del Rompeolas.	1.465.058'00	1.465.058'00	1.465.058'00	Terminada
261	Reparación del sistema de calefacción del Edificio del Rompeolas.	1.286.783'00	1.286.783'00	1.286.783'00	Terminada
261	Reparación del firme de la calzada del Muelle de Levante.	1.477.853'00	1.477.853'00	1.477.853'00	Terminada
261	Reparación del firme del tramo V de la carretera de Circunvalación.	1.489.200'97	1.489.200'97	1.489.200'97	Terminada
261	Reparación del firme de acceso al Muelle de Containers.	1.494.555'15	1.494.555'15	1.495.555'15	Terminada
222	Reparación del edificio del antiguo dispensario.	1.186.797'00	1.186.797'00	1.186.797'00	Terminada
	Totales	1.658.973.817'49	1.029.562.588'36	319.911.758'89	

