

**MINISTERIO DE OBRAS PUBLICAS**  
**DIRECCION GENERAL DE PUERTOS Y SEÑALES MARITIMAS**

**MEMORIA ANUAL DEL PUERTO**  
**DE**  
**BARCELONA**

**AÑO 1967**

# MEMORIA ANUAL DEL PUERTO

## Año 1967



### INDICE

	<u>Páginas</u>
1. TEXTO	4
2. CARACTERISTICAS TECNICAS DEL PUERTO	7
2.1. CONDICIONES GENERALES	7
2.1.2. Situación	7
2.1.2. Régimen de vientos	7
2.1.3. Temporales teóricos	7
2.1.4. Mareas	7
2.1.5. Entrada	7
2.1.6. Zonas de flotación (Superficies abrigadas)	7
2.2. PLANTA ESQUEMATICA DE FAROS Y BALIZAMIENTOS	8
2.3. MUELLES	10
2.3.1. Clasificación por dársenas	10
2.3.1.1. del servicio	10
2.3.1.2. de particulares	11
2.3.2. Clasificación por empleos y calados	12
2.4. DEPOSITOS	13
2.5. INSTALACIONES AL SERVICIO DEL COMERCIO Y NAVEGACION	14
2.5.1. Diques secos	14
2.5.2. Diques flotantes	14
2.5.3. Varaderos	14
2.5.4. Astilleros	14
2.5.5. Almacenes frigoríficos y fábricas de hielo	15

	<u>Páginas</u>
2.5.6. Instalaciones pesqueras	15
2.5.7. Edificaciones y otras instalaciones diferentes de las anteriores, comerciales o de uso público	16
2.6. INSTALACIONES PARA SUMINISTRO A BUQUES	17
2.7. COMUNICACIONES INTERIORES Y ACCESOS TERRESTRES	18
2.8. MEDIOS MECANICOS DE TIERRA	19
2.8.1. Grúas	19
2.8.2. Material móvil ferroviario	19
2.8.3. Otro material auxiliar de carga y transporte	20
2.9. MATERIAL FLOTANTE	23
2.9.1. Dragas	23
2.9.2. Remolcadores	23
2.9.3. Gánguiles, gabarras y barcazas	24
2.9.4. Grúas flotantes	24
2.9.5. Otros medios auxiliares del Servicio	24
2.10. PLANO GENERAL DEL PUERTO	25
3. CONCESIONES	26
3.1. Vigentes en 31 de diciembre	26
4. ESTADISTICA DE TRAFICO	36
4.1. PASAJEROS	36
4.2. BUQUES	37
4.2.1. Buques mercantes entrados en el año	37
4.2.2. Buques de guerra entrados en el año	40
4.2.3. Embarcaciones de pesca	40
4.2.4. Embarcaciones de recreo	40
4.3. MERCANCIAS	41
4.3.1. Descargadas en el año	41
4.3.2. Cargadas en el año	43
4.3.3. Mercancías totales cargadas y descargadas	45
4.4. TRAFICO LOCAL O DE BAHIA	50
4.5. AVITUALLAMIENTO	50
4.6. PESCA	50

## I. TEXTO

	<u>Páginas</u>
4.7. RESUMEN GENERAL DE TRAFICO MARITIMO	50
4.8. TRAFICO TERRESTRE	51
4.9. UTILIZACION DEL PUERTO	52
5. OBRAS Y PROYECTOS	53
5.1. OBRAS EN EJECUCION O TERMINADAS EN EL AÑO	53
5.2. PROYECTOS	57
5.2.1. Redactados en el año	57
5.2.2. Redactados en años anteriores, aprobados técnicamente	59
5.2.3. Proyectos a redactar, autorizada su redacción	60
6. MOVIMIENTO DE FONDOS	61
6.1. RESUMEN DE FONDOS PROPIOS	61
6.1.1. Recursos (Presupuesto corriente)	61
6.1.2. Obligaciones (Presupuesto corriente)	63
6.1.3. Resultado de explotación	64
6.1.4. Ingresos y pagos	65
6.2. MOVIMIENTO DE FONDOS DISTINTOS DE LOS PROPIOS	65
6.3. DETALLE DE FACTURACION POR TARIFAS GENERALES ESPECIFICAS Y CANONES CORRESPONDIENTES AL TOTAL DE SERVICIOS PRESTADOS DESDE 1.º DE ENERO AL 31 DE DICIEMBRE	66

## 1. TEXTO

### ACAECIMIENTOS

Durante el año 1967 se han recibido en este Puerto importantes visitas, entre las que destacan la realizada por el Excmo. Sr. Ministro de Industria Sr. López Bravo, al complejo industrial de Gas Natural, S. A., y nuevas dársenas interiores; la realizada por el Ingeniero Director del Puerto Comercial de New York, como asimismo la del Excmo. Sr. Embajador de Italia en España, acompañado del Ministro, Consejero Comercial y Cónsul General de su país. Asimismo visitaron nuestro Puerto, el Presidente de la Junta de Gobierno de los Puertos del Estado de Virginia, acompañado de Directores y Gerentes Comerciales de diversas Compañías. Visita de una misión soviética compuesta por el Director y Presidente de v/o Machinoexport, como también en distintas fechas recibimos al Ingeniero del Servicio de Vialidad del Ministerio de Obras Públicas de Venezuela y Miembros de la Cámara de Comercio Británica.

En el mes de marzo hizo escala en este Puerto, quedando fondeado en el Antepuerto, el transatlántico de 83.633 T. R. B., Queen Elizabeth.

### TRAFICO

El tráfico durante el año 1967 ha representado una totalización de 6.961.990 toneladas de mercancías en tráfico, con un aumento de 1.662 toneladas respecto al año anterior. El embarque fue de 1.182.014 toneladas, con un aumento de 303.174 respecto al año anterior y el desembarque de 5.779.976 toneladas, con 301.512 de disminución.

Por lo que se refiere a la clasificación, vemos en la Memoria que la Carga General ha sido de 2.185.438 toneladas con disminución respecto al año anterior de 279.559 toneladas, los graneles sólidos de 1.988.822 toneladas con disminución de 104.181 toneladas y los graneles líquidos no petrolíferos de 415.533 toneladas, con un aumento de 67.277 toneladas.

Por lo que se refiere a petróleos, ha ascendido a 2.372.197 toneladas con un aumento de 318.453 toneladas. Entre ellos el más importante ha sido el Fiel-Oil, con 1.427.198 toneladas.

Entre los granales sólidos por instalación especial son los cereales los más importantes, llegando a más de medio millón de toneladas. Entre los graneles sólidos sin instalación especial continuúa el carbón siendo el de más tonelaje, llegando cerca de 400.000 toneladas.

En la carga general no hay ninguna partida que destaque sobre las demás, salvo la del hierro, conservando así la característica de nuestro Puerto, que, presentando carga tan diversa, hace difícil la manipulación y ha revelado ser tan útil en los últimos años el proceso de mecanización.

Aparte del tráfico marítimo cuyas cantidades totales se han citado anteriormente, debe hacerse notar que las toneladas manipuladas en el tráfico TIR han alcanzado una cantidad aproximada a las 80.000, como asimismo el tráfico entrado y salido por tierra ha sido de unas 10.000 toneladas.

El número total de buques entrados fue de 7.677 con un aumento de 186 más que el año anterior; el T. R. B. ha sido de 25.808.735.

Finalmente, y por lo que se refiere a pasajeros, en el año 1967 pesaron por el Puerto 573.698, con una disminución de 42.302 respecto al año anterior.

### OBRAS

El año 1967 fue el 4.º del cuatrienio del Plan de Desarrollo y de Puertos. Durante el mismo y dentro de la planificación prevista, se han redactado la casi totalidad de los proyectos correspondientes a las obras del 2.º Plan, quedando prácticamente concluida a final de año, la fase de los procesos preparatorios de obras aún no comenzadas.

En obras de ampliación se invirtieron 318.138.850,36 ptas., quedando terminadas las obras de superestructura y modernización previstas en los Planes.

Por lo que se refiere a grandes obras de infraestructura, las de los muelles Adosado al Rompeolas y Contradique Sur han recuperado el retraso experimentado el año anterior y se ha empezado la construcción del Dique Sumergido en la Prolongación del Dique del Este, con notable adelanto respecto a la previsión.

Acaba el año, cuando están en fase de adjudicación las últimas Agrupaciones de obras del Plan del Cuatrienio, las cuales esperamos se completen el próximo año 1968.

## EXPLOTACION

El incremento del tráfico ha obligado al Puerto a obtener rendimientos muy elevados de sus instalaciones. Sin embargo, el aumento del armamento, tanto de la Junta como de las Empresas Estibadoras, las nuevas e importantísimas instalaciones especiales para graneles, y el progreso de la mecanización y racionalización de operaciones, ha hecho que éstas se hayan desarrollado con mayor fluidez que en años anteriores, y así, aun cuando la influencia de la carga general es importante, el número total de jornales por tonelada ha disminuido de nuevo, llegando a 0,080 y produciéndose en el Puerto una sensación de desahogo desconocida.

El movimiento medio de toneladas por metro de muelle comercial ha sido de 975 Tons. Los productos petrolíferos se han descargado a razón de 5.260 Tons./metro, cifra modesta como corresponde a lo modesto de las instalaciones de este tipo hoy en servicio, los graneles sólidos a 1.290 Tons./metro, y la carga general a 410 Tons./metro.

La puesta en servicio de las 43 grúas eléctricas de 3 Ton., complementó el número de ellas en cada muelle de tal modo que hoy día puede con seguridad un buque utilizar tantas como desee, siendo frecuente la circunstancia que trabajen seis de ellas en una misma descarga.

El tráfico de containers crece de una manera vertiginosa, ya que en 1967 se ha movido una media mensual de 260 containers de 20' y 40', mientras los containers de inferiores dimensiones (principalmente los del tráfico de cabotaje) alcanzaron la cifra media mensual de 4.000. A la manipulación de aquel tipo de containers, colaboran de modo especial los dos tractores ROSS y la grúa automóvil de 20 Ton.

## INSTALACIONES PARTICULARES

En el presente año se ha inaugurado el gran Frigorífico del Muelle de San Beltrán, que con sus 75.000 m<sup>3</sup> de capacidad, puede almacenar 30.000 toneladas.

Terminadas las obras de la Explanada Sur del Contradique, se han iniciado las instalaciones de gasificación para el metano de Libia, que deben estar terminadas a finales del año 1968.

El Silo para cereales en el Testero del muelle del Contradique y la instalación de graneles del muelle Adosado, han funcionado a pleno rendimiento, representando unos elementos muy eficaces para nuestro tráfico.

También merece especial mención, la descarga directa de Butano, desde la nueva dársena interior, con un tonelaje total de 155.000 Tons.

## SERVICIOS DE LA JUNTA

Los servicios interiores de la Junta han seguido perfeccionándose en el 1967. Se ha inaugurado el nuevo edificio de Servicios Médicos, con instalaciones muy modernas; como asimismo el nuevo Comedor de personal, donde se han servido más de 100.000 comidas durante el año.

## MOVIMIENTO ECONOMICO

Los ingresos totales del año, ascendieron a 581.650.955 ptas., y los servicios prestados a 275.843.615 ptas.

## PRESTAMO DEL BANCO MUNDIAL

Las obras objeto de este préstamo se han desarrollado con casi absoluta normalidad. Hemos recibido varias visitas de los expertos del Banco, para comprobar el desarrollo de las mismas y de nuestra organización en cuanto al cumplimiento de los acuerdos hechos por el Gobierno con el BIRF.

## TARIFAS

En el presente año entraron en vigor las nuevas Tarifas por Servicios Generales y Específicos, siendo este un acontecimiento a resaltar por lo que para los ingresos y a la fluidez de las operaciones representa.

En efecto, la puesta en marcha de las nuevas tarifas ha permitido actualizar algunas de ellas y, en concreto, por lo que se refiere a la ocupación de superficie, la mercancía hace ahora una mejor utilización de ella, con permanencia más reducida y, por tanto, se ha podido conseguir una descongestión de espacios que anteriormente se encontraban completamente saturados.

## CONCLUSION

En conjunto, el año 1967 ha representado un paso más en la modernización, racionalización y ampliación de nuestro Puerto. La actualidad global ha coincidido con extraordinaria exactitud con las previsiones hechas en 1962 cuando preparamos el I Plan de Puertos.

Barcelona, 31 de diciembre de 1967.

El Ingeniero Director,

Aurelio GONZALEZ ISLA

### 2.1.6. ZONAS DE FLOTACION (Superficie abrigada)

	Zona I (m <sup>2</sup> )	Zona II (m <sup>2</sup> )	Total (m <sup>2</sup> )
Del Servicio			
Antepuerto	510.000	—	—
Dársenas comerciales	1.245.000	—	—
Dársenas pesqueras	21.500	—	—
Otras dársenas	211.500	—	—
<b>Total</b>	<b>1.987.500</b>	<b>—</b>	<b>1.987.500</b>
En dársenas particulares	—	—	—
<b>Total</b>	<b>—</b>	<b>—</b>	<b>—</b>

## 2. CARACTERISTICAS TECNICAS DEL PUERTO

### 2.1. CONDICIONES GENERALES

#### 2.1.1. SITUACION.

Longitud 2°10' E (Greenwich)  
 Latitud 41°27' N

#### 2.1.2. REGIMEN DE VIENTOS.

Reinante — 4.º Cuadrante  
 Dominante — 1.º y 2.º Cuadrante

#### 2.1.3. TEMPORALES TEORICOS.

largo Km. 540; 2 h. ola máxima (m.) 580; 2 l. ola máxima (m.) 252.

#### 2.1.4. MAREAS (incluidas otras causas de variación de nivel)

Máxima carrera de marea 0'83 m.  
 Cota de la B. M. V. E. al cero del puerto — 0'03 m.

Cota de la P. M. V. E. al cero del puerto + 0'80 m.

#### 2.1.5. ENTRADA.

##### 2.1.5.1. Canal de entrada:

Anchura 173'94 m.  
 Longitud 2.700'00 m.  
 Calado en B. M. V. E. 13'00 m.  
 Naturaleza del fondo fangos y arenas

##### 2.1.5.2. Boca de entrada:

Orientación N. E.  
 Ancho 700'00 m.  
 Calado en B. M. V. E. 12'00 m.  
 Máxima corriente controlada 2 nudos  
 Buques entrantes precisan remolcador solamente los grandes

##### 2.1.5.2. Mayor buque entrado:

	Mayor eslora	Mayor calado
Nombre	Raffaello	Raffaello
Nacionalidad	Italia	Italia
T.R.B.	45.933	45.933
Eslora	275 m.	275 m.
Calado	10 m.	10 m

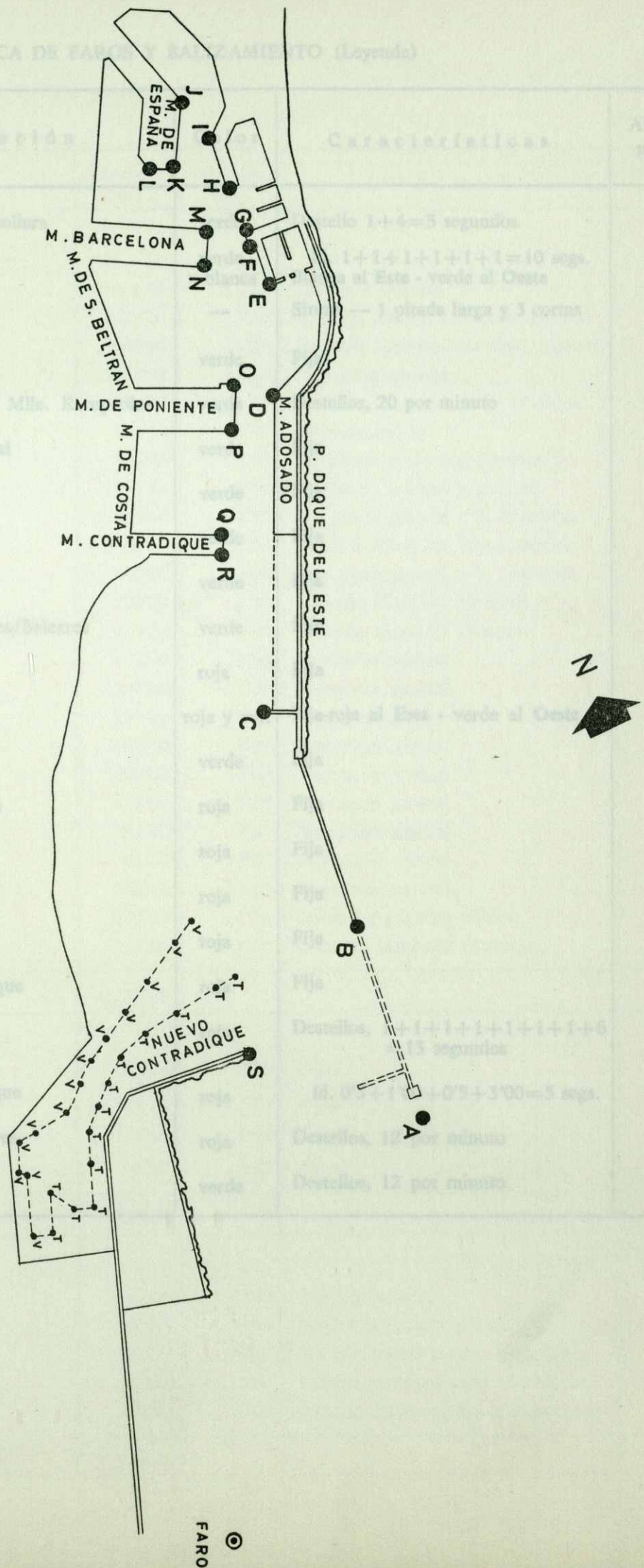
#### 2.1.6. ZONAS DE FLOTACION (Superficies abrigadas)

	Zona I (m <sup>2</sup> )	Zona II (m <sup>2</sup> )	Total (m <sup>2</sup> )
Del Servicio:			
Antepuerto	510.000	—	—
Dársenas comerciales	1.245.000	—	—
Dársenas pesqueras	21.200	—	—
Otras dársenas	211.300	—	—
Total	1.987.500	—	1.987.500
En dársenas particulares	—	—	—
Total	—	—	—



# 22 PLANTA ESQUEMATICA DE FAROS Y BALIZAMIENTO

(Vease Leyenda en la pagina siguiente)



PLANTA ESQUEMATICA DE FAROS Y BALIZAMIENTO (Leyenda)

Letra que indica su posición	Situación	Características	Alcance en millas
A	Avance de la escollera	Destellos 1+4=5 segundos	4
B	Faro escollera	1+1+1+1+1+1=6 segs. al Este - verde al Oeste	15
C	Faro escollera	5 flashes - 3 pirada larga y 3 cortas	5
D	Muelle		2
E	Muelle Levante - Muelle	Destellos, 20 por minuto	2
F	Muelle Occidental		2
G	Muelle Cataluña		2
H	Muelle		2
I	Muelle Bimenes		2
J	Muelle Pescadores/Baleares		2
K	Muelle Repaña		2
L	Muelle	Verde al Este - verde al Oeste	2
M	Muelle		2
N	Muelle Barcelona		2
O	Muelle		2
P	Muelle		2
Q	Muelle Poniente		2
R	Muelle		2
S	Muelle Contradique	Destellos 1+1+1+1+1+1+6=5 segundos	4
T	Nuevo Contradique	M. 0°-10' - 0°5+3'00=5 segs.	4
U	Escollera interior	Destellos, 12 por minuto	2
V	Muelle	Destellos, 12 por minuto	2

## 2.2. PLANTA ESQUEMATICA DE FAROS Y BALIZAMIENTO (Leyenda)

Letra que figura en el plano	Situación	Color	Características	Alcance millas
A	Avance de la escollera	verde	Destello 1+4=5 segundos	4
B	Faro escollera	verde y blanca	íd. 1+1+1+1+1+1=10 segs. Blanca al <b>Este</b> - verde al <b>Oeste</b>	13
B	Faro escollera	—	Sirena — 1 pitada larga y 3 cortas	5
C	Martillo	verde	Fija	2
D	Mlle. Levante - Mlle. Rompeolas	verde	Destellos, 20 por minuto	2
E	Muelle Occidental	verde	Fija	2
F	Muelle Cataluña	verde	Fija	2
G	íd.	verde	Fija	2
H	Muelle Baleares	verde	Fija	2
I	Muelle Pescadores/Baleares	verde	Fija	2
J	Muelle España	roja	Fija	2
K	íd.	roja y ver.	Fija-roja al <b>Este</b> - verde al <b>Oeste</b>	2
L	íd.	verde	Fija	2
M	Muelle Barcelona	roja	Fija	2
N	íd.	roja	Fija	2
O	Muelle Poniente	roja	Fija	2
P	íd.	roja	Fija	2
Q	Muelle Contradique	roja	Fija	2
R	íd.	roja	Destellos, 1+1+1+1+1+1+1+6 =13 segundos	4
S	Nuevo Contradique	roja	íd. 0'5+1'00+0'5+3'00=5 segs.	4
T	Dársenas interiores	roja	Destellos, 12 por minuto	2
V	íd.	verde	Destellos, 12 por minuto	2

## 2.3. MUELLES

## 2.3.1. CLASIFICACION POR DARSENAS

## 2.3.1.1. Del Servicio

NOMBRES	Longitud (m.)	Calado (m.)	EMPLEOS	Ancho total (m.)
<u>En dársenas comerciales</u>				
Contradique (testero)	101'50	11'20	Silo para cereales	9'00
Contradique Norte	419'00	11'20	Graneles sólidos con desc. especial	19'00
Costa	452'00	11'20	Graneles líquidos con desc. especial	20'00
Poniente Sur	433'72	11'20	Mercancía general	50'00
Poniente Este	230'22	11'20	Mercancía general y E. Marítima	12'00
Poniente Norte	89'62	11'20	Avituallamiento	11'00
Poniente Norte	346'08	8'00	Mercancía general y graneles	35'00
San Beltrán	604'46	9'60	Mercancía general y graneles	34'20
Barcelona Sur	510'00	9'60	Mercancía general y E. Marítima	12'50
Barcelona Este	160'00	9'60	Estación Marítima Transoceánica	11'50
Barcelona Norte	310'00	8'00	Mercancía general y E. Marítima	12'50
Barcelona Norte	200'00	8'00	Estación Marítima Mallorca	11'50
España Este	115'00	8'00	Estación Marítima Canarias	—
España (testero)	123'00	9'60	Mercancía general	37'00
España (2.º tramo Este)	309'00	9'60	Mercancía general	11'00
España (1er. tramo Este)	465'00	9'60	Mercancía general	11'00
Depósito	267'50	8'00	Mercancía general	25'00
Barceloneta	300'00	8'00	Mercancía general	15'00
Reloj	218'00	8'00	Mercancía general	30'00
Baleares Oeste	261'50	9'60	Mercancía general	10'00
Baleares (testero)	61'00	9'60	Mercancía general	21'00
Levante (3.ª alineación)	258'00	11'20	Mercancía general	8'00
Adosado	633'00	11'80	General y graneles sólidos	28'00
Atarazanas	115'00	8'00	Estación Marítima Menorca	15'00
Total ... ..	6.751'88			
<u>En dársenas pesqueras</u>				
Banqueta	75'00	5'00	Pesca	25'00
Baleares (Este)	217'50	9'60	Pesca	9'00
Pescadores (Norte)	156'00	8'00	Pesca	45'00
Pescadores (Sur)	68'50	8'00	Pesca	10'00
Total ... ..	517'00			
<u>En otras dársenas</u>				
Atarazanas	115'00	8'00	Tráfico de bahía	—
Bosch y Alsina	497'50	8'00	Buques de guerra y Madera	60'00
España 1er. tramo Oeste)	245'00	9'60	Amarre embarcaciones deportivas	11'00
España (2.º tramo Oeste)	283'50	9'60	Amarre embarcaciones deportivas	11'00
España (chaflán Sur)	53'00	9'60	Amarre embarcaciones deportivas	20'00
Suma y sigue ... ..	1.194'00			

## 2.3.1.1. DISTRIBUCIÓN POR EMPLEOS Y CALADOS

NOMBRES	Longitud (m.)	Calado (m.)	EMPLEOS	Ancho total (m.)
Suma anterior ... ..	1.194'00			
<u>En otras dársenas</u>				
Occidental	210'00	9'00	Desguaces	25'00
Nuevo	384'00	8'00	Talleres reparación buques	9'00
Cataluña (Norte)	214'00	8'00	Amarre embarcación Junta	10'00
Cataluña (testero)	50'00	8'00	Amarre embarcación Junta	70'00
Cataluña (Sur)	35'00	8'00	Talleres Dique Flotante	4'00
Levante (1. <sup>a</sup> alineación)	156'00	9'60	Talleres reparación buques	8'00
Levante (2. <sup>a</sup> alineación)	203'50	11'20	Talleres reparación buques	8'00
Muelle del Faro	80'00	4'00	Embarcaciones de bahía	50'00
Total ... ..	2.526'50			

## 2.3.1.2. De particulares

NOMBRES	Longitud (m.)	Calado (m.)	EMPLEOS	Ancho total (m.)
<u>En dársenas comerciales</u>				
No existen				
<u>En dársenas pesqueras</u>				
No existen				
<u>En otras dársenas</u>				
Nuevo Vulcano (Norte - 1er. esp.)	125'00	8'00	Amarre de buques en reparación	14'65
Nuevo Vulcano (testero)	14'65	8'00	Amarre de buques en reparación	
Nuevo Vulcano (Sur)	125'00	8'00	Amarre de buques en reparación	14'30
Nuevo Vulcano (Norte - 2. <sup>o</sup> esp.)	100'00	8'00	Amarre de buques en reparación	
Nuevo Vulcano (testero)	14'30	8'00	Amarre de buques en reparación	
Nuevo Vulcano (Sur)	100'00	8'00	Amarre de buques en reparación	
	478'95			

## 2.3.2. CLASIFICACION POR EMPLEOS Y CALADOS

EMPLEOS		Metros lineales con calado «c»				Totales (m.)
		$c \geq 10$	$10 > c \geq 8$	$8 > c < 6$	$6 > c \leq 4$	
DEL SERVICIO	Mercancía general	1.221'00	3.723'00			4.944'00
	Graneles sólidos sin inst. especial		950'00			950'00
	Graneles sólidos por inst. especial	600'00				600'00
	Fluidos por instalación especial	572'00				572'00
	Pesca		442'00		75'00	517'00
	Pasajeros	230'00	900'00		80'00	1.210'00
	Armamento, reparac., desguaces	203'00	1.049'00			1.252'00
	Varios (deportes, guerra, etc.)		1.079'00			1.079'00
De particulares						
Reparación de buques			479'00			479'00
Totales ... ..						11.603'00

## 2.4.1. DEPOSITOS

DESIGNACION Y SITUACION		Descubiertos		Cubiertos y abiertos		Cerrados	
		1. <sup>a</sup> Zona (m <sup>2</sup> )	2. <sup>a</sup> Zona (m <sup>2</sup> )	Superficie (m <sup>2</sup> )	Altura (m.)	Superficie (m <sup>2</sup> )	Altura (m.)
<u>En dársenas comerciales</u>							
DEL SERVICIO	Muelle de Poniente	11.350				28.050	7'00
	Muelle de San Beltrán	14.750	11.500			14.750	6'00
	Muelle de Barcelona	—	—	—	—	16.560	6'00
	Muelle de Barcelona					2.217	5'80
	Muelle de Barcelona					1.829	5'50
	Muelle de Atarazanas					1.300	5'50
	Muelle de España	5.500	4.000	—	—	38.276	5'50
	Muelle del Depósito	1.070	—	—	—	7.080	3'00
	Muelle de la Barceloneta	—	—	—	—	13.520	6'00
	Muelle del Reloj	4.000	2.000	—	—	2.880	6'00
	Muelle de Baleares	6.250	—	—	—	3.320	6'00
	Muelle de Levante	—	—	—	—	4.400	6'00
	Muelle Adosado	12.000	6.000	—	—	6.662	6'00
	Total ... ..	54.920	23.500			140.844	
<u>En dársenas pesqueras</u>							
No hay							
<u>En otras dársenas</u>							
	Bosch y Alsina	22.000	23.500			140.844	
	Total depósito del Servicio ...	76.920					
De Part.	No existen						

## 2.4.2. DEPOSITOS FRANCOS

No existen

2.5. INSTALACIONES AL SERVICIO DEL COMERCIO Y LA NAVEGACION

## 2.5.1. DIQUES SECOS — N O E X I S T E N

## 2.5.2. DIQUES FLOTANTES

Propietario	ESLORA		MANGA		CALADOS MAXIMOS		Fuerza ascensional (Tons.)	AÑO de construc.
	Ext. (m.)	Int. (m.)	Ext. (m.)	Int. (m.)	Ext. (m.)	Int. (m.)		
Junta de Obras del Puerto								
3 Secciones	111'4	111'4	28'70	18'70	13'00	5'70	6.000'00	1903
1 Sección de Respeto								

## 2.5.3. VARADEROS

Situación	Propietario	Número de rampas iguales	Longitud de la rampa (m.)	Anchura (m.)	Pendiente (%)	Calado en el extremo (m.)	Máximo tonelaje de buque admisible
Muelle de Pescadores	Junta de Obras del Puerto	1	225'00	9'00	4'4 %	6'00	300'00
íd.	íd.	1	200'00	1'70	4'4 %	2'80	50'00
íd.	íd.	1	225'00	3'95	4'4 %	6'00	150'00

## 2.5.4. ASTILLEROS. — TALLERES DE REPARACION DE BUQUES

Situación	Propietario	Número de gradas	Superficie
Muelle del Reloj	Narciso Cardona	No hay	1.021 m <sup>2</sup>
íd.	Francisco Viudes	íd.	1.077 m <sup>2</sup>
íd.	Cooperativa Mare Nostrum	íd.	195 m <sup>2</sup>
íd.	F. Millans	íd.	385 m <sup>2</sup>
Muelle Nuevo	Unión Naval de Levante	íd.	7.378 m <sup>2</sup>
Muelle de Levante	F. Llastarry	íd.	1.840 m <sup>2</sup>
íd.	Talleres Vasco-Catalanes	íd.	1.440 m <sup>2</sup>
íd.	Talleres Nautilus	íd.	1.150 m <sup>2</sup>

## 2.5.5. ALMACENES FRIGORIFICOS Y FABRICAS DE HIELO

Clase de instalación	Situación	Propietario	Superficie	Capacidad
Depósito Frigorífico	Muelle San Beltrán	Interfrisa	6.600 m <sup>2</sup>	30.000 Tons
Fábrica de Hielo	Muelle de Baleares	Cofradía de Pescadores	800 m <sup>2</sup>	125 Tons.

## 2.5.6. INSTALACIONES PESQUERAS

Clase de instalación	Situación	Propietario	Superficie (m <sup>2</sup> )
Lonjas de pescado	Muelle de Pescadores	Junta de Obras del Puerto	510'00
Preparación y envase de pescado	N O E X I S T E	—	—
Casetas para industria de pesca	Muelle de Pescadores	Junta de Obras del Puerto	Grupo de 22 casetas (192'50)
íd.	íd.	íd.	Grupo de 8 casetas con sótano (70'00)
íd.	íd.	íd.	Grupo de 5 casetas (37'50)
íd.	íd.	íd.	Grupo de 3 casetas (139'04)
Secadero de redes	íd.	íd.	1.200'00
Casetas para industria de pesca	Muelle de Baleares	íd.	Grupo de 10 casetas (100'00)



## 2.5.7. EDIFICACIONES Y OTRAS INSTALACIONES DIFERENTES DE LAS ANTERIORES, COMERCIALES O DE USO PUBLICO

Situación	Propietario	U s o	Características
<b>MUELLES:</b>			
Bosch y Alsina	Junta de Obras del Puerto	Oficinas	1.050'00 m <sup>2</sup>
Barcelona (E)	íd.	E. Marítima n.º 1	Transoceánica
Barcelona (N.)	íd.	E. Marítima n.º 2	Mallorca
Atarazanas	íd.	E. Marítima n.º 3	Menorca
España (1.ª al.)	íd.	E. Marítima n.º 4	Canarias
Poniente (E.)	íd.	E. Marítima n.º 5	Transoceánica
Reloj	íd.	Apostolado del Mar	Edificio de 300 m <sup>2</sup>
Contradique (E.)	ERGRANSA	Estación receptora de granos y semillas	2.970 m <sup>2</sup> - 20 000 Tons.
San Beltrán	INTERFRISA	Depósito Frigorífico	6.600 m <sup>2</sup> - 30 000 Tons
Contradique (N.)	Unión Española de Explosivos	Instalaciones para embarque de potasa	6.240 m <sup>2</sup>
Contradique (N.)	Minas de Potasa de Suria	íd.	2.526 m <sup>2</sup>
Costa	Potasas Ibéricas	íd.	1.489 m <sup>2</sup>
Contradique (S.)	RELISA	Depósitos para descarga y almacenamiento de graneles líquidos	1.530 m <sup>2</sup> - 6 200 m <sup>3</sup>
Contradique (S.)	SADESA	íd.	2.600 m <sup>2</sup> - 6 000 m <sup>3</sup>
Contradique (S.)	QUIMIGRANEL	íd.	3.250 m <sup>2</sup> - 7.600 m <sup>3</sup>
Contradique (S.)	Cía. Gral. de Carbones	íd.	5.395 m <sup>2</sup> - 15 400 m <sup>3</sup>
Contradique (S.)	QUIMIDROGA	íd.	1.760 m <sup>2</sup> - 1.700 m <sup>3</sup>
Contradique (S.)	EXINTRADE	íd.	945 m <sup>2</sup> - 1.166 m <sup>3</sup>
San Beltrán	DEMAGRISA	íd.	2.130 m <sup>2</sup> - 17 000 m <sup>3</sup>
San Beltrán	KOIKE	íd.	1 014 m <sup>2</sup> - 3 000 m <sup>3</sup>
Depósito	LYSOPAC	íd.	2.592 m <sup>2</sup> - 3 330 m <sup>3</sup>
Depósito	CEOSA	íd.	3.804 m <sup>2</sup> - 603 m <sup>3</sup>
San Beltrán	PROAS	Depósitos para descarga y almacenamiento de productos asfálticos	5.570 m <sup>3</sup>
Costa	CAMPSA	Instalaciones de tuberías para descarga de combustible	2.600 m.
Adosado	TAC	Depósito de descarga de áridos	11.250 m <sup>2</sup>
Atarazanas	Aduana	Oficinas Aduana	Edificio de 4.840'00 m <sup>2</sup>
Depósito	Escuela Náutica	Escuela de Náutica	Edificio de 3.382'50 m <sup>2</sup>
Reloj	Instituto Social de la Marina	Casa del Marino	Edificio de 500'00 m <sup>2</sup>
Nuevo	Investigaciones Pesqueras	Laboratorio Instituto de Investigaciones Pesqueras	Edificio de 2.560'00 m <sup>2</sup>

## 2.6. INSTALACIONES PARA SUMINISTRO A BUQUES

Clase de suministro	Capacidad del suministro	Situación	Medios con que cuenta el suministrador	Suministrador
Combustibles Líquidos	5'00 Tons. hora	Muelle Bosch y Alsina	Surtidor	CAMPSA
	1'50 Tons. hora	Muelle Poniente	Surtidor	»
	1'50 Tons. hora	Muelle Baleares	Surtidor	»
	45'00 Tons. hora	Muelle Costa	Arquetas	»
A g u a	15/18 Tons. hora	Muelle Contradique	Servicio de Aguada  Personal Mangueras Arquetas	Junta de Obras del Puerto
	16/20 Tons. hora	Muelle Costa		
	14/18 Tons. hora	Muelle Poniente (Testero)		
	14/18 Tons. hora	Muelle Poniente (N. y S.)		
	15/18 Tons. hora	Muelle San Beltrán		
	18/23 Tons. hora	Muelle Barcelona (S.)		
	22/25 Tons. hora	Muelle Barcelona (Testero)		
	3/5 Tons. hora	Muelle Barcelona (N.)		
	18/23 Tons. hora	Muelle Bosch y Alsina		
	20/25 Tons. hora	Muelle España (Testero)		
	15/18 Tons. hora	Muelle España (E.)		
	7/11 Tons. hora	Muelle Depósito		
	11/16 Tons. hora	Muelle Barceloneta		
	16/20 Tons. hora	Muelle Reloj		
	8/12 Tons. hora	Muelle Pescadores		
	8/12 Tons. hora	Muelle Baleares (O.)		
	8/12 Tons. hora	Muelle Baleares (E.)		
	10/12 Tons. hora	Muelle Oriental		
14/18 Tons. hora	Muelle Levante			
8/12 Tons. hora	Muelle Atarazanas			
17/22 Tons. hora	Muelle Adosado			
15/18 Tons. hora	Muelle Cataluña			
15/18 Tons. hora	Muelle Occidental			
10/12 Tons. hora	Muelle Nuevo			
Carbón	30 Tons. hora	En cualquier muelle	Los de manipulación de carga general	Empresas Particulares Diversas
Hielo	10/20 Tons. día	Muelle Baleares		Cofradía de Pescadores
Energía eléctrica	Alternativa 15 Kw	Muelles Dique Flotante	40 tomas de 15 Kw.	Junta de Obras del Puerto

## 2.0. COMUNICACIONES INTERIORES Y ACCESOS TERRESTRES

El Puerto de Barcelona está circundado por una arteria general de circulación rodada inserta en la zona de servicio, pero abierta al tráfico general. Esta arteria se desarrolla desde el través del muelle de Poniente hasta el Instituto de Investigaciones Pesqueras, en el vértice de la Barceloneta, y entre estos puntos toma sucesivamente los nombres de Paseo de Colón, Paseo Bajo Muralla y Paseo Nacional. Su anchura de circulación en la zona de servicio es, como mínimo, de 15 metros, y en su casi total desarrollo, dicha zona no está separada sino virtualmente de otra faja de circulación urbana, constituyendo entre ambas los paseos nombrados.

A esta arteria acceden la Avenida del Marqués del Duero, Ramblas, Vía Layetana, Avenida Icaria y Paseo de Isabel II, que son las arterias urbanas que desembocan frente al Puerto.

Desde el través del Muelle de Poniente, el cinturón de circulación descrito se prolonga hacia el Sur por una vía urbana, carretera de Casa Antúnez, y de allí por el Paseo de la Agrícola hacia la Zona Franca y por la Carretera del Port, bordeando por el Sur la montaña de Montjuich, se llega a la carretera general Barcelona-Valencia. Este acceso tortuoso y estrecho, será en el futuro el principal para el tráfico rodado del Puerto.

Dentro de la Zona de Servicio, las vías generales de circulación que definen en su mayor parte la 1.<sup>a</sup> y 2.<sup>a</sup> Zona, son las siguientes:

Desde el testero del Muelle de Contradique, a lo largo de éste, en una calzada de 15 metros, que se prolonga por el Andén de la Costa hasta el límite de la Zona de Servicio al Sur, uniéndose allí con la carretera de Casa Antúnez.

A lo largo del Muelle de Poniente, dos calzadas paralelas, de 10 y 12 metros, que se unen por otra de 15 metros a lo largo del Muelle de San Beltrán, recogiendo una gran calzada, también de 15 metros, a lo largo del Muelle de Barcelona, y de allí por el de Atarazanas hasta la Puerta de la Paz.

Es éste el punto de aparcamiento público, de acceso al tráfico de bahía y de la prolongación del Puerto.

En el Muelle de España hay dos calzadas generales, una de 8 metros, cercana al paramento W, para las comunicaciones interiores de la Zona deportiva, y otra de 15 metros entre los tinglados y cobertizos de la Zona comercial.

Los Muelles de Barceloneta y Reloj no tienen vías generales de circulación en la Zona de servicio, excepto el acceso por el último hasta el Muelle de Baleares, desde el Paseo Nacional. Este acceso, en conjunción con la calle del Varadero, comunica el puerto pesquero y define un islote de industrias navales.

A lo largo de los Muelles Nuevo, Oriental y de Levante se desarrolla una ancha calzada de 15 metros que atraviesa la Zona de reparaciones navales y comunica el Paseo Nacional con los Muelles Comerciales de Levante y Rompeolas.

Finalmente, a lo largo de éste y del dique del Este hay dos calzadas: Una de 15 metros, que es la general del Muelle Rompeolas y se prolonga luego a nivel bajo, por la dársena de buques inactivos hasta el Morro, siendo ahora utilizada para las obras de prolongación del dique. Otra de 8 metros de anchura, a la que se sube por una rampa en la Redonda, y que, corriendo por encima del espaldón, llega al Morro y Faro de Levante, ensanchándose allí en una plazoleta de aparcamiento.

En cuanto a vías ferreas, existen en casi todos los muelles, comunicando con la vía general de RENFE que circula a lo largo de la línea de Ribera, desde CAMPSA, a donde llega desde la línea general de la Costa, hasta el Muelle del Depósito, por donde entra a la Estación de Francia.

Los vagones se clasifican, bien en un haz de vías que existe en el Muelle Bosch y Alsina, bien en otro en el Paseo Nacional.

También entra en el Puerto la línea de Ferrocarriles Catalanes, procedente del Paseo de la Agrícola, con una estación en el Andén de Costa. Esta vía de Catalanes termina en el Muelle de San Beltrán, teniendo ramales poco importantes en éste y el de Costa, y de gran volumen en el Contradique, donde deposita las potasas que constituyen su principal tráfico para el Puerto.

## 2.8. MEDIOS MECANICOS DE TIERRA

## 2.8.1. GRUAS

Situación	N.º	Tipo	Marca	Energía que emplea	CARACTERISTICAS		Año de Construcción
					Fuerza Tm.	Alcance m.	
<u>MUELLES DEL SERVICIO</u>							
Muelle de PONIENTE (Norte)	6	Pórtico	Babcock & Wilcox	Contínua 220	6	12'00	1.935
» de PONIENTE (Testero)	2	»	Sener	A. T. 440	6	18'00	1.965
» de PONIENTE (Testero)	2	»	Babcock & Wilcox	»	3	25'00	1.967
» de PONIENTE (Sur)	6	»	»	»	3	25'00	1.967
» de PONIENTE (Sur)	8	»	Sener	»	6	18'00	1.965
» de SAN BELTRAN	9	»	Babcock & Wilcox	Contínua 220	6	12'00	1.935
» de BARCELONA (Sur)	4	»	»	»	6	12'00	1.935
» de BARCELONA (Sur)	2	»	»	A. T. 440	3	25'00	1.967
» de BARCELONA (Norte)	2	»	»	Contínua 220	6	12'00	1.935
» de ESPAÑA	8	»	M. A. C. O. S. A.	A. T. 440	6	20'00	1.958
» de ESPAÑA	8	»	Babcock & Wilcox	»	3	25'00	1.967
» de ESPAÑA (Testero)	2	»	»	»	3	25'00	1.967
» de ESPAÑA (Testero)	2	»	Sener	»	6	18'00	1.965
» del DEPOSITO	1	»	Planas y Flanker	Contínua 220	3	7'40	1.906
» de BARCELONETA	10	Semi-pórtico	Maquinista Ttre y Mtma.	»	2	7'40	1.910
» de RELOJ	2	Pórtico	Babcock & Wilcox	»	6	18'00	1.935
» de RELOJ	2	»	Planas y Flanker	»	3	7'40	1.906
» de LEVANTE	3	»	M. A. C. O. S. A.	A. T. 440	6	20'00	1.958
» de LEVANTE	3	»	Babcock & Wilcox	»	3	25'00	1.967
» de ADOSADO	3	»	M. A. C. O. S. A.	»	6	20'00	1.958
» de ADOSADO	4	»	Sener	»	6	18'00	1.965
» de ADOSADO	4	»	M. A. C. O. S. A.	»	10	25'00	1.965
» de ADOSADO	2*	»	»	»	10	25'00	1.965
» del DIQUE	2	Columna	Maquinista Ttre. y Mtma.	»	5	18'00	1.960
» NUEVO	1	Fija	Planas y Flanker	Contínua 220	3	7'40	1.906
<u>MUELLES DE PARTICULARES</u>							
Muelle NUEVO	2*	Pórtico	E. Grasset	A. T. 440	1/5	27'50	1.956

## 2.8.2. MATERIAL MOVIL FERROVIARIO

NO EXISTE



Balancín para trabajo en paralelo de dos grúas flotantes. hasta 160 Tons.

## 2.8.3 OTRO MATERIAL AUXILIAR DE CARGA Y DESCARGA

Propietario	Clase de material	N.º	Energía que emplea	Características
A.D.I.S.A	Carretillas elevadoras	13	Elec.	2 Tons.
»	Remolques	1	—	—
»	Grúas automotrices	4	Gas-oil	1.500 Kg.
»	Grúas a mano	7	—	1.000 Kg.
Algans y Pi	Carretilla elevadora	1	Elec.	2,5 Tons.
»	Grúa automotriz	2	Gas-oil	5'00 Kg.
Pedro Arbolí	Grúa automotriz	1	Gas-oil	1 Ton
Vda. E. Argimón	Carretilla elevadora	1	Elec.	2'5 Tons.
Hijo F. Arguimbau	Grúas automotrices	1	Gas-oil	1 Ton.
»	Carretillas elevadoras	5	Gas-oil	2'5 Tons.
»	C. automotora	1	Elec.	1 Ton.
»	Remolques	1	—	2 Tons.
A.U.C.O.N.A.	Grúas	1	Gas-oil	0'8 Ton.
»	Carretilla elevadora	22	Elec.	2 y 3 Tons.
»	Tractores	8	Gas-oil	5 HP.
»	Plataformas	14	—	—
»	Remolques	30	—	—
José M. <sup>a</sup> Blay	Carretillas elevadoras	7	Gas-oil	2'5 Tons.
»	Grúa automotriz	2	—	1 Ton.
»	Remolques	3	—	3 Tons.
Alfonso Blanch	Grúas automotrices	2	Gas-oil	1'5 Tons.
»	Carretillas elevadoras	4	Gas-oil	2 Tons.
Juan Coma	Carretilla automotora	4	Elec.	1 Ton.
»	Carretilla elevadora	9	Elec.	3 Tons.
C. <sup>a</sup> Gral. Carbones	Pala cargadora	3	Gas-oil	2 Tons.
C. <sup>a</sup> Cargas Descargas	»	2	—	500 Kg.
»	Tolvas	2	—	—
»	Carretilla elevadora	1	Gas-oil	2'5 Tons.
»	Carretilla elevadora	6	Elec.	3 Tons.
Cargas Mecanizadas, S. A	Carretillas automotoras	41	Elec.	500 Kg.
C.E.O.S.A.	Carretillas elevadoras	13	—	1'5 Tons.
»	Palas cargadoras	2	Gas-oil	500 Kg.
»	Tractor	1	—	2 Tons.
»	Grúas automotrices	8	Gas-oil	750 Kg.
»	Cintas mecánicas	15	Elec.	20 m.
»	Cucharas Priestman	24	—	500 Kg.
»	Tolvas carbones	7	—	—
»	Remolques	6	—	500 Kg.
C. <sup>a</sup> Materiales Ind.	Grúa automotriz	1	Gas-oil	1 Ton
C. Combalía Sagrera	Grúa automotriz	2	Gas-oil	1 Ton
»	Carretillas elevadoras	10	Elec.	3 Tons.
»	Remolques	3	—	—
Hijo M. Condeminas	Carretilla elevadora	18	Elec.	2'5 Tons.
»	Grúas automotriz	2	Gas-oil	1.000 Kg.
»	Cintas mecánicas	3	Elec.	—
»	Palas cargadoras	4	Gas-oil	1.000 Kg.
»	Tractor	2	—	14 Tons.
»	Remolques	6	—	1.000 Kg.
C.O.P.S.A.	Carretillas elevadoras	5	Elec.	2'5 Tons.
Juan Coma	Carretillas elevadoras	8	Elec.	2'5 Tons.
Domar	Carretilla elevadora	1	Gas-oil	2 Tons.

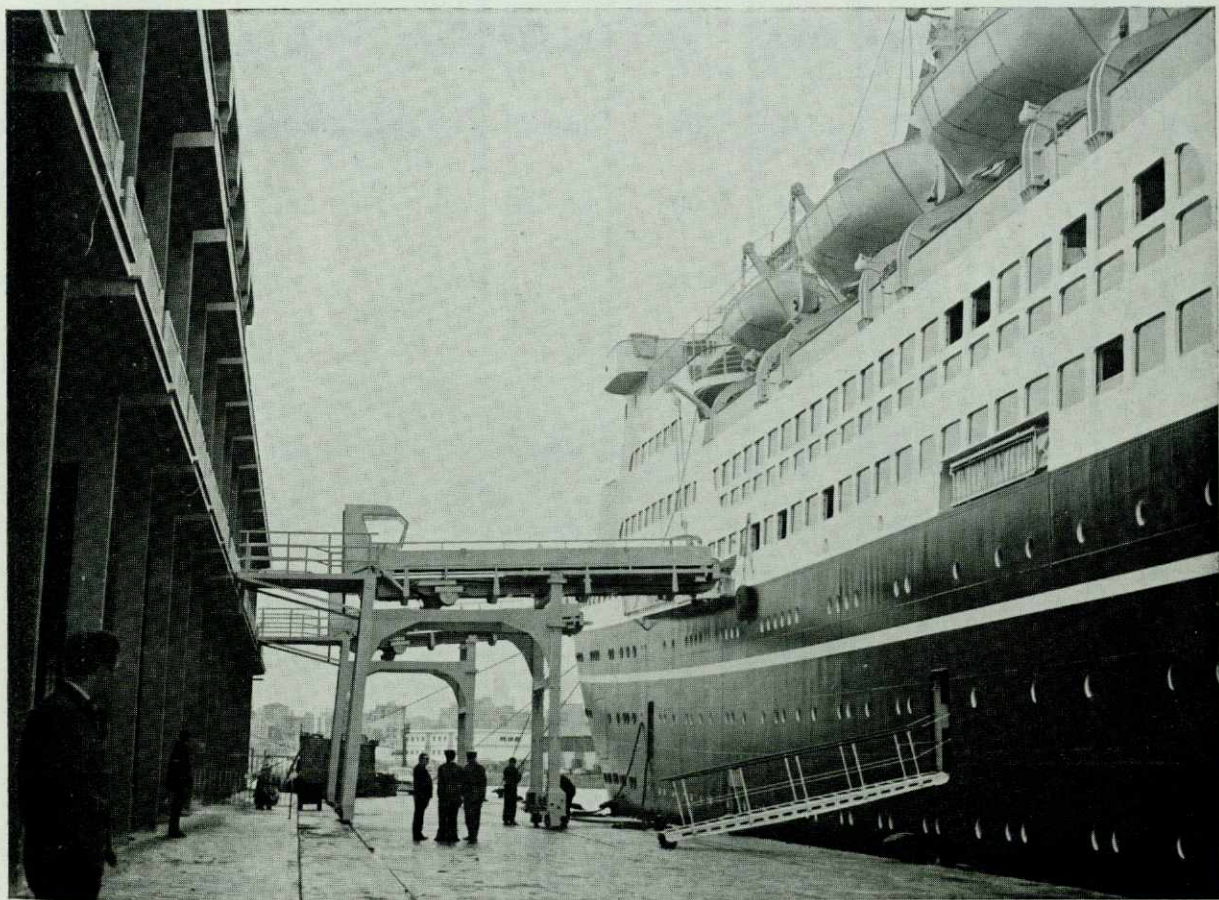
Propietario	Clase de material	N.º	Energía que emplea	Características
Hija de S. Ejarque	Grúas automotrices	1	Gas-oil	2 Tons.
FEMSA	Carretillas elevadoras	2	Elec.	5 Tons.
P. Francés Picot	Grúas	3	Gas-oil	1 Ton.
Juan Llorca	Carretilla elevadora	1	Gas-oil	2 Tons.
»	Grúa automotriz	1	Gas-oil	15 HP.
Marítima del Mediterráneo	Carretilla elevadora	2	Gas-oil	2'5 Tons.
Arturo Gabernet	Carretilla elevadora	5	Elec.	2 Tons.
»	Grúa sobre carretilla	2	Gas-oil	5 Tons.
»	Cintas mecánicas	4	—	10 m.
»	Tractor	2	Gas-oil	5 Tons.
»	Remolques	8	—	2 Tons.
Gallén Trullén	Remolques	1	—	2 Tons.
A. García Pastor	Tractor	2	Gas-oil	13 HP.
»	Carretillas elevadoras	7	Gas-oil	3 Tons.
»	Plataforma	7	—	—
»	Grúa automotriz	2	Gas-oil	1'5 Tons.
M. Graells	Motorrampa	1	—	10 m.
José Llinás	Carretillas elevadoras	2	Elec.	10 HP.
R. Maciá	Carretilla elevadora	16	Elec.	1 Ton.
»	Grúas automotrices	4	Gas-oil	1 Ton.
»	Remolques	7	—	1 Ton.
»	Tolvas	1	—	—
»	Carretillas tractoras	3	Elec.	1 Ton.
Hijo de J. Masiques	Grúa automotriz	1	Gas-oil	1.500 Kg.
»	Carretillas elevadoras	5	Gas-oil	5 Tons.
Mir y Bohera	Grúa sobre carretón	1	—	1 Ton.
Muñoz y Cabrero	Grúa automotriz	1	Gas-oil	Tipo M.44
»	Carretilla elevadora	2	Elec.	1 Ton.
M.A.P.O.R	Grúas	2	Elec.	1 Ton.
»	Carretilla elevadora	15	Elec.	3 Tons. y 12 Tons.
»	Tractor	1	—	13 HP.
Naviera Barcelonesa	Carretilla elevadora	4	Elec.	2'5 Tons.
Naviera Mallorquina	Carretilla elevadora	7	Elec.	3 Tons.
»	Carretilla automotriz	3	—	3 Tons.
»	Grúa automotriz	1	—	1'5 Tons.
Potasas Ibéricas	Cintas mecánicas	6	—	10 m.
»	Tolva	1	—	—
»	Tractor	1	Elec.	1 Ton.
Ribas Transservicios, S. A.	Carretilla automotriz	50	Elec.	1 y 2 Tons.
»	Cinta mecánica	1	—	20 m.
»	Cucharas Priestman	25	—	2'4 y 6 Tons.
»	Tolvas	12	—	—
»	Carretillas elevadoras	19	Gas-oil	5 a 8 HP.
»	Palas cargadoras	4	—	5 Tons.
Romeu y C. <sup>a</sup>	Carretillas elevadoras	9	Gas-oil	3 Tons.
»	Grúa móvil	2	Gas-oil	5 Tons.
»	Remolques	2	—	2'5 Tons.
Riquelme	Carretilla elevadora	1	—	2'5 Tons.

Propietario	Clase de material	N.º	Energía que emplea	Características
S.A.R.B.A.	Grúas automotrices	10	Gas-oil	2 Tons.
»	Cintas mecánicas	3	Elec.	10 m.
»	Carretillas elevadoras	13	Gas-oil	2 Tons.
»	Remolque	6	—	4 Tons.
»	Tractor	2	Gas-oil	13 HP.
Sdad. Hullera Española	Cintas transportadoras	2	—	—
Agustín Solé	Cuchara tipo P	4	—	—
SADESA	Tolva	1	—	Descarga aceites
T.A.C.S.A.	Carretillas automotoras	5	—	2 Tons.
»	Grúas automotrices	3	Gas-oil	2'5 Tons.
»	Carretilla elevadora	3	Elec.	2 Tons.
»	Cucharas tipo P	14	—	2 y 3 Tons.
»	Tolvas	2	—	—
»	Cintas mecánicas	1	—	10 m.
»	Palas cargadoras	6	—	10 a 30 HP.
Transportes Solé	Grúa automotriz	7	Gas-oil	Motor 3 HP.
»	Carretilla elevadora	3	Elec.	3 Tons.
Talleres Vasco-Catalanes	Grúa	1	—	2 Tons.
Transportes Modernos	Grúas	18	—	2 a 7 Tons.
Transportes Caballé	Grúa	1	—	15 Tons.
S.A.M.M.E.R.	Carretilla elevadora	1	Elec.	2'5 Tons.
Talleres J. Pauler	Carretilla elevadora	1	—	2'5 Tons.
Transportes J. Herp	Grúas	5	—	4'5 Tons.
Transportes Ochoa	Grúa	1	—	4 Tons.
Francisco Valls	Carretilla elevadora	3	—	3'5 Tons.
Vda. A. Fernández	Carretilla elevadora	1	Gas-oil	3 Tons.
Juan Vilanova	Grúas	6	Gas-oil	8 Tons.
»	Carretilla elevadora	1	Gas-oil	4 Tons.
Universal Marítima, S. L.	Carretilla elevadora	1	Elec.	3 Tons.
Unicosa	Palas cargadoras	3	—	2 Tons.
Delfín Urrea	Carretilla elevadora	4	Gas-oil	2 Tons.
»	Grúas automotrices	2	Gas-oil	2 Tons.
Vapores Suardiáez	Carretilla elevadoras	5	Gas-oil	1'5 Tons.
»	Cintas mecánicas	2	—	15 m.
»	Tolvas	2	—	—
Unión Española de Explosivos	Pala cargadora	1	—	40 HP.
	Cintas transportadoras	17	—	20 HP. 120 Tons. hora
Junta de Obras del Puerto de Barcelona	Grúas automóviles			
	«Harnischfeger»	1	Gas-oil	20 Tons.
»	Grúas «Nelson»	1	Gas-oil	6 Tons.
»	Grúas «De-Weitz»	4	Gas-oil	3 Tons.
»	Carretillas elevadoras	2	Gas-oil	3 Tons.
»	Carretillas transportadoras	4	Gas-oil	3 Tons.
»	Tractor madera	2	Gasolina	30 Tons.





Interior de la Estación Marítima n.º 1, terminada en el presente año



Pasarelas Móviles en la Estación Marítima n.º 1

## 2.9 MATERIAL FLOTANTE

## 2.9.1 DRAGAS

Nombre	Propietario	Tipo	Energía que emplea	C a s c o			Capacidad elevación	Año de construcción
				Eslora	Manga	Puntal		
Enrico Martínez	Junta de Obras del Puerto	Priestman (2 cucharas)	Gas-oil	30m.	8m.	2'50	4 Tm por cuchara	1965

## 2.9.2. REMOLCADORES

Nombre	Propietario	Energía que emplea	Potencia H. P.	Eslora m.	Manga m.	Puntal m	Año de construcción
Mercedes	Junta de Obras del Puerto	Gas-oil	300	19'15	5'00	2'30	1962
Carmen	íd.	Gas-oil	300	19'15	5'00	2'30	1962
Montcabrer	Remolcadores de Barcelona, S. A.	Fuel-oil	660	31	8'00	3'30	1924
Montserrat	íd.	Gas oil	900	23	6'30	2	1951
Montblanch	íd.	»	800	50	7'50	3	1955
Montcada	íd	»	250	20	6	2'20	1944
Cataluña	íd	Carbón	250	24	7	3	1902
Monturiol	íd	Gas-oil	650	19	4'8	2'10	1942

## 2.9.3. GANGUILES, GABARRAS Y BARCAZAS

Nombre	Propietario	Tipo	Eslora m	Manga m	Puntal m.	Capacidad (m. <sup>3</sup> )	Año de construcción
<u>GANGUILES</u>							
N. 1 y N. 2	Junta de Obras del Puerto	-	5'00	2'00	1'70	14'80	1967
N 3	íd.	-	19'10	4'49	2'35	20	Se ignora
<u>BARCAZAS</u>							
Nº. 2	íd.	-	23'40	9'70	1'96	200T.	1876
Nº 4	íd.	-	23'40	9'70	1'96	200T.	1877
Nº 5	íd.	-	23'40	9'70	1'96	200T	1877
Rosas	íd.	-	17'00	6'00	1'50	40	Se ignora
Neptuno	íd.	-	17'09	6'00	1'50	40	»
Tritón volquete	íd.	-	17'00	6'00	1'10	40	»
Poseidón	íd.	-	5'00	2'50	1'40	14'50	1967

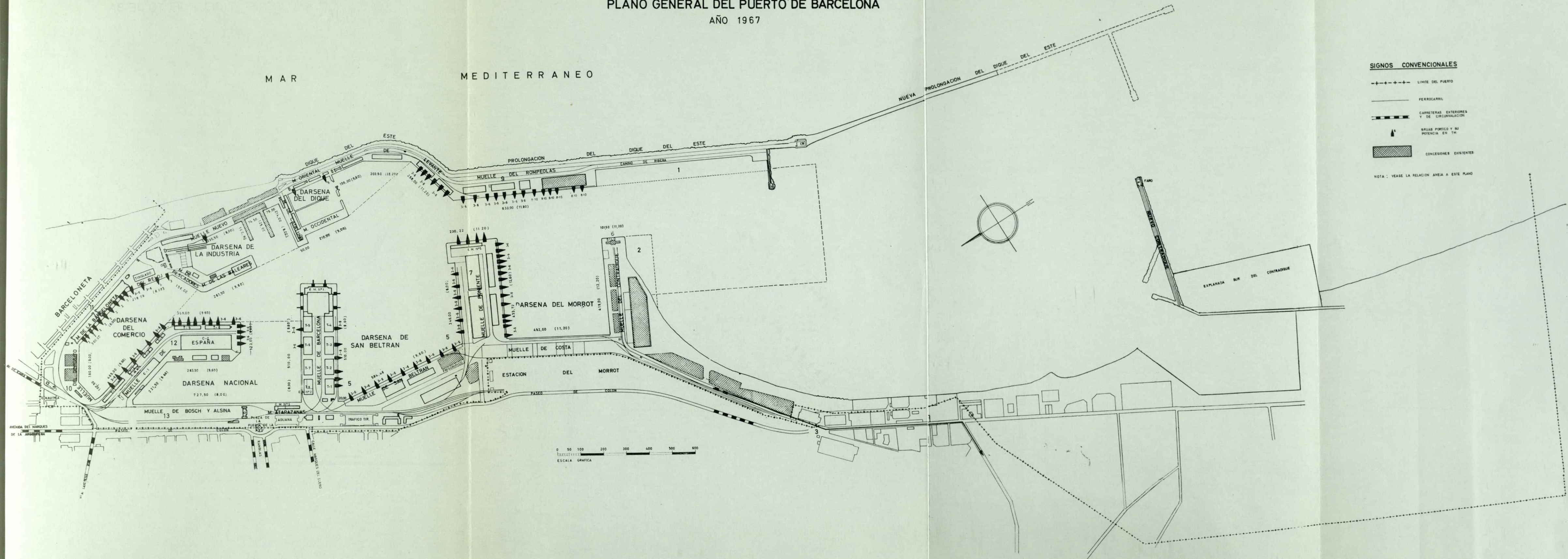
## 2.9.4. GRUAS FLOTANTES

Nombre	Propietario	Energía que emplea	Características de la embarcación	Fuerza Tm.	Alcance m	Altura sobre mar m	Año de cons- trucción
Esperanza	Junta de Obras de Puerto	Fuel-oil	Casco de acero Máquina 35 HP.	80	8 0	19	1893
Montserrat	íd.	Gas-oil	Casco de Madera Motor 25 HP	30	8	18	1878
García de Paredes	íd.	»	Casco de acero Motor 1·0 HP	80	15	28	1965
Diego de Machuca	íd.	»	íd	80	15	28	1965

## 2.9.5 OTROS MEDIOS AUXILIARES DEL SERVICIO

Nombre	Propietario	Tipo	Características	Año de construcción
0 Cucharas automáticas	Junta de Obras del Puerto	Priestman	Capacidad 2'88 m. <sup>3</sup>	1960
10 Cucharas automáticas	íd		Capacidad 3'00 m. <sup>3</sup>	1960

PLANO GENERAL DEL PUERTO DE BARCELONA  
AÑO 1967



SIGNOS CONVENCIONALES

- +---+--- LIMITE DEL PUERTO
- FERROCARRIL
- - - - - CARRETERAS EXTERIORES Y DE CIRCUNVALACION
- ▲ BRUAS PORTICO Y SU POTENCIA EN TH
- ▨ CONCESIONES EXISTENTES

NOTA: VEASE LA RELACION ANEJA A ESTE PLANO

### 3. CONCESIONES

#### 2 1. 1. PLANO GENERAL DEL PUERTO (LEYENDA)

OBJETO DE LA CONCESION	Fecha	Concesionario	Costo original	Importe actual
<b>OBRAS EN EJECUCION EN 31 DE DICIEMBRE</b>				
<b>Muelle y Martillo</b>				
1 Muelle adosado al Rompeolas - 2.º tramo.	2-1-61	Escuderra Deportiva del Mar	3.540'—	6.510'—
2 Ensanche del contradique.	7-10-64	Florida Ole	71.320'—	71.320'—
3 Terminación y desviación de la cloaca	7-10-64	Los Paleros	100' pta. m² año	148'—
4 Dique sumergido en la prolongación del Rompeolas.	7-10-64	Athleta Bañer	12.000'—	12.000'—
5 Habilitación para C A T de las líneas y grúas del muelle de San Beltrán, Barcelona y Poniente Norte.	7-10-64	—	200' pta. m² año	3.500'—
6 Modernización de 9 grúas Babcock & Wilcox - Mod. 1935.	7-10-64	—	160' pta. m² año	7.200'—
7 Pavimentación muelle Poniente Norte.	7-10-64	—	200' pta. m² año	7.000'—
8 Recalce del testero del muelle del Contradique.	7-10-64	—	240' pta. m² año	27.000'—
9 Pavimentación carretera de circunvalación - tramo 1.º	7-10-64	—	200' pta. m² año	11.000'—
10 Ordenación del muelle del Depósito.	7-10-64	—	200' pta. m² año	7.000'—
11 Pavimentación de la zona posterior del muelle de la Barceloneta.	7-10-64	—	40' pta. m² año	103.600'—
12 Pavimentación del muelle de España Comercial.	7-10-64	—	+ 50% canon explotación	82.300'—
13 Vía general de circunvalación - tramo 2.º	7-10-64	—	60' pta. m² año	13.600'—
			+ 50% canon explotación	132.400'—
<b>Muelle del Depósito: 168 m²</b>	O.M. 24-9-61	Herencia Ole	150' pta. m² año	26.000'—
12 m²	I.O.P. 7-10-64	Roman y Cia.	200' pta. m² año	3.500'—
12 m²	I.O.P. 7-10-64	Roman y Cia.	200' pta. m² año	3.500'—
15 m²	I.O.P. 7-10-64	Roman y Cia.	200' pta. m² año	3.500'—
22 m²	I.O.P. 7-10-64	Roman y Cia.	200' pta. m² año	3.500'—
12 m²	I.O.P. 7-10-64	Roman y Cia.	200' pta. m² año	3.500'—
12 m²	I.O.P. 7-10-64	Roman y Cia.	200' pta. m² año	3.500'—
15 m²	I.O.P. 7-10-64	Roman y Cia.	200' pta. m² año	3.500'—
24 m²	I.O.P. 7-10-64	Roman y Cia.	200' pta. m² año	3.500'—
<b>Muelle Oriental</b>				
35 m²	I.O.P. 7-10-64	Talasa Muelle	20' pta. m² año	300'—
40 m²	I.O.P. 7-10-64	Talasa Muelle	20' pta. m² año	300'—
<b>Muelle Occidental</b>				
112 m²	I.O.P. 7-10-64	Agua Muelle S. A.	100' pta. m² año	2.000'—
112 m²	I.O.P. 7-10-64	Agua Muelle S. A.	100' pta. m² año	2.000'—
112 m²	I.O.P. 7-10-64	Agua Muelle S. A.	100' pta. m² año	2.000'—
<b>Muelle Nuevo</b>				
112 m²	I.O.P. 7-10-64	Talasa Muelle	20' pta. m² año	300'—
112 m²	I.O.P. 7-10-64	Talasa Muelle	20' pta. m² año	300'—
112 m²	I.O.P. 7-10-64	Talasa Muelle	20' pta. m² año	300'—

### 3. CONCESIONES

#### 3.1. Concesiones vigentes en 31 de diciembre de 1967

OBJETO DE LA CONCESION	Fecha en que fue concedida	Concesionario	Canon unitario anual	Importe anual Pesetas
<b>FARO Y MARTILLO</b>				
Local y placeta	J.O.P. 4-2-37	Sdad. Pescadores Deportivos del Mar	8.640'—	8.640'—
Bar Restaurante	J.O.P. 4-3-43	Plácido Ollé	71.520'—	71.520'—
Caseta de 1,48 m <sup>2</sup>	J.O.P. 20-5-65	Las Palomas	100 ptas. m <sup>2</sup> año	148'—
Armarios frigoríficos	J.O.P. 3-8-65	Alberto Escofet	12.000'—	12.000'—
<b>ADOSADO</b>				
Caseta n.º 11: 12 m <sup>2</sup>	J.O.P. 31-5-63	Naviera Barcelonesa	280 ptas. m <sup>2</sup> año	3.360'—
Caseta n.º 12: 12 m <sup>2</sup>	J.O.P. 31-5-63	A.D.I.S.A.	280 ptas. m <sup>2</sup> año	3.360'—
Casetas n.º 6 y 7: 24 m <sup>2</sup>	J.O.P. 12-6-63	José M. <sup>a</sup> Blay	280 ptas. m <sup>2</sup> año	6.720'—
Caseta n.º 4: 45 m <sup>2</sup>	J.O.P. 30-8-63	José M. <sup>a</sup> Blay	160 ptas. m <sup>2</sup> año	7.200'—
Parcela para carga y descarga graneles: 11.257,40 m <sup>2</sup>	O.M. 20-4-64	TAC, S. A.	Escalonado	1.427.984'—
Caseta n.º 10: 12 m <sup>2</sup>	J.O.P. 7-10-64	Aduanas, Transportes y Carbones, S. A.	280 ptas. m <sup>2</sup> año	3.360'—
Comedor portuario: 116 m <sup>2</sup>	O.M. 8-2-65	Carmen Castell	240 ptas. m <sup>2</sup> año	27.840'—
Caseta n.º 3: 45 m <sup>2</sup>	J.O.P. 14-6-66	Marítima del Mediterráneo	280 ptas. m <sup>2</sup> año	12.600'—
Caseta n.º 13: 12 m <sup>2</sup>	J.O.P. 6-7-66	A.D.I.S.A.	280 ptas. m <sup>2</sup> año	3.360'—
Caseta n.º 2: 45 m <sup>2</sup>	J.O.P. 18-11-66	A.D.I.S.A.	300 ptas. m <sup>2</sup> año	13.500'—
<b>LEVANTE</b>				
Tinglado n.º 1: 1.440 m <sup>2</sup>	O.M. 16-11-59	Talleres Vasco-Catalanes, S. A.	48 ptas. m <sup>2</sup> año + 50% canon explotación	103.680'—
5 naves Tinglado n.º 2: 1.150 m <sup>2</sup>	O.M. 11-1-60	Talleres Nautilus	48 ptas. m <sup>2</sup> año + 50% canon explotación	82.800'—
3 rótulos: 227,75 m <sup>2</sup>	J.O.P. 31-8-60	Talleres Nautilus	60 ptas m <sup>2</sup> año	13.665'—
8 naves Tinglado n.º 2: 1.840 m <sup>2</sup>	O.M. 25-2-61	Talleres Puerto Llastarri	48 ptas. m <sup>2</sup> año + 50% canon explotación	132.480'—
Parcela Bar Restaurante: 168 m <sup>2</sup>	O.M. 24-9-64	Herminia Ollé	160 ptas. m <sup>2</sup> año	26.880'—
Caseta n.º 2: 12 m <sup>2</sup>	J.O.P. 7-10-64	Romeu y Cía.	280 ptas. m <sup>2</sup> año	3.360'—
Caseta n.º 3: 12 m <sup>2</sup>	J.O.P. 7-10-64	Romeu y Cía.	280 ptas. m <sup>2</sup> año	3.360'—
Caseta n.º 4: 12 m <sup>2</sup>	J.O.P. 7-10-64	Romeu y Cía.	280 ptas. m <sup>2</sup> año	3.360'—
Caseta n.º 5: 12 m <sup>2</sup>	J.O.P. 7-10-64	Romeu y Cía.	280 ptas. m <sup>2</sup> año	3.360'—
Caseta n.º 6: 12 m <sup>2</sup>	J.O.P. 7-10-64	Romeu y Cía.	280 ptas. m <sup>2</sup> año	3.360'—
Caseta n.º 7: 12 m <sup>2</sup>	J.O.P. 7-10-64	Romeu y Cía.	280 ptas. m <sup>2</sup> año	3.360'—
Caseta n.º 8: 12 m <sup>2</sup>	J.O.P. 7-10-64	Romeu y Cía.	280 ptas. m <sup>2</sup> año	3.360'—
Caseta n.º 1: 12 m <sup>2</sup>	J.O.P. 6-7-66	Romeu y Cía.	280 ptas. m <sup>2</sup> año	3.360'—
<b>MUELLE ORIENTAL</b>				
Caseta para Compresor: 35 m <sup>2</sup>	J.O.P. 31-3-44	Talleres Nuevo Vulcano	24 ptas. m <sup>2</sup> año	840'—
Kiosco Bar: 42 m <sup>2</sup>	J.O.P. 1-7-64	José Díaz Robles	160 ptas. m <sup>2</sup> año	6.720'—
<b>MUELLE OCCIDENTAL</b>				
2 Casetas (módulos 1 y 3): 112 m <sup>2</sup>	J.O.P. 8-11-65	Angel Bada, S. A.	160 ptas. m <sup>2</sup> año	17.920'—
2 Casetas (módulos 3 y 4): 112 m <sup>2</sup>	J.O.P. 17-1-67	Servicios Navales	160 ptas. m <sup>2</sup> año	17.920'—
2 Casetas (módulos 5 y 6): 112 m <sup>2</sup>	J.O.P. 11-7-67	C. Buques Piera	160 ptas. m <sup>2</sup> año	17.920'—
<b>MUELLE NUEVO</b>				
Talleres antiguos para reparación de buques: 2.738,67 m <sup>2</sup>	R.O. 21-7-05	Talleres Nuevo Vulcano	24 ptas. m <sup>2</sup> año	65.728'—
Espacio para grúa	J.O.P. 1-10-19	Talleres Nuevo Vulcano	120 ptas. año	120'—
Ampliación de los talleres antiguos: 1.440 m <sup>2</sup>	R.O. 19-12-30	Talleres Nuevo Vulcano	24 ptas. m <sup>2</sup> año	34.560'—

## 3.1. Continuación

OBJETO DE LA CONCESION	Fecha en que fue concedida	Concesionario	Canon unitario anual	Importe anual Pesetas
Edificio con destino a un taller: 3.200 <sup>2</sup>	O.M. 22-7-31	Talleres Nuevo Vulcano	24 ptas. m <sup>2</sup> año	76.800'—
Vía transversal: 28,50 m. l	O.M. 22-9-31	Talleres Nuevo Vulcano	2 ptas. m. l año	57'—
Muro de los talleres: 109,39 m <sup>2</sup>	O.M. 22-10-31	Talleres Nuevo Vulcano	24 ptas. m <sup>2</sup> año	2.625'—
2 Espigones: 5.195,45 m <sup>2</sup>	O.M. 4-4-46	Talleres Nuevo Vulcano	24 ptas. m <sup>2</sup> año	78.270'—
Superficie de flotación: 15.450 m <sup>2</sup>	O.M. 4-4-46	Talleres Nuevo Vulcano	1 pta. m <sup>2</sup> año	15.450'—
Kiosco Bar: 73,75 m <sup>2</sup>	J.O.P. 27-9-46	José M. <sup>a</sup> Salsench	3.855 ptas. año	3.855'—
Parcela para coches: 114 m <sup>2</sup>	J.O.P. 1-3-55	Talleres Nuevo Vulcano	24 ptas. m <sup>2</sup> año	2.736'—
Edificio de 2.560 m <sup>2</sup> . Laboratorio Central Investigaciones Científicas	O.M. 28-7-56	Instituto de Investigaciones Pesqueras	—	—
57 m de tubería para captación de agua del mar con destino al Acuarium	O.M. 24-2-59	id. id	5 ptas. m l. año	285'—
Parcela: 70 m <sup>2</sup>	J.O.P. 14-6-60	Teleféricos de Barcelona	48 ptas. m <sup>2</sup> año	3.370'—
Edificio Casino: 3 520 m <sup>2</sup>	O.M. 22-10-58	Baños y Deportes Marítimos, S. A.	24 ptas. m <sup>2</sup> año	84.480'—
Terraza adosada al Casino: 800 m <sup>2</sup>	O.M. 22-10-58	Baños y Deportes Marítimos, S. A.	24 ptas. m <sup>2</sup> año	19.200'—
Bolera y otros servicios contiguos a la playa: 400 m <sup>2</sup>	O.M. 22-10-58	Baños y Deportes Marítimos, S. A.	24 ptas. m <sup>2</sup> año	9.600'—
Piscina: 576 m <sup>2</sup>	O.M. 22-10-58	Baños y Deportes Marítimos, S. A.	24 ptas. m <sup>2</sup> año	13.824'—
Piscina caballeros: 496 m <sup>2</sup>	O.M. 22-10-58	Baños y Deportes Marítimos, S. A.	24 ptas. m <sup>2</sup> año	11.904'—
Piscina familiar y dos piscinas infantiles: 1.602 m <sup>2</sup>	O.M. 22-10-58	Baños y Deportes Marítimos, S. A.	24 ptas. m <sup>2</sup> año	38.443'—
Casetas en la playa: 630 m <sup>2</sup>	O.M. 22-10-58	Baños y Deportes Marítimos, S. A.	24 ptas. m <sup>2</sup> año	15.120'—
Parcela de 1.461 m <sup>2</sup> para sección obreros portuarios	O.M. 9-12-58	Minist. Trabajo	—	—
Edificio instalaciones: 13.704 m <sup>2</sup>	O.M. 20-2-67	Club Natación Barcelona	29 ptas. m <sup>2</sup> año	397.419'—
<b>VARADERO</b>				
Taller para Mecánica n.º 2: 75 m <sup>2</sup>	O.M. 16-3-64	Fcisco. Cardona	260 ptas. m <sup>2</sup> año	19.500'—
Talleres de Mecánica y Carpintería n.º 4 y 5: 150 m <sup>2</sup>	O.M. 16-3-64	Talleres Remosa	260 ptas. m <sup>2</sup> año	39.000'—
Taller de Pintura n.º 1: 75 m <sup>2</sup>	O.M. 30-3-66	Ignacio Galindo	260 ptas. m <sup>2</sup> año	19.500'—
Taller de Mecánica n.º 8: 75 m <sup>2</sup>	O.M. 30-3-66	Francisco Pons	260 ptas. m <sup>2</sup> año	19.500'—
Taller de Reparación de Motores: 75 m <sup>2</sup>	O.M. 15-11-66	Talleres Ferm	260 ptas. m <sup>2</sup> año	19.500'—
<b>MUELLE DE BALEARES</b>				
Caseta n.º 21: 8,14 m <sup>2</sup>	J.O.P. 14-6-41	CAMPSA	100 ptas. m <sup>2</sup> año	814'—
Caseta n.º 10: 10 m <sup>2</sup>	J.O.P. 26-3-54	Juan Vidal	350 ptas. m <sup>2</sup> año	3.500'—
Caseta n.º 2: 10 m <sup>2</sup>	J.O.P. 1-3-55	Antonio Cruz	350 ptas. m <sup>2</sup> año	3.500'—
Fábrica de hielo: 800 m <sup>2</sup>	O.M. 24-2-56	Cofradía Pescad.	7,5 ptas. m <sup>2</sup> año	6.000'—
Caseta n.º 3: 10 m <sup>2</sup>	J.O.P. 29-12-60	José Fernández	350 ptas. m <sup>2</sup> año	3.500'—
Caseta n.º 1: 10 m <sup>2</sup>	J.O.P. 6-7-66	Julio Oliver	350 ptas. m <sup>2</sup> año	3.500'—
Caseta n.º 4: 10 m <sup>2</sup>	J.O.P. 6-7-66	José Martínez	350 ptas. m <sup>2</sup> año	3.500'—
Caseta n.º 5: 10 m <sup>2</sup>	J.O.P. 6-7-66	Miguel Rodríguez	350 ptas. m <sup>2</sup> año	3.500'—
Caseta n.º 6: 10 m <sup>2</sup>	J.O.P. 6-7-66	Ricardo Melero	350 ptas. m <sup>2</sup> año	3.500'—
Caseta n.º 7: 10 m <sup>2</sup>	J.O.P. 6-7-66	Miguel Acosta	350 ptas. m <sup>2</sup> año	3.500'—
Caseta n.º 8: 10 m <sup>2</sup>	J.O.P. 6-7-66	Luis Méndez	350 ptas. m <sup>2</sup> año	3.500'—
Caseta n.º 9: 10 m <sup>2</sup>	J.O.P. 6-7-66	M Puig Cerver	350 ptas. m <sup>2</sup> año	3.500'—
Casetas núms. 14 a la 20: 37 m <sup>2</sup> total	J.O.P. 13-12-66	Samuel M. Bull	300 ptas. m <sup>2</sup> año	11.100'—
Casetas núms. 28 y 29: 7,20 m <sup>2</sup>	J.O.P. 13-12-66	Coma y Ribas	300 ptas. m <sup>2</sup> año	2.160'—

## 3.1. Continuación

OBJETO DE LA CONCESION	Fecha en que fue concedida	Concesionario	Canon unitario anual	Importe anual Pesetas
<b>MUELLE PESCADORES</b>				
Depósito de hielo: 56 m <sup>2</sup>	J.O.P. 20-1-31	Cofradía Pescad.	10 ptas. m <sup>2</sup> año	560'—
Casetas 1 a la 20 de 173,14 m <sup>2</sup>	J.O.P. 24-2-32	Pósito Pescadores	50 ptas. m <sup>2</sup> año	8.657'—
Casetas 23 a la 30 de 62,96 m <sup>2</sup>	J.O.P. 28-4-41	Pósito Pescadores	50 ptas. m <sup>2</sup> año	3.148'—
Caseta n.º 31: 16,94 m <sup>2</sup>	J.O.P. 1-2-44	Carlos Godó	100 ptas. m <sup>2</sup> año	1.694'—
Casetas 32 a la 36 de 7,05 m <sup>2</sup>	J.O.P. 30-5-44	Cofradía Pescad.	80 pts. cast/trim.	1.600'—
Depósito n.º 1: 0,97 m <sup>2</sup>	J.O.P. 4-5-48	Miguel Jolís	100 ptas. m <sup>2</sup> año	100'—
Depósito n.º 2: 0,97 m <sup>2</sup>	J.O.P. 4-5-48	Luis Granada	100 ptas. m <sup>2</sup> año	100'—
Depósito n.º 3: 0,97 m <sup>2</sup>	J.O.P. 4-5-48	Agustín Coderch	100 ptas. m <sup>2</sup> año	100'—
Depósito n.º 4: 0,97 m <sup>2</sup>	J.O.P. 4-5-48	Vicente Coderch	100 ptas. m <sup>2</sup> año	100'—
Depósito n.º 5: 0,97 m <sup>2</sup>	J.O.P. 4-5-48	Juan Fontanet	100 ptas. m <sup>2</sup> año	100'—
Depósito n.º 6: 0,97 m <sup>2</sup>	J.O.P. 4-5-48	Francisco Mtínez.	100 ptas. m <sup>2</sup> año	100'—
Depósito n.º 7: 0,97 m <sup>2</sup>	J.O.P. 4-5-48	Carmen Ayxa	100 ptas. m <sup>2</sup> año	100'—
Depósito n.º 8: 0,97 m <sup>2</sup>	J.O.P. 4-5-48	Nativid. Casellas	100 ptas. m <sup>2</sup> año	100'—
Depósito n.º 9: 0,97 m <sup>2</sup>	J.O.P. 4-5-48	Joaquina Forné	100 ptas. m <sup>2</sup> año	100'—
Depósito n.º 10: 0,97 m <sup>2</sup>	J.O.P. 4-5-48	Angela Fora	100 ptas. m <sup>2</sup> año	100'—
Depósito n.º 11: 0,97 m <sup>2</sup>	J.O.P. 4-5-48	Juan Masagué	100 ptas. m <sup>2</sup> año	100'—
Depósito n.º 12: 0,97 m <sup>2</sup>	J.O.P. 4-5-48	Sagrario Bisonero	100 ptas. m <sup>2</sup> año	100'—
Depósito n.º 13: 0,97 m <sup>2</sup>	J.O.P. 4-5-48	Angela Cardona	100 ptas. m <sup>2</sup> año	100'—
Depósito n.º 14: 0,97 m <sup>2</sup>	J.O.P. 4-5-48	Ricardo Izquierdo	100 ptas. m <sup>2</sup> año	100'—
Depósito n.º 15: 0,97 m <sup>2</sup>	J.O.P. 4-5-48	José Fandós	100 ptas. m <sup>2</sup> año	100'—
Depósito n.º 16: 0,97 m <sup>2</sup>	J.O.P. 4-5-48	Antonio Balañá	100 ptas. m <sup>2</sup> año	100'—
Depósito n.º 17: 0,97 m <sup>2</sup>	J.O.P. 4-5-48	María Cortés	100 ptas. m <sup>2</sup> año	100'—
Caseta: 48 m <sup>2</sup>	J.O.P. 4-5-48	Herederos María Ferrando	100 ptas. m <sup>2</sup> año	2.800'—
Báscula	J.O.P. 28-6-49	Cofradía Pescad.	800 ptas. año	800'—
Caseta: 1,92 m <sup>2</sup>	J.O.P. 30-7-51	Grupo económico transportistas pescado fresco	100 ptas. m <sup>2</sup> año	192'—
Anuncio: 8,13 m <sup>2</sup>	J.O.P. 30-7-51	Grupo económico transportistas pescado fresco	5 ptas. m <sup>2</sup> mes	488'—
Depósito n.º 18: 0,97 m <sup>2</sup>	J.O.P. 14-6-52	Jaime Mateu	100 ptas. m <sup>2</sup> año	100'—
Depósito n.º 19: 0,97 m <sup>2</sup>	J.O.P. 14-6-52	Consuelo Tasies	100 ptas. m <sup>2</sup> año	100'—
Depósito n.º 20: 0,97 m <sup>2</sup>	J.O.P. 14-6-52	Fcisco. Ximénez	100 ptas. m <sup>2</sup> año	100'—
Depósito n.º 21: 0,97 m <sup>2</sup>	J.O.P. 14-6-52	Carmen Soler	100 ptas. m <sup>2</sup> año	100'—
Depósito n.º 22: 0,97 m <sup>2</sup>	J.O.P. 14-6-52	Emilio Julvé	100 ptas. m <sup>2</sup> año	100'—
Depósito n.º 24: 0,97 m <sup>2</sup>	J.O.P. 14-6-52	Pascuala Glez.	100 ptas. m <sup>2</sup> año	100'—
Depósito n.º 25: 0,97 m <sup>2</sup>	J.O.P. 14-6-52	Sebastiana Zora	100 ptas. m <sup>2</sup> año	100'—
Depósito n.º 26: 0,97 m <sup>2</sup>	J.O.P. 14-6-52	Francisco Mtínez.	100 ptas. m <sup>2</sup> año	100'—
Depósito n.º 27: 0,97 m <sup>2</sup>	J.O.P. 15-1-57	Mercedes Do-medell	200 ptas. m <sup>2</sup> año	200'—
Depósito n.º 28: 0,97 m <sup>2</sup>	J.O.P. 15-1-57	Micaela Soriano	200 ptas. m <sup>2</sup> año	200'—
Kiosco Bar: 85,79 m <sup>2</sup>	J.O.P. 15-3-60	Diego Macías	10 ptas. m <sup>2</sup> mes	8.147'—
2 locales: 50,78 m <sup>2</sup>	J.O.P. 27-6-63	José Martínez	160 ptas. m <sup>2</sup> año	8.125'—
Kiosco Bar: 9,60 m <sup>2</sup>	J.O.P. 1-7-63	Carolina Ten	300 ptas. m <sup>2</sup> año	2.880'—
Lonja de pescado: 1.500 m <sup>2</sup>	O.M. 14-1-65	Cofradía Pescad.	50.000 año	50.000'—
Aparato expendedor tabaco	J.O.P. 16-7-65	Diego Macías	1.000 año	1.000'—
<b>MUELLE DEL RELOJ</b>				
Casa del Marino: 870 m <sup>2</sup>	R.O. 10-9-29	Caja Central de Crédito Marítimo	50 ptas. año	50'—
Kiosco Bar: 62,40 m <sup>2</sup>	J.O.P. 26-3-54	Juan Doménech	3.573 ptas. año	3.573'—
Taller construcciones navales: 195 m <sup>2</sup>	J.O.P. 16-4-57	Astilleros Mare Nostum	24 ptas. m <sup>2</sup> año	4.660'—
2 parcelas astilleros: 270 m <sup>2</sup>	J.O.P. 16-4-57	Astilleros M. Millans	24 ptas. m <sup>2</sup> año	6.480'—
Parcela para astilleros: 290 m <sup>2</sup>	J.O.P. 17-11-59	Astilleros Cardona	24 ptas. m <sup>2</sup> año	6.960'—
Parcela para taller de reparaciones eléctricas: 522,50 m <sup>2</sup>	O. M 9-6-64	Francisco Carlos Espada	120 ptas. m <sup>2</sup> año	62.700'—



## 3.1. Continuación

OBJETO DE LA CONCESION	Fecha en que fue concedida	Concesionario	Canon unitario anual	Importe anual Pesetas
Parcela para astilleros: 1.077,52 m <sup>2</sup>	O.M. 19-2-65	M. y F. Viudes		
Parcela: 115 m <sup>2</sup>	J.O.P. 20-1-66	García Astilleros M. Millans	90 ptas. m <sup>2</sup> año	96.977'—
			150 ptas. m <sup>2</sup> año	17.250'—
<b>MUELLE BARCELONETA</b>				
Kiosco bebidas: 34 m <sup>2</sup>	J.O.P. 21-1-53	Mariano Blat	3.535 ptas. año	5.535'—
Caseta: 6 m <sup>2</sup>	J.O.P. 20-12-58	Manuel Graell	100 ptas. m <sup>2</sup> año	600'—
Parte del Tinglado n.º 1: 1.250 m <sup>2</sup>	J.O.P. 7-8-67	F. Arguimbau	63 ptas. m <sup>2</sup> año	78.750'—
Parte del Tinglado n.º 1: 1.250 m <sup>2</sup>	J.O.P. 7-3-67	V. Suardiaz	63 ptas. m <sup>2</sup> año	78.750'—
Parte del Tinglado n.º 2: 1.234 m <sup>2</sup>	J.O.P. 7-3-67	Salinera Española	63 ptas. m <sup>2</sup> año	77.742'—
Parte del Tinglado n.º 2: 1.234 m <sup>2</sup>	J.O.P. 7-3-67	Naviera Mallorquina	63 ptas. m <sup>2</sup> año	77.742'—
Local: 65 m <sup>2</sup>	J.O.P. 18-10-67	Francisco Soler	300 ptas. m <sup>2</sup> año	19.500'—
<b>MUELLE DEL DEPOSITO</b>				
Edificio: 396,48 m <sup>2</sup>	J.O.P. 15-2-15	Colegio Oficial Pesadores	48 ptas. m <sup>2</sup> año	19.031'—
Edificio: 1.480 m <sup>2</sup>	R.O. 27-4-29	Instituto Náutico	5 ptas. año	5'—
Marquesina: 14,40 m <sup>2</sup>	J.O.P. 31-3-52	Antonio Moñino	24 ptas. m <sup>2</sup> año	346'—
Parcela para báscula	J.O.P. 27-10-55	Colegio Oficial Pesadores	6.000 ptas. año	6.000'—
Sótano, planta baja, primera y segunda planta: 1.250 m <sup>2</sup> total	O.M. 23-4-57	CEOSA	430.000 ptas. año	430.000'—
Taller carpintería, vivienda jefe talleres y local oficina: 641,20 m <sup>2</sup> total	J.O.P. 13-8-57	CEOSA	20.777 ptas. año	20.777'—
Almacén n.º 50: 346,77 m <sup>2</sup>	J.O.P. 23-6-59	CEOSA	24 ptas. m <sup>2</sup> año	8.322'—
Parcela para veladores: 7 m <sup>2</sup>	J.O.P. 17-11-59	Pedro Castell	100 ptas. m <sup>2</sup> año	700'—
Almacenes núms. 49, 51, 52, 53 y 54: 1.660,24 m <sup>2</sup>	J.O.P. 1-2-61	CEOSA	40 ptas. m <sup>2</sup> año	66.410'—
Almacenes 7 al 12 y 6 tanques: 2.592 m <sup>2</sup>	O.M. 29-3-61	LYSOPAC	250 ptas. m <sup>2</sup> año	648.000'—
Parcela para veladores: 4 m <sup>2</sup>	J.O.P. 17-11-61	Pascual Batalla	100 ptas. m <sup>2</sup> año	400'—
Caseta: 12 m <sup>2</sup>	J.O.P. 17-1-62	Juan Herp	5.000 ptas. año	5.000'—
9 depósitos metálicos	J.O.P. 14-2-62	CEOSA	14.000 ptas. año	14.000'—
Paneles publicitarios	J.O.P. 7-7-64	PUBIVLIA, S. A.	30.000 ptas. año	30.000'—
Parcela para estación de servicio: 406,10 m <sup>2</sup>	O.M. 25-8-64	Ramón Bosch	280 ptas. m <sup>2</sup> año	113.708'—
Anuncio: 3,90 m <sup>2</sup>	J.O.P. 5-2-66	J. Miguel Fdez.	234 ptas. año	234'—
Almacén n.º 19: 318,20 m <sup>2</sup>	J.O.P. 13-12-66	Naviera Pini- llos, S. A.	300 ptas. m <sup>2</sup> año	95.460'—
Almacén n.º 21: 301 m <sup>2</sup>	J.O.P. 13-12-66	Gallén, Trullén y Cía.	300 ptas. m <sup>2</sup> año	90.300'—
Almacenes núms. 20, 22, 23 y 24: 1.330 m <sup>2</sup> total	O.M. 15-2-67	Cía. Transmedi- terránea	300 ptas. m <sup>2</sup> año	399.000'—
Edificio y Puente Báscula: 295 m <sup>2</sup>	O.M. 29-4-67	Colegio Oficial Pesadores	200 ptas. m <sup>2</sup> año	59.000'—
Letrero luminoso: 6 m <sup>2</sup>	J.O.P. 9-6-67	Rosario Rapalo	500 ptas. año	500'—
Marquesina	J.O.P. 28-10-67	Bazares Faro, s A	5.000 ptas. año	5.000'—
<b>MUELLE DE ESPAÑA</b>				
Caseta n.º 8: 37,80 m <sup>2</sup>	J.O.P. 28-6-45	SARBA	100 ptas. m <sup>2</sup> año	3.780'—
Puente Báscula: 21 m <sup>2</sup>	J.O.P. 27-11-45	Cía. Transmedi- terránea	1.000 ptas. año	1.000'—
Caseta n.º 10: 17,20 m <sup>2</sup>	J.O.P. 29-5-46	Manuel Graells	100 ptas. m <sup>2</sup> año	1.720'—
Caseta: 6,90 m <sup>2</sup>	J.O.P. 22-12-47	CEOSA	100 ptas. m <sup>2</sup> año	690'—
Anuncio: 26 m <sup>2</sup>	J.O.P. 12-11-49	Hijo de J. Masi- ques	5 ptas. m <sup>2</sup> mes	1.560'—
Caseta n.º 7: 18,30 m <sup>2</sup>	J.O.P. 11-11-54	SARBA	100 ptas. m <sup>2</sup> año	1.830'—
Kiosco bebidas y terraza: 43,95 m <sup>2</sup> y 22,70 m <sup>2</sup>	J.O.P. 23-5-56	Teresa Ullastre	10 ptas. m <sup>2</sup> mes 5 ptas. m <sup>2</sup> mes	6.636'—
Superficie para 3 veladores y marquesinas	J.O.P. 18-2-58	Lucía López	1.368 ptas. año	1.368'—

## 3.1. Continuación

OBJETO DE LA CONCESION	Fecha en que fue concedida	Concesionario	Canon unitario anual	Importe anual Pesetas
Caseta: 8 m <sup>2</sup>	J.O.P. 21-3-58	Juan Vicente Baena	100 ptas. m <sup>2</sup> año	800'—
Edificio del Club: 1.892,33 m <sup>2</sup>	O.M. 10-12-59	Real C. Marítimo	22.708 ptas. año	22.708'—
Caseta: 7 m <sup>2</sup>	J.O.P. 14-3-62	ADISA	100 ptas. m <sup>2</sup> año	700'—
Caseta: 3,30 m <sup>2</sup>	J.O. P. 13-4-64	José Font	750 ptas. mes	9.000'—
Caseta: 3,30 m <sup>2</sup>	J.O. P. 13-4-64	Algans y Pi	750 ptas. mes	9.000'—
Parcela para embarcadero: 500 m <sup>2</sup>	O.M. 14-5-64	Escuela Oficial de Náutica	sin canon	—
Parcela para oficinas: 200 m <sup>2</sup>	O.M. 17-3-65	Jefatura Central de Puertos	sin canon	—
Parcela para oficinas: 200 m <sup>2</sup>	O.M. 17-3-65	Comisión administrativa grupo Puertos	sin canon	—
Parcela para zona deportiva: 1.095 m <sup>2</sup>	O.M. 30-10-65	Ministerio Educ. Nacional y Ciencias	sin canon	—
Parcela: 206,40 m <sup>2</sup>	J.O.P. 7-3-66	Asociación Españ. de la clase Internacional del 420	24 ptas. m <sup>2</sup> año	4.954'—
Bar: 25 m <sup>2</sup>	J.O.P. 13-10-66	Nieves Viñes	500 ptas. m <sup>2</sup> año	12.500'—
Caseta n.º 5: 17,20 m <sup>2</sup>	J.O.P. 1-2-67	H. de J. Masiques	100 ptas. m <sup>2</sup> año	1.720'—
Edificio y parcela: 840 m <sup>2</sup>	O.M. 21-2-67	Real C. Náutico	148.442 ptas. año	148.442'—
Parte del Tinglado n.º 1: 1.200 m <sup>2</sup>	J.O.P. 7-3-67	Transportes Canarios, S. L.	63 ptas. m <sup>2</sup> año	75.600'—
Parte del Tinglado n.º 8: 640 m <sup>2</sup>	J.O.P. 7-3-67	Real C. Náutico	56'40 ptas. m <sup>2</sup> año	34.176'—
Parte del Tinglado n.º 8: 640 m <sup>2</sup>	J.O.P. 7-3-67	Real C. Marítimo	56'40 ptas. m <sup>2</sup> año	34.176'—
Parte del Tinglado n.º 4: 875 m <sup>2</sup>	J.O.P. 7-3-67	Jesús García Castillo	63 ptas. m <sup>2</sup> año	55.125'—
Parte del Tinglado n.º 5: 1.210 m <sup>2</sup>	J.O.P. 7-3-67	H. de J. Masiques	63 ptas. m <sup>2</sup> año	76.230'—
Parte del Tinglado n.º 3: 896 m <sup>2</sup>	J.O.P. 7-3-67	Comercial Combalía Sagrera	63 ptas. m <sup>2</sup> año	90.720'—
Parte del Tinglado n.º 2: 544 m <sup>2</sup>	J.O.P. 7-3-67	Cía. Transmediterránea	63 ptas. m <sup>2</sup> año	70.560'—
Parte del Tinglado n.º 1: 1.120 m <sup>2</sup>	J.O.P. 7-3-67	Manuel Marco	250 ptas. m <sup>2</sup> año	18.550'—
Bar: 74,20 m <sup>2</sup>	O.M. 22-12-67			
<b>MUELLE BOSCH Y ALSINA</b>				
10 módulos publicitarios	J.O.P. 15-11-65	Cobega, S. A.	1.500 ptas. m <sup>2</sup> año	15.000'—
Caseta	J.O.P. 2-1-67	Antonio Garriga	4.500 ptas. m <sup>2</sup> año	4.500'—
<b>PUERTA DE LA PAZ</b>				
Batea flotante	J.O.P. 6-6-55	Las Mensajeras	1.680 ptas. m <sup>2</sup> año	1.680'—
Anuncio luminoso: 36 m <sup>2</sup>	J.O.P. 16-4-57	Gaviotas, S. A.	60 ptas. m <sup>2</sup> año	1.980'—
Kiosco Bar: 620 m <sup>2</sup>	O.M. 30-12-58	María Cardó	24.000 ptas. año	124.000'—
			100.000 ptas. canon explotación	
Embarcaciones de recreo	O.M. 22-1-59	Gaviotas, S. A.	233.333 ptas. año	233.333'—
Embarcaciones de recreo	O.M. 22-1-59	Las Palomas	140.000 ptas. año	140.000'—
Caseta surtidor gasolina: 4,5 m <sup>2</sup>	J.O.P. 17-11-59	Francisco Juárez	300 ptas. m <sup>2</sup> año	1.350'—
6 anteojos uso público	J.O.P. 20-12-63	Cavex, S. A.	1000 pts. ant. año	6.000'—
3 calesas	J.O.P. 17-4-64	Alejandro Gabelli	500 ptas. veh. año	1.500'—
Parcela para puesto de comidas portátil: 16 m <sup>2</sup>	J.O.P. 6-11-64	Euro-Lunch, S.A.	240 ptas. m <sup>2</sup> año	3.840'—
Cabinas para máquinas fotográficas: 2 cabinas	J.O.P. 22-3-66	Hispano Automática, S. A.	2000 pts. cab. año	4.000'—
4 carruajes de caballos	J.O.P. 29-5-67	Andrés Pujadas	500 ptas. veh. año	2.000'—
<b>MUELLE DE ATARAZANAS</b>				
Cobertizo: 1.350 m <sup>2</sup>	R.O. 5-11-27	Cía. Transmediterránea	63 ptas. m <sup>2</sup> año	85 050'—
2 básculas para personas	J.O.P. 12-6-63	Antonio Sola	500 ptas. bás. año	1.000'—
Bar: 43 m <sup>2</sup>	O.M. 25-5-65	J. M. Salanova	300 ptas. m <sup>2</sup> año	12.900'—
Tienda para ventas souvenirs: 6 m <sup>2</sup>	O.M. 17-2-66	M. Ramonatxo	2.500 ptas. m <sup>2</sup> año	15.000'—

## 3.1. Continuación

OBJETO DE LA CONCESION	Fecha en que fue concedida	Concesionario	Canon unitario anual	Importe anual Pesetas
Puesto para venta de periódicos y revistas: 4 m <sup>2</sup>	O.M. 28-2-66	M. Ramonatxo	2.500 ptas. m <sup>2</sup> año	12.500'—
<b>MUELLE DE BARCELONA</b>				
Kiosco bebidas: 36,40 m <sup>2</sup>	J.O.P. 27-3-30	Antonio Minguell	10 ptas. m <sup>2</sup> mes	2.184'—
Caseta n.º 18: 11,75 m <sup>2</sup>	J.O.P. 15-11-39	J. y A. Lamaignere	100 ptas. m <sup>2</sup> año	1.175'—
Caseta n.º 20: 11,75 m <sup>2</sup>	J.O.P. 28-1-43	Rafael Llauradó	100 ptas. m <sup>2</sup> año	1.175'—
Caseta n.º 17: 11,75 m <sup>2</sup>	J.O.P. 1-7-43	Estación Fitosanitaria	100 ptas. m <sup>2</sup> año	1.175'—
Caseta n.º 16: 11,75 m <sup>2</sup>	J.O.P. 23-12-43	Supervigilancia	100 ptas. m <sup>2</sup> año	1.175'—
Caseta n.º 25: 11,75 m <sup>2</sup>	J.O.P. 1-2-44	Bas y Pujol	100 ptas. m <sup>2</sup> año	1.175'—
Caseta n.º 22: 11,75 m <sup>2</sup>	J.O.P. 20-9-45	Juan Loma	100 ptas. m <sup>2</sup> año	1.175'—
Caseta n.º 10: 11,75 m <sup>2</sup>	J.O.P. 26-2-46	S. Ejarque	100 ptas. m <sup>2</sup> año	1.175'—
Caseta n.º 30: 11,75 m <sup>2</sup>	J.O.P. 29-5-46	Hijos de M. Condominas	100 ptas. m <sup>2</sup> año	1.175'—
Caseta n.º 24: 11,75 m <sup>2</sup>	J.O.P. 30-11-53	Barcelona Agencia Marítima	100 ptas. m <sup>2</sup> año	1.175'—
Caseta n.º 9: 11,75 m <sup>2</sup>	J.O.P. 17-5-60	Luis Alcácer	100 ptas. m <sup>2</sup> año	1.175'—
Caseta n.º 21: 11,75 m <sup>2</sup>	J.O.P. 18-10-50	Peregrín Francés	100 ptas. m <sup>2</sup> año	1.175'—
Caseta para cantina: 10,60 m <sup>2</sup>	J.O.P. 12-6-63	Matías Pociello	350 ptas. m <sup>2</sup> año	3.710'—
Caseta-pañol n.º 1: 20 m <sup>2</sup>	J.O.P. 27-2-64	Juan Coma	280 ptas. m <sup>2</sup> año	5.600'—
Caseta-pañol n.º 2: 12 m <sup>2</sup>	J.O.P. 27-2-64	J. Batchillería	280 ptas. m <sup>2</sup> año	3.360'—
Caseta-pañol n.º 4: 20 m <sup>2</sup>	J.O.P. 27-2-64	Rafael Llauradó	280 ptas. m <sup>2</sup> año	5.600'—
Caseta-pañol n.º 5: 12 m <sup>2</sup>	J.O.P. 27-2-64	Vda. de E. Argimón	280 ptas. m <sup>2</sup> año	3.360'—
Caseta-pañol n.º 6: 16 m <sup>2</sup>	J.O.P. 27-2-64	H. de S. Ejarque	280 ptas. m <sup>2</sup> año	4.480'—
Caseta-pañol n.º 7: 12 m <sup>2</sup>	J.O.P. 27-2-64	A. García Pastor	280 ptas. m <sup>2</sup> año	3.360'—
Caseta-pañol n.º 8: 20 m <sup>2</sup>	J.O.P. 27-2-64	Delfín Urrea	280 ptas. m <sup>2</sup> año	5.600'—
Caseta-pañol n.º 9: 16 m <sup>2</sup>	J.O.P. 27-2-64	Sammer	280 ptas. m <sup>2</sup> año	4.480'—
Caseta-pañol n.º 10: 16 m <sup>2</sup>	J.O.P. 27-2-64	Fernando Roqué	280 ptas. m <sup>2</sup> año	4.480'—
Caseta-pañol n.º 12: 16 m <sup>2</sup>	J.O.P. 27-2-64	Muñoz y Cabrero	280 ptas. m <sup>2</sup> año	4.480'—
Distribuidor tabaco	J.O.P. 3-6-65	A. Minguell	1.000 ptas. año	1.000'—
Caseta n.º 15: 7,10 m <sup>2</sup>	J.O.P. 8-11-65	Marítima del Mediterráneo	280 ptas. m <sup>2</sup> año	1.988'—
Tienda venta periódicos: 9,30 m <sup>2</sup>	O.M. 15-3-66	M.ª A. Cruells	3.145 ptas. m <sup>2</sup> año	29.248'—
Tienda venta souvenirs: 10,50 m <sup>2</sup>	O.M. 15-3-66	M.ª A. Cruells	3.145 ptas. m <sup>2</sup> año	33.023'—
Tienda alquiler coches: 13 m <sup>2</sup>	O.M. 15-3-66	AVIS Alquiler un Coche, S. A.	700 ptas. m <sup>2</sup> año	9.100'—
Caseta n.º 13: 6 m <sup>2</sup>	J.O.P. 17-5-66	Jorge Bosch	350 ptas. m <sup>2</sup> año	2.100'—
Bar: 80 m <sup>2</sup>	O.M. 24-5-66	José M.ª Salanova Ramonatxo	5.000 ptas. m <sup>2</sup> año	400.000'—
Caseta n.º 19: 7,40 m <sup>2</sup>	J.O.P. 1-7-66	Juan Loma	280 ptas. m <sup>2</sup> año	2.072'—
Consigna Estación Marítima	J.O.P. 16-9-66	Andrés Paisal	40% recaudación	—
Local venta Cartas Marinas	O.M. 20-9-66	Servicio Hidrográfico del Almirantazgo Inglés	300 ptas. m <sup>2</sup> año	2.790'—
Caseta n.º 28: 12 m <sup>2</sup>	J.O.P. 1-1-67	Delfín Urrea	300 ptas. m <sup>2</sup> año	3.600'—
Caseta n.º 27: 8 m <sup>2</sup>	J.O.P. 1-1-67	Juan Coma	300 ptas. m <sup>2</sup> año	2.400'—
Caseta n.º 11: 12 m <sup>2</sup>	J.O.P. 1-1-67	José M.ª Blay	300 ptas. m <sup>2</sup> año	3.600'—
Caseta n.º 29: 11,75 m <sup>2</sup>	J.O.P. 17-1-67	J. Giralt	350 ptas. m <sup>2</sup> año	4.113'—
Parte del Tinglado 7: 550 m <sup>2</sup>	J.O.P. 6-3-67	Delegación Peninsular para Café de las Cámaras Oficiales Agrícolas de Guinea y Comité Sindical del Cacao.	174,40 pts. m <sup>2</sup> año	95.920'—
Espacio dentro Tinglado n.º 4: 32 m <sup>2</sup>	J.O.P. 2-5-67	Carmen Almirall	300 ptas. m <sup>2</sup> año	9.600'—
Parte del Tinglado n.º 7: 1.080 m <sup>2</sup>	J.O.P. 19-5-67	Cía. Transmediterránea	63 ptas. m <sup>2</sup> año	68.040'—
Parte del Tinglado n.º 8: 1.500 m <sup>2</sup>	J.O.P. 19-5-67	Cía. Transmediterránea	63 ptas. m <sup>2</sup> año	94.500'—

## 3.1. Continuación

OBJETO DE LA CONCESION	Fecha en que fue concedida	Concesionario	Canon unitario anual	Importe anual Pesetas
<b>ESTACION MARITIMA N.º 1</b>				
Tienda venta licores: 7,6 m <sup>2</sup>	J.O.P. 25-4-61	Carmen Almirall	200 ptas. m <sup>2</sup> año	1.520'—
Establecimiento comercial: 41,30 m <sup>2</sup>	J.O.P. 25-4-61	Manuel Marco	200 ptas. m <sup>2</sup> año	8.260'—
Tienda objetos regalos: 43,24 m <sup>2</sup>	J.O.P. 25-4-61	María del Mar Torremarín	200 ptas. m <sup>2</sup> año	8.648'—
Bar: 142,50 m <sup>2</sup>	J.O.P. 14-2-62	Carmen Almirall	200 ptas. m <sup>2</sup> año 50.000 pts. canon explotación	78.500'—
3 locales: 65,42 m <sup>2</sup>	O.M. 1-4-65	S.O.I.V.R.E.	300 ptas. m <sup>2</sup> año	19.629'—
Tienda venta artículos artesanía: 16,90 m <sup>2</sup>	O.M. 17-5-65	José Odina	1.000 ptas. m <sup>2</sup> año	16.900'—
Tienda venta souvenirs: 11,20 m <sup>2</sup>	O.M. 20-10-65	María Navarro	705 ptas. m <sup>2</sup> año	7.896'—
Local venta periódicos y revistas: 9 m <sup>2</sup>	O.M. 30-11-66	Carmen Comas	14.000 pts. m <sup>2</sup> año	126.000'—
Tienda venta souvenir: 9 m <sup>2</sup>	O.M. 1-12-66	Daniel Rigat	50 000 pts. m <sup>2</sup> año	450.000'—
Tienda alquiler coches: 7 m <sup>2</sup>	O.M. 19-12-66	AVIS Alquiler un Coche, S. A.	3.010 ptas. m <sup>2</sup> año	21.070'—
Tienda estanco: 7 m <sup>2</sup>	O.M. 19-12-66	Mercedes Valera	300 ptas. m <sup>2</sup> año	2.100'—
Tienda venta artesanía lujo: 30 m <sup>2</sup>	O.M. 27-1-67	María del Mar Torremarín	21.110 pts. m <sup>2</sup> año	633.300'—
Local para cambio y bolsa: 8 m <sup>2</sup>	O.M. 1-6-67	Banca Catalana, S. A.	350 ptas. m <sup>2</sup> año	2.800'—
Local para Agencia de Viajes: 13 m <sup>2</sup>	O.M. 1-6-67	Ibero Tours, S. A.	600 ptas. m <sup>2</sup> año	7.800'—
<b>MUELLE DE SAN BELTRAN</b>				
Kiosco: 50 m <sup>2</sup>	J.O.P. 27-12-37	María Vidal	10 ptas. m <sup>2</sup> mes	6.000'—
Kiosco bebidas: 10,88 m <sup>2</sup>	J.O.P. 26-9-44	José Mombiella	600 ptas. m <sup>2</sup> trim.	2.400'—
Kiosco n.º 2: 65,81 m <sup>2</sup>	J.O.P. 9-4-47	Joaquín Forniés	10 ptas. m <sup>2</sup> mes	6.949'—
Estación toma agua: 1.300 m <sup>2</sup>	O.M. 10-9-59	FECSA	24 ptas. m <sup>2</sup> año 30.000 pts. canon explotación	91.200'—
Tubería para gas-oil: 1.010,80 m. l.	O.M. 30-12-59	FECSA	10 ptas. m. l. año	10.108'—
Parcela para frigorífico: 6.600 m <sup>2</sup>	O.M. 31-5-60	INTERFRISA	80 ptas. m <sup>2</sup> año	528.000'—
Caseta de 12,25 m <sup>2</sup>	J.O.P. 20-12-61	Juan Herp	100 ptas. m <sup>2</sup> año	1.225'—
Parcela: 3.809,24 m <sup>2</sup> ; tuberías: 374,20 m.; 4 depósitos: 1.000 m <sup>3</sup> , y 2 depósitos: 785 m <sup>3</sup>	O.M. 23-10-62	PROAS	56 ptas. m <sup>2</sup> año	234.273'—
Caseta n.º 2: 16 m <sup>2</sup>	J.O.P. 31-5-63	Transportes Por- tuarios	280 ptas. m <sup>2</sup> año	4.480'—
Caseta n.º 6: 9,60 m <sup>2</sup>	J.O.P. 31-5-63	Cía. Cargas y Descargas	280 ptas. m <sup>2</sup> año	2.688'—
Caseta n.º 9: 16 m <sup>2</sup>	J.O.P. 31-5-63	Ramón Maciá	280 ptas. m <sup>2</sup> año	4.480'—
Caseta n.º 15: 16 m <sup>2</sup>	J.O.P. 31-5-63	SARBA	280 ptas. m <sup>2</sup> año	4.480'—
Caseta n.º 16: 16 m <sup>2</sup>	J.O.P. 31-5-63	MATINDUS	280 ptas. m <sup>2</sup> año	4.480'—
Caseta n.º 16: 16 m <sup>2</sup>	J.O.P. 31-5-63	Española Marí- tima	280 ptas. m <sup>2</sup> año	4.480'—
Caseta n.º 19: 21,60 m <sup>2</sup>	J.O.P. 31-5-63	Coma y Ribas	280 ptas. m <sup>2</sup> año	6.048'—
Caseta n.º 20: 16 m <sup>2</sup>	J.O.P. 31-5-63	Avelino Pujol	280 ptas. m <sup>2</sup> año	4.480'—
Casetas n.º 23 y 24: 25,60 m <sup>2</sup>	J.O.P. 31-5-63	CEOSA	280 ptas. m <sup>2</sup> año	7.168'—
Caseta n.º 8: 16 m <sup>2</sup>	J.O.P. 12-6-63	COSEMA	280 ptas. m <sup>2</sup> año	4.480'—
Caseta n.º 1: 12 m <sup>2</sup>	J.O.P. 12-6-63	Algans y Pi	280 ptas. m <sup>2</sup> año	3.360'—
Kiosco bebidas: 9,36 m <sup>2</sup>	J.O.P. 1-7-63	Francisca Sán- chez	300 ptas. m <sup>2</sup> año	2.808'—
Estación descarga aceites y grasas: 1.014 metros cuadrados	O.M. 11-11-63	KOIBE, S. A.	105 ptas. m <sup>2</sup> año	106.470'—
Kiosco bebidas: 17 m <sup>2</sup>	J.O.P. 1-1-64	Miguel Roig	300 ptas. m <sup>2</sup> año	5.000'—
Caseta n.º 4: 16 m <sup>2</sup>	J.O.P. 22-1-64	Sindicato Provin- cial de Trans- portes	280 ptas. m <sup>2</sup> año	4.480'—
Parcela: 2 m <sup>2</sup>	J.O.P. 9-3-64	Joaquín Forniés	280 ptas. m <sup>2</sup> año	560'—
Anuncio: 2,68 m <sup>2</sup>	J.O.P. 6-4-65	Cobega, S. A.	60 ptas. m <sup>2</sup> año	161'—
Parcela para depósito de grasas: 3.610,10 metros cuadrados	O.M. 25-5-65	DEMAGRISA	120 ptas. m <sup>2</sup> año	433.212'—

## 3.1. Continuación

OBJETO DE LA CONCESION	Fecha en que fue concedida	Concesionario	Canon unitario anual	Importe anual Pesetas
Caseta n.º 22: 16 m <sup>2</sup> Edificio para oficina: 255 m <sup>2</sup> Caseta n.º 14: 16 m <sup>2</sup> Caseta n.º 5: 16 m <sup>2</sup>	J.O.P. 7-10-65 J.O.P. 22-3-64 J.O.P. 14-6-66 J.O.P. 6-7-66	Renaex, S. L. RENFE Arturo Gabarnet Cía. Cargas y Descargas	280 ptas. m <sup>2</sup> año 80.000 ptas año 280 ptas. m <sup>2</sup> año	4.480'— 80.000'— 4.480'—
Local para oficina n.º 1: 12 m <sup>2</sup> Local para oficina n.º 2: 21,5 m <sup>2</sup>	J.O.P. 17-1-67 J.O.P. 17-1-67	Fernando Roqué SCHENKER, S. A. E.	280 ptas. m <sup>2</sup> año 300 ptas. m <sup>2</sup> año 300 ptas. m <sup>2</sup> año	4.480'— 3.600'— 6.450'—
Local para oficina n.º 3: 23 m <sup>2</sup>	J.O.P. 17-1-67	GROUPAGES BROEMME, S. A.	300 ptas. m <sup>2</sup> año	6.600'—
Local para oficina n.º 6: 13 m <sup>2</sup>	J.O.P. 17-1-67	KUHNE NA- GEL, S. A.	300 ptas. m <sup>2</sup> año	3.900'—
Local para oficina n.º 1: 12 m <sup>2</sup> Caseta n.º 7: 10 m <sup>2</sup> Local para oficina n.º 2: 19 m <sup>2</sup>	J.O.P. 17-1-67 J.O.P. 26-9-67 J.O.P. 2-11-67	TIFESA Manuel Blasco GROUPAGES BROEMME, S. A.	300 ptas. m <sup>2</sup> año 280 ptas. m <sup>2</sup> año 300 ptas. m <sup>2</sup> año	3.600'— 2.800'— 5.700'—
Primera y segunda planta en los Almacenes TIR: 330 m <sup>2</sup>	J.O.P. 12-12-67	MATEU Y MA- TEU, S. A.	300 ptas. m <sup>2</sup> año	99.000'—
Caseta n.º 18: 10 m <sup>2</sup>	J.O.P. 12-12-67	Ribas Transservi- cios	280 ptas. m <sup>2</sup> año	2.800'—
<b>MUELLE DE PONIENTE</b>				
Surtidor Gasolina y Caseta: 4,10 m <sup>2</sup> Kiosco bebidas: 2,55 m <sup>2</sup> Línea de atraque y tancaje Bar de 132 m <sup>2</sup> Tienda para la venta de periódicos y libros: 4,5 m <sup>2</sup> Tienda venta souvenirs: 5,60 m <sup>2</sup> Caseta n.º 2: 17,5 m <sup>2</sup> Caseta n.º 4: 31 m <sup>2</sup>	O.M. 19-4-27 J.O.P. 6-11-44 J.O.P. 14-3-61 O.M. 19-7-65 O.M. 7-8-65 O.M. 7-8-65 J.O.P. 7-10-65 J.O.P. 7-10-65	CAMPSA Angela Villarroya COFINANCO Jaime Balasch Francisco Carrera Trino-Torremarín CEOSA Agrupación Trans- portistas del Puer- to, S. L.	3.053 ptas. año 600 ptas. trimest. 18.790 ptas. año 251 ptas. m <sup>2</sup> año 500 ptas. m <sup>2</sup> año 7.000 ptas. m <sup>2</sup> año 200 ptas. m <sup>2</sup> año 200 ptas. m <sup>2</sup> año	3.053'— 2.400'— 18.790'— 33.132'— 2.250'— 39.200'— 3.000'—
Caseta n.º 5: 17 m <sup>2</sup> Caseta n.º 3: 17,5 m <sup>2</sup> Caseta n.º 1: 23,5 m <sup>2</sup>	J.O.P. 7-10-65 J.O.P. 7-10-65 J.O.P. 7-10-65	Francisco Solé Transportes Coral Transportes Ochoa	250 ptas. m <sup>2</sup> año 200 ptas. m <sup>2</sup> año 200 ptas. m <sup>2</sup> año	4.250'— 3.500'—
Oficina cambio moneda: 6 m <sup>2</sup>	J.O.P. 27-11-65	Banca Catalana, S. A.	205 ptas. m <sup>2</sup> año	1.230'—
Oficinas y carpintería: 146 m <sup>2</sup>	J.O.P. 1-8-66	Tráficos Portua- rios, S. A.	244 ptas. m <sup>2</sup> año	35.624'—
Caseta: 60 m <sup>2</sup>	J.O.P. 18-11-66	Transportes Mo- dernos, S. A.	300 ptas. m <sup>2</sup> año	18.000'—
Bar: 55 m <sup>2</sup> Bar: 54 m <sup>2</sup>	J.O.P. 13-4-67 O.M. 28-8-67	Jaime Juliá Josefa Senabre	500 ptas. m <sup>2</sup> año 280 ptas. m <sup>2</sup> año	27.500'— 15.210'—
<b>MUELLE DE COSTA</b>				
Tuberías: 1.353 m.l. Depósito potasas: 2.977,50 m <sup>2</sup> Vías: 1.608 m <sup>2</sup> Tuberías: 996 m. Caseta: 40 m <sup>2</sup> Báscula	R.O. 4-4-23 O.M. 24-6-35 O.M. 26-6-35 J.O.P. 5-10-40 J.O.P. 20-7-40 J.O.P. 12-11-49	CAMPSA Potasas Ibéricas Potasas Ibéricas CAMPSA CAMPSA Ferrocarri- les Catalanes	2 ptas. m. l. año 112 ptas. m <sup>2</sup> año 84 ptas. m <sup>2</sup> año 2 ptas. m. año 24 ptas. m <sup>2</sup> año 1.000 ptas. año	2.706'— 333.480'— 135.372'— 1.992'— 960'—
Caseta: 42,40 m <sup>2</sup> 14 arquetas y 250,40 m. de tubería	J.O.P. 1-5-53 O.M. 23-7-54	Potasas Ibéricas CAMPSA	76 ptas. m <sup>2</sup> año 500 ptas. arqueta 2 pts. m. año tub.	3.222'— 2.501'—
Caseta: 28,09 m <sup>2</sup> Caseta: 7,5 m <sup>2</sup> Parcela para compresor: 6 m <sup>2</sup> Parcela: 6.000 m <sup>2</sup>	J.O.P. 21-2-56 J.O.P. 31-8-60 J.O.P. 27-1-64 O.M. 21-12-66	Potasas Ibéricas Potasas Ibéricas FECSA CAPA	76 ptas. m <sup>2</sup> año 76 ptas. m <sup>2</sup> año 120 ptas. m <sup>2</sup> año 100 ptas. m <sup>3</sup> año	2.135'— 570'— 720'— 600.000'—

## 3.1. Continuación

OBJETO DE LA CONCESION	Fecha en que fue concedida	Concesionario	Canon unitario anual	Importe anual Pesetas
<b>MUELLE DEL CONTRADIQUE</b>				
Almacén para potasas: 2.526 m <sup>2</sup>	O.M. 16-1-26	Potasas de Suria	128 ptas. m <sup>2</sup> año	323.328'—
Almacén para potasas: 1.350 m <sup>2</sup>	O.M. 20-11-50	Unión Española Explosivos	128 ptas. m <sup>2</sup> año	172.800'—
Almacén para potasas: 1.080 m <sup>2</sup>	O.M. 4-11-33	Unión Española Explosivos	128 ptas. m <sup>2</sup> año	138.240'—
Almacén para potasas: 618 m <sup>2</sup>	O.M. 6-2-41	Unión Española Explosivos	128 ptas. m <sup>2</sup> año	79.084'—
Parcela: 210,62 m <sup>2</sup>	O.M. 17-11-42	Potasas de Suria	128 ptas. m <sup>2</sup> año	26.960'—
Depósito de potasas: 3.140 m <sup>2</sup>	O.M. 8-5-58	Unión Española Explosivos	128 ptas. m <sup>2</sup> año	401.920'—
Volcador vagones: 253 m <sup>2</sup>	O.M. 16-11-59	Unión Española Explosivos	128 ptas. m <sup>2</sup> año y 16.000 ptas. canon explotación	48.384'—
Volcador vagones: 253 m <sup>2</sup>	O.M. 11-2-60	Unión Española Explosivos	128 ptas. m <sup>2</sup> año	32.384'—
Silo para granos: 1.102 m <sup>2</sup>	O.M. 23-11-61	ENGRANSA	80 ptas. m <sup>2</sup> año	
Zona influencia: 1.868 m <sup>2</sup>			parcela; 50 ptas. m <sup>2</sup> año influencia	181.560'—
Parcela: 2.600 m <sup>2</sup> , y tubería: 630 m. l.	O.M. 22-2-63	SADESA	56 ptas. m <sup>2</sup> año y 28 ptas. m. l. año y canon explotación 2 T. año mínimo 36.000 Ts.	235.440'—
Parcela para benzoles y simales: 5.395 m <sup>2</sup>	O.M. 28-1-64	Cía. General de Carbones	56 ptas. m <sup>2</sup> año	302.120'—
Parcela para dep. de líquidos: 3.200 m <sup>2</sup>	O.M. 7-3-64	QUIMIGRANEL, S. A.	120 ptas. m <sup>2</sup> año	390.000'—
Parcela para líquidos: 1.760 m <sup>2</sup> , y 375 m <sup>2</sup> tubería	O.M. 30-3-65	QUIMIDROGA, S. A.	150 ptas. m <sup>2</sup> año	320.250'—
Parcela para depósito de líquidos: 945 m <sup>2</sup>	O.M. 19-10-65	EXINTRA-DE, S. A.	120 ptas. m <sup>2</sup> año	113.400'—
Almacenillo: 13,68 m <sup>2</sup>	J.O.P. 22-3-66	Gandara y Cía.	5.746 ptas. año	5.746'—
Almacenillo: 13,68 m <sup>2</sup>	J.O.P. 22-3-66	Industrial Velera	5.746 ptas. año	5.746'—
Almacenillo: 13,68 m <sup>2</sup>	J.O.P. 22-3-66	Marsal, S. A.	5.746 ptas. año	5.746'—
Almacenillo: 13,68 m <sup>2</sup>	J.O.P. 22-3-66	Martí Ventosa, S. A.	5.746 ptas. año	5.746'—
Bar: 68,66 m <sup>2</sup>	O.M. 17-11-66	José Rovira	300 ptas. m <sup>2</sup> año	20.598'—
Puente báscula: 126 m <sup>2</sup>	J.O.P. 18-11-66	RELISA	300 ptas. m <sup>2</sup> año	37.800'—
Parcela: 1.232 m <sup>2</sup>	O.M. 28-7-67	PROQUIMICA, S. A.	200 ptas. m <sup>2</sup> año	246.400'—
Depósito de líquidos: 1.530 m <sup>2</sup> , y tuberías: 195 m <sup>2</sup>	O.M. 30-3-67	RELISA, S. A.	150 ptas. m <sup>2</sup> año	258.750'—
<b>ANDEN DE COSTA</b>				
Estación mercancías: 5.481 m <sup>2</sup>	O.M. 3-6-24	Ferrocarriles Catalanes	3 ptas. m <sup>2</sup> año	16.443'—
Vías: 2.878 m. l.	O.M. 3-6-24	Ferrocarriles Catalanes	4 ptas. m. l. año	11.512'—
Vía apartadero: 387 m. l.	R.O. 15-1-31	CAMPSA	? ptas. m. l. año	774'—
Parcela: 635 m <sup>2</sup>	O.M. 19-2-46	CAMPSA	10 ptas. m <sup>2</sup> año	6.350'—
Caseta: 30 m <sup>2</sup>	J.O.P. 13-5-58	Ferrocarriles Catalanes	24 ptas. m <sup>2</sup> año	720'—
Rótulo: 4 m <sup>2</sup>	J.O.P. 17-11-59	MATINDUS	50 ptas. m <sup>2</sup> año	240'—
Caseta: 145 m <sup>2</sup>	J.O.P. 19-1-60	MATINDUS	76 ptas. m <sup>2</sup> año	9.014'—
Báscula	J.O.P. 19-1-60	MATINDUS	1.000 ptas. año	
Caseta: 42 m <sup>2</sup>	J.O.P. 19-1-60	Comercial Bores	76 ptas. m <sup>2</sup> año	4.192'—
Báscula	J.O.P. 19-1-60	Comercial Bores	1 000 ptas. año	
Caseta cobertizo: 126 m <sup>2</sup>	J.O.P. 19-1-60	G. García Munte	30 ptas. m <sup>2</sup> año	10.579'—
Báscula	J.O.P. 19-1-60	G. García Munte	1.000 ptas. año	
Parcela: 10.317,62 m <sup>2</sup>	O.M. 1-12-62	CAMPSA	30 ptas. m <sup>2</sup> año	209.529'—
Parcela: 1.800 m <sup>2</sup>	O.M. 20-2-63	CARINSA	50 ptas. m <sup>2</sup> año	90.000'—

## 5.1. Continuación

OBJETO DE LA CONCESION	Fecha en que fue concedida	Concesionario	Canon unitario anual	Importe anual Pesetas
Parcela: 5.100 m <sup>2</sup>	O.M. 30-11-63	Cía. Gral. Carbones	50 ptas. m <sup>2</sup> año	255.000'—
Parcela para carbones: 3.120 m <sup>2</sup>	O.M. 23-1-64	Sociedad Hullera Española	50 ptas. m <sup>2</sup> año	156.000'—
Parcela para carbones: 3.600 m <sup>2</sup>	O.M. 23-1-64	S.U.D.E.C.A.	50 ptas. m <sup>2</sup> año	180.000'—
Parcela para carbones: 3.913,26 m <sup>2</sup>	O.M. 23-1-64	Comercial Bores, S. A.	50 ptas. m <sup>2</sup> año	195.663'—
Parcela para carbones: 4.116,35 m <sup>2</sup>	O.M. 23-1-64	Comercial Bores, S. A.	50 ptas. m <sup>2</sup> año	205.818'—
Parcela para carbones: 4.722 m <sup>2</sup>	O.M. 23-1-64	MATINDUS	50 ptas. m <sup>2</sup> año	236.100'—
Anuncio: 5 m <sup>2</sup>	J.O.P. 7-2-64	SUDECA	5 ptas. m <sup>2</sup> año	300'—
Parcela para carbones: 3.640 m <sup>2</sup>	O.M. 25-4-64	G. García Munte	50 ptas. m <sup>2</sup> año	182.000'—
Parcela para carbones: 2.000 m <sup>2</sup>	J.O.P. 18-2-66	MATINDUS	50 ptas. m <sup>2</sup> año	100.000'—
Local: 100 m <sup>2</sup>	J.O.P. 17-1-67	Ibarra y Cía.	160 ptas. m <sup>2</sup> año	16.000'—
Parcela para carbones: 3.600 m <sup>2</sup>	O.M. 29-4-67	UNICOSA	50 ptas. m <sup>2</sup> año	180.000'—
<b>ZONA NORTE</b>				
Parcela para merendero: 157,50 m <sup>2</sup>	Jefatura O.P. 6-5-41	José Costa	1 pta. m <sup>2</sup> año	158'—
Merendero: 144 m <sup>2</sup>	Jefatura O.P. 26-7-41	María Bellido	1 pta. m <sup>2</sup> año	144'—
Merendero: 90 m <sup>2</sup>	Jefatura O.P. 8-10-41	Esther Zas	1 pta. m <sup>2</sup> año	90'—
Merendero: 207 m <sup>2</sup>	Jefatura O.P. 20-2-42	Pilar Alonso	1 pta. m <sup>2</sup> año	207'—
Merendero: 136,50 m <sup>2</sup>	Jefatura O.P. 23-2-42	María Rodríguez	1 pta. m <sup>2</sup> año	137'—
Merendero: 90 m <sup>2</sup>	Jefatura O.P. 21-3-42	Mercedes Ros	1 pta. m <sup>2</sup> año	90'—
Toma de agua del mar: 1.246 m <sup>3</sup>	O.M. 21-3-50	Catalana de Gas y Electricidad	1 pta. m <sup>2</sup> año	1.246'—
Toma de agua marina: 4.968 m <sup>3</sup>	O.M. 29-4-67	Hidroeléctrica de Cataluña	25 ptas. m <sup>2</sup> año	124.200'—
<b>ZONA SUR</b>				
Tubería para descarga de Butano: 2.000 m.l	O.M. 4-10-65	BUTANO, S. A.	40 ptas m.l año	80.000'—
Parcela en la Explanada Sur del Contradique: 156.000 m <sup>2</sup>	O.M. 26-5-66	Catalana de Gas y Electricidad	14,30 pts. m <sup>2</sup> año	2.230.800'—
Pantalán de atraque de buques	O.M. 24-6-66	CAMPSA	20 ptas. m <sup>2</sup> año	53.900'—
Tubería conducción de gas: 650 m <sup>2</sup>	J.O.P. 13-4-67	BUTANO, S. A.	40 ptas. m <sup>2</sup> año	26.000'—
Línea suministro agua: 2.444 m.l.	J.O.P. 13-4-67	Catalana de Gas y Electricidad	40 ptas m l año	97.760 -
Línea de energía eléctrica: 1.897 m. l.	J.O.P. 14-6-67	Catalana de Gas y Electricidad	40 ptas m l año	75.880'—
Muelle para metaneros: 2.000 m <sup>3</sup> y 300 m <sup>3</sup> de tuberías	O.M. 19-6-67	Gas Natural, S.A.	Muelles, 64 ptas. m <sup>2</sup> año; tuberías, 32 ptas. m. año	137.600'—
Parcela: 73.080 m <sup>2</sup>	O.M. 28-7-67	CAMPSA	150 ptas. m <sup>2</sup> año, menos amortizac.	3.254.557'—
Kiosco Bar	J.O.P. 22-11-67	Cristóbal Ricart	6.000 ptas. año	6.000'—

## 4. ESTADISTICA DE TRAFICO

### 4.1. PASAJEROS

	Bahía o local	Interinsular	Cabotaje	Exterior	T o t a l
<b>Entrados:</b>					
Turista y 2. <sup>a</sup>	300.000	=	33.345	16.352	349.697
Cubierta y 3. <sup>a</sup>	=	—	131.299	8.333	139.632
Lujo, Preferente y 1. <sup>o</sup>	=	=	25.658	2.861	28.519
<b>Total entrados</b>	<b>300.000</b>	<b>=</b>	<b>190.302</b>	<b>27.546</b>	<b>517.848</b>
<b>Salidos:</b>					
Cubierta y 3. <sup>a</sup>	316.000	=	29.618	12.909	358.527
Turista y 2. <sup>a</sup>	=	=	141.731	6.418	148.149
Lujo, Preferente y 1. <sup>o</sup>	=	=	30.992	2.632	33.624
<b>Total salidos</b>	<b>316.000</b>	<b>=</b>	<b>202.341</b>	<b>21.959</b>	<b>540.300</b>
<b>Total entrados y salidos</b>	<b>616.000</b>	<b>—</b>	<b>392.643</b>	<b>49.505</b>	<b>1.058.148</b>
<b>En tránsito</b>					<b>131.546</b>

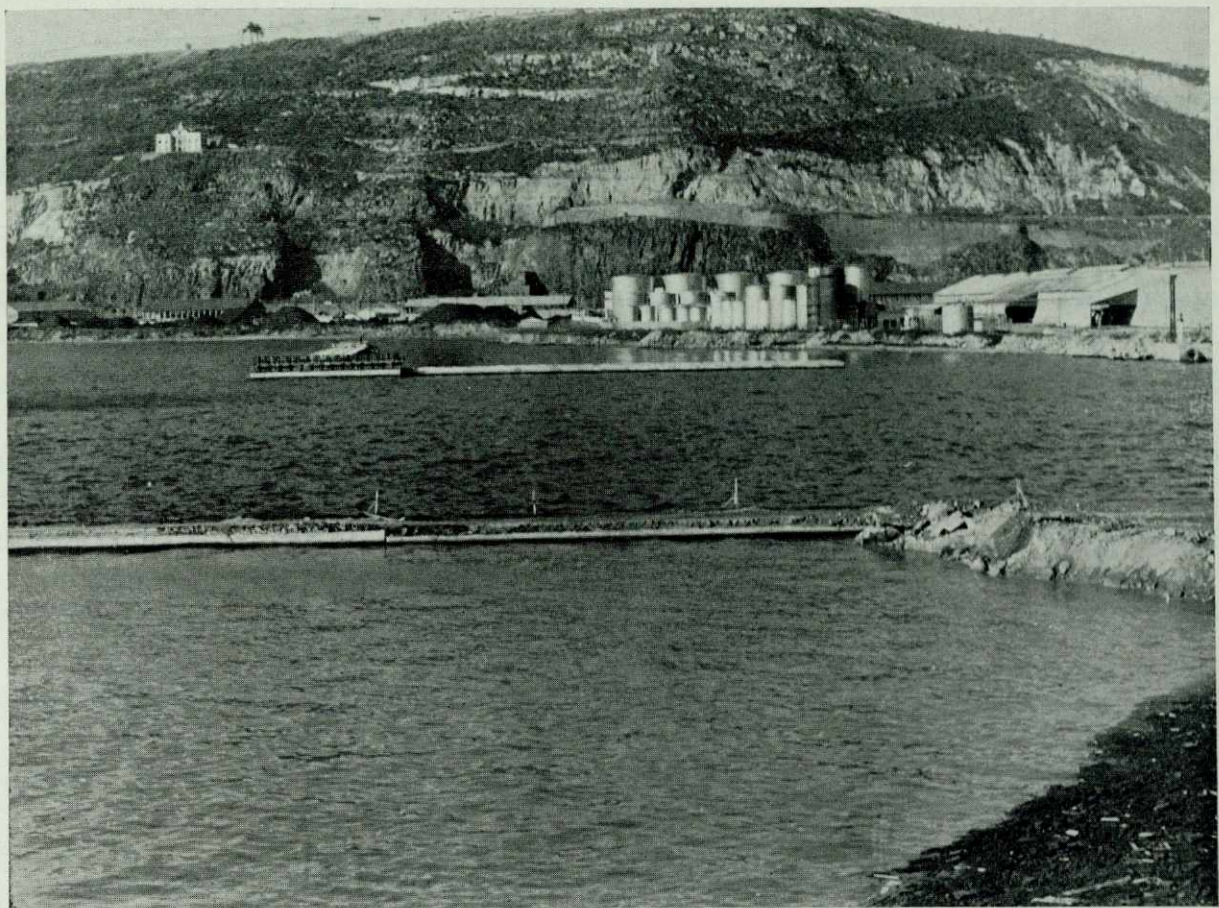


## 4.2. BUQUES

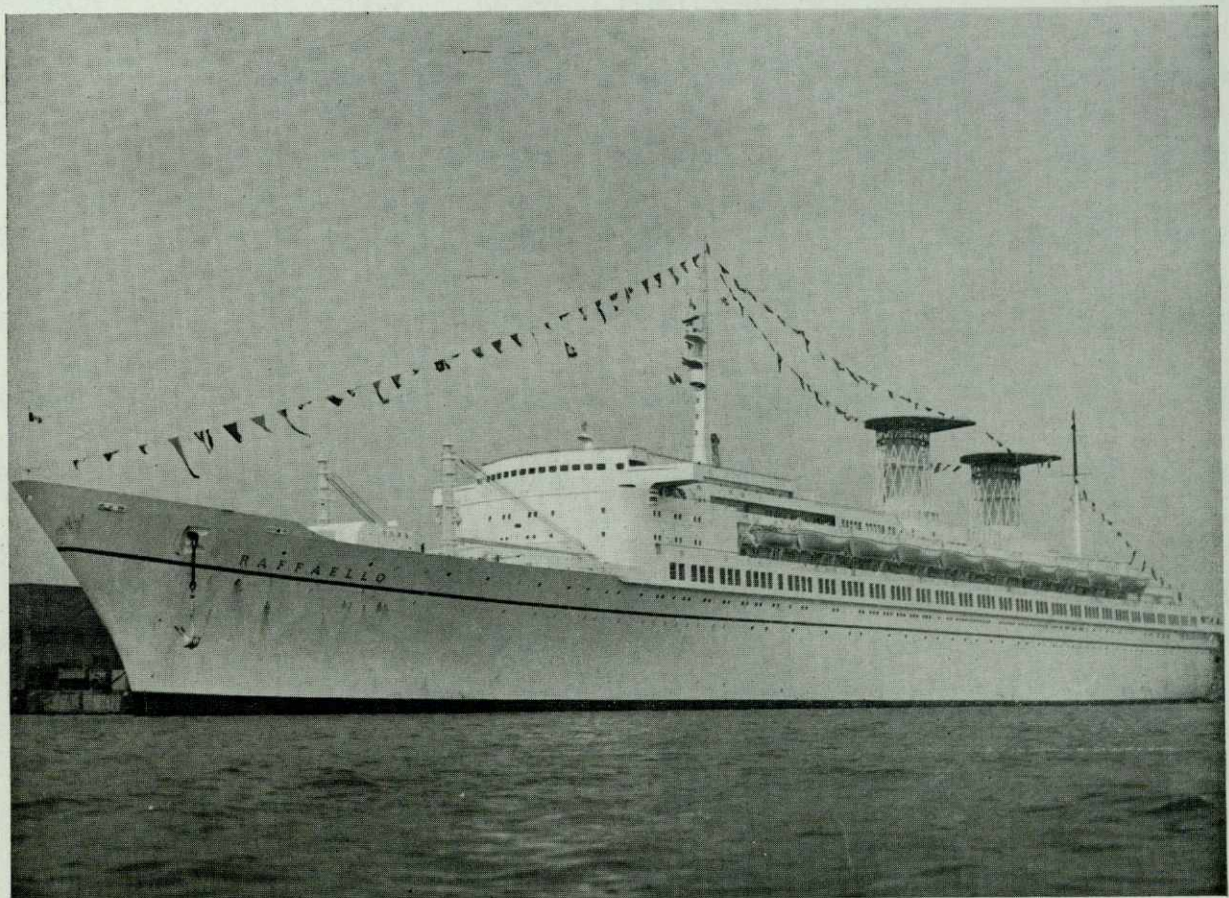
## 4.2.1. BUQUES MERCANTES ENTRADOS EN EL AÑO

## 4.2.1.1. Distribución por clases de navegación y tonelaje

	Clase de navegación	MERCANTES A VAPOR O MOTONAVES					VELEROS		
		Totales en el año	T. < 2.000	2.000 < T. < 5.000	5.000 < T. < 7.000	7.000 < T. < 10.000		T. < 10.000	
NACIONALES	CABOTAJE	N.º	4.074	1.674	601	203	460	72	1.064
		T.R.B.	8.656.324	659.932	1.750.855	1.137.895	3.894.009	1.066.348	147.307
	EXTERIOR	N.º	894	559	181	60	47	47	
		T.R.B.	2.496.086	479.063	572.530	363.381	403.757	677.353	
	TOTAL NACIONALES	N.º	4.968	2.233	782	263	507	119	1.064
		T.R.B.	11.152.410	1.138.995	2.323.363	1.501.276	4.297.766	1.743.703	147.307
EXTRANJEROS	CABOTAJE	N.º	78	39	28	3	5	3	
		T.R.B.	192.342	11.706	86.029	18.091	41.757	34.759	
	EXTERIOR	N.º	2.631	1.076	495	195	468	397	
		T.R.B.	14.463.986	936.295	1.575.560	1.205.018	3.910.324	6.836.789	
	TOTAL EXTRANJEROS	N.º	2.709	1.115	523	198	473	400	
		T.R.B.	14.656.328	948.001	1.661.589	1.223.109	3.952.081	6.871.548	
TOTALES	CABOTAJE	N.º	4.152	1.713	629	206	465	75	1.064
		T.R.B.	8.848.666	671.638	1.836.884	1.155.986	3.935.766	1.101.107	147.307
	EXTERIOR	N.º	3.525	1.635	676	255	515	444	
		T.R.B.	16.960.072	1.415.358	2.148.090	1.568.399	4.314.081	7.514.142	
	TOTALES	N.º	7.677	3.348	1.305	458	980	519	1.064
		T.R.B.	25.808.738	2.086.996	3.984.952	2.724.385	8.249.847	8.615.251	147.307



Vista de las obras de "Prolongación del Muelle adosado al Rompeolas 2.º Tramo (en primer termino) y de la de "Ensanche del Muelle del Contradique (al fondo)



El Transatlántico "Raffaello" de 45.933 T. R. B. mayor buque entrado en el año

## 4.2.1.2. Distribución por tipos de buques

Banderas	N.º de buques	T.R.B.	Banderas	N.º de buques	T.R.B.
ESPAÑA	4.969	11.182.525	ISRAEL	79	388.384
ARABIA SAUDITA	4	14.620	ITALIA	635	4.841.617
ALEMANIA	279	627.539	JAPON	27	269.495
ARGENTINA	49	487.330	LIBANO	8	519.666
BRASIL	2	10.816	LIBERIA	70	39.699
BELGICA	4	4.140	MARRUECOS	2	7.742
BULGARIA	11	34.338	NORUEGA	150	730.125
CUBA	16	97.917	PANAMA	48	163.243
CHIPRE	2	3.476	POLONIA	20	66.494
DINAMARCA	103	157.948	PORTUGAL	1	19.393
EGIPTO	2	4.502	RUSIA	14	127.586
EE. UU.	181	1.779.574	SUECIA	86	332.663
FINLANDIA	34	109.325	SUIZA	54	187.622
FRANCIA	137	579.278	TURQUIA	64	519.018
GRAN BRETAÑA	176	1.136.036	UNION SUADFRICANA	1	7.282
GRECIA	103	510.578	YUGOSLAVIA	28	130.219
HOLANDA	317	703.631			
IRLANDA	1	14.917	Totales	7.677	25.808.738

## 4.2.1.3. Distribución por tipos de buques

Tipos de buques		Nacionales	Extranjeros	TOTALES
TANQUES	Número	355	206	561
	T.R.B.	2.103.616	624.002	2.727.618
CARGA	Número	3.753	2.136	5.889
	T.R.B.	3.485.627	8.962.104	12.447.731
MIXTOS	Número	5	16	21
	T.R.B.	38.047	149.829	187.876
PASAJE	Número	855	351	1.206
	T.R.B.	5.548.972	5.785.025	11.333.997
TOTALES	Número	4.968	2.709	7.677
	T.R.B.	11.176.259	14.632.476	25.808.735

## 4.2.2. BUQUES DE GUERRA ENTRADOS EN EL AÑO

Buques	Totales	Nacionales	Extranjeros
Toneladas de desplazamiento	94	25	69
Número	—	—	—

## 4.2.3. EMBARCACIONES DE PESCA

Embarcaciones	Total	Altura	Bajura
Matriculadas en el año			
Número	11	—	11
T.R.B.	142	—	142
Con base en el puerto			
Número	8	—	8
T.R.B.	89	—	89

## 4.2.4. EMBARCACIONES DE RECREO

Matriculadas en el año			
Número	119		
T.R.B.	602		

(1) Sin incluir pesas ni tráfico local o de altura.

## 4.3. MERCANCIAS.

## 4.3.1. Descargadas en el año.

## 4.3.1.1. Descargadas por muelles e instalaciones del servicio. (1)

Mercancías	Total		Cabotaje	Exterior
	Tons.	%	Tons.	Tons.
Total descargadas Toneladas %	5.779.976	100'—	3.415.493	2.364.483
Fluidos por instalación especial Total	2.757.467	47'70	2.347.200	410.267
Fuel-oil	1.420.599	24'57	1.363.505	57.094
Gas-oil	344.441	5'95	328.207	16.234
Gasolina	373.698	6'47	364.156	9.542
Grasas industriales	56.019	0'97	21.863	34.156
Grasas comestibles	8.520	0'15	4	8.516
Butano	152.419	2'64	4.730	147.689
Productos inflamables	111.818	1'94	11.484	100.334
Acido sulfúrico	90	—	90	—
Asfaltos	72.596	1'26	72.116	480
Peróleo	217.267	3'75	181.045	36.222
Graneles sólidos por instalación especial Total	680.391	11'77	144.329	536.062
Carbones	—	—	—	—
Potasa	—	—	—	—
Abonos	51.997	0'91	10.152	41.845
Piritas y piritas quemadas	130.334	2'26	130.334	—
Otros minerales	—	—	—	—
Minerales de hierro	—	—	—	—
Tierras industriales	—	—	—	—
Bauxita	—	—	—	—
Cereales	498.060	8'61	3.843	494.217
Sal	—	—	—	—
Graneles sólidos sin instalación especial Total	803.746	13'90	431.770	371.976
Carbones	383.254	6'63	231.506	151.748
Potasa	—	—	—	—
Abonos	64.545	1'11	5.047	59.498
Piritas y piritas quemadas	15.157	0'26	15.157	—
Otros minerales	86.154	1'49	29.291	56.863
Minerales de hierro	11.860	0'20	6.527	5.333
Tierras industriales	85.446	1'47	51.584	33.862
Bauxita	40.002	0'69	170	39.832
Cereales	18.333	0'34	914	17.419
Sal	98.995	1'71	91.574	7.421

(1) Sin incluir pesca ni tráfico local o de bahía.

## 4.3.1.1. (Continuación.)

Mercancías	Total		Cabotaje	Exterior
	Tons.	%	Tons.	Tons.
<u>Mercancía general diversa</u>				
TOTAL . . . . .	1.538.372	26'63	492.194	1.046.178
Frutas y legumbres frescas	136.529	2'37	112.084	24.445
Café, té y especias	23.392	0'40	1.827	21.565
Azúcar	81.889	1'42	42	81.847
Cacao	6.461	0'12	5.914	547
Conservas	12.910	0'23	776	12.134
Cemento, cal y yeso	5.616	0'09	1.947	3.669
Productos químicos	141.518	2'45	2.421	139.097
Abonos	13.672	0'24	1.970	11.702
Cueros	32.787	0'57	456	32.331
Madera escuadrada	103.477	1'79	21.275	82.202
Madera en troncos	34.526	0'59	18.328	16.198
Madera en rollizos	55	—	55	—
Papel	29.665	0'52	3.754	25.911
Pasta para papel	59.511	1'02	9.154	50.357
Algodón	34.630	0'59	903	33.727
Otras fibras textiles	17.505	0'30	95	17.410
Tejidos e hilados	1.985	0'04	705	1.280
Hierro, chatarra y acero	343.871	5'95	181.745	162.126
Cobre	13.903	0'25	331	13.572
Aluminio	7.939	0'14	121	7.818
Zinc	717	0'02	23	694
Automóviles, camiones y tractores	7.496	0'14	732	6.764
Otra maquinaria	39.219	0'67	1.909	37.310
Piensos	38.296	0'67	3.869	34.427
Grasas comestibles	2.305	0'04	1.015	1.290
Queso	5.762	0'09	5.628	134
Harinas	562	—	239	323
Caucho	29.628	0'52	215	29.413
Copra	14.543	0'25	284	14.259
Yuca	7.962	0'13	3.645	4.317
Sisal, abacá y rafia	31.915	0'56	107	31.808
Sosa	—	—	—	—
Tabaco	5.924	0'11	5.924	—
Varios	142.203	2'46	67.828	74.375
Amianto	21.997	0'38	20	21.977
Carne	24.901	0'43	736	24.165
Pescado congelado	5.225	0'09	3.672	1.553
Lana	11.024	0'19	168	10.856
Semillas	12.274	0'21	105	12.169
Grasas industriales	30.189	0'52	27.783	2.406
Asfalto	4.389	0'07	4.389	—

## 4.3.1.2. Descargadas por muelles e instalaciones particulares.

No existen.

## 4.3. MERCANCIAS.

## 4.3.2. Cargadas en el año.

## 4.3.2.1. Cargadas por muelles e instalaciones del servicio. (1)

Mercancías	Total		Cabotaje	Exterior
	Tons.	%	Tons.	Tons.
Toneladas %	1.182.014	100'—	570.008	612.006
Fluidos por instalación especial Total	31.082	2'62	19.474	11.608
Fuel-oil	6.599	0'56	6.599	—
Gas-oil	—	—	—	—
Gasolina	1.667	0'15	1.667	—
Grasas industriales	1.034	0'08	29	1.005
Grasas comestibles	5.512	0'46	—	5.512
Butano	2.771	0'23	2.100	671
Productos inflamables	3.222	0'27	420	2.802
Acido sulfúrico	1.330	0'13	—	1.330
Asfaltos	214	0'01	32	182
Petróleo	8.733	0'73	8.627	106
Graneles sólidos por instalación especial Total	464.765	39'31	103.910	360.855
Carbones	—	—	—	—
Potasa	375.650	31'78	99.818	275.832
Abonos	1.745	0'14	1.745	—
Piritas y piritas quemadas	85.025	7'19	2	85.023
Otros minerales	—	—	—	—
Minerales de hierro	—	—	—	—
Tierras industriales	—	—	—	—
Bauxita	—	—	—	—
Cereales	2.345	0'20	2.345	—
Sal	—	—	—	—
Graneles sólidos sin instalación especial Total	40.061	3'38	3.984	36.077
Carbones	1.207	0'10	969	238
Potasa	—	—	—	—
Abonos	15.542	1'32	1.625	13.917
Piritas y piritas quemadas	20.130	1'70	—	20.130
Otros minerales	1.177	0'10	27	1.150
Minerales de hierro	247	0'02	9	238
Tierras industriales	1.117	0'09	922	195
Bauxita	—	—	—	—
Cereales	409	0'03	409	—
Sal	232	0'02	23	209

(1) Sin incluir pesca ni tráfico local o de bahía.



## 4.3.2.1. (Continuación.)

Mercancías	Total		Cabotaje	Exterior
	Tons.	%	Tons.	Tons.
<u>Mercancía general diversa</u>				
TOTAL . . .	646.106	54'69	442.640	203.466
Frutas y legumbres frescas	22.605	1'92	16.512	6.093
Café, té y especias	2.921	0'24	1.132	1.789
Azúcar	411	0'04	411	—
Cacao	668	0'06	101	567
Conservas	5.387	0'46	2.712	2.675
Cemento, cal y yeso	131.800	11'16	131.571	229
Productos químicos	26.214	2'22	9.268	16.946
Abonos	9.794	0'83	8.992	802
Cueros	3.561	0'30	720	2.841
Madera escuadrada	8.749	0'75	5.948	2.801
Madera en troncos	3.238	0'28	499	2.739
Madera en rollizos	1.147	0'09	1.103	44
Papel	10.006	0'85	6.204	3.402
Pasta para papel	566	0'05	121	445
Algodón	14.593	1'23	220	14.373
Otras fibras textiles	1.993	0'17	23	1.970
Tejidos e hilados	20.033	1'69	7.253	12.780
Hierro, chatarra y acero	28.452	2'40	19.277	9.175
Cobre	2.526	0'22	737	1.789
Aluminio	873	0'08	176	697
Zinc	48	—	36	12
Automóviles, camiones y tractores	15.408	1'30	7.681	7.727
Otra maquinaria	49.507	4'19	13.523	35.984
Pienso	11.591	0'98	10.538	1.053
Grasas comestibles	7.765	0'66	2.773	4.992
Queso	372	0'04	372	—
Harinas	12.620	1'06	12.577	43
Caucho	933	0'08	373	560
Copra	853	0'07	7	846
Yuca	200	0'02	—	200
Sisal, abacá y rafia	800	0'06	139	661
Sosa	8	—	—	8
Tabaco	456	0'04	318	138
Varios	240.450	20'34	174.324	66.126
Amianto	850	0'07	569	281
Carne	1.859	0'15	1.242	617
Pescado	1.160	0'09	1.160	—
Lana	1.746	0'15	26	1.720
Semillas	447	0'03	293	154
Grasas industriales	2.809	0'23	2.622	187
Asfalto	1.087	0'09	1.087	—

## 4.3.2.2. Cargadas por muelles e instalaciones de particulares.

No existen.

## 4.3. MERCANCIAS TOTALES CARGADAS Y DESCARGADAS.

## 4.3.3.1. Clasificación por mercancías y clase de navegación. (1)

Mercancías	Total		Cabotaje	Exterior
	Tons.	%	Tons.	Tons.
Total cargadas y descargadas	6.961.990	100'—	3.985.501	2.976.489
Fluidos por instalación especial	2.788.549	40'05	2.366.674	421.875
Fuel-oil	1.427.198	20'49	1.370.104	57.094
Gas-oil	344.441	4'95	328.207	16.234
Gasolina	375.365	5'39	365.823	9.542
Grasas industriales	57.053	0'81	21.892	35.161
Grasas comestibles	14.032	0'20	4	14.028
Butano	155.190	2'23	6.830	148.360
Productos inflamables	115.040	1'66	11.904	103.136
Acido sulfúrico	1.420	0'03	90	1.330
Asfaltos	72.810	1'04	72.148	662
Petróleo	226.000	3'25	189.672	36.328
Graneles sólidos por instalación especial	1.157.653	16'62	243.134	914.519
Carbones	—	—	—	—
Potasa	375.650	5'39	99.818	275.832
Abonos	66.239	0'95	6.792	59.447
Piritas y piritas quemadas	215.359	3.09	130.336	85.023
Otros minerales	—	—	—	—
Minerales de hierro	—	—	—	—
Tierras industriales	—	—	—	—
Bauxita	—	—	—	—
Cereales	500.405	7'19	6.188	494.217
Graneles sólidos sin instalación especial	831.310	11'94	440.859	390.451
Carbones	384.461	5'53	232.475	151.986
Potasa	—	—	—	—
Abonos	67.590	0'98	11.777	55.813
Piritas y piritas quemadas	35.287	0'50	15.157	20.130
Otros minerales	87.331	1'25	29.318	58.013
Minerales de hierro	12.107	0'17	6.536	5.571
Tierras industriales	86.563	1'25	52.506	34.057
Bauxita	40.002	0'57	170	39.832
Cereales	18.742	0'26	1.323	17.419
Sal	99.227	1'43	91.597	7.630

(1) Sin incluir pesca ni tráfico local o de bahía.

## 4.3.3.1. (Continuación.)

Mercancías	Total		Cabotaje	Exterior
	Tons.	%	Tons.	Tons.
<u>Mercancía general diversa</u>				
TOTAL .	2.184.478	31'39	934.834	1.249.644
Frutas y legumbres frescas	159.134	2'29	128.596	30.538
Café, té y especies	26.313	0'38	2.959	23.354
Azúcar	82.300	1'18	455	81.847
Cacao	7.129	0'10	6.015	1.114
Conservas	18.297	0'29	3.488	14.809
Cemento, cal y yeso	137.416	1'97	133.518	3.898
Productos químicos	167.732	2'40	11.689	156.043
Abonos	23.466	0'37	10.962	12.504
Cueros	36.348	0'53	1.176	35.172
Madera escuadrada	112.226	1'62	27.223	85.003
Madera en troncos	37.764	0'54	18.827	18.937
Madera en rollizos	1.202	0'02	1.158	44
Papel	39.271	0'56	9.958	29.313
Pasta para papel	60.077	0'87	9.275	50.802
Algodón	49.223	0'70	1.123	48.100
Otras fibras textiles	19.498	0'28	118	19.380
Tejidos e hilados	22.018	0'37	7.958	14.060
Hierro, chatarra y acero	372.323	5'39	201.022	171.301
Cobre	16.429	0'23	1.068	15.361
Aluminio	8.812	0'13	297	8.515
Zinc	765	0'02	59	706
Automóviles, camiones y tractores	22.904	0'33	8.413	14.491
Otra maquinaria	88.726	1'27	15.432	73.294
Piensos	49.887	0'52	14.407	35.480
Grasas comestibles	10.070	0'15	3.788	6.282
Queso	6.134	0'08	6.000	134
Harinas	13.182	0'18	12.816	366
Caucho	30.561	0'44	588	29.973
Copra	15.396	0'23	291	15.105
Yuca	8.162	0'12	3.645	4.517
Sisal, abacá y rafia	32.715	0'46	246	32.469
Sosa	8	—	—	8
Tabaco	6.380	0'09	6.242	138
Varios	382.653	5'49	242.152	140.501
Amianto	22.847	0'32	589	22.258
Carne	26.760	0'38	1.978	24.782
Pescado congelado	6.385	0'09	4.832	1.553
Lana	12.770	0'18	194	12.576
Semillas	12.721	0'19	398	12.323
Grasas industriales	32.998	0'48	30.405	2.593
Asfalto	5.476	0'07	5.476	—

## 4.3.3.2. Clasificación por nacionalidad y tonelaje.

NACIONES	Descargadas Tons.	Cargadas Tons.	Totales Tons.
España	3.415.493	570.008	3.985.501
Alemania	67.794	70.877	138.671
Austria	27.032	361	27.393
Arabia Saudita	—	341	341
Bahamas	27	84	111
Argelia	22.543	2.162	24.705
Argentina	247.332	5.394	252.726
Bélgica	93.680	5.550	99.230
Bulgaria	—	210	210
Brasil	19.556	2.166	21.722
Colombia	7.051	3.789	18.840
Canadá	98.584	3.153	101.737
Costa Rica	906	258	1.164
Cuba	70.340	8.428	78.768
Chile	2.254	15.955	18.209
Camerún	418	—	418
Ceilán	3.345	2	3.347
China	960	18	978
Chipre	205	810	1.015
Congo	701	—	701
Dinamarca	3.967	429	4.396
Ecuador	634	46	680
Egipto	15.944	10.922	26.866
Eritrea	253	—	253
EE. UU.	388.083	76.906	464.989
Filipinas	1.244	3.064	4.308
Finlandia	30.825	339	31.164
Francia	224.574	63.667	288.241
Gran Bretaña	110.013	21.757	131.770
Grecia	54.538	1.757	56.295
Etiopía	45	—	45
Birmania	41	91	132
Guatemala	2.523	388	2.911
Honduras	94	—	94
Hadramán	—	—	—
Holanda	156.641	47.351	203.992
Irlanda	201	13.313	13.514
Mozambique	1.398	117	1.515
Italia	202.738	49.609	252.347
India	5.296	208	5.504
Irán	—	537	537
Irak	—	4	4
Israel	3.353	554	3.907
Japón	32.571	6.630	39.201
Kenia	2.478	90	2.568
Líbano	20.184	11.363	31.547
Liberia	43	50	93
Madagascar	1.823	—	1.823
Libia	115	4.612	4.727
Marruecos	84.528	7.913	92.441
Méjico	4.305	5.219	9.524
Nueva Zelanda	2.614	—	2.614
Noruega	16.959	63.111	80.070
Nicaragua	10	152	162
Nigeria	3.245	102	3.347
Pakistán	15.307	106	15.413
Panamá	581	219	800
Perú	3.282	5.424	8.706
Puerto Rico	939	3.880	4.819
Polonia	20.141	25.430	45.571
Portugal	1.494	12.783	14.277
Rumania	1.786	1.857	3.643
Rusia	5.466	37	5.503
Siam	—	—	—

## 4.3.3.2. (Continuación.)

NACIONES	Descargadas Tons.	Cargadas Tons.	Totales Tons.
Singapur	11.360	546	11.906
Siria	1.085	966	2.051
Togo	251	—	251
Senegal	10	61	71
Somalia	362	—	362
Sudán	119	—	119
Suecia	77.741	776	78.517
Tanganica	1.149	—	1.149
Túnez	6.148	364	6.512
Turquía	10.663	4.371	15.034
Uruguay	4.325	424	4.749
Unión Sudafricana	130.970	35.101	166.071
Venezuela	10.237	5.622	15.859
Yugoslavia	5.748	923	6.671
República Dominicana	110	2.295	2.405
Persia	2.500	362	2.862
Tailandia	9.913	1	9.914
Malaya	8.788	599	9.387
Totales	5.779.976	1.182.014	6.961.990

## 4.3.5. CLASIFICACION SEGUN TARIFA G-3

TARIFA G-3	CABOTAJE			EXTERIOR			TOTALES
	Embarque	Desembarque	Transbordo	Embarque	Desembarque	Transbordo	
Grupo primero	135.841	528.799	—	106.262	241.865	—	1.012.767
» segundo	129.455	72.169	—	293.726	207.373	—	702.723
» tercero	52.363	317.633	—	23.020	778.449	—	1.171.465
» cuarto	13.855	39.868	—	25.278	414.282	—	493.283
» quinto	49.728	53.475	—	44.712	417.238	—	565.153
» sexto	25.541	12.124	—	36.544	78.723	—	152.932
» séptimo	133.991	27.637	—	63.909	62.764	—	288.301
» octavo	8.571	724	—	17.075	7.655	—	34.025
<b>S U M A</b>	<b>549.345</b>	<b>1.052.429</b>	<b>—</b>	<b>610.526</b>	<b>2.208.349</b>	<b>—</b>	<b>4.420.649</b>
<b>Productos petrolíferos:</b>							
Petróleo crudo	—	—	—	—	—	—	—
Gas-oil y fuel-oil	6.599	1.691.712	—	—	73.328	—	1.771.639
Asfalto y alquitranes	1.119	76.505	—	182	480	—	78.286
Gasolina y petróleo refinado	10.294	545.201	—	106	45.764	—	601.365
Vaselina y lubricantes	2.651	49.646	—	1.192	36.562	—	90.051
<b>SUMA PETROLEOS</b>	<b>20.663</b>	<b>2.363.064</b>	<b>—</b>	<b>1.480</b>	<b>156.134</b>	<b>—</b>	<b>2.541.341</b>
<b>T O T A L</b>	<b>570.008</b>	<b>3.415.493</b>	<b>—</b>	<b>612.006</b>	<b>2.364.483</b>	<b>—</b>	<b>6.961.990</b>

## 4.4. TRAFICO LOCAL O DE BAHIA

MUELLES	TONELADAS		
	Totales	Cargadas	Descargadas
Por muelles o instalaciones del servicio	—	—	—
Por muelles o instalaciones de particulares	—	—	—
Totales	—	—	—

## 4.5. AVITUALLAMIENTO

## 4.6 PESCA

AVITUALLAMIENTO	TONELADAS	Clase de pesca	Peso Kg.	Valor en la venta Pesetas
Combustible líquido	130.818	Pesca fresca	4.871.602	141.335.575
Agua	127.890			
Hielo	6.066			
Varios	—			
Totales	264.774	Total pesca	4.871.602	141.335.575

## 4.7. RESUMEN GENERAL DEL TRAFICO MARITIMO

Clase de tráfico	TONELADAS			
	TOTALES	Cargadas	Descargadas	Transbordadas
Mercancías en cabotaje y exterior	6.961.990	1.182.014	5.779.976	—
Tráfico local de ría	—	—	—	—
Avituallamientos	264.774	264.774	—	—
Pesca (incluso bacalao y congelada)	4.872	—	4.872	—
Totales	7.231.636	1.446.788	5.784.848	—

## 4.8. TRAFICO TERRESTRE

## 4.9. UTILIZACION DEL PUERTO

Medio de transporte utilizado para entrada o salida de la zona del servicio del Puerto	TONELADAS		
	Totales	Descargadas de barco	Cargadas en barco
Ferrocarril	58.579	45.663	12.916
Carretera	6.903.411	5.734.313	1.169.098
Oleoducto	—	—	—
Teleférico	—	—	—
Gabarras, barcazas	—	—	—
Directo	—	—	—
<b>Totales</b>	<b>6.961.990</b>	<b>5.779.976</b>	<b>1.182.014</b>

GRUAS	Con grúa o cachera (1)	
	Horas	Toneladas
En carga o descarga de barcos	108.098	3.626.300
En movimiento y levante	108.098	3.626.300
<b>Totales</b>	<b>108.098</b>	<b>3.626.300</b>
En carga o descarga de buques	1.201	1.210
En movimiento y levante	1.201	1.210
<b>Totales</b>	<b>1.201</b>	<b>1.210</b>

4.9.6. CARRETILLAS

4.9.7. CINTAS TRANSPORTADORAS

4.9.8. PALAS CARGADORAS

4.9.9. TRACCION DE MANILLERAS

4.9.10. VAGONES

4.9.11. CAMIONES

4.9.12. BASCULAS — Número de pesadas, 111.104; toneladas, 208.811.

4.9.13. CRIAS FLOTANTES — Número de servicios, 796; número de horas, 1.184; toneladas, 21.526.

4.9.14. REMOLCADORES — Número de servicios, 1.438; número de horas, 4.342.

4.9.15. VARADEROS — Número de varadas, 1.177; toneladas varadas, 28.745.



## 4.9. UTILIZACION DEL PUERTO

4.9.1. DARSENAS	Número de barcos fondeados	117
	T.R.B. de barcos fondeados	251.870
	T.R.B. — día de fondeo	520.150
4.9.2. AMARRES DE PUNTA	Número de barcos amarrados	29
	T.R.B. de barcos amarrados	92.687
	T.R.B. — día de barcos amarrados	626.847
4.9.3. ATRAQUES	Número de barcos atracados	7.677
	Metros lineales de atraque (suma de esloras)	619.886
	Metros lineales — día de atraque	1.503.350
4.9.4. OCUPACION DE SUPERFICIES		

Z O N A S	Descubiertas (m <sup>2</sup> /día)	Cubiertas y abiertas (m <sup>2</sup> /día)	Cerradas (m <sup>2</sup> /día)
Zonas muelles	5.911.368	—	8.219.126
Otras zonas	—	—	—
Totales	5.911.368	—	8.219.126

## 4.9.5. GRUAS COMERCIALES

G R U A S	Con gancho o cuchara (1)	
	Horas	Toneladas
Fijas o sobre vías		
En carga o descarga de barcos	108.098	3.626.500
En removido y levante		
Totales	108.098	3.626.500
Sobre neumáticos		
En carga o descarga de barcos		
En removido y levante	3.581	7.210
Totales	3.581	7.210

4.9.6. CARRETILLAS

4.9.7. CINTAS TRANSPORTADORAS

4.9.8. PALAS CARGADORAS

4.9.9. TRACCION DE MANIOBRAS

4.9.10. VAGONES

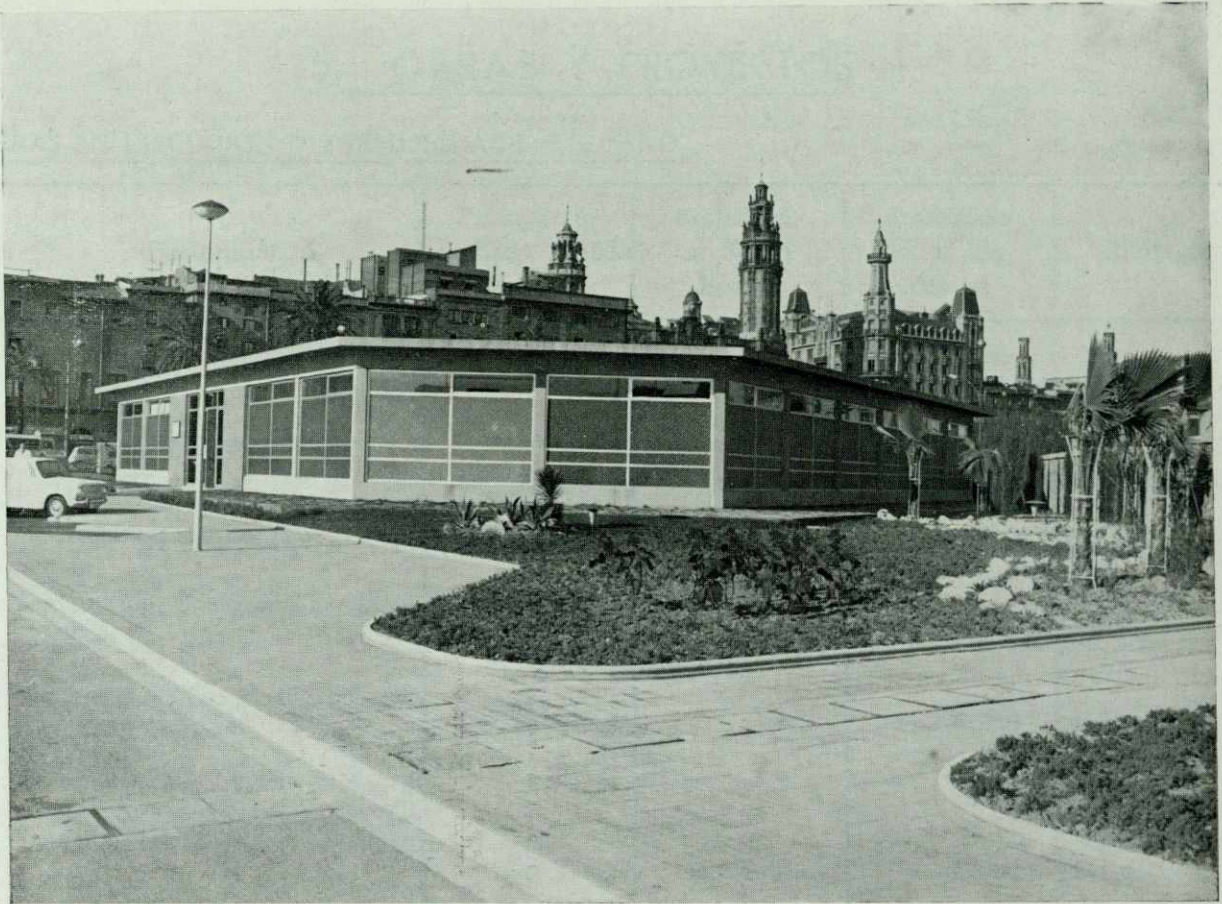
4.9.11. CAMIONES

4.9.12. BASCULAS — Número de pesadas, 111.104; toneladas, 888.832.

4.9.13. GRUAS FLOTANTES — Número de servicios, 796 número de horas, 3.180; toneladas, 27.120.

4.9.14. REMOLCADORES — Número de servicios, 3.438; número de horas, 4.240.

4.9.15. VARADEROS — Número de varadas, 1.117; toneladas varadas, 38.745.



Edificio para Servicios Médicos de la J. O. P. inaugurado en el presente año

## 5. OBRAS Y PROYECTOS

### 5.1. OBRAS EN EJECUCION O TERMINADAS EN EL AÑO

Fondos	Designación	Presupuesto aprobado líquido Pesetas	Certificado al origen Pesetas	Certificado en el año Pesetas	Situación
Núm. económico					
611	Muelle adosado al Romepolas 2.º tramo	150.852.215,—	4.456.520,18	71.343.479,82	En ejecución
611	Ensanche del contradique	78.128.843,—	—	40.100.000,—	En ejecución
611	Terminación y desviación de la cloaca	25.846.798,83	10.103.494,41	6.200.578,29	En ejecución
611	Dique sumergido en la prolongación del Rompeolas	162.438.172,86	—	19.999.939,—	En ejecución
611	Habilitación para CAT de las líneas y grúas del muelle de San Beltrán, Barcelona y Poniente Norte.	10.386.473,22	4.470.548,21	1.000.000,—	En ejecución
611	Modernización de 9 grúas Babcock & Wilson - Mod. 1935	23.398.047,—	—	5.643.816,30	En ejecución
611	Pavimentación muelle Poniente Norte	15.285.610,58	—	11.029.950,—	En ejecución
611	Recalce del testero del muelle del Contradique.	9.695.315,70	—	6.000.000,—	En ejecución
611	Pavimentación carretera de circunvalación - Tramo 1.º	3.949.823,53	—	1.971.000,—	En ejecución
611	Agrupación B: — Ordenación del muelle del Depósito. — Pavimentación de la zona posterior del muelle de la Barceloneta. — Pavimentación del muelle de España Comercial. — Vía general de circunvalación - Tramo 2.º	33.156.937,23	—	13.132.475,66	En ejecución
611	Agrupación D: — Construcción de dos ganguiles de 250 m <sup>3</sup> . — Adquisición de 4 barcazas para 250 Tons. — Adquisición de una grúa flotante de 12 Tons.	52.357.200,—	—	12.757.440,—	En ejecución
611	Equipo contraincendio en el remolcador «Mercedes».	448.141,—	—	448.141,—	Terminada
611	Nuevo ramal ferroviario para el muelle de Poniente Norte.	1.378.154,82	—	1.378.154,82	Terminada

## 5.1. Continuación

Fondos	Designación	Presupuesto aprobado líquido Pesetas	Certificado al origen Pesetas	Certificado en el año Pesetas	Situación
611	Construcción de 4 pasarelas móviles con destino a la Estación Marítima n.º 1.	9.980.000,—	3.992.000,—	4.667.000,—	Terminada
611	Boyas de amarre.	1.412.247,09	—	1.412.247,09	Terminada
611	Dragado general del Puerto.	117.078.043,—	100.899.121,49	16.178.921,51	Terminada
611	Segundo proyecto reformado de nueva prolongación del Dique del Este y nuevo Contradique, 1ª parte, 1er trozo.	463.460.647,03	450.268.827,63	13.191.819,40	Terminada
611	Recintos para materias inflamables.	698.668,96	—	698.668,96	Terminada
611	Agrupación C: — Casetas adosadas al tinglado posterior del muelle de San Beltrán. — Ordenación y pavimentación de la plaza de entrada al muelle de Barcelona. — Modificación de la puerta de entrada del Dique.	7.356.712,72	—	7.356.712,72	Terminada
611	Habilitación como terraza pública de las cubiertas de las alas N. y S. de la Estación Marítima n.º 1.	1.496.814,33	—	1.496.814,33	Terminada
611	Recogedor flotante de basuras.	1.165.837,00	—	1.165.837,—	Terminada
611	Alumbrado del tinglado del muelle de Baleares y cobertizo n.º 2 del muelle de España.	1.700.225,76	223.741,79	1.476.483,97	Terminada
611	Pavimentación de la carretera de circunvalación - tramo 3.º	3.644.000,—	804.168,76	2.839.831,24	Terminada
611	Acondicionamiento de aire para el edificio de servicios médicos.	1.399.780,—	—	1.399.780,—	Terminada
611	Casetas adosadas al tinglado n.º 4 del muelle de Barcelona.	912.137,92	—	912.137,92	Terminada
611	Casetas adosadas al tinglado S-2 del muelle de Poniente.	1.452.280,58	—	1.451.180,58	Terminada
611	Ordenación parcial de la explanada del San Beltrán.	1.493.912,29	—	1.493.912,29	Terminada
611	Habilitación de las plantas 2.ª y 4.ª del torreón Sur de la Estación Marítima n.º 1 y de alimentación eléctrica de las pasarelas.	1.498.335,60	—	1.498.335,60	Terminada
611	Reconstrucción parcial del tinglado n.º 6 del muelle de España.	6.286.461,—	4.999.999,89	1.286.460,65	Terminada

## 5.1. Continuación

Fondos	Designación	Presupuesto aprobado líquido Pesetas	Certificado al origen Pesetas	Certificado en el año Pesetas	Situación
611	Modernización del tinglado n.º 8 del muelle de Barcelona.	1.499.555,52	—	1.499.555,52	Terminada
331	Maceado y rascado de la 2.ª sección del Dique flotante en reparación.	368.407,—	—	368.407,—	Terminada
611	Reforma de ampliación de la Estación Marítima del muelle de Barcelona.	51.777.876,88	51.679.696,39	98.180,49	Terminada
611	Habilitación del 2.º piso de la Estación Marítima n.º 1.	1.495.934,—	—	1.495.934,—	Terminada
611	Alumbrado de los tinglados de tránsito del muelle de España.	1.487.709,07	—	1.487.709,07	Terminada
611	Balizamiento provisional del Dique del Este.	499.900,—	—	499.900,—	Terminada
611	Modernización de la valla de cierre del Puerto en el Paseo de Colón (extremo Sur).	1.497.883,04	—	1.497.883,04	Terminada
611	Ordenación del antiguo cercado López.	1.477.898,31	—	1.477.898,31	Terminada
611	Ordenación de la zona contigua al Varadero.	1.448.231,11	—	1.448.231,11	Terminada
611	Nivelación de la vía n.º 2 del Varadero.	1.017.124,80	—	1.017.124,80	Terminada
611	Pavimentación parcial del muelle nuevo.	1.096.564,30	—	1.096.564,30	Terminada
611	Fosos en las rampas altas del Varadero.	897.130,76	—	897.130,76	Terminada
611	Señalización de aparcamientos.	451.432,50	—	451.432,50	Terminada
611	Reforma de los almacenes generales de la Junta.	1.495.857,37	—	1.495.857,37	Terminada
611	Habilitación de la parte inferior del muelle del Varadero.	1.225.457,09	—	1.225.457,09	Terminada
611	Pavimentación de los talleres antiguos de la Junta.	1.470.079,21	—	1.470.079,21	Terminada
611	Adquisición de mobiliario e instrumental para la Estación Marítima y Dispensario Médico.	1.499.181,40	—	1.499.181,40	Terminada
611	Modificación de dos tractores.	899.990,—	—	899.990,—	Terminada
611	Modernización de la grúa n.º 17.	572.930,—	—	572.930,—	Terminada

## 5.1. Continuación

Fondos	Designación	Presupuesto aprobado líquido Pesetas	Certificado al origen Pesetas	Certificado en el año Pesetas	Situación
611	Adquisición de maquinaria para Obras Públicas.	1.017.750,—	—	1.017.750,—	Terminada
611	Adquisición de maquinaria para el taller mecánico.	1.483.500,—	—	1.483.500,—	Terminada
611	Balancín para trabajo en paralelo de las grúas flotantes.	586.525,30	—	586.525,30	Terminada
611	Dos puentes grúas para los talleres de la Junta.	258.376,—	—	258.376,—	Terminada
611	Balizamiento del canal de entrada a las dársenas interiores.	1.498.665,20	—	1.498.665,20	Terminada
611	Mejora del carro n.º 2 del Varadero.	3.610.145,64	251.857,86	2.358.287,78	Terminada
611	Alumbrado en el tinglado del muelle del Reloj.	376.666,25	—	376.666,25	Terminada
611	Adquisición de 2 grúas para la dársena del dique flotante.	1.495.000,—	—	1.495.000,—	Terminada
611	Canalización de servicios en el muelle adosado.	1.496.386,90	—	1.496.386,90	Terminada

## 5.2. PROYECTOS

## 5.2.1. Redactados en el año

Nombre de la obra	Presupuesto Pesetas	Situación en 31 de diciembre
Proyecto reformado de habilitación para C.A.T. de las líneas y grúas del muelle de San Beltrán, Barcelona y Poniente Norte.	12.683.575'07	Pendiente aprob. téc.
Habilitación como terraza pública de las cubiertas de las alas Norte y Sur de la Estación Marítima n.º 1.	1.496.814'33	Pend. aprob. Rec. prov.
Acondicionamiento de aire para el edificio de servicios médicos.	1.399.780'—	Pend. aprob. Rec. prov.
Reparación del sistema de alimentación eléctrica de la Estación Marítima n.º 1.	1.499.955'52	Pend. aprob. Rec. prov.
Carretera de circunvalación tramo 5.º	24.387.595'88	Pendiente aprob. téc.
Pavimentación de la carretera de circunvalación tramo 1.º	3.949.823'53	En ejecución
Alumbrado en los tinglados de tránsito del muelle de España.	1.480.709'07	En ejecución
Carretera marginal sur y zanjas para tubería.	78.905.744'04	Pendiente aprob. téc.
Balizamiento provisional del Dique del Este.	499.900'—	Pend. rec. prov.
Carretera de circunvalación tramo 6.º	24.789.543'96	Pendiente aprob. téc.
Modernización de la valla de cierre del Puerto en el Paseo de Colón, extremo Sur.	1.497.883'04	Pendiente rec. prov.
Nuevo embarcadero y amarradero de buques inactivos en el martillo.	1.461.213'41	Pendiente aprob. téc.
Ordenación del antiguo cercado López.	1.477.898'31	Pendiente rec. prov.
Carretera de circunvalación tramo 7.º	16.843.951'09	Pendiente aprob. téc.
Ordenación de la zona contigua al Varadero.	1.448.231'11	Pendiente rec. prov.
Rectificación de la calzada del muelle de Levante y rampa de acceso al Rompeolas.	8.499.472'16	Pendiente aprob. téc.
Habilitación de las plantas 2.ª y 4.ª del torreón sur de la Estación Marítima n.º 1 y de alimentación eléctrica de las pasarelas.	1.498.335'63	Pendiente rec. prov.
Instalación contraincendios en los tinglados n.º 4 del muelle de Poniente y de tránsito del muelle de San Beltrán.	3.662.446'03	Pendiente aprob. eco.
Edificio para lonja de pescado.	9.954.213'77	Pendiente aprob. téc.
Habilitación del 2.º piso de la Estación Marítima n.º 1.	1.495.934'—	Pendiente rec. prov.
Nivelación de la vía n.º 2 del Varadero.	1.017.124'80	Pendiente rec. prov.
Pavimentación parcial en el muelle Nuevo.	1.096.564'30	Pendiente rec. prov.

## 5.2.1. Continuación

Nombre de la obra	Presupuesto Pesetas	Situación en 31 de diciembre
Fosos en las rampas altas del Varadero.	897.130'76	Pendiente rec. prov.
Señalización de aparcamientos.	451.432'50	Pendiente rec. prov.
Reforma de los almacenes generales de la Junta.	1.495.857'37	Pendiente rec. prov.
Canalización de servicios en el muelle adosado.	1.496.386'90	Pendiente rec. prov.
Habilitación de la parte inferior del muelle del Varadero.	1.225.457'09	Pendiente rec. prov.
Alumbrado en el tniplado del muelle del Reloj.	376.666'25	Pendiente rec. prov.
Pavimentación de los talleres antiguos de la Junta.	1.470.079'21	Pendiente rec. prov.
Balizamiento del Canal de entrada a las dársenas interiores.	1.498.665'20	Pendiente rec. prov.
Dos puentes grúas para los talleres de la Junta.	258.376'01	Pendiente rec. prov.
Modificación de dos tractores.	899.990'—	Pendiente rec. prov.
Balancín para trabajos en paralelo de las grúas flotantes.	586.525'30	Pendiente rec. prov.
Modernización de la grúa n.º 17.	572.930'—	Pendiente rec. prov.
Adquisición de maquinaria para el taller mecánico.	1.483.500'—	Pendiente rec. prov.
Adquisición de Mobiliario para Obras Públicas.	1.017.750'—	Pendiente rec. prov.
Adquisición de dos grúas para la dársena del dique flotante.	1.495.000'—	Pendiente rec. prov.
Adquisición de mobiliario e instrumental para la Estación Marítima y Dispensario médico.	1.499.181'10	Pendiente rec. prov.
Maceado y rascado de la 2.ª Sección del Dique flotante en reparación.	368.407'10	Pendiente rec. prov.
Reparación y renivelación de la pavimentación de losas en los muelles Adosado y Poniente Sur.	1.470.268'55	Pendiente aprob. téc.
Reparación general de la grúa n.º 39.	1.458.487'50	Pendiente aprob. téc.
Reparación de la planta 2.ª del edificio de la Junta.	804.306'—	Pendiente aprob. téc.
Pavimentación del muelle de la Barceloneta.	4.032.741'55	Pendiente aprob. téc.
Pavimentación del muelle de Barcelona.	9.428.479'88	Pendiente aprob. téc.
Tinglados adosados al espaldón del Dique.	7.974.017'95	Pendiente aprob. téc.





Nuevo comedor para Personal de la J. O. P. inaugurado en el presente ejercicio

5.2.2. REDACTADOS EN AÑOS ANTERIORES, APROBADOS TECNICAMENTE Y CUYA EJECUCION NO HA SIDO INICIADA

Nombre de la obra	Presupuesto Pesetas	Fecha aprobación técnica	31 diciembre Situación
Electrificación del Dique flotante.	7.000.000'—	10-6-67	Pend. adjudicación
Reparación de los flotadores de la 4. <sup>a</sup> sección del Dique.	6.607.676'81	11-7-67	Pend. adjudicación
Agrupación E: Construcción y montaje de 4 grúas canguro y un sistema de cintas transportadoras.	48.000.000'—	22-5-67	Pend. adjudicación
Agrupación F: Tinglado en el muelle del Depósito. Descargadero de frutas en el muelle de España.	11.917.200'93	14-11-66	Pend. adjudicación

## 5.2.3. PROYECTOS A REDACTAR, AUTORIZADA SU REDACCION.

Nombre de la obra		Presupuesto	Fecha en que se autorizó la redacción	Plazo de redacción
Almacén de balizamiento y pañol.		—	14-8-62	—
Muelle Sur n.º 1.		25.000.000'—	7-3-64	—
Almacenes para pescadores.		1.500.000'—	7-3-64	—
311	Recursos Por servicios indirectos Tarifa G. 1. — Entrada y estancia de buques Tarifa G. 2. — Atraque Tarifa G. 3. — Embarque, desembarque y transbordo Tarifa G. 4. — Pesca Tarifa G. 5. — Vehículos industriales Tarifa Especial. — Embarcaciones deportivas y cruceros turísticos.	15.554.477'36 4.385.483'78 151.115.368'04 2.684.280'55 792.207'04 1.575.691'53		
312	Por servicios directos Tarifa E. 1. — Equipo Tarifa E. 2. — Utilización de superficies, edificios y locales Tarifa E. 3. — Almacenes Tarifa E. 4. — Instalaciones para reparación de embarcaciones Tarifa E. 5. — Otros servicios Tarifa E. 6. — Servicios eventuales	31.017.327'97 25.400.932'44 4.030.478'58 2.270.400'17 1.324.390'— 5.091.267'34	76.489.201'57	
320	321	Restitución de pagos indebidos de ejercicios anteriores		
320	330	Otros ingresos Cánones por inscripciones y otros conceptos temporales y permanentes.	25.457.963'04	

## 6. MOVIMIENTO DE FONDOS

### 6.1. RESUMEN DE FONDOS PROPIOS

#### 6.1.1. RECURSOS (Presupuesto corriente)

Artículo	RECURSOS	Por Conceptos (Ptas.)	Por números económicos (Ptas.)	Por Artículos (Ptas.)	Por Capítulos (Ptas.)
310	Cap. 300.				275.843.614'99
311	Tasas por servicios prestados Por servicios indirectos		173.896.508'40	250.385.714'05	
	Tarifa G, 1. — Entrada y estancia de barcos	13.534.477'36			
	Tarifa G, 2. — Atraques	4.385.483'78			
	Tarifa G, 3. — Embarque, desembarque y transbordo	151.115.368'04			
	Tarifa G, 4. — Pesca	2.689.280'55			
	Tarifa G, 5. — Vehículos industriales.	792.207'04			
	Tarifa Especial. — Embarcaciones deportivas y cruceros turísticos.	1.379.691'63			
312	Por servicios directos		76.489.205'65		
	Tarifa E, 1. — Equipo	31.017.227'93			
	Tarifa E, 2. — Utilización de superficies, edificios y locales	25.409.588'49			
	Tarifa E, 3. — Suministros	4.438.498'66			
	Tarifa E, 4. — Instalaciones para reparación de embarcaciones	8.270.149'18			
	Tarifa E, 5. — Otros servicios	1.761.956'—			
	Tarifa E, 6. — Servicios eventuales	5.591.785'39			
320	321 Reintegro de pagos indebidos de ejercicios anteriores				
330	331 Otros ingresos			25.457.900'94	
	Cánones por concesiones y demás ocupaciones temporales o permanentes.		25.457.900'94		

Artículo	N.º económ	RECURSOS	Por Conceptos (Ptas.)	Por números económicos (Ptas.)	Por Artículos (Ptas.)	Por Capítulos (Ptas.)
		Cap. 400. — Subvenciones, auxilios y participaciones de ingresos				275.843.614'99
440		Del Estado			268.153.718'—	268.153.718'—
	442	Subvenciones con destino a obras		268.153.718'—		
		Cap. 500. — Op. Financia- ción				89.124'70
530		Interés de anticipos y prés- tamos			89.124'70	
	541	Intereses de anticipos y prés- tamos concedidos al per- sonal		89.124'70	—	
		Cap. 600. — Enajenaciones de inversiones reales				611.168'40
		Cap. 700. — Enajenación de inversiones financieras		—		1.270.535'50
720		Reintegro de anticipos			1.270.535'50	
	721	Reintegros de anticipos al personal del organismo		1.270.535'50		
		Cap. 800. — Ingresos patri- moniales				1.610.850'—
830		Renta de inmuebles		—	—	
	831	Alquiler viviendas y otros in- gresos		—	—	
840		Otros ingresos		—	1.610.850'—	
		Otros ingresos varios		1.610.850'—	—	

Total de recursos del presupuesto corriente ... 547.579'011'59

## 6.1.2. OBLIGACIONES (Presupuesto de 1967)

Número económico	OBLIGACIONES	Por Artículos (Ptas.)	Por Capítulos (Ptas.)
	Capítulo 100. — Personal.		129.205.921'97
	Capítulo 200. — Material, alquileres, entretenimiento de locales		2.774.160'39
	Capítulo 300. — Gastos de los servicios		68.762.350'82
310	Adquisiciones ordinarias	36.499.991'56	
320	Vestuario	1.749.999'75	
330	Obras de conservación y reparación	21.996.960'55	
340	Publicaciones	1.249.980'27	
350	Otros gastos ordinarios	7.265.418'69	
	Capítulo 400. — Subvenciones, auxilios y participaciones en ingresos.		14.697.673'96
410	Aportación a la Junta Central de Puertos	11.126.409'16	
430	Otras aportaciones	3.571.264'80	
	Capítulo 500. — Atenciones financieras		
	Capítulo 600. — Inversiones de capital real		338.365.413'35
610	Construcción e instalaciones y reforma de los existentes	318.138.850'36	
620	Adquisiciones de primer establecimiento	20.226.562'99	
	Capítulo 700. — Inversiones en capital financiero		1.699.972'—
	Capítulo 800. — Subvención y financiación de capital		
	Capítulo 900. — Ejercicios cerrados		26.302'89
Total de obligaciones del presupuesto de 1967 ...			555.531.795'38

## 6.1.3. RESULTADO DE EXPLOTACION

	<u>Pesetas</u>	<u>Pesetas</u>	<u>Pesetas</u>
Total de recursos del presupuesto corriente		279.425.293'59	
A deducir: a) Subvención para cubrir déficit	—		
b) Subvención para dragados	—		
c) Créditos obtenidos	89.124'70		
d) Reintegros de anticipos	1.270.535'50		
e) Enajenaciones	611.168'40		
Total a deducir		1.970.828'60	
Total			277.454.464'99
Total de obligaciones del presupuesto corriente		555.531.795'38	
A deducir: a) Anticipos reintegrables	1.699.972'—		
b) Adquisiciones de acciones y títulos	—		
c) Obras o adquisiciones con proyecto	329.091.267'85		
Total a deducir		330.791.239'85	
Diferencia		224.740.555'53	
A incrementar: Gastos en obra y adquisiciones de conservación, reparación y reposición, efectuados con cargo a cualquier tipo de fondo, incluso fondos propios	10.952.417'49		
Total a incrementar		10.952.417'49	
Total			<u>235.692.973'02</u>

## 6.1.4. INGRESOS Y PAGOS

	<u>Pesetas</u>	<u>Pesetas</u>
Ingresos habidos durante el año, correspondientes a recursos del presupuesto corriente ... ..	542 113 330'82	
Ingresos por resultas años anteriores ... ..	12.607.043'99	
Existencia en Caja en 31 de diciembre del año anterior ... ..	<u>26.930.580'47</u>	
Total ingresos y existencia anterior ... ..		581.650 955'28
Pagos efectuados durante el año, correspondientes a obligaciones del presupuesto corriente ... ..	457.543.159'14	
Pagos por resultas de años anteriores ... ..	22 171.660'22	
Existencia en Caja en 31 de diciembre del año 1967 ... ..	<u>101 936.135'92</u>	
Total pagos y existencia actual ... ..		581 650 955'28

## 6.2. MOVIMIENTO DE FONDOS DISTINTOS DE LOS PROPIOS

	Existencia en 1.º de enero	Ingresos	Gastos	Existencia en 31 diciembre
Fondo de empréstito	87.458'20	—	56.980'09	30.478'11
Subvención para pago de intereses y amortizaciones	5.194.382'80	9.992.406'—	14.736.455'20	450.333'60
	5.281.841'—	9.992.406'—	14.793.435'29	480.811'71



6. 3. Detalle de facturación por tarifas generales, específicas y canones, correspondiente al total de servicios prestados desde 1.º de enero al 31 de diciembre.

<u>Tarifas Generales</u>	<u>Importe Pesetas</u>
Tarifa G-1	11.785.812,-
» G-2	4.222.070,-
» G-3	126.316.746,-
» IV Pesca	2.262.570,-
» G-5	792.205,-
» Especial	1.379.689,-
<u>TOTAL TARIFAS GENERALES . . .</u>	<u>146.759.092,-</u>

<u>Tarifas Específicas</u>	
Tarifa E-1	26.501.745,-
» E-2	10.018.682,-
» E-3	2.874.307,-
» E-4	6.828.315,-
» E-5	1.649.843,-
» E-6	4.027.941,-
<u>TOTAL TARIFAS ESPECIFICAS . .</u>	<u>51.900.833,-</u>

CANONES      TOTAL . . . . . 25.457.901,-

6. 3. bis Detalle de facturación por tarifas generales, específicas y canones, correspondiente al total de servicios prestados desde 1.º de enero al 31 de diciembre.

<u>Tarifas Generales</u>	<u>Importe Pesetas</u>
Tarifa G-1	1.853.107,-
» G-2	178.140,-
» G-3	25.843.032,-
» IV Pesca	443.775,-
» G-5	—
» Especial	—
<u>TOTAL TARIFAS GENERALES . . .</u>	<u>28.318.054,-</u>

<u>Tarifas Específicas</u>	
Tarifa E-1	4.493.542,-
» E-2	16.101.936,-
» E-3	1.626.752,-
» E-4	1.523.493,-
» E-5	319.102,-
» E-6	1.631.679,-
<u>TOTAL TARIFAS ESPECIFICAS . .</u>	<u>25.696.504,-</u>

CANONES      TOTAL . . . . . —

Detail  
present

11

12  
13

14

