

MEMÒRIA ANUAL POSITIVE IMPACT

Port de Barcelona

2022



CONTINGUT

Carta del President	3		
1. El Port i la Comunitat Portuària	4		
1.1. La infraestructura portuària	4		
1.2. Els principals processos portuaris i els actors que hi intervenen	4		
1.2.1. Un exemple de la cadena logística: el cafè	5		
1.2.2. L'Autoritat Portuària de Barcelona	5		
1.3. La governança de la Comunitat Portuària	7		
1.4. La importància del Port en el comerç internacional	8		
2. Comunitat Portuària Sostenible: Positive Impact Port de Barcelona	10		
2.1. Positive Impact: Com és de sostenible el Port?	10		
2.2. El nostre propòsit comú: Treballar per un Impacte Positiu	11		
2.3. Alineació dels ODS amb el Positive Impact	11		
2.4. Compromís i presa de responsabilitat: Les empreses adherides al Positive Impact	12		
· La mida de les organitzacions Positive Impact	13		
· Els sectors de les organitzacions Positive Impact	13		
3. Caminant rumb a la sostenibilitat	14		
3.1. Desenvolupament del valor social	14		
· Principals indicadors	14		
· Estabilitat de l'ocupació	14		
· Avaluacions del clima laboral	15		
· Benestar i conciliació	15		
· Oportunitats per a tothom	15		
· Salut i seguretat en el treball	17		
· Diversitat de gènere i la igualtat d'oportunitats	18		
· Patrocinis i donacions	19		
· Recaptació de fons per aliments	19		
· Formació i capacitació	20		
· Formació professional	20		
· Iniciatives que porten a terme les empreses adherides al PI	21		
3.2. Desenvolupament del valor ambiental	22		
· Principals Indicadors	22		
· Càlcul i compensació de la petjada de carboni	31		
· Sistemes de gestió ambiental	22		
· Avaluació amb índex de sostenibilitat	22		
· Gestió de residus	23		
· Consum i producció responsables i sostenibles	23		
· Control del consum d'aigua	23		
· Control del consum elèctric	23		
· Energies renovables	24		
· Eficiència energètica	24		
· Electrificació de molls portuaris	24		
· Foment de la mobilitat sostenible	24		
· Optimització i cura dels recursos naturals	24		
· Prevenció de la contaminació	24		
· Iniciatives que porten a terme les empreses adherides al PI	25		
3.3. Desenvolupament del valor econòmic	25		
· Principals indicadors	25		
· Ajudes Econòmiques de la UE	25		
· I+D	25		
· Avaluació de la satisfacció dels clients	26		
· Proveïdors locals	26		
· Iniciatives que porten a terme les empreses adherides al PI	26		
3.4. Ètica i Governança	27		
· Principals indicadors	27		
· Adhesió a iniciatives externes de sostenibilitat	27		
· Memòries de sostenibilitat	28		
· Ètica i integritat	28		
· Iniciatives que porten a terme les empreses adherides al PI	29		
4. Rumb 2030	29		
Organitzacions POSITIVE IMPACT 2022	30		



LLUÍS SALVADÓ

PRESIDENT DEL PORT DE BARCELONA

CARTA DEL PRESIDENT

Durant l'any 2022, la Comunitat Portuària del Port de Barcelona ha mantingut el seu compromís amb el desenvolupament sostenible, els grups d'interès i la comunitat global per contribuir al benestar de les persones.

La sostenibilitat no només és l'eix central del nou Pla Estratègic (2021–2025), sinó que també és un objectiu fonamental per a les entitats que formen part de la iniciativa Positive Impact, un pla que vol anar més enllà, amb accions voluntàries concretes, que promouran la sostenibilitat i la conscienciació i la presa de decisions entre les organitzacions de la comunitat portuària.

L'enfocament de la Comunitat Portuària està dirigit cap als desafiaments del país, la ciutat i el món en general. Per això, les seves accions estan alineades amb els Objectius de Desenvolupament Sostenible (ODS) de les Nacions Unides, que són integrats per les empreses de manera conscient i gradual en la seva estratègia.

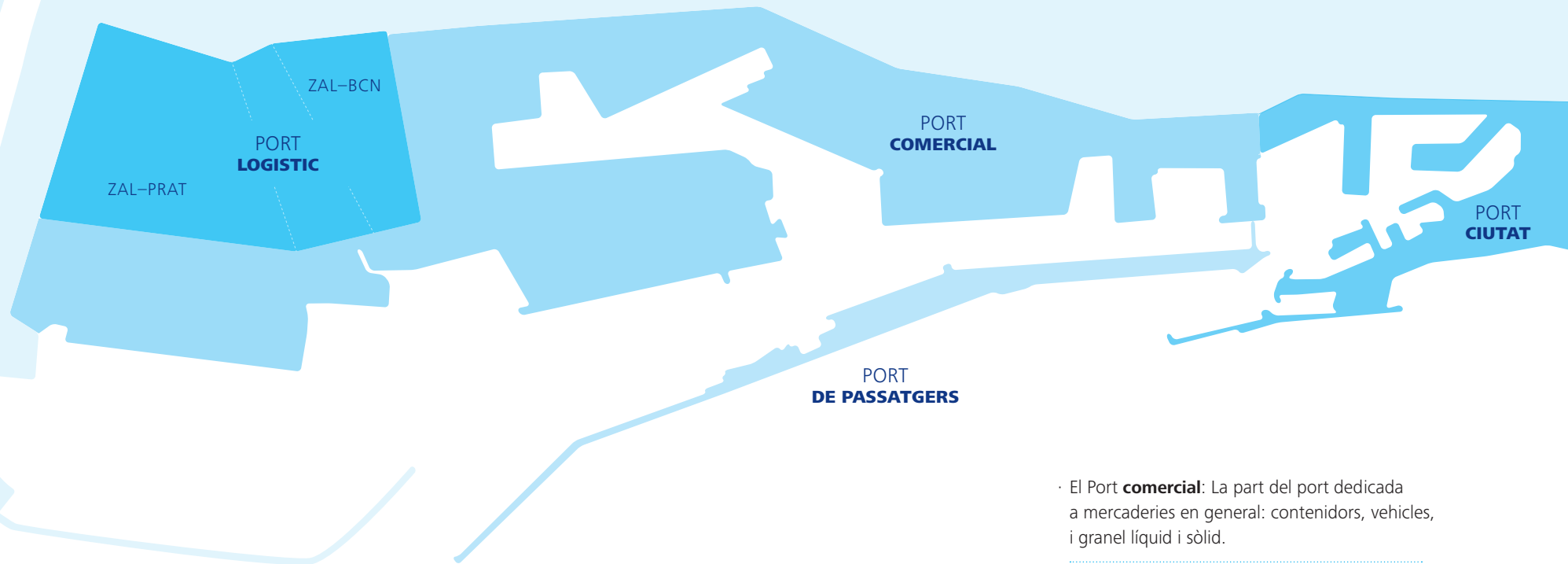
Enguany, cal destacar l'augment en el nombre d'organitzacions que participen en el Positive Impact Port de Barcelona, passant de 43 en 2015 a 116 en 2022.

Les empreses aposten per a incloure en les seves estratègies empresarials, els ODS com a guia per a un progrés sostenible. En concret s'ha produït un creixement de les organitzacions que vetllen per una energia neta i assequible la qual cosa és important perquè el sector portuari redueixi la seva petjada ambiental.

També ha augmentat el percentatge d'inversió en I+D+i per part de les empreses de la Comunitat Portuària, buscant ser, una comunitat pionera en innovació adaptant-nos així de forma efectiva a aquest sector que requereix de tant dinamisme.

Agraïm a totes les organitzacions participants el seu compromís amb la responsabilitat social i ambiental, cosa que permet continuar generant riquesa i benestar en la societat al mateix temps que fan que el nostre port sigui més eficient i sostenible.

Des del Port de Barcelona, com a promotor de la iniciativa Positive Impact, continuarem treballant per a deixar un impacte positiu en el planeta, les persones i l'entorn empresarial.



1. EL PORT I LA COMUNITAT PORTUÀRIA

Un Port és un equipament que fa possible l'intercanvi modal de mercaderies i persones, és a dir, que facilita que les persones i mercaderies que entren per via marítima puguin sortir per via terrestre i al contrari. Per a que això sigui possible és necessari que hagi una **Infraestructura portuària** i també uns **actors** per realitzar totes les activitats portuàries.

1.1. LA INFRAESTRUCTURA PORTUÀRIA

El Port de Barcelona constitueix la **primera infraestructura logística** del país. Consta de **10,653 kms²** i 22 km de línia d'atracada. L'intercanvi modal de mercaderies i les persones tenen uns requeriments portuaris diferents en funció del tipus de mercaderia i activitat. Per donar resposta a aquestes necessitats específiques podem dir que el Port de Barcelona és **4 ports en 1**. Atenent al tipus d'activitat que es fa tenim

- El Port de la **ciutat**: el port obert a les activitats del ciutadà de Barcelona.
- El Port dels **passatgers**: el port dedicat als creuers, Ferrys i passatgers en general.

- El Port **comercial**: La part del port dedicada a mercaderies en general: contenidors, vehicles, i granel líquid i sòlid.
- El Port **logístic**: el port dedicat a activitats de activitats logístiques com la consolidació i des consolidació de mercaderies.

1.2. ELS PRINCIPALS PROCESSOS PORTUARIS I ELS ACTORS QUE HI INTERVENEN

Una infraestructura amb la complexitat del Port de Barcelona no funciona sola. Es requereixen **activitats i perfils professionals molt diversos**. A més, cal tenir en compte que és un port on els actors poden desenvolupar la seva activitat tant exclusivament en el Port de Barcelona com a nivell global.

1.2.1.

UN EXEMPLE DE LA CADENA LOGÍSTICA: EL CAFÈ

Sabies que el 85% del cafè importat a la península entra pel Port de Barcelona?

Perquè això passi cal que un importador faci arribar el cafè des del país d'origen, per exemple Colòmbia, fins a Barcelona, via marítima. Veiem quins actors poden intervenir.

Primer l'importador, contactarà amb una **empresa transitària** per a que organitzi el transport. Per fer-ho tindrà en compte quines navilieres escalen en els ports de Colòmbia i de Barcelona, la freqüència i cost del servei i contractarà el servei segons les necessitats especificades per l'importador. El servei pot ser directe entre els dos ports o pot requerir el transbordament (canvi de vaixell) en un tercer port.

Un altre actor són els **agents consignataris de vaixells**, que representen a les navilieres al port i s'encarreguen de gestionar els serveis que necessita el vaixell, la càrrega i la seva tripulació. Les **Navilieres** són les empreses propietàries dels vaixells que proporcionen el servei de transport marítim de les mercaderies i que connecten diferents ports del món.

Per altra banda, al Port existeixen els **Serveis d'Inspecció Fronterers** on hi ha un seguit d'Organismes de l'Administració General de l'Estat que exerceixen controls sobre les mercaderies i sobre els vaixells. Per exemple, **Sanitat Exterior, Sanitat Animal, Sanitat Vegetal** i el **SOIVRE** que fan controls de qualitat i aspectes de seguretat.

També intervenen altres **administracions públiques com la Duana** que és una oficina pública dependent del Ministeri d'Economia i Hisenda, que té com a objectiu salvaguardar el pas de persones i béns pel Port. S'encarrega de cobrar unes taxes duaneres per permetre el trànsit d'aquestes mercaderies o individus i vetllen aspectes de seguretat, de protecció com control del contraban, falsificacions,...

Ahora, els **Agents de Duanes** són les persones físiques o jurídiques facultades per realitzar davant la duana els tràmits de despatx duaner de la mercaderia tant en importació, exportació o trànsit.

Finalment, la **Capitania Marítima** s'encarrega entre d'altres, d'autoritzar les arribades i despatxos dels vaixells i vetllen per a que els vaixells tinguin les condicions òptimes per a la navegació.

No podem oblidar que també són necessàries les empreses que donen **serveis als vaixells**:

Per exemple, els **Pràctics** que assisteixen als capitans del vaixell en les seves maniobres d'entrada i sortida al port. Els **remolcadors**, que són vaixells que empenyen o arrossegueuen els vaixells dintre del port i que ajuden en les maniobres d'atrada. Els **Amarradors** que s'encarreguen d'amarrar i desamarrar els vaixells al molls.

Per altra banda cal assegurar el subministrament dels vaixells que arriben al port. Així intervindran les empreses **provisionistes**

que proporcionen aliments i d'altres coses als vaixells.

També caldrà un servei de **recollida de residus**, que es duu a terme per empreses especialitzades, segons els tipus dels principals residus són del tipus Marpol I (olis i sentines) i Marpol V (escombraries en general).

Cal tenir en compte també el **subministrament de combustible als vaixells**, anomenat **bunkerering**, i pot ser per terra o per mar.

Hi ha també els **serveis auxiliars i complementaris**, que es dediquen a l'emmagatzematge, lloguer d'equips, serveis, servei d'embalatge; reparacions i pintura dels vaixells; subministraments de les coses que necessita el vaixell; netejar els vaixells i el casc; i garantir la seguretat.

Uns altres actors són les **Terminals Portuàries i Terminals Estibadores**, que són els encarregats de fer les operacions portuàries de manipulació de les mercaderies al terreny portuari. Generalment, són titulars d'una concessió administrativa atorgada per l'Autoritat Portuària, que els faculta per utilitzar, amb caràcter exclusiu, un espai situat a la vora del moll, on realitzar els seus treballs.

Per acabar, els **Transportistes** són persones que es dediquen professionalment a transportar mercaderies o encomanes o materials d'algun tipus. Normalment és per carretera, però cada vegada augmenta més el transport de mercaderies per ferrocarril.

1.2.2.

L'AUTORITAT PORTUÀRIA DE BARCELONA

Un **rol especial** en la Comunitat Portuària el té l'**Autoritat Portuària de Barcelona**. És una Administració pública que s'encarrega de la gestió, administració i control dels serveis portuaris, la senyalització marítima i de les activitats que requereixen una autorització o concessió als terrenys portuaris. Les principals funcions que té l'APB són:

- **Planificació, construcció i gestió** de les infraestructures portuàries bàsiques.
- **La coordinació dels serveis portuaris** garantint l'eficiència i qualitat dels mateixos (serveis propis, serveis concessionats i en general la coordinació de totes les operacions a l'espai portuari).
- La **gestió de la seguretat i el medi ambient** tant del territori portuari com dels serveis que s'hi presten.
- **La promoció general del Port** i dels serveis que presta la Comunitat Portuària.

El següent esquema simbolitza una exportació des d'un país d'origen de la mercaderia fins al país receptor. Es pot veure en la **part inferior** de l'esquema el **moviment de la mercaderia**. En canvi a la **part superior** es representen les relacions amb la resta d'actors que normalment son a través d'**intercanvis documentals**.

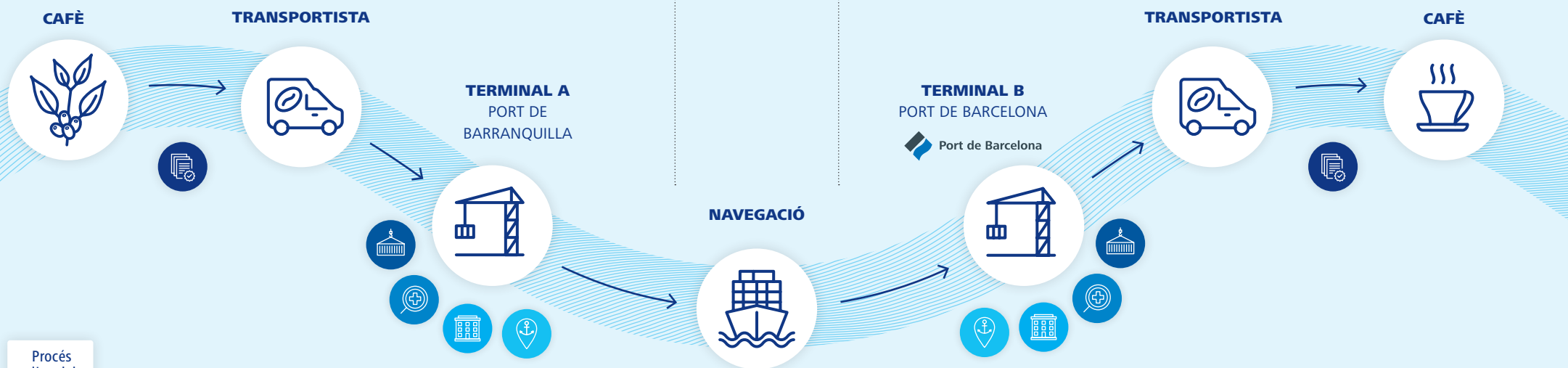
Les relacions que hi ha entre els diferents actors que s'han descrit, és el que anomenem **COMUNITAT PORTUÀRIA**. Com es port veure, és un **ecosistema** d'empreses públiques i privades que fan possible que el Port funcioni.

COM ARRIBA EL CAFÈ A BARCELONA?

OPERADORS I ADMINISTRACIONS – EL COMERÇ INTERNACIONAL

COLOMBIA
EXPORTADOR

ESPANYA
IMPORTADOR



SERVEIS A MERCADERIA

- Transitaris
- Consignataris
- Agents d'aduanes

- Estibadors
- Terminals portuaries

ÒRGAN CONTROL EN FRONTERA

- Sanitat exterior
- Sanitat animal
- Sanitat vegetal
- SOIVRE
- Aduana

ALTRES ADMINISTRACIONS

- Autoritat portuaria
- Capitania marítima

SERVEIS

Serveis portuaris

- Pràctics, remolcadors i amarradors

Serveis al vaixell i auxiliars

- Retirada de residus del vaixell – Marpol.
- Suministrament de combustible – bunquering.
- Provisió d'aliments i altres provisionistes.
- Reparadors, netetja de casc.

1.3. LA GOVERNANÇA DE LA COMUNITAT PORTUÀRIA

Aquest ecosistema d'actors que anomenem Comunitat Portuària la componen aproximadament **500 empreses** públiques i privades i unes **38.000 persones treballadores**.

Per a coordinar les accions de les empreses que formen aquesta Comunitat Portuària es va crear el **Consell Rector**, que és un òrgan sense entitat jurídica pròpia que materialitza la voluntat de cooperació entre l'Autoritat Portuària de Barcelona i totes les institucions públiques i privades que duen a terme la seva activitat en l'àmbit portuari de Barcelona, amb la finalitat de participar en el desenvolupament futur del Port de Barcelona.

Les accions que executa coordinadament la Comunitat Portuària s'estructuren en **Grups de Treball** que pretenen reunir a actors amb un objectiu comú i buscar solucions tenint en compte la situació actual de l'àrea tractada. L'estructura és la següent.

ELS DIFERENTS GRUPS DE TREBALL DEL CONSELL:

GT DE FORMACIÓ I OCUPACIÓ

Té com a principal objectiu, millorar la situació de l'ocupació des d'una perspectiva europea i global, alineant la formació amb les necessitats dels entorns laborals.

GT DE SOSTENIBILITAT

Vetllar, mitjançant el projecte Positive Impact Port, per a que la Comunitat Portuària del Port de Barcelona sigui sostenible, cada any en major grau, en la dimensió social, ambiental, econòmica i de bon govern responent i preparant-se per als reptes que sorgeixen.

GT DE MEDI AMBIENT

Servir de taula d'intercanvi de bones pràctiques i millors tècniques per a l'excel·lència en la gestió ambiental de les concessions i serveis del Port, alhora que també promoure debats sobre aspectes ambientals que ens afecten a tota l'activitat portuària i que són d'interès per a la majoria. Tot això amb l'objectiu de tenir un posicionament comú de tots els actors del Port des del punt de vista ambiental que incorpori la innovació, la sostenibilitat i la pro activitat.

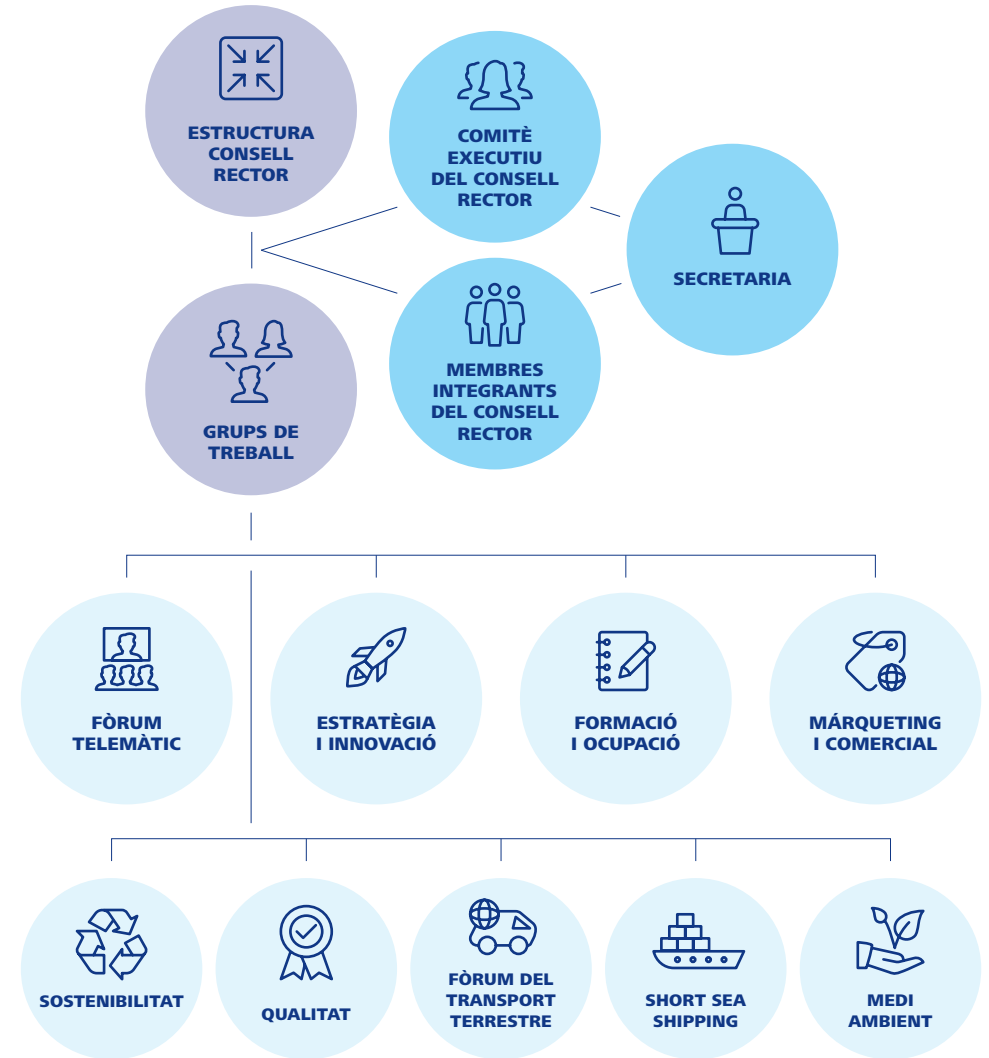
38.000

PERSONES TREBALLADORES



500

ORGANITZACIONS

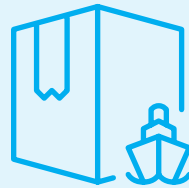


Aquests Grups de Treball, coordinats pel departament de Relacions Externes, estan presidits per un membre de la Comunitat Portuària i coordinats per un membre de l'Autoritat Portuària de Barcelona, es varen crear amb la finalitat d'estudiar i/o desenvolupar temes puntuals així com impulsar i implementar nous projectes. Els grups de treball eleven les seves propostes per ser aprovades pel Consell Rector.

1.4.
LA IMPORTÀNCIA DEL PORT EN
EL COMERÇ INTERNACIONAL

La via marítima és el transport principal de les mercaderies mundials.

80-90%

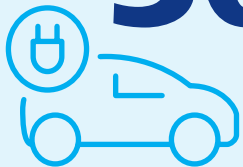


MERCADERIES INTERNACIONALS ARRIBEN VIA MARÍTIMA



Si el Port de Barcelona és eficient en costos, la nostra indústria és eficient, si és eficient en medi ambient, la nostra àrea metropolitana tindrà menys contaminació, si som fiables en terminis, les cadenes logístiques seran fiables i competitives a nivell global, així doncs és vital que els processos siguin eficients i segurs.

50%



COTXES ELÈCTRICS VENUTS A L'ESTAT ESPANYOL DURANT L'ANY 2021 VAN ENTRAR PEL PORT DE BARCELONA

100.000

CONTENIDORS DE ROBA DESCARREGATS



TRÀFIC TOTAL EN MILIONS DE TONES



2022

71

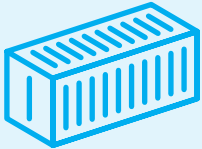
2021

66,3



3,5

MILLONS TEU
(UNITAT EQUIVALENT A VINT PEUS)



NOMBRE ANUAL DE PASSATGERS (EN MILERS DE PERSONES)



2022

3.921

2021

1.499

2. COMUNITAT PORTUÀRIA SOSTENIBLE: POSITIVE IMPACT PORT DE BARCELONA

2.1. POSITIVE IMPACT: COM ÉS DE SOSTENIBLE EL PORT?

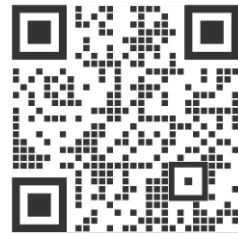
Com a Comunitat Portuària que reconeix la importància de ser una cadena sostenible d'empreses, que funcionen en conjunt, tant a nivell social i medi ambiental com a nivell econòmic i de bon govern, per a continuar facilitant i fent possible les funcions principals com a Port, ja fa 7 anys que ens preguntem "què tan sostenibles som" i ho responem mitjançant un pla anomenat **Pla de Sostenibilitat Sectorial (PSS)**.

PLA DE SOSTENIBILITAT DES DE 2015

Des del seu inici, aquest pla ha recollit, mitjançant una **enquesta anual** que avui consisteix en **143 preguntes**, l'estat de situació i avenç a través dels principals indicadors i n'ha presentat la seva evolució en una memòria de Sostenibilitat.

Aquests indicadors s'han construït en base a les **expectatives i demandes** dels nostres **grups d'interès** convertint-nos així en l'**Observatori de la sostenibilitat** dels aspectes materials detectats.

Cal tenir en compte que aquesta **memòria sectorial resultant**, complementa la informació recollida per l'Autoritat Portuària de Barcelona (APB) a nivell de la Comunitat Portuària, és a dir, pel conjunt de les empreses i organitzacions que conformen el Port de Barcelona i de dades específiques reportades per la pròpia APB. Es pot consultar en la pàgina web del Port.



Des de 2015, any d'inici i en el que hi havia 43 empreses adherides, el compromís i la representació ha anat en augment arribant a ser 116 empreses participants en l'enquesta d'aquest 2022, cosa que ens ha permès **gestionar els desafiaments del moment i crear valor per a la societat**.

Sempre **cuidant dels factors Ambientals, Socials i de Govern Corporatiu (ESG)** mantenint un diàleg constant i sòlid amb cadascun d'ells (empleats, consumidors, proveïdors, mitjans de comunicació, comunitats i clients)

per millorar els nostres processos de presa de decisió, i seguir a prop dels nostres col·laboradors i consumidors. D'aquesta forma, **contribuïm a promoure un desenvolupament més equitatiu i integrador**, que generi una empremta local positiva, tant econòmica com social, a les àrees en què operem.

Enfortim **relacions de confiança i aliances estratègiques** pensades a llarg termini com a **palanca** per a un **creixement** més sostenible i **sostingut** de la nostra Comunitat.

I ha sigut aquest 2022 quan hem decidit anar **un pas més enllà** i fer un impacte positiu mitjançant **accions**, convertint el prèviament anomenat Pla de Sostenibilitat Sectorial en el **Positive Impact Port de Barcelona**.

Positive Impact és un **catàleg d'accions ambientals, socials i de bon govern**, a les quals les **entitats adherides** poden **comprometre's voluntàriament**, per tal de mostrar el progrés en sostenibilitat.

2.2. EL NOSTRE PROPÒSIT COMÚ: TREBALLAR PER UN IMPACTE POSITIU

Així com per que tot el procés de importació-exportació funcioni, cal la col·laboració de tots els agents, sabem que els actuals **reptes socials i ambientals** que afrontem, no poden ser resolts individualment, si no que cal de la col·laboració de tots els agents que hi participen en les diferents fases per tal que la nostra activitat no només no deixi una petjada negativa sinó que deixi una petjada positiva en la vida de les persones i el planeta.

Aquest projecte i la memòria que en resulta, representa un aspecte innovador respecte a la majoria de memòries de sostenibilitat portuàries. Els principals ports reporten des d'un punt de vista d'Autoritat Portuària i no **com el conjunt d'empreses que conformen el Port**. En el cas de la nostra memòria de sostenibilitat sectorial, es suma l'esforç del conjunt d'empreses, organitzacions i administracions que conformen el Port i contesten una enquesta específica que recull dades de sostenibilitat des del 2015 fins a l'any present, convertint-nos així en Comunitat Portuària pionera en portar a terme un projecte per la sostenibilitat amb aquest grau de compromís i esforç.

2.3. ALINEACIÓ DELS ODS AMB EL POSITIVE IMPACT



El 25 de Setembre de 2015 per tal d'abordar els **grans reptes globals**, es van crear a l'**Assemblea General de les Nacions Unides (ONU)** els **Objectius de Desenvolupament Sostenible (ODS)**. Un total de 193 països es van comprometre a apostar per un desenvolupament que busqués respondre a les necessitats globals que es troba el planeta, especificades en una agenda que consisteix en **17 Objectius**, amb **169 metes**, que han de complir-se pel **2030** (Agenda 2030).

Tal com s'ha mencionat prèviament, els indicadors materials avaluats al Positive Impact han sigut determinats pels grups d'interès segons les necessitats actuals, alineant-los així amb els 17 Objectius de l'Agenda 2030 i permetent que es creés un Pla Estratègic i un Pla d'Acció directament lligat als ODS.

Els **principals eixos estratègics i objectius operatius**, són:

POSITIVE IMPACT 3 EIXOS ESTRATÈGICS



2.4.

COMPROMÍS I PRESA DE RESPONSABILITAT:
LES EMPRESES ADHERIDES AL POSITIVE IMPACT



116
ORGANITZACIONS
ADHERIDES

Actualment el Positive Impact Port de Barcelona ja compta amb la participació de gairebé 120 organitzacions, la qual cosa, suposa un 23% de les empreses de la Comunitat Portuària de Barcelona.

Adherir-se al Positive Impact comporta una demostració de transparència, compromís i presa de responsabilitat, comproment-se en brindar les dades en l'enquesta anual que posteriorment seran agregades per crear la memòria de sostenibilitat.

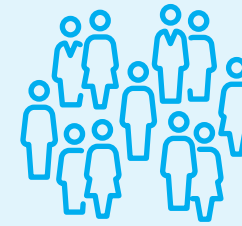
Aquesta memòria permetrà que la Comunitat Portuària prengui les decisions adients per així, actuar tenint en compte els aspectes materials i els Objectius de Desenvolupament Sostenible.

La informació continguda en la present memòria correspon a l'exercici de **l'1 de gener a 31 de desembre de 2022**, i s'elabora de manera separada a la Memòria Anual del Port.

Per tal d'oferir una imatge més acurada i representativa del seu impacte, la majoria de dades o indicadors es presenten en percentatges, i no en valors absoluts.

23%

DE LA COMUNITAT
PORTUÀRIA



8.582
PERSONES EN PLANTILLA

22%



OCUPACIÓ
TOTAL

ORGANITZACIONS PARTICIPANTS 2022-2015

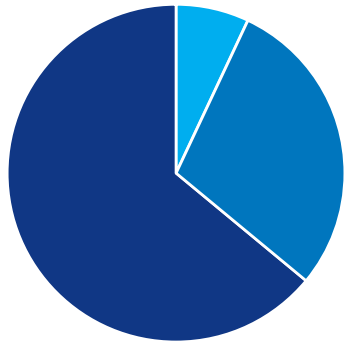
	2022	2021	2020	2019	2018	2017	2016	2015
Núm. Organitzacions	116	97	89	78	75	63	54	43
% Comunitat Portuària*	23%	19,4%	17,8%	15,6%	15%	12,6%	10,8%	8,6%
Núm. Treballadors	8.582	7.555	6.721	6.532	6.446	4.624	3.892	-

*Estimat sobre 500 organitzacions

LA MIDA DE LES ORGANITZACIONS POSITIVE IMPACT

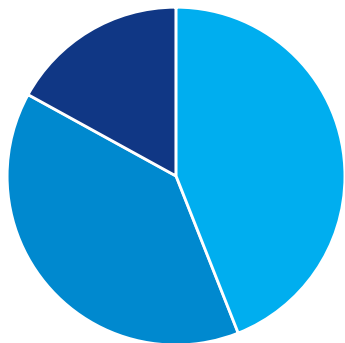
El Port de Barcelona es caracteritza no només per tenir una àmplia varietat de serveis inclosos (estibadors, transitaris, transport, consignataris, entre d'altres) sinó també per la **diversitat en la mida de les organitzacions** que hi operen.

PERCENTATGE D'ORGANITZACIONS PER TRAM DE PLANTILLA, 2022



7% MÉS DE 250 PERSONES
29% ENTRE 50 i 250 PERSONES
64% MENYS DE 50 PERSONES

PERCENTATGE D'OCUPACIÓ QUE REPRESENTEN, PER TRAM DE PLANTILLA, 2022

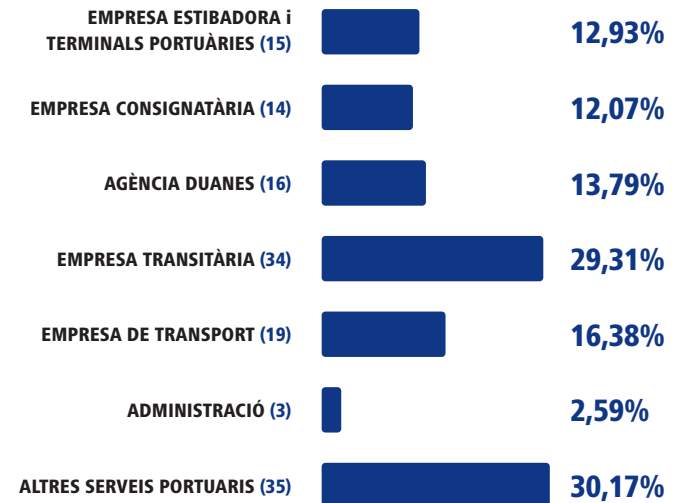


44% MÉS DE 250 PERSONES
39% ENTRE 50 i 250 PERSONES
17% MENYS DE 50 PERSONES

ELS SECTORS DE LES ORGANITZACIONS POSITIVE IMPACT

Les organitzacions participants mostren la **diversitat de sectors** en els quals treballen. Això reproduceix la varietat i la complexitat de l'activitat portuària, amb múltiples agents i àmbits de treball.

DISTRIBUCIÓ D'ORGANITZACIONS DEL PLA, PER SECTOR D'ACTIVITAT*, 2022



*Hi ha empreses que treballen en més d'un sector, és per això que el percentatge total suma més de 100%.

3. CAMINANT RUMB A LA SOSTENIBILITAT

3.1. DESENVOLUPAMENT DEL VALOR SOCIAL

Cuidar de les persones, és essencial per a que les societats i les empreses caminin conjuntament, cap a un futur més just i equitatiu. És per això que, El Port, com a organització internacional que té diàriament contacte amb persones de totes les nacionalitats, situacions econòmiques i laborals, vol col·laborar en la defensa dels seus drets, la millora de la seva qualitat de vida i la igualtat d'oportunitats.

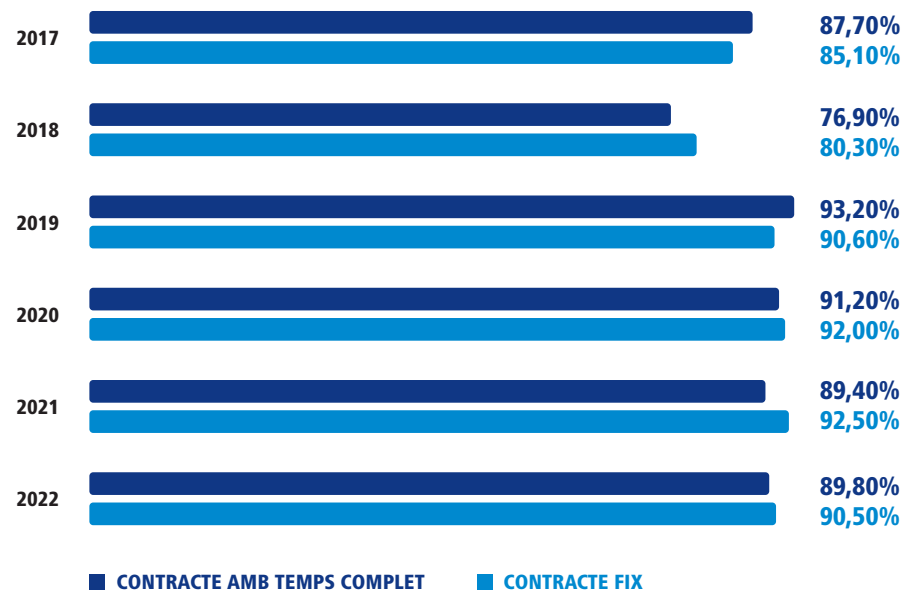
PRINCIPALS INDICADORS



ESTABILITAT DE L'OCUPACIÓ



TIPUS DE CONTRACTE LABORAL EN LES ORGANITZACIONS, 2022-2017



AVALUACIONS DEL CLIMA LABORAL



45,69%

AMB ENQUESTES DE CLIMA LABORAL

BENESTAR I CONCILIACIÓ

82,76%

AMB PRESTACIONS LABORALS

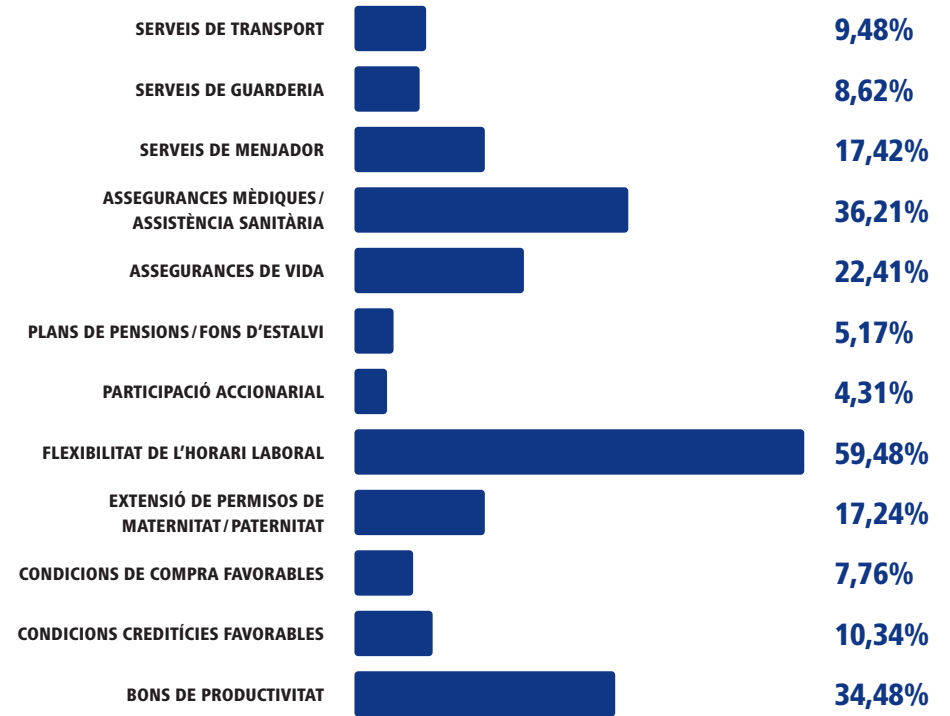


EL **51%**



EMPRESSES AMB TELETREBALL

PRESTACIONS LABORALS OFERTES PER LES EMPRESSES A LES SEVES PLANTILLES



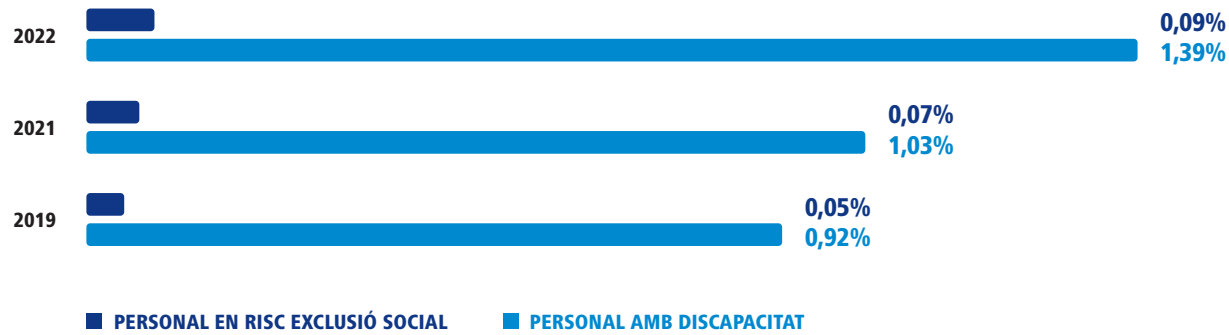
OPORTUNITATS PER A TOTHOM

1,39%

DE PERSONES TREBALLADORES AMB DISCAPACITAT



COMPARATIVA PERCENTATGES DE PERSONES AMB DISCAPACITAT I EN SITUACIÓ DE RISC D'EXCLUSIÓ SOCIAL, 2022-2020



0,09%
ÉS PERSONA EN RISC D'EXCLUSIÓ SOCIAL

36,21%
EMPRESES AMB AL MENYS UNA PERSONA TREBALLADORA AMB DISCAPACITAT

4%
EMPRESES AMB AL MENYS UNA PERSONA TREBALLADORA EN RISC D'EXCLUSIÓ SOCIAL



ODS
3

SALUT I BENESTAR

SALUT I SEGURETAT
EN EL TREBALL

87,07%



AMB SISTEMA
DE PREVENCIÓ DE
RISCOS LABORALS
(PRL) CERTIFICAT

306

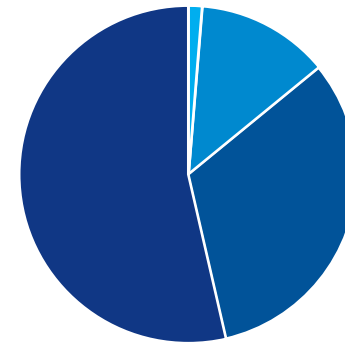
ACCIDENTS
LABORALS



59,48%

AMB  ZERO ACCIDENTS

DISTRIBUCIÓ DELS
ACCIDENTS LABORALS, 2022



1,31% IN MISSION

12,75% IN ITINERE

32,35% DINS EL RECINTE PORTUARI

46,08% EN DEPENDÈNCIES DE L'EMPRESA



ODS
5

IGUALTAT DE GÈNERE

DIVERSITAT DE
GÈNERE I LA IGUALTAT
D'OPORTUNITATS



38,80%



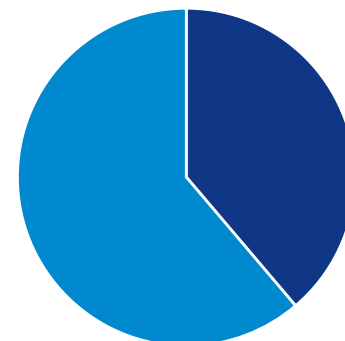
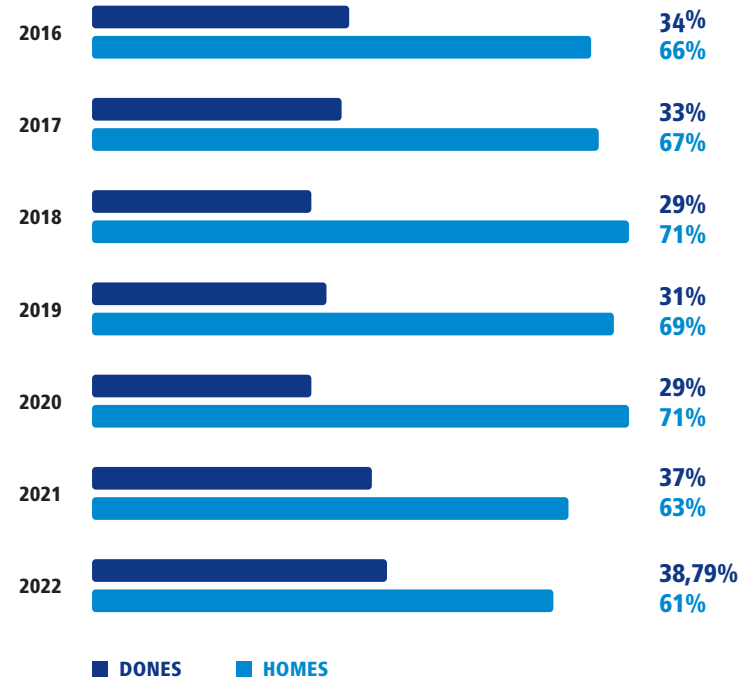
DONES EN PLANTILLA

25,39%



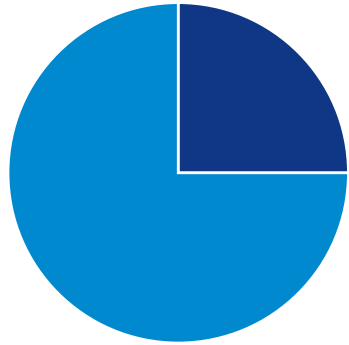
DONES
EN CONSELL
ADMINISTRACIÓ
I/O COMITÈ
DE DIRECCIÓ

DISTRIBUCIÓ DE LA PLANTILLA SEGONS GÈNERE, 2022-2016



DISTRIBUCIÓ DE LA PLANTILLA SEGONS GÈNERE, 2022

38,79% DONES
61,2% HOMES



DISTRIBUCIÓ DE DIRECTIUS SEGONS GÈNERE, 2022

25% DONES

75% HOMES

50,86%

AMB PLANS D'IGUALTAT



AMB PROTOCOLS CONTRA L'ASSETJAMENT

68,97%



FI DE LA POBRESA

PATROCINIS I DONACIONS

25,89%

FA PATROCINIS I/O DONACIONS



FAM ZERO

RECAPTACIÓ DE FONS PER ALIMENTS

3.807€



RECAPTATS PEL CONTENIDOR SOLIDARI



ODS
4

EDUCACIÓ DE QUALITAT

FORMACIÓ I
CAPACITACIÓ

14,82h

ANUALS DE
FORMACIÓ PER
TREBALLADOR/A



FORMACIÓ
PROFESSIONAL

43,69%

HAN
CONTRACTAT
A PERSONES
AMB FP



27,59%

D'EMPRESES TÉ UNA PERSONA
EN FP DUAL ACTUALMENT

42,80%

FP DUAL
ACABA SENT
CONTRACTADA



48,31%

D'EMPRESES TÉ UNA PERSONA
EN FP EN PRÀCTIQUES

20%



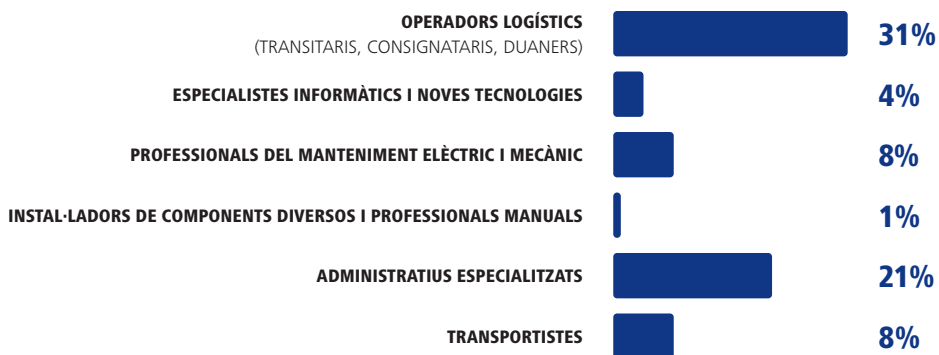
FP EN PRÀCTIQUES ACABA SENT CONTRACTADA

7,49/10



SATISFACCIÓ EN L'EXPERIÈNCIA DE CONTRACTACIÓ PERSONA AMB FORMACIÓ FP

DISTRIBUCIÓ DELS DIFERENTS PERFILS NECESSARIS, 2022



INICIATIVES QUE PORTEN A TERME LES EMPRESSES ADHERIDES AL PI

RELACIÓ D'ACCIONS DESTACADES DELS ODS RELACIONATS AMB EL VALOR SOCIAL, 2022

- Projectes per a identificar i impulsar el **talent femení** que han permès augmentar gradualment la presència de dones en la plantilla i en llocs directius.
- Promoció del consum i/o la contractació de **productes i/o serveis locals**.
- Diàleg periòdic i proactiu entre les persones delegades de prevenció del personal i la direcció de l'empresa o l'entitat a l'efecte d'aconseguir millores dins l'ambient de treball.
- Protocol de prevenció i d'actuació en relació amb situacions d'assetjament sexual** (inclòent-hi la clientela), o discriminació per raó de sexe o de qualsevol tipus (**identitat de gènere, orientació sexual, religió, origen ètnic, ideologia, lloc de procedència, etc.**).
- Millora de la **inserció laboral de les persones amb discapacitat** i/o en risc d'exclusió a través de la millora de les seves habilitats.
- 95% dels desplaçaments** de caràcter professional en **transport públic**.
- En el marc de les **polítiques locals d'inserció**, l'empresa o l'entitat hi participa contractant personal a través de plans d'ocupació específics i ajustats a l'objectiu de lluita contra l'atur i la precarietat laboral.

- Posar-se a disposició de les tripulacions i oferir **transport gratuït, des del vaixell a l'edifici de l'organització**, per passar una estona d'esbarjo.

- Jornada de Sostenibilitat** (7 novembre 2022) – Organització d'una jornada de Sensibilització/Iniciatives destacades de les empreses de la Comunitat Portuària amb xerrades d'àmbit social i ambiental.



- Comitè de Benestar** (Welfare Comitee – seafarer's) – suport d'aquest grup que vetlla pel benestar de les tripulacions dels vaixells que passen per Port de Barcelona.

- Copa Amèrica**. Barcelona és la ciutat escollida per a celebrar la **48ª edició** d'aquesta **competició de vela internacional**, d'alt nivell, el proper **2024**, una oportunitat que s'espera tingui un impacte positiu a nivell esportiu, educacional, empresarial, turístic i científic. Es pretén aprofitar infraestructures que ja té la ciutat de Barcelona per evitar invertir en noves construccions i reduir així l'impacte mediambiental, mentre s'aprofiten espais en desús.

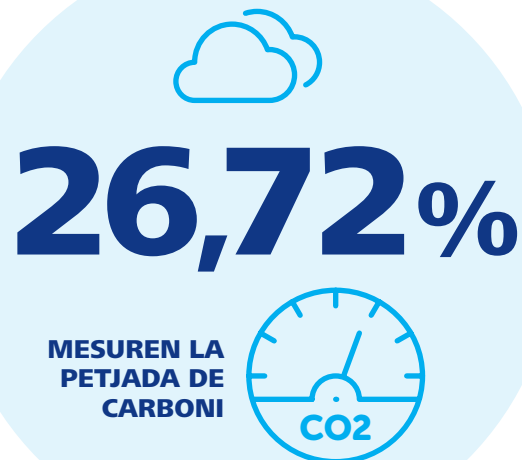
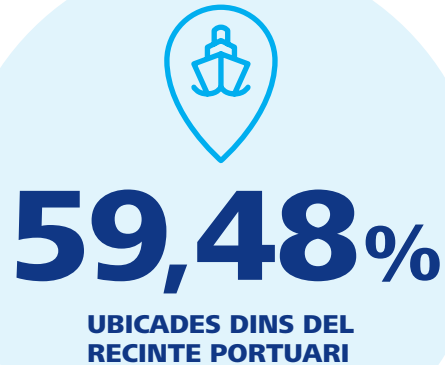
3.2. DESENVOLUPAMENT DEL VALOR AMBIENTAL

Vivim en un món ple de recursos però molt d'ells son limitats i d'altres ja s'estan veient afectat per l'ús que en fem des de fa anys. Un dels objectius principals de Positive Impact Port de Barcelona és contribuir positivament en la **protecció dels recursos naturals i convertint-nos en empreses conscients, sostenibles i respectuoses amb el medi ambient.**

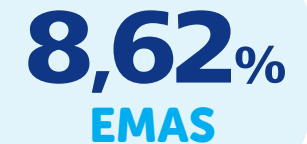
PRINCIPALS INDICADORS



CÀLCUL I COMPENSACIÓ DE LA PETJADA DE CARBONI



SISTEMES DE GESTIÓ AMBIENTAL



AVALUACIÓ AMB ÍNDEX DE SOSTENIBILITAT





PRODUCCIÓ I CONSUM RESPONSABLE

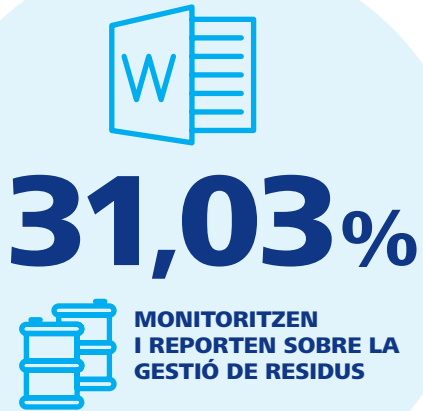
GESTIÓ DE RESIDUS

La correcta gestió dels residus és fonamental per a protegir l'entorn ambiental, la salut humana els recursos naturals.

Al Port, es gestiona la **recollida dels principals residus, olis i sentines, i escombraries en general.**

El **100% de residus sòlids urbans, residus perillosos i olis són valorats.**

Per a millorar la gestió de residus, es duen a terme mesures com, inventariat de les activitats generadores de residus del Port, seguiment periòdic a concessions i prestadors de serveis, sancions en cas d'abandó de residus en llocs no habilitats, guies de bones pràctiques ambientals, punts nets de recollida separada, zones de compostat i zones d'assecat de residus inerts, campanyes de sensibilització, i projectes de valorització de residus de pesca.

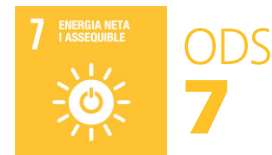
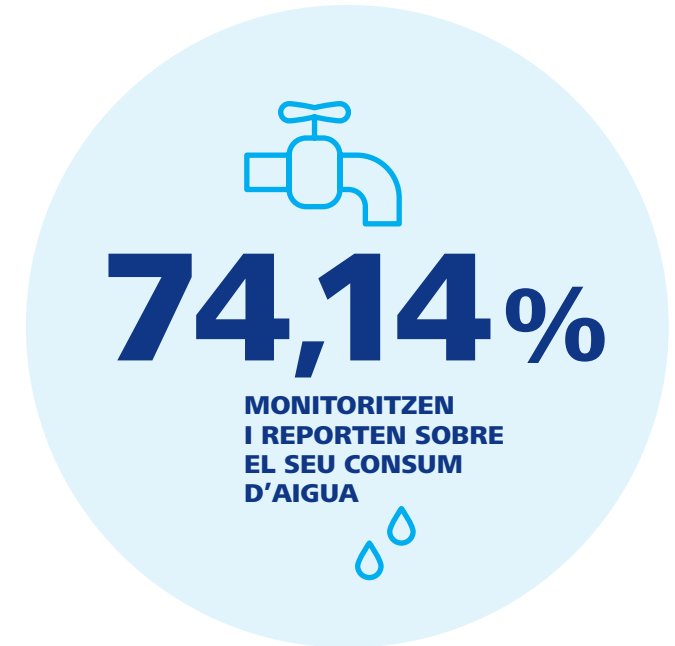


CONSUM I PRODUCCIÓ RESPONSABLES I SOSTENIBLES



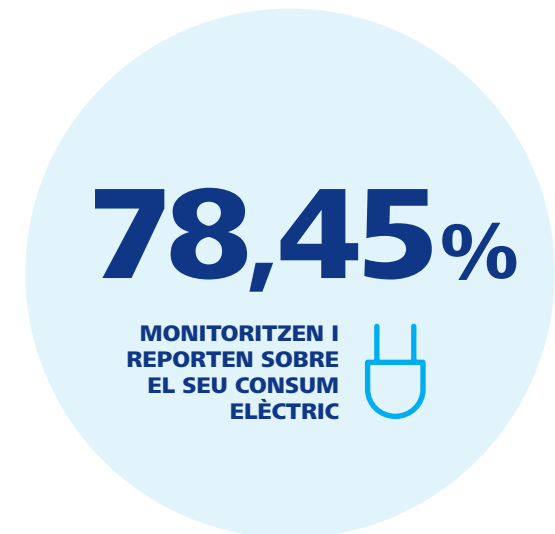
AIGUA NETA I SANEJAMENT

CONTROL DEL CONSUM D'AIGUA



ENERGIA ASSEQUIBLE I NO CONTAMINANT

CONTROL DEL CONSUM ELÈCTRIC



ENERGIES RENOVABLES

L'ús d'energies renovables és una alternativa cada cop més popular i més necessària per a **reduir la dependència de combustibles fòssils i mitigar el canvi climàtic**.

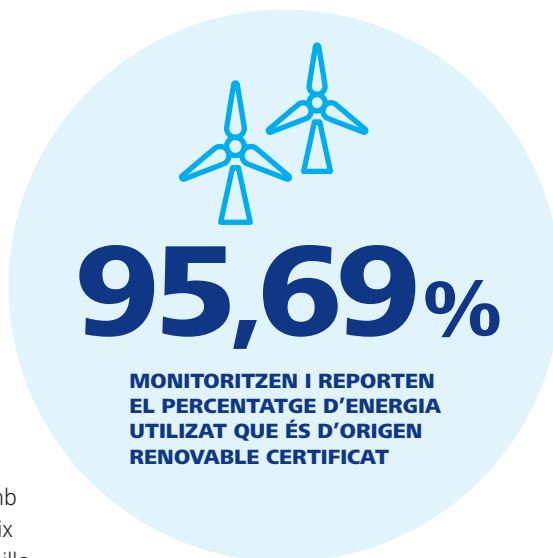
EFICIÈNCIA ENERGÈTICA

L'eficiència energètica, pretén un ús eficient dels recursos, i per tant, una **reducció dels consums energètics**. Som conscients que amb una millora en el ús de l'energia, es contribueix a la conservació dels recursos naturals i a la millora de la qualitat de vida de les persones, i reduint la contaminació, a la reducció de les emissions de gasos efecte hivernacle, i a una reducció de costos econòmics.

ELECTRIFICACIÓ DE MOLLS PORTUARIS

En el seu compromís per a fer front a l'emergència climàtica actual, l'Autoritat Portuària de Barcelona està treballant en la implementació d'un **Pla d'Electrificació dels seus molls**, amb l'objectiu de tenir-los electrificats en els pròxims anys i poder així contribuir amb el compliment dels objectius de reducció d'emissions 2030/2050.

El Port de Barcelona ha aprovat **una inversió de més de 110 milions d'Euros** fins al 2030 per **electrificar molls i evitar l'ús de motors auxiliars generadors d'emissions** durant l'estada de vaixells al Port, en l'anomenat projecte Nexigen.



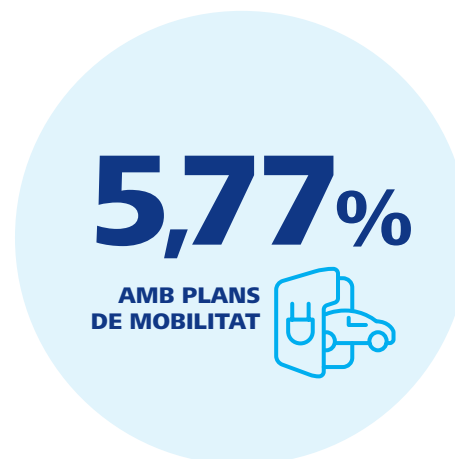
La **connexió elèctrica de vaixells a moll OPS** (*on-shore power supply*), amb una potència requerida estimada d'uns 78 MW, que provindran de la xarxa d'alta tensió a 220kV, s'estima que comportarà la **reducció de 60.000 tones de diòxid de carboni (CO₂) i 1.264 tones d'òxid de nitrogen (NOx)**. Una descarbonització que suposa el 22% de les emissions contaminants anuals de l'activitat portuària i que aproxima el Port a l'objectiu d'assolir la neutralitat d'emissions l'any 2050.

El IV Pla estratègic fixa com a objectiu que el 2025 estiguin **electrificats el 50% dels molls de contenidors i ro-ro (roll in and roll out)**: per al 2023 es preveu poder proporcionar ja electricitat a portacontenidors a la terminal BEST i el 2024, a ferris de Transmed.



FOMENT DE LA MOBILITAT SOSTENIBLE

Les empreses Positive s'esforcen per a fomentar mitjans de transport **sense combustibles fòssils, rutes eficients**, així com el transport públic o compartit.



OPTIMITZACIÓ I CURA DELS RECURSOS NATURALS

Conscients que els recursos naturals són limitats, i que cal reduir-ne i optimitzar el seu ús, les organitzacions duen a terme diverses iniciatives. A continuació se'n destaquen algunes:

· **Portic**: plataforma de comerç electrònic per a tots els agents de la Comunitat Portuària de Barcelona. Per mitjà de Portic, tots els operadors implicats, públics o privats, poden fer els seus intercanvis documentals, i també accedir a la informació de manera senzilla. Això facilita que les operacions logístiques es duguin a terme de manera eficaç, ràpida, segura, transparent, rendible i amb una clara disminució de l'ús del paper.

· **Paperless**: compromís per a eliminar totalment els expedients físics en paper. També, fins i tot, les targetes de visita. Aquesta iniciativa no només permet una reducció significativa de papers i tòner, sinó que també accelera la digitalització de l'empresa i permet un major control operatiu amb el desenvolupament d'un expedient digital.

PREVENCIÓ DE LA CONTAMINACIÓ

L'APB compta amb diferents estacions fixes de mesura de la **qualitat de l'aire** en el Port, vigilància atmosfèrica obres portuàries i vigilància d'al·lèrgens de soia.

L'APB s'ha adherit als **Acords Voluntaris de reducció d'emissions de gasos d'efecte d'hivernacle (GEI)** promoguts per l'Oficina Catalana de Canvi Climàtic (OCCC), de la Generalitat. Amb la signatura d'aquest acord en 2012, l'organització es compromet a reduir gradualment les seves emissions directes i indirectes (d'abast II).

L'APB duu a terme diverses mesures per a millorar o controlar la **qualitat de les aigües del Port** (Implantació de programa ROM 5.1, inventari de fonts de contaminació de les dàrsenes, campanyes periòdiques de caracterització de la qualitat de l'aigua i sediments, guies de bones pràctiques i codis de conducta voluntaris, entre altres).

Es realitzen **serveis de neteja diaris**, de dilluns a diumenge, en torns de matí i tarde, amb 3 embarcacions dedicades a la neteja de la làmina d'aigua, amb les quals s'han recollit un total de 25,24Tm, que s'han lliurat a gestor de residus autoritzat.

INICIATIVES QUE PORTEN A TERME LES EMPRESES ADHERIDES AL PI

RELACIÓ D'ACCIONS DESTACADES DELS ODS RELACIONATS AMB VALOR AMBIENTAL, 2022

- **Dron aquàtic** que permet mantenir neta la superfície, així com absorbir hidrocarburs.
- Formació als empleats per a augmentar la **sensibilització i consciència respecte al canvi climàtic**.
- Substitució de la flota de **vehicles d'empresa a híbrids/elèctrics** i incorporació d'estacions de càrrega al pàrquing.
- Reducció consum aigua (**túnel nou amb aigua 95% re circulada**).

Elabora un **mapa de soroll i pla d'acció acústica**. Entre les accions per a controlar les emissions acústiques, estan entre altres, xarxes de mesurament estables, campanyes de mesurament, vigilància i inspecció, normes de bones pràctiques en càrrega i descàrrega, instal·lació de pantalles acústiques).

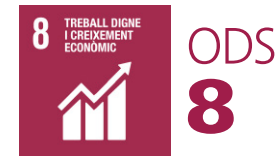
Per tal de garantir la correcta implementació dels processos, es disposa també d'un **procediment específic per a la recepció i gestió de queixes ambientals**.

- Dispositiu per a la **reducció del consum de búnquer** en un 4% en condicions ideals, amb guanys pròxims al 2% i una notable reducció del consum de fuel i la seva petjada de carboni en el transport marítim.
- Utilització de **combustible Hydrotreated Vegetable Oil** per flotes.
- **Grup de Treball de Medi Ambient – que treballa amb les principals dades de les empreses de la Comunitat Portuària i intenta fer del Port un entorn més net i respectuós amb el medi ambient**.
- Programa **World Ports Climate Action Pla**, liderat pel Grup de Treball de Medi Ambient per a proporcionar energia neta als vaixells durant la seva estada en port.
- La declaració ambiental de l'APB, **és una de les tres millors declaracions ambientals de Catalunya**.

3.3. DESENVOLUPAMENT DEL VALOR ECONÒMIC

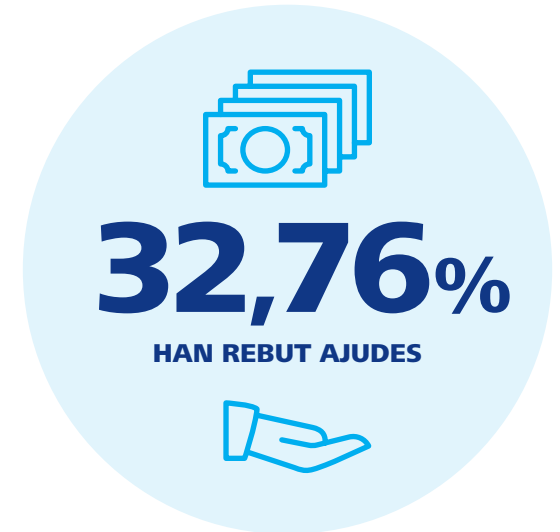
Volem aprofitar la força econòmica del Port de Barcelona de forma responsable, vetllant pel bé comú i mantenint el valor econòmic.

PRINCIPALS INDICADORS



TREBALL DECENT I CREIXEMENT ECONÒMIC

AJUDES ECONÒMIQUES DE LA UE



INDÚSTRIA, INNOVACIÓ I INFRAESTRUCTURES

I+D





ODS
16

PAU, JUSTÍCIES I
INSTITUCIONS SÒLIDES

AVALUACIÓ DE LA
SATISFACCIÓ DELS
CLIENTS

81,9%

AVALUA LA SATISFACCIÓ
DE CLIENTS

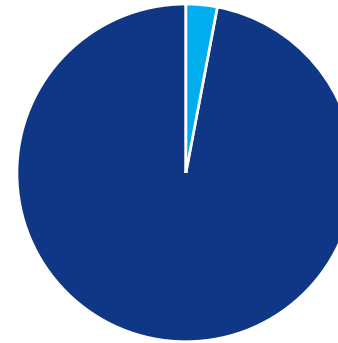


ODS
10

REDUCCIÓ DE LES
DESIGUALTATS

PROVEÏDORS
LOCALS

97,13%



DISTRIBUCIÓ DE LES COMPRES
A PROVEÏDORS, 2022

3% FORA LA UE
97% DINS LA UE

INICIATIVES QUE PORTEN
A TERME LES EMPRESSES
ADHERIDES AL PI

**RELACIÓ D'ACCIONS DESTACADES
DELS ODS RELACIONATS AMB VALOR
ECONÒMIC, 2022**

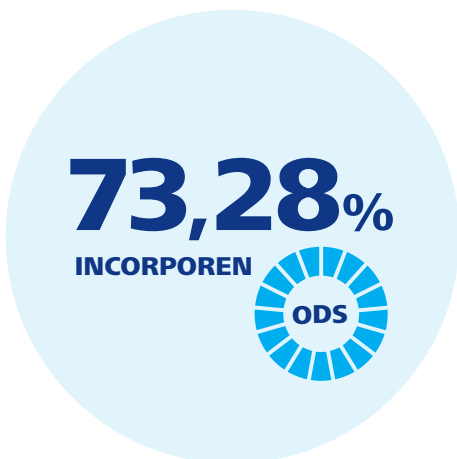
- Es contribueix en el procés de transició energètica i descarbonització a través del **desenvolupament i la gestió d'infraestructures energètiques**.
- S'incorpora la **resiliència climàtica** en el desenvolupament de les terminals.
- Es creen **projectes d'innovació** (IT, ús de materials, fonts d'energia alternatives, filtració d'aigües).

- Signatura de memoràndum de cooperació (MoC) amb l'Autoritat Marítima i Portuària de Singapur (MPA) per a establir un **fons per a un centre marítim de descarbonització per a donar suport a projectes de recerca i desenvolupament tecnològic** relacionats amb la descarbonització.
- **BNEW** – Creació de l'esdeveniment BNEW per a la reactivació de l'economia de Barcelona.
- **PierNext** – Blog d'innovació del Port de Barcelona, l'objectiu del qual és difondre a nivell internacional el coneixement innovador en matèria portuària.

3.4. ÈTICA | GOVERNANÇA

Per la seva funció, un port com el de Barcelona s'enfronta a un conjunt de desafiaments on és important tenir una base sòlida construïda a partir de la ètica i el bon govern. És per això que, durant les seves operacions, és essencial que es tingui un **enfocament responsable, just i transparent** per tal de no només garantir la confiança dels ciutadans i les empreses que depenen dels seus serveis, sinó també assegurar la seguretat i sostenibilitat a llarg termini del Port.

PRINCIPALS INDICADORS

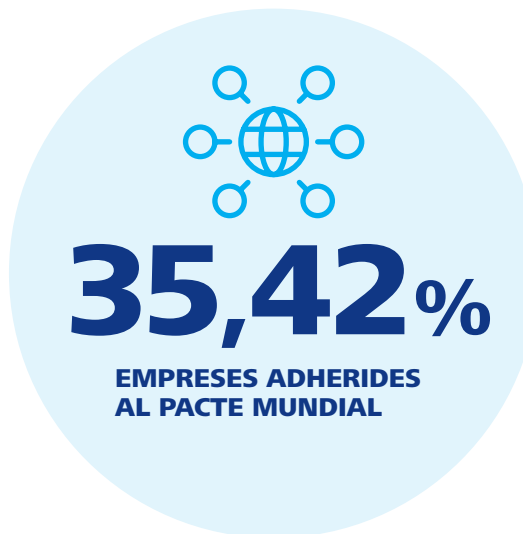


OBJECTIUS DE DESENVOLUPAMENT SOSTENIBLE

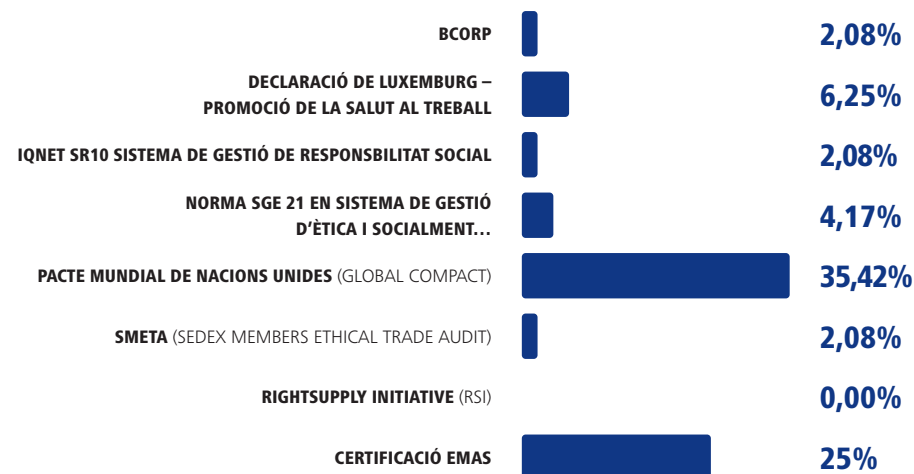


ADHESIÓ A INICIATIVES EXTERNES DE SOSTENIBILITAT

CAMINANT RUMB A LA SOSTENIBILITAT



PERCENTATGE D'ADHESIÓ A INICIATIVES EXTERNES SOSTENIBLES, 2022





ODS
16

PAU, JUSTÍCIES I
INSTITUCIONS SÒLIDES

MEMÒRIES DE
SOSTENIBILITAT



32,76%

ELABOREN MEMÒRIES
DE SOSTENIBILITAT



31,9%

OBLIGADES A REPORTAR
INFORMACIÓ NO FINANCERA
(LLEI 11/2018 EINF)

60,34%

AMB CANALS DE
DENÚNCIA PER TEMES
ÈTICS



63,16%

MEMÒRIES DE SOSTENIBILITAT,
EN BASE A L'ESTÀNDARD

GRI

ÈTICA I INTEGRITAT



70,69%

AMB CODI ÈTIC
O DE BON GOVERN



64,66%

AMB POLÍTIQUES I/O
PROCEDIMENTS PER
A LA LLUITA CONTRA
LA CORRUPCIÓ



INICIATIVES QUE PORTEN A TERME LES EMPRESES ADHERIDES AL PI

RELACIÓ D'ACCIONS DESTACADES DELS ODS RELACIONATS AMB BON GOVERN, 2022

- Associació amb la cadena de subministrament: clients, proveïdors i altres terceres parts per realitzar **pràctiques de negoci sostenibles i participació en projectes conjunts per innovar i conduir la investigació en el sector portuari.**
- Signatura d'un conveni de **col·laboració amb el Banc dels Aliments.**
- Adhesió a la "**Declaració d'impuls a l'Agenda 2030 i als ODS en la logística**" de BCL.
- **Cessió d'espais** a les dependències de la empresa, per a la consolidació i preparació de la mercaderia d'ajuda humanitària d'**Open Arms.**
- Gestió de la **donació de roba i mobiliari per a fins socials** procedents de vaixells de creuers que han fet escala a Barcelona.
- **YEPMED** – Participació en el projecte YEPMED liderat per l'Escola Europea i cofinançat pel *European Neighbourhood Instrument* dins del programa *Cross-Border Cooperation (CBC) Mediterranean Sea Basin Programme*, en el qual participen vuit ports i comunitats portuàries del Mediterrani amb Barcelona. L'objectiu és ajustar millor la qualificació i l'oferta de formació professional dual a les necessitats del mercat laboral d'aquestes

comunitats, per a contribuir al creixement econòmic i la creació d'ocupació, especialment de joves sense treball i de dones. En el marc d'aquest projecte, l'Escola ha desenvolupat una nova eina formativa denominada Port Virtual Lab, que recrea les operatives de comerç internacional a través d'una plataforma d'empreses simulades.

- **Setmana de la Gent del Mar i Dia de la Gent del Mar** – organització d'una jornada en la que es pretén donar visibilitat a les persones que treballen al mar.
- **Nadal al Port** – organització d'activitats al Port Vell durant el Nadal dirigides a nens d'entre 4 i 12 anys a la Fira de Nadal que pretén acostar-los al Port i atraure noves vocacions en l'àmbit logístic i portuari.
- **Contenedor Solidari** – Gestió iniciativa que té com a objectiu ajudar als col·lectius de persones amb recursos limitats. Es realitza una recollida econòmica i es fa equivalència d'euro per kg en aliments d'entre les empreses de la Comunitat Portuària.
- **Col·laboració Ucraïna** – Col·laboració amb les persones en la Guerra d'Ucraïna. Habilitació d'un espai dedicat a la recollida de materials necessaris durant la Guerra.

4. RUMB 2030

Una persona, empresa o organisme no és sostenible, sinó que ho és en menor o major grau de les empreses que formem la Comunitat Portuària de Barcelona en som conscients.

La **sostenibilitat no és un destí, sinó un camí** i és per això de des de l'any 2015 ens preguntem... que tan sostenibles som com a Port? i hem estat donant resposta de forma cada vegada més determinada i transparent mitjançant una enquesta ininterrompuda on han participat cada vegada més empreses de la Comunitat Portuària contestant preguntes sobre sostenibilitat social, econòmica, medi ambiental i de bon govern i que ens ha permès fer d'Observatori de la Sostenibilitat fins a aquest 2022.

A partir d'aquí, ja no només ens conformem amb ser Observatori sinó que també volem participar de forma activa, com a Comunitat, en la millora de la gestió i els processos per a així ser cada any més sostenibles ja que sabem que tan important és la figura del Port i prenem la responsabilitat des de l'àmbit portuari, de **liderar l'objectiu d'un futur sostenible, social i ambientalment, per a l'any 2030.**

És fonamental promoure la **creació d'ocupacions de qualitat per a totes aquelles persones que treballin** directa i indirectament en les operacions logístic-portuàries, amb remuneracions justes i condicions laborals adequades. Fomentant la igualtat de gènere i la diversitat en les ocupacions del Port perquè totes les persones tinguin les mateixes oportunitats de treball i de desenvolupament professional.

Volem treballar en la millora de les relacions amb la comunitat local i en la creació de programes de responsabilitat social que beneficiïn a la comunitat com a projectes d'educació o millora en la qualitat de vida.

També assegurar un **turisme sostenible** assegurant que les activitats turístiques siguin respectuoses amb el medi ambient i amb la cultura local i que contribueixin al desenvolupament econòmic de la nostra ciutat.

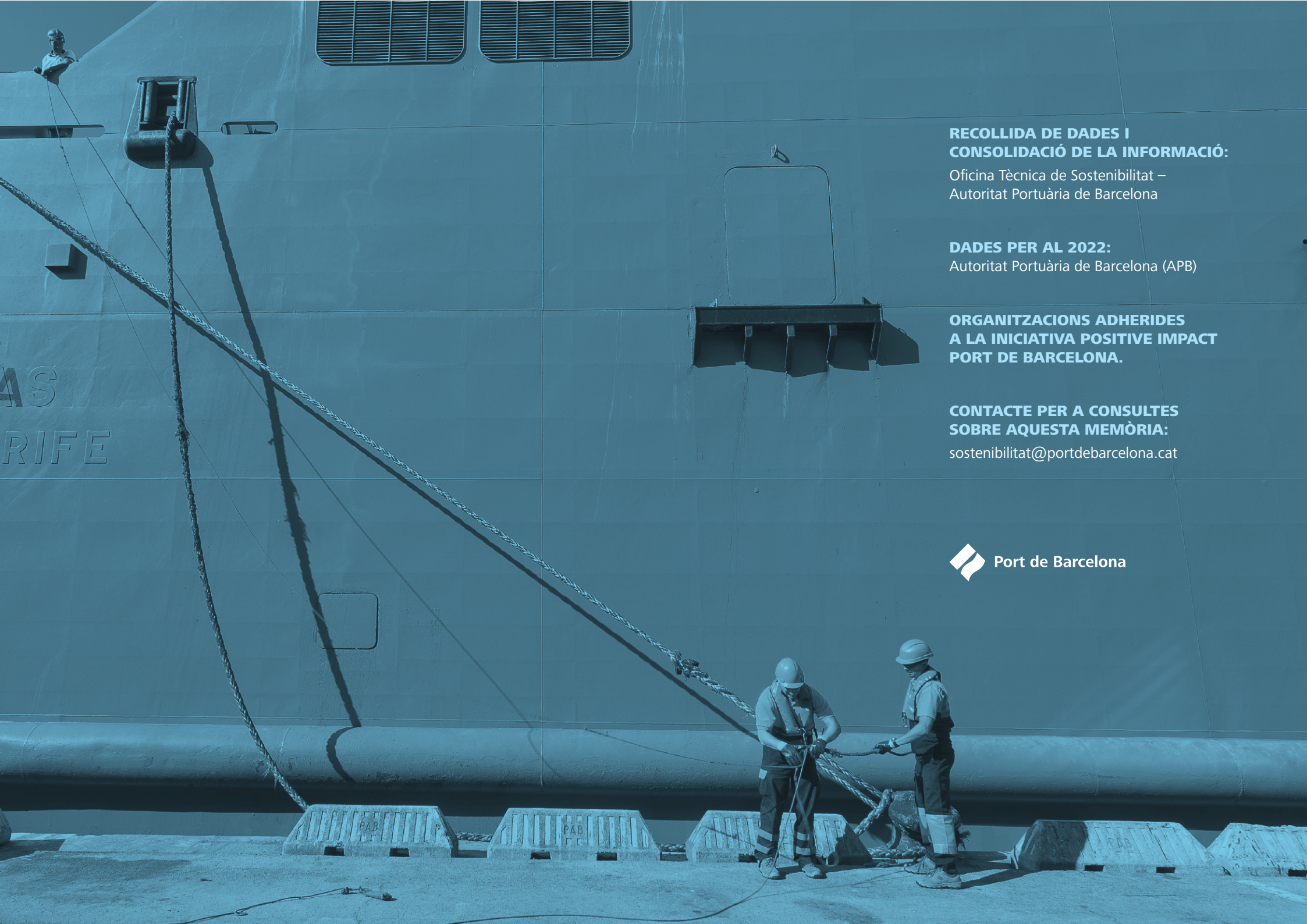
Remar cap a l'aplicació d'**operacions respectuoses amb el planeta**, enfocades en l'eficiència energètica, la reducció d'emissions contaminants i la gestió responsable dels residus. Fomentant així mateix la utilització de combustibles menys contaminants, la optimització de rutes de navegació i la utilització de vaixells més eficients i menys contaminants.

Volem **arribar al 2030, sense deixar-hi a ningú al darrera.**

Per a assolir-ho, serà necessària la **col·laboració i el compromís** de les autoritats portuàries, totes les empreses que operen al Port i els seus usuaris.

ORGANITZACIONS POSITIVE IMPACT 2022





AS
RIFE

**RECOLLIDA DE DADES I
CONSOLIDACIÓ DE LA INFORMACIÓ:**

Oficina Tècnica de Sostenibilitat –
Autoritat Portuària de Barcelona

DADES PER AL 2022:

Autoritat Portuària de Barcelona (APB)

**ORGANITZACIONS ADHERIDES
A LA INICIATIVA POSITIVE IMPACT
PORT DE BARCELONA.**

**CONTACTE PER A CONSULTES
SOBRE AQUESTA MEMÒRIA:**

sostenibilitat@portdebarcelona.cat

